



GAZİANTEP İSLAM BİLİM VE TEKNOLOJİ ÜNİVERSİTESİ

SAĞLIK HİZMETLERİ
MESLEK YÜKSEKOKULU

2026 Yılı Birim Öz Değerlendirme Raporu

Gaziantep 2026

1 - 1. MESLEK YÜKSEKOKULU HAKKINDA BİLGİLER

Meslek Yüksekokulu (MYO) ve Yönetimi İle İlgili Bilgiler	
MYO Adı	: Sağlık Hizmetleri Meslek Yüksekokulu
İlk Öğrenci Aldığı Eğitim Öğretim Yılı	: 2020-2021
İlk Öğrenci Mezun Ettiği Eğitim Öğretim Yılı	: 2021-2022
Müdür Adı Soyadı (Unvanı)	: Doç. Dr. Hikmet DİNÇ
Müdür Yrd. Adı Soyadı (Unvanı)	: Dr. Öğr. Uyesi Şeyda KAYA
Müdür Yrd. Adı Soyadı (Unvanı)	: Öğr. Gör. Elif OZDEMİR
Sağlık Hizmetleri Meslek Yüksekokulu (MYO) Bölüm ve Programları	
Tıbbi Hizmetler ve Teknikler Bölümü	Tıbbi Laboratuvar Teknikleri Programı
	İlk ve Acil Yardım Programı
	Ameliyathane Hizmetleri Programı
Fizyoterapi ve Rehabilitasyon Bölümü	Fizyoterapi Programı
Sağlık ve Bakım Hizmetleri Bölümü	Yaşlı Bakım Programı
Tüm Programların Öğretim Türü	Onlisans- Örgün
Tüm Programların Eğitim Dili	Türkçe
Tüm Programların Programa Öğrenci Kabul Aldığı Sınav Türleri	OSYM +YOS
Tüm Programların İplomada Yazılan Derece Adı	Onlisans
Akredite Olan Programların Adları	İlk ve Acil Yardım Pr. / Yaşlı Bakım Pr.

2 - 1.1. İletişim Bilgileri

İletişim bilgileri	
Adı Soyadı (İdari ve Akademik Unvan)	Müdür/Doç. Dr. Hikmet DİNÇ
Cep telefonu	0 533 318 32 11
Elektronik posta	hikmet.dinc@gibtu.edu.tr

3 - 1.2. Tarihsel Gelişimi

18 Mayıs 2018 tarih ve 30425 sayılı Resmi Gazetede yayınlanan Yükseköğretim Kanunu ile Bazı Kanun ve Kanun Hükmünde Kararnamelerde Değişiklik Yapılmasına Dair, kabul tarihi 09/05/2018 olan 7141 nolu Kanunla, 2809 sayılı kanuna yapılan ek maddeyle önce Gaziantep Bilim ve Teknoloji Üniversitesi adıyla; daha sonra ise 18 Ocak 2019 tarih ve 30659 sayılı Resmi Gazetede yayınlanan Vergi Kanunları ile Bazı Kanun ve Kanun Hükmünde Kararnamelerde Değişiklik Yapılmasına Dair, kabul tarihi 17/01/2019 olan 7161 nolu Kanunun 14.maddesi ile 2809 sayılı Kanunun ek 178.maddesi başlığının birinci fıkrasında yer alan “Gaziantep Bilim ve Teknoloji Üniversitesi” ibareleri, “Gaziantep İslam Bilim ve Teknoloji Üniversitesi” olarak değiştirilmesi ile kurulan Üniversitesine bağlı Sağlık Hizmetleri Meslek Yüksekokulu bünyesinde açılmıştır.

4 - 1.3. Misyonu, Vizyonu, Değerleri ve Hedefleri

[Misyon](#) ve [Vizyon](#) SHMYO web sayfasında yayınlanmıştır.

Misyon

Ulusal uluslararası ve etik ilkelere dayalı planlı eğitim hizmetleri desteğiyle, çağdaş bilgi ve beceri ile bağışlanmış, kültürel bilgi ve iletişim sahibi, insan sağlığına ve etik değerlere önem veren çözüm odaklı, özverili, kullanıcıların sağlık hizmetlerine kavuşturulması.

Vizyon

Sürekli kendini yenileyen bilime, gelişen ve değişen bilgi sistemine rahatça uyum sağlayabilen güncel bilgi birikimi ile donanımlı, bilgi paylaşımına açık, mesleki alanda üst düzey bilgi ve deneyim sahibi bireyler yetiştirerek verdiği kaliteli eğitim ile alanında en üst seviyede olmak.

Sağlık Hizmetleri Meslek Yüksek Okulu Amaç ve Hedefleri

Gaziantep İslam Bilim ve Teknoloji Üniversitesi Sağlık Hizmetleri Meslek Yüksekokulu bünyesinde yürütülen Tıbbi Laboratuvar Teknikleri, İlk ve Acil Yardım, Ameliyathane Hizmetleri, Fizyoterapi ve Yaşlı Bakım programlarının temel amacı; sağlık sektörünün ihtiyaç duyduğu, mesleki bilgi, beceri ve etik değerlere sahip, uygulama yetkinliği gelişmiş, bilimsel ve teknolojik gelişmeleri takip edebilen nitelikli sağlık teknikerleri yetiştirmektir. Bu programlar, birey, aile ve toplum sağlığının korunması, geliştirilmesi ve sürdürülmesine katkı sağlayacak donanımlı sağlık profesyonelleri yetiştirmeyi hedeflemektedir.

Programların genel hedefleri şunlardır:

1. **Mesleki Bilgi ve Beceri Kazandırma:** Öğrencilere sağlık hizmetleri alanına özgü temel teorik bilgileri kazandırmak ve bu bilgileri laboratuvar, klinik ve saha uygulamaları ile pekiştirerek mesleki yeterliliklerini geliştirmek.
2. **Uygulama Yetkinliği ve Klinik Deneyim Sağlama:** Öğrencilerin mesleklerini icra edecekleri gerçek çalışma ortamlarına uyum sağlayabilmeleri amacıyla uygulama ağırlıklı eğitim, staj ve mesleki beceri geliştirme olanakları sunmak.
3. **Etik Değerler ve Mesleki Sorumluluk Bilinci Geliştirme:** Sağlık hizmetlerinin gerektirdiği etik ilkelere bağlı, hasta ve hasta yakınlarının haklarına saygılı, sorumluluk sahibi ve mesleki standartlara uygun davranan bireyler yetiştirmek.
4. **Bilimsel ve Analitik Düşünme Becerisi Kazandırma:** Öğrencilerin problem çözme, eleştirel düşünme, karar verme ve kanıta dayalı uygulama becerilerini geliştirmek, bilimsel gelişmeleri takip edebilen bireyler olmalarını sağlamak.
5. **Teknoloji Kullanım Yetkinliği Kazandırma:** Sağlık alanında kullanılan modern cihaz, ekipman ve bilişim teknolojilerini etkin ve güvenli şekilde kullanabilen meslek elemanları yetiştirmek.
6. **Ekip Çalışmasına Uyum ve Etkili İletişim Becerisi Geliştirme:** Sağlık hizmetlerinin multidisipliner yapısına uygun olarak ekip çalışmasına yatkın, etkili iletişim kurabilen ve iş birliği içinde çalışabilen bireyler yetiştirmek.
7. **Toplumsal Katkı ve Mesleki Gelişim Bilinci Oluşturma:** Toplum sağlığının korunması ve geliştirilmesine katkı sağlayan, yaşam boyu öğrenme bilincine sahip, mesleki gelişime açık sağlık teknikerleri yetiştirmek.

Bu doğrultuda programlar; sağlık kurum ve kuruluşlarında görev alabilecek, mesleki uygulamaları doğru, güvenli ve etkin şekilde gerçekleştirebilen, ulusal ve uluslararası sağlık standartlarına uygun nitelikte ara sağlık personeli yetiştirmeyi amaçlamaktadır.

5 - 1.4. Eğitim ve Öğretim Hizmeti Sunan Birimleri

Kabul Şartları

Sağlık Hizmetleri Meslek Yüksekokulu programlarına öğrenci kabulü, Ölçme, Seçme ve Yerleştirme Merkezi (ÖSYM) tarafından gerçekleştirilen Yükseköğretim Kurumları Sınavı (YKS) kapsamında Temel Yeterlilik Testi (TYT) puan türüne göre merkezi yerleştirme yoluyla yapılmaktadır. Adayların ilgili programlara yerleştirilebilmesi için ÖSYM tarafından belirlenen taban puan ve başarı sırası kriterlerini sağlamaları gerekmektedir. Bunun yanı sıra, yükseköğretim kurumları arasında yatay geçiş, merkezi yerleştirme puanı ile yatay geçiş ve kurum içi yatay geçiş olanakları, Yükseköğretim Kurulu'nun ilgili yönetmelikleri ve üniversite senatosunun belirlediği esaslar doğrultusunda uygulanmaktadır. Yurt dışından öğrenci kabulü ise üniversitenin uluslararası öğrenci kabul yönergesi kapsamında yürütülmektedir.

Mezuniyet Şartları

Sağlık Hizmetleri Meslek Yüksekokulu programları iki yıllık ön lisans eğitimi vermekte olup, öğrencilerin mezun olabilmeleri için aşağıdaki şartları sağlamaları gerekmektedir:

- Program müfredatında yer alan tüm zorunlu ve seçmeli dersleri başarıyla tamamlamış olmak,
- Toplam 120 AKTS (Avrupa Kredi Transfer Sistemi) kredisini tamamlamak,
- Genel not ortalamasının en az 2.00/4.00 olması,
- Program kapsamında yer alan zorunlu staj uygulamalarını başarıyla tamamlamak,
- Üniversitenin ilgili yönetmeliklerinde belirtilen diğer akademik yükümlülükleri yerine getirmek.

Bu şartları sağlayan öğrencilere ilgili program alanında Ön Lisans Diploması verilmektedir.

İstihdam Olanakları

Sağlık Hizmetleri Meslek Yüksekokulu mezunları, kamu ve özel sektörde geniş istihdam olanaklarına sahiptir. Mezunlar;

- Devlet hastaneleri,
- Üniversite hastaneleri,
- Özel hastaneler,
- Tıbbi analiz laboratuvarları,
- Aile sağlığı merkezleri,
- Rehabilitasyon merkezleri,
- Acil sağlık hizmetleri birimleri (112 Acil),
- Yaşlı bakım ve rehabilitasyon merkezleri,
- Evde bakım hizmetleri sunan kuruluşlar,
- Fizik tedavi ve rehabilitasyon merkezleri,
- Özel sağlık kuruluşları gibi sağlık sektörünün çeşitli alanlarında görev alabilmektedir.

Program bazında mezunların görev tanımları sağlık teknikerliği kapsamında olup, sağlık hizmetlerinin sunumunda aktif rol almaktadırlar.

Dikey Geiş Sınavı ile Geilebilen Programlar

Saęlık Hizmetleri Meslek Yksekokulu mezunları, lme, Seme ve Yerleřtirme Merkezi tarafından yapılan Dikey Geiş Sınavı (DGS) ile lisans programlarına geiş yapabilmektedir.

Programlara gre bařlıca geiş yapılabilecek lisans programları řunlardır:

Ameliyathane Hizmetleri Programı Mezunları:

- Hemřirelik
- Saęlık Ynetimi
- Acil Yardım ve Afet Ynetimi
- Sosyal Hizmet

Fizyoterapi Programı Mezunları:

- Acil Yardım ve Afet Ynetimi
- Ergoterapi
- Fizyoterapi ve Rehabilitasyon
- Hemřirelik
- Saęlık Ynetimi

İlk ve Acil Yardım Programı Mezunları:

- Acil Yardım ve Afet Ynetimi
- Hemřirelik
- Saęlık Ynetimi
- Sosyal Hizmet

Tıbbi Laboratuvar Teknikleri Programı Mezunları:

- Biyomhendislik
- Biyoteknoloji
- Genetik ve Biyomhendislik
- Acil Yardım ve Afet Ynetimi
- Biyoloji
- Molekler Biyoloji ve Genetik
- Hemřirelik
- Saęlık Ynetimi

Yařlı Bakım Programı Mezunları:

- Acil Yardım ve Afet Ynetimi
- Beslenme ve Diyetetik
- Fizyoterapi ve Rehabilitasyon
- Gerontoloji
- Hemřirelik
- Sosyal Hizmet
- Saęlık Ynetimi

Bu sayede öğrenciler akademik eğitimlerine lisans düzeyinde devam ederek kariyerlerini geliştirme imkânına sahiptir. [Önlisans ve Lisans Düzeyindeki Programlar Arasında Yatay Geçiş Esaslarına İlişkin Yönergesi](#) hükümleri ve [Gaziantep İslam Bilim ve Teknoloji Üniversitesi Önlisans ve Lisans Eğitim - Öğretim ve Sınav Yönetmeliği](#) ve Üniversitemiz Senatosunun almış olduğu kararlar çerçevesine uygun olarak 2021 - 2022 eğitim-öğretim yılı bahar yarıyılı itibariyle yatay geçiş yolu ile (not ortalamasına göre) kabul edilecek öğrencilerde aranacak nitelikler, gerekli belgeler, başvuru tarihleri, ayrılan kontenjanlar ve diğer hususlar belirlenmiştir.

Gaziantep İslam Bilim ve Teknoloji Üniversitesi Kurumlararası Yatay Geçiş Uygulama İlkeleri doğrultusunda başvurular elektronik ortamda alınır. Online başvuru ekranından yüklenen belgelerin orijinalleri kesin kayıt anında adaylardan istenir. Başvurusu kabul edilen adayların değerlendirilmesi [Gaziantep İslam Bilim ve Teknoloji Üniversitesi Önlisans ve Lisans Eğitim - Öğretim ve Sınav Yönetmeliği](#) uyarınca yapılır.

Çift Anadal

Sağlık hizmetleri Meslek Yüksek Okulu Programlarında Çift Anadal ile ilgili öğrenci kabulü yapılmamaktadır.

Yandal

Sağlık hizmetleri Meslek Yüksek Okulu Programlarında Yandal ile ilgili öğrenci kabulü yapılmamaktadır.

6 - 1.5. Araştırma Faaliyetlerinin Yürütüldüğü Birimler

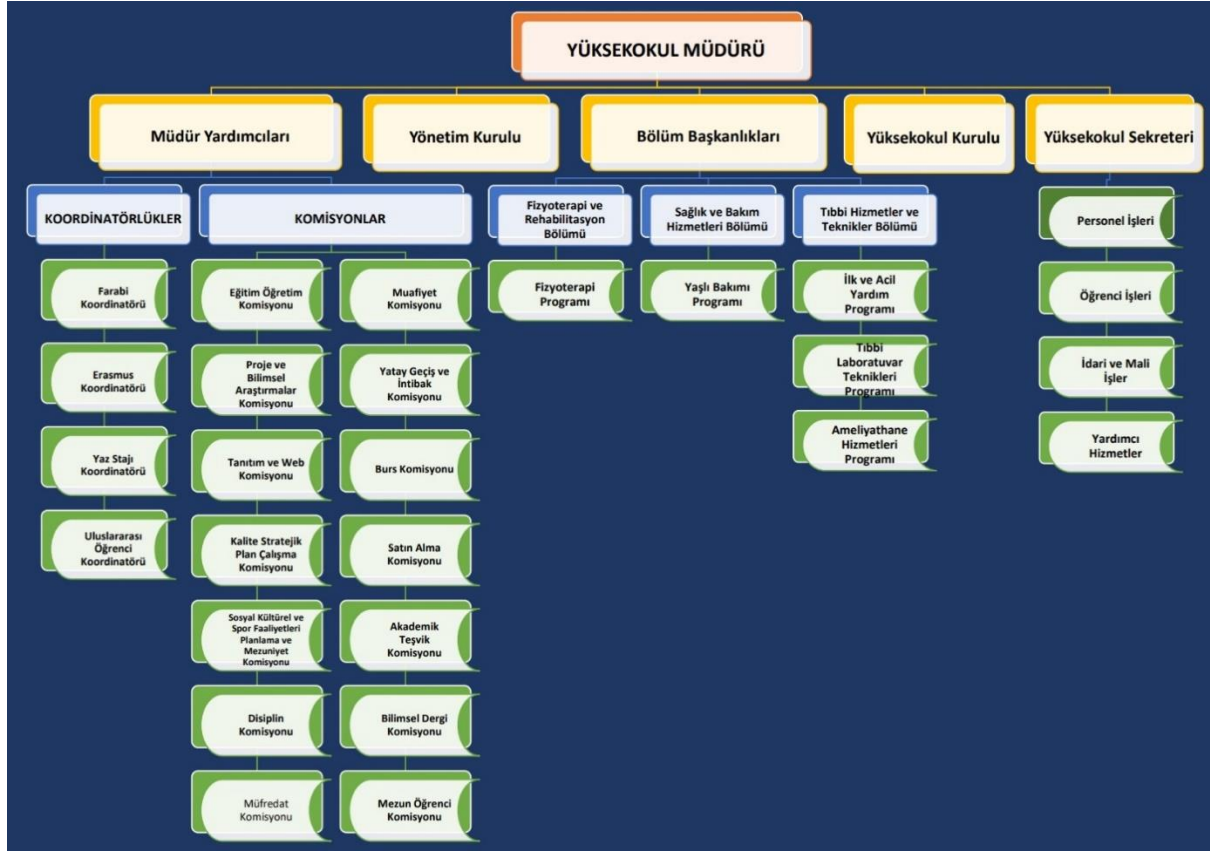
Sağlık Hizmetleri Meslek Yüksekokulu bünyesinde yürütülen eğitim-öğretim faaliyetlerinde derslikler ve uygulama laboratuvarları etkin şekilde kullanılmaktadır. Teorik dersler, eğitim teknolojileri ile donatılmış modern dersliklerde gerçekleştirilmektedir. Bu dersliklerde eğitim sürecini desteklemek amacıyla bilgisayar, projeksiyon cihazı ve yazı tahtası gibi temel eğitim materyalleri bulunmaktadır.

Bilgi teknolojilerine yönelik dersler kapsamında, öğrencilerin dijital becerilerini geliştirmelerine katkı sağlamak amacıyla bilgisayar laboratuvarı kullanılmaktadır. Bilgisayar laboratuvarında yeterli sayıda bilgisayar, projeksiyon cihazı, çalışma masaları ve eğitim faaliyetlerini destekleyici teknik altyapı yer almaktadır.

Uygulamalı eğitimlerin gerçekleştirildiği temel beceri ve mesleki uygulama laboratuvarları ise programların ihtiyaçlarına uygun olarak donatılmıştır. Bu laboratuvarlarda öğrencilerin mesleki bilgi ve becerilerini geliştirmelerine olanak sağlayan uygulama ekipmanları ve eğitim materyalleri bulunmaktadır. Laboratuvar ortamları, öğrencilerin teorik bilgilerini uygulamaya dönüştürmelerine imkân tanıyacak şekilde düzenlenmiş olup, sağlık hizmetleri alanına yönelik mesleki yeterliliklerin kazandırılmasına katkı sağlamaktadır.

Bu kapsamda Sağlık Hizmetleri Meslek Yüksekokulu, eğitim-öğretim faaliyetlerini destekleyen derslik ve laboratuvar altyapısı ile öğrencilere nitelikli, uygulama ağırlıklı ve çağdaş bir eğitim ortamı sunmaktadır.

7 - 1.6. Meslek Yüksekokulu Organizasyon Yapısı



8 - 1.7. İyileştirmeye Yönelik Çalışmalar

Gaziantep İslam Bilim ve Teknoloji Üniversitesi Sağlık Hizmetleri Meslek Yüksekokulu bünyesinde yürütülen programların akreditasyon süreçlerinin yeni başlamış olması nedeniyle, bu kapsamda planlanan sistematik iyileştirme çalışmaları planlanmıştır. Bu kapsamda yüksekokul, kalite güvencesi ve sürekli iyileştirme anlayışı doğrultusunda, akreditasyon süreci kapsamında elde edilecek değerlendirme sonuçları, geri bildirimler ve önerileri esas olarak iyileştirme faaliyetlerini planlamayı ve uygulamayı hedeflemektedir.

Eğitim-öğretim süreçlerinin geliştirilmesi, fiziki ve teknik altyapının güçlendirilmesi, uygulama olanaklarının artırılması, akademik ve mesleki gelişimin desteklenmesi ile öğrenci ve paydaş memnuniyetinin artırılmasına yönelik iyileştirme çalışmalarının önümüzdeki dönemlerde sistematik olarak yürütülmesi planlanmaktadır.

Sağlık Hizmetleri Meslek Yüksekokulu, kalite odaklı yönetim anlayışı çerçevesinde eğitim-öğretim faaliyetlerinin etkinliğini ve verimliliğini artırmayı, sağlık sektörünün ihtiyaçlarına uygun nitelikli sağlık teknikeri yetiştirme hedefi doğrultusunda sürekli gelişimi esas alan bir yaklaşım benimsemektedir.

9 - A. LİDERLİK, YÖNETİM VE KALİTE

Sağlık Hizmetleri Meslek Yüksekokulu (SHMYO) bünyesinde, yürütülmekte olan bütün faaliyetlerle ilişkili olarak süreçlerin yönetilmesinde kalite iyileştirme olanaklarından yararlanılmaktadır. Birimlerin misyon, vizyon ve stratejik hedeflerine doğru bir şekilde ulaşabilmesi için kalite politikaları ile ilişkili bir süreç yönetilmektedir. Bu çerçevede kalite iyileştirme süreçleri kapsamında öncelikle üniversitemiz bünyesinde oluşturulmuş olan [kalite komisyonu](#) ve birim içerisinde [kalite komisyonunun](#) önerileri doğrultusunda faaliyet ve işleyiş süreçlerine web sayfası üzerinden erişim sağlanabilmektedir. Koordinatörlük bünyesinde akademik ve idari birimlerin [görev tanımları](#), [iş akış şemaları](#), [faaliyet raporları](#), dokümantasyon süreçleri ve ihtiyaç duyulan ilgili formlar yer almaktadır.

10 - A.1. Liderlik ve Kalite

Gaziantep İslam Bilim ve Teknoloji Üniversitesi Sağlık Hizmetleri Meslek Yüksekokulu'nda liderlik anlayışı; katılımcı, şeffaf ve planlı bir yönetim modeli çerçevesinde yürütülmektedir. Eğitim-öğretim, araştırma ve öğrenci destek hizmetleri stratejik plan doğrultusunda izlenmekte; kütüphane, kariyer merkezi, proje ofisi, bilgi işlem altyapısı ve sosyal destek birimleri aracılığıyla kalite güvencesi sağlanmaktadır. Süreçler düzenli olarak değerlendirilerek sürekli iyileştirme yaklaşımı benimsenmektedir.

11 - A.1.1. Yönetim Modeli ve İdari Yapı

Meslek Yüksekokuluna İlişkin Bilgiler

Meslek Yüksekokul (MYO) ve Yönetimi ile İlgili Bilgiler	
MYO Adı	Sağlık Hizmetleri MYO
Web adresi	shmyo@gibtu.edu.tr
İletişim adresi	0 (342) 909 75 00
Müdür Adı Soyadı (unvanı)	Doç. Dr. Hikmet DİNÇ
Müdür Yrd. Adı Soyadı (unvanı)	Dr. Öğr. Üyesi Şeyda KAYA
Müdür Yrd. Adı Soyadı (unvanı)	Öğr. Gör. Elif ÖZDEMİR
Miyon, Vizyon, Değerler, Etik İlkeler, Sloganı	
MYO misyonu	Ulusal uluslararası ve etik ilkelere dayalı planlı eğitim hizmetleri desteğiyle, çağdaş bilgi ve beceri ile bağışlanmış, kültürel bilgi ve iletişim sahibi, insan sağlığına ve etik değerlere önem veren çözüm odaklı, özverili, kullanıcıların sağlık hizmetlerine kavuşturulması.

MYO vizyonu	Nitelikli eğitimiyle sağlık sektörünün değişen beklentilerini karşılayabilen ve öğrenciler tarafından tercih edilen bir meslek yüksekokulu olmak.
-------------	---

Meslek Yüksekokulundaki Programlar

Programların Adı	Türü (Normal Öğretim)	Akreditasyonu	
		Var	Yok
1. İlk ve Acil Yardım		X	
2. Yaşlı Bakım		X	
3. Tıbbi Laboratuvar Teknikleri			X
4. Ameliyathane Hizmetleri			X
5. Fizyoterapi			X

12 - A.1.2. Liderlik

Gaziantep İslam Bilim ve Teknoloji Üniversitesi [Kariyer Geliştirme Uygulama ve Araştırma Merkezi](#) rehberliğinde, öğrencilerin kariyer planlamaları yapmaları konusunda öncülük edilmektedir. [Mezun platformu](#) oluşturularak erişime açılmış ve web sayfasında yayınlanmıştır. Sağlık Hizmetleri Meslek Yüksekokulu bünyesinde liderlik anlayışı; öğrencilerin akademik, mesleki ve kişisel gelişimlerini destekleyen, öğretim elemanları ile öğrenciler arasında etkin iletişimi teşvik eden ve kariyer planlamasını yönlendiren bütüncül bir yaklaşım çerçevesinde yürütülmektedir. Bu kapsamda, üniversite bünyesinde faaliyet gösteren Kariyer Geliştirme Uygulama ve Araştırma Merkezi rehberliğinde öğrencilerin kariyer planlamalarına yönelik bilgilendirme ve yönlendirme faaliyetleri gerçekleştirilmektedir. Bu kapsamda Sağlık Hizmetleri Meslek Yüksekokulu yönetimi ve akademik kadrosu, öğrenci merkezli eğitim anlayışını benimseyerek, öğrencilerin akademik başarılarını artırmayı, mesleki gelişimlerini desteklemeyi ve mezuniyet sonrası kariyer süreçlerine etkin şekilde hazırlanmalarını sağlamayı hedefleyen güçlü bir liderlik yaklaşımı sergilemektedir. Eğitim öğretim döneminin başlangıcında her yeni dönem için program öğretim elemanlarımızdan bir kişi akademik danışman olarak atanır. Akademik danışmanlar [GİBTÜ Akademik Danışmanlık Yönergesi](#) esasına göre görevlerini yerine getirir. Akademik danışmanlığa atanan öğretim görevlisi resmi yazı ile bilgilendirilir. [Danışman- öğrenci görüşme saatleri](#) belirlenmektedir.

Sağlık Hizmetleri Meslek Yüksekokulu programlarının ders planlarında yer alan Kariyer Planlama dersi, öğrencilerin kariyer farkındalığını artırmak, mesleki hedeflerini belirlemelerine yardımcı olmak ve iş yaşamına hazırlanmalarını desteklemek amacıyla zorunlu ders olarak sunulmaktadır. Bu ders aracılığıyla öğrencilerin akademik gelişimleri desteklenmekte ve kariyer planlamalarına yönelik bilinç kazanmaları sağlanmaktadır. Bunun yanı sıra öğretim elemanları, ders dışı zamanlarda belirledikleri öğrenci görüşme saatleri aracılığıyla öğrencilerle düzenli iletişim kurmakta, öğrencilerin akademik ve mesleki gelişimlerini yakından takip etmekte ve ihtiyaç duydukları konularda rehberlik sağlamaktadır. Ayrıca öğretim elemanlarının mesleki ve akademik gelişimlerini desteklemek amacıyla hizmet içi eğitimler, bilgilendirme toplantıları ve çeşitli akademik etkinliklerin planlanması

hedeflenmektedir. Bu faaliyetler, eğitim kalitesinin artırılmasına ve öğretim elemanlarının liderlik kapasitelerinin güçlendirilmesine katkı sağlamaktadır.

13 - A.1.3. Kurumsal Dönüşüm Kapasitesi

Sağlık Hizmetleri Meslek Yüksekokulu (SHMYO) bünyesinde, yürütülmekte olan bütün faaliyetlerle ilişkili olarak süreçlerin yönetilmesinde kalite iyileştirme olanaklarından yararlanılmaktadır. Birimin misyon, vizyon ve stratejik hedeflerine doğru bir şekilde ulaşabilmesi için kalite politikaları ile ilişkili bir süreç yönetilmektedir. Bu çerçevede kalite iyileştirme süreçleri kapsamında öncelikle üniversitemiz bünyesinde oluşturulmuş olan [kalite koordinatörlüğü](#) faaliyetlerine ve birim içi kalite komisyonumuz süreç takibini yapmaktadır. Koordinatörlük bünyesinde akademik ve idari birimlerin [görev tanımları](#), [iş akış şemaları](#), [faaliyet raporları](#), dokümantasyon süreçleri ve ihtiyaç duyulan ilgili formlar [web sayfasında](#) yer almaktadır. Bu kapsamda süreçlerle ilgili [kalite güvencesi politikası](#) yol göstericidir. Aynı zamanda Meslek Yüksekokulumuz her sene sonunda bir önceki seneye ilişkin [faaliyet raporu](#) hazırlamaktadır. Web sayfasında yayınlanan kalite koordinatörlüğü faaliyet raporları, mevcut durum, gelecek hedefler, güçlü ve zayıf yönler, öneri ve tedbirleri kapsamaktadır. Faaliyet raporunun yanı sıra SHMYO 2020 yılından itibaren faaliyet raporu hazırlamaya başlayarak süreçlerin sistematik bir hale getirilmesi için önemli bir adım atmıştır. Bu rapor üniversitemizin stratejik amaç ve hedefleriyle uyumlu bir şekilde hazırlanmaktadır. SHMYO, kalite komisyonu ile birlikte iç kalite döngüsü süreçlerine katkı sağlamak için hem kalite komisyonu toplantıları, hem de dış paydaşlardan oluşturulan danışma kurulları toplantıları düzenleyerek sürece katkı sağlamaya çalışmaktadır.

14 - A.1.4. İç Kalite Güvencesi Mekanizmaları

Sağlık Hizmetleri Meslek Yüksekokulu (SHMYO) bünyesinde, yürütülmekte olan bütün faaliyetlerle ilişkili olarak süreçlerin yönetilmesinde kalite iyileştirme olanaklarından yararlanılmaktadır. Birimin misyon, vizyon ve stratejik hedeflerine doğru bir şekilde ulaşabilmesi için kalite politikaları ile ilişkili bir süreç yönetilmektedir. Bu çerçevede kalite iyileştirme süreçleri kapsamında öncelikle üniversitemiz bünyesinde oluşturulmuş olan [kalite komisyonu](#) ve birim içerisinde [kalite komisyonunun](#) önerileri doğrultusunda faaliyet ve işleyiş süreçlerine web sayfası üzerinden erişim sağlanabilmektedir. Koordinatörlük bünyesinde akademik ve idari birimlerin [görev tanımları](#), [iş akış şemaları](#), [faaliyet raporları](#), dokümantasyon süreçleri ve ihtiyaç duyulan ilgili formlar yer almaktadır.

15 - A.1.5. Kamuoyunu Bilgilendirme ve Hesap Verilebilirlik

Programların başarı oranları, kontenjan dolulukları ve faaliyet raporları üniversite web sitesinde şeffaf bir şekilde yayımlanarak tüm paydaşlara hesap verilebilirlik sağlanmaktadır.

16 - A.2. Misyon ve Stratejik Amaçlar

Gaziantep İslam Bilim ve Teknoloji Üniversitesi Sağlık Hizmetleri Meslek Yüksekokulu bünyesinde yürütülen programların eğitim amaçları, üniversitenin öz görevleri, misyonu ve stratejik hedefleri ile uyumlu olacak şekilde belirlenmiştir. Üniversitenin [2022-2026 stratejik planında](#)'nda; eğitim-öğretim kalitesinin artırılması ve sürekli iyileştirilmesi, özgün ve katma değer üreten bilimsel araştırmaların niteliği ve niceliğinin artırılması, girişimcilik ve yenilikçilik kültürünün geliştirilerek üretilen bilgi ve teknolojinin uygulamaya dönüştürülmesi, kurumsal kapasitenin güçlendirilmesi, üniversitenin sosyal, kültürel ve sportif faaliyetlerinin

geliştirilmesi ve toplumsal katkının artırılması temel amaçlar arasında yer almaktadır. Sağlık Hizmetleri Meslek Yüksekokulu programlarının misyon ve stratejik amaçları incelendiğinde, bu amaçların üniversitenin stratejik hedefleri doğrultusunda şekillendirildiği görülmektedir. Bu kapsamda yüksekokul, sağlık sektörünün ihtiyaç duyduğu nitelikli, donanımlı, mesleki etik değerlere sahip ve alanındaki güncel gelişmeleri takip edebilen sağlık teknikerleri yetiştirmeyi hedeflemektedir. Programların eğitim amaçları doğrultusunda, öğrencilerin mesleki bilgi ve becerilerinin geliştirilmesi, girişimcilik ve yenilikçilik anlayışının kazandırılması, bilimsel ve teknolojik gelişmelere uyum sağlayabilecek yetkinliklerin oluşturulması ve eğitim-öğretim süreçlerinin sürekli iyileştirilmesi öncelikli hedefler arasında yer almaktadır. Bu doğrultuda ders içerikleri düzenli olarak gözden geçirilmekte ve güncellenmekte, eğitim süreçleri ulusal ve uluslararası gelişmeler doğrultusunda geliştirilmektedir. Ayrıca Sağlık Hizmetleri Meslek Yüksekokulu, kurumsal gelişimi destekleyen, eğitim kalitesini artırmayı hedefleyen ve toplumsal katkıyı esas alan bir anlayışla faaliyetlerini sürdürmekte olup, üniversitenin stratejik planında belirlenen hedeflere katkı sağlayacak şekilde eğitim-öğretim, araştırma ve toplumsal hizmet faaliyetlerini bütüncül bir yaklaşımla yürütmektedir. Sonuç olarak, Sağlık Hizmetleri Meslek Yüksekokulu'nun misyon ve stratejik amaçları, üniversitenin genel stratejik hedefleri ile tam uyumlu olup, sağlık alanında nitelikli insan gücü yetiştirmeyi ve topluma katkı sağlamayı temel alan bir anlayış doğrultusunda uygulanmaktadır.

17 - A.2.1. Misyon, Vizyon ve Politikalar

SHMYO'da yer alan programların tasarımı, öncelikle üniversitemizin [misyon](#) ve [vizyonu](#) ile uyumlu olan "[Eğitim-Öğretim Politikası](#)" ile belirlenmektedir. Bu çerçevede, üniversitenin konum tercihiyle uyumlu program tasarımları oluşturulmuştur. Bu tasarımlar, paydaşların görüşleriyle güçlendirilmiş ve bölgenin ihtiyaçlarına cevap verebilecek hale getirilmiştir. Program tasarımları, dış paydaşların görüşleriyle güçlendirilmekte ve danışma kurulları aracılığıyla desteklenmektedir. Dış paydaşların görüşlerinden yararlanmak amacıyla [Danışma Kurulu Yönergesi](#) yayınlanmıştır. Yönerge doğrultusunda [birim ve program bazında danışma kurulları](#) oluşturulmuştur. Bu bağlamda, tüm programlarımız Gaziantep İslam Bilim ve Teknoloji Üniversitesi'nin stratejik hedefleriyle uyumlu bir şekilde yapılandırıldığı ve bu hedeflere katkı sağladığı söylenebilir.

18 - A.2.2. Stratejik Amaçlar ve Hedefler

SHMYO, eğitim ve öğretim süreçlerini bütüncül olarak yönetmek amacıyla organizasyonel yapılanmayı oluşturmuştur. Bu bağlamda, Öğrenci İşleri Daire Başkanlığı eğitim ve öğretim metotlarının etkin ve verimli bir şekilde işleyebilmesi için belirlenen kıstasları ve [Gaziantep İslam Bilim ve Teknoloji Üniversitesi Önlisans ve Lisans Eğitim - Öğretim ve Sınav Yönetmeliği](#) göz önünde bulundurulmaktadır. İlgili [mevzuat, görev tanımları ve iş akış şemaları](#) web sitelerinde yer almaktadır. Dönem başında ve sonunda yapılan değerlendirme toplantıları ile sürecin yönetimi planlanmaktadır. Eğitim-öğretim süreçlerinde komisyonların ve akademik-idari personelimizin görev tanımlamaları yapılmış ve bu bilgiler birim [web sayfasında](#) duyurulmuştur. Programların faaliyetlerine yönelik iş akışları oluşturularak [web sayfasında](#) ilan edilmiştir. Her dönem, [bologna bilgi sistemi](#) üzerinden ders bazında ihtiyaç duyulan güncellemeler yapılmaktadır.

Ayrıca, Sağlık Hizmetleri Meslek Yüksekokulu bünyesinde yürütülen tüm programlarda eğitim kalitesinin artırılması, uygulama yetkinliğinin geliştirilmesi, akademik üretkenliğin desteklenmesi ve paydaş katılımının güçlendirilmesi amacıyla aşağıdaki hedefler benimsenmiştir:

- **Müfredat Güncelliği:** Sağlık alanındaki bilimsel, teknolojik ve sektörel gelişmeler doğrultusunda ders içeriklerinin düzenli olarak gözden geçirilmesi ve her yıl belirli oranlarda güncellenerek programların güncelliğinin ve sektörel uygunluğunun korunması hedeflenmektedir.
- **Uygulama Yetkinliği:** Öğrencilerin mesleki bilgi ve becerilerini geliştirmek amacıyla laboratuvar, uygulama dersleri ve saha eğitimleri etkin şekilde yürütülmekte olup, mezuniyet öncesinde öğrencilerin mesleki alanlarına yönelik temel uygulamaları eksiksiz olarak deneyimlemeleri sağlanması amaçlanmaktadır.
- **Dış Paydaş Katılımı:** Sağlık sektöründe görev yapan uzmanların bilgi ve deneyimlerinden yararlanmak amacıyla her akademik dönemde alanında uzman kişilerin katılımıyla seminer, teknik eğitim, konferans ve bilgilendirme toplantılarının düzenlenmesi ve öğrencilerin mesleki gelişmelerinin desteklenmesi hedeflenmektedir.
- **Sertifikasyon:** Öğrencilerin mezuniyet sonrası istihdam edilebilirliklerini artırmak amacıyla, mesleki alanlarına yönelik sertifika programlarına katılımları teşvik edilmekte ve sertifikalı mezun oranının artırılması amaçlanmaktadır.
- **Akademik Yayın ve Bilimsel Faaliyetler:** Akademik personelin bilimsel üretkenliğini artırmak amacıyla ulusal ve uluslararası düzeyde bilimsel yayın, bildiri, proje ve akademik etkinliklere katılımlarının teşvik edilmesi ve sürdürülebilir akademik gelişimin desteklenmesi hedeflenmektedir.
- **Anket Geribildirimleri ve Sürekli İyileştirme:** Öğrenci memnuniyet anketleri ve paydaş geri bildirimleri düzenli olarak analiz edilmekte, elde edilen veriler doğrultusunda eğitim-öğretim süreçlerinin iyileştirilmesine yönelik düzeltici ve önleyici faaliyetlerin planlanması ve uygulanması hedeflenmektedir.

Bu hedefler doğrultusunda Sağlık Hizmetleri Meslek Yüksekokulu, kalite güvencesi ve sürekli iyileştirme anlayışı çerçevesinde eğitim-öğretim faaliyetlerini sistematik olarak geliştirmeyi amaçlamaktadır.

19 - A.2.3. Performans Yönetimi

Hedeflerin gerçekleşme düzeyi, "Performans Göstergeleri" (KPI) üzerinden dönemlik olarak takip edilmekte ve sapmalar için önleyici faaliyetler başlatılmaktadır.

20 - A.3. Yönetim Sistemleri

Yönetim sistemleri, kalite güvencesi yaklaşımı doğrultusunda bilgi, insan kaynakları, finansal ve süreç yönetimini kapsayacak şekilde bütüncül olarak uygulanmaktadır.

21 - A.3.1. Bilgi Yönetim Sistemi

Programların izlenme ve güncellenme süreçlerine paydaşların katılımı sağlanmakta ve paydaş görüşleri sonucunda ilgili düzenlemeler yapılmaktadır. Paydaşlardan alınan görüşler doğrultusunda öğrenciler sektöre hazırlanması sağlanmaktadır. SHMYO, kalite komisyonu ile birlikte iç kalite döngüsü süreçlerine katkı sağlamak için hem kalite komisyonu toplantıları, hem de dış paydaşlardan oluşturulan danışma kurulları toplantıları düzenleyerek sürece katkı sağlamaya çalışmaktadır.

[Bilgi İşlem Ofisi](#), bilgi yönetim sistemi tarafından kullanılan tüm uygulamalar için taleplere cevaplar ve teknik destek hizmetleri başkanlığımız tarafından yönetilmektedir. Elektronik

Belge Yönetim Sistemi (EBYS), Performans Bilgi Sistemi (PBS), Öğrenci Bilgi Sistemi (OBS), Mezun Bilgi Sistemi, Bologna Sistemi, Personel Bilgi Sistemi, İşçi Maaş Bordrosu Programı, E-Posta Yönetim Sistemi (Google İşlemleri) bulunmaktadır.

22 - A.3.2. İnsan Kaynakları Yönetimi

Öğretim elemanlarının bilimsel tüm çalışmalarının izlenmesi ve eksik kalan tarafların tespit edilerek öğretim yetkinliklerinin geliştirilmesi amaçlanmıştır. SHMYO öğretim elemanlarına öğretim yetkinlikleri ve gelişimleri açısından gerekli destek üniversitemiz tarafından verilmektedir. Bu kapsamda [“Uzaktan Eğitim Merkezi”](#) bünyesinde öğretim yetkinliklerine ilişkin [“Gaziantep İslam Bilim ve Teknoloji Üniversitesi Uzaktan Eğitim Merkezi Yönetmeliği”](#), uzaktan eğitimde kullanılan “Google Meet” ve “Google Classroom” uygulamalarına ilişkin rehber ve dokümanlar, [GİBTÜ toplantı](#)” gibi araçlar yer almaktadır. Üniversitemiz bünyesinde faaliyet gösteren [Proje Ofisi](#) ise sürekli biçimde gerek akademik personele gerekse öğrencilere yönelik olarak farklı proje desteklerine ilişkin proje hazırlama ve yazma eğitimleri vermektedir.

Öğretim kadrosu, alanı ile ilgili bölümlerden mezun olmuştur. Yüksek lisans ve doktora eğitimlerini yaparak kendilerini geliştirmeye devam etmektedirler. Öğretim elemanları, bölümleri ile ilgili kuruluşlarda alan deneyimine sahip olmasından dolayı sektörün isteklerini yerinde değerlendirme imkanına sahip olmuşlardır. Programlarda yer alan derslere öğretim elemanları atanmaktadır. Bu süreçte, öncelikle programların bağlı olduğu birimdeki öğretim elemanları arasından dersin gerektirdiği yetkinlik ve uzmanlık alanları dikkate alınmaktadır. Her dönem, [bologna bilgi sistemi](#) üzerinden ders bazında ihtiyaç duyulan güncellemeler yapılmaktadır. Öğretim elemanlarının özgeçmişleri ekte yer almaktadır.

Üniversitemizdeki tüm bölümler, SHMYO'da bulunan programların müfredatlarında yer alan zorunlu, mesleki seçmeli ve genel seçmeli dersleri standart AKTS (Avrupa Kredi Transfer Sistemi) ile yürütmektedir. Programların tasarım ve onay süreçleri, müfredat yapısındaki zorunlu-seçmeli dersler, alan içi ve alan dışı dersler arasındaki dengeyi göz önünde bulundurarak yürütülmektedir. Uzaktan öğretim yoluyla alınan dersler [Gaziantep İslam Bilim ve Teknoloji Üniversitesi Uzaktan Eğitim Uygulama ve Araştırma Merkezi Yönetmeliği](#) ve [Yükseköğretim Kurumlarında Uzaktan Öğretime İlişkin Usul ve Esaslar'ına](#) uygun olarak belirlenen ölçütlere göre yönetilmektedir. Bu kapsamda, öğretim programlarında her bir yarıyıldaki derslerin AKTS kredilerine göre en fazla %30'u uzaktan öğretim yoluyla alınması gerektiği belirtilmiş ve sürecin yönetimi birimlere bırakılmıştır. Bu kapsamda birim olarak ortak dersler (Atatürk İlkeleri ve İnkılap Tarihi, Yabancı Dil ile Türk Dili ve Edebiyatı) ve genel seçmeli derslerden bazıları uzaktan eğitim yoluyla verilmesine karar verilmiştir. Öğretim elemanları ders dağılımları, öğretim elemanlarının uzmanlık alanları ve iş yükleri gözetilerek, katılımcı bir sürecin sonunda belirlenmektedir. Ayrıca [iç](#) ve [dış](#) paydaşların da katılımı ile alanında uzman hocaların derslere katılım sağlamaları mevcut hocaların iş yükünü azaltmaktadır.

23 - A.3.3. Finansal Yönetim

Üniversitenin finansal yönetim süreçleri; bütçe hazırlama ve uygulama, mali kaynakların etkin ve verimli kullanımı, gelir ve giderlerin izlenmesi ile mali raporlamayı kapsayacak şekilde, ilgili mevzuat doğrultusunda [İdari ve Mali İşler Daire Başkanlığı](#) tarafından yürütülmektedir.

24 - A.3.4. Süreç Yönetimi

Eğitim öğretim dönemlerinin başlangıcında öğrencilere [oryantasyon](#) programı gerçekleştirilmekte ve [sektör buluşmaları](#) gibi öğrenci merkezli eğitimi destekleyici faaliyetlerde bulunmaktadır. Öğrencilerin akademik ve kişisel gelişimlerini desteklemek amacıyla akademik danışmanlık hizmetleri sunulmaktadır. Danışmanlar, öğrencilerin ders seçimleri, kariyer planlamaları ve kişisel sorunlarıyla ilgili rehberlik yapmaktadır. Müfredatımız, öğrencilerin ilgi alanlarına ve kariyer hedeflerine göre esneklik sağlayacak şekilde düzenlenmiştir ve geri bildirimler aracılığıyla düzeltmeler yapılarak dinamik hale getirilmektedir. Seçmeli dersler ve genel seçmeli dersler ile farklı uzmanlık alanlarında gelişim imkânı sunulmaktadır. Öğrenciler, teorik bilgilerini pratiğe dökebilecekleri projeler, laboratuvar çalışmaları, mesleki uygulama dersleri ve stajlarla desteklenmektedir. Bu sayede, mesleki becerilerini geliştirme ve gerçek dünya problemleri üzerinde çalışma imkânı bulurlar. Dersler, öğrenci katılımını teşvik eden interaktif yöntemlerle işlenir. Grup çalışmaları, vaka tartışmaları, beyin fırtınası, sunumlar ve rol yapma gibi etkinliklerle öğrencilerin aktif olarak derse katılmaları sağlanmaktadır. Gaziantep İslam Bilim ve teknoloji üniversitesi, dijital öğrenme platformları ve araçlarını da kullanarak, öğrencilerin ders materyallerine kolayca erişebilmelerini ve çevrimiçi etkileşimlerde bulunmalarını sağlamaktadır. Bu sayede öğrenciler zaman ve mekândan bağımsız olarak bilgiye ihtiyaç duydukları zaman erişebilmektedir. Bölüm temsilcileriyle; akreditasyon toplantıları, iç paydaş toplantıları, öğrenci geri bildirimleri toplantıları gibi tüm süreçler şeffaf bir şekilde paylaşılmaktadır. Yine öğrencilerin ilgi alanlarına göre seçebileceği ve faaliyet gösterebileceği [öğrenci toplulukları](#) bulunmaktadır.

25 - A.4. Paydaş Katılımı

Paydaş katılımı, eğitim-öğretim ve kalite süreçlerinin planlanması, izlenmesi ve iyileştirilmesinde etkin biçimde sağlanmaktadır.

26 - A.4.1. İç ve Dış Paydaş Katılımı

Bölgedeki kamu ve özel sağlık kuruluşlarında görev yapan başhekimler, sorumlu hemşireler, sağlık teknikerleri ve ilgili birim yöneticileri Sağlık Hizmetleri Meslek Yüksekokulu'nun dış paydaşları olarak müfredat geliştirme, güncelleme ve iyileştirme süreçlerine dahil edilmektedir. Dış paydaşların görüş ve önerileri; paydaş toplantıları, anketler ve resmi yazışmalar aracılığıyla alınmakta, elde edilen geri bildirimler doğrultusunda programların eğitim içerikleri sağlık sektörünün güncel ihtiyaçlarına uygun şekilde düzenlenmektedir. Bu süreç, mezunların mesleki yeterliliklerinin artırılmasına ve istihdam edilebilirliklerinin güçlendirilmesine katkı sağlamaktadır.

27 - A.4.2. Öğrenci Geri Bildirimleri

Oluşturulan paydaş mekanizmalarında öğrencilerin yer alması, öğrenci geri bildirimlerinin elde edilmesini kolaylaştırmaktadır. Aynı zamanda öğrenci geri bildirimlerine yönelik iyileştirme

çalışmalarının yapılması da önemli bir husustur. Bu çerçevede, öğrencilere genel görüş anketleri, yıl sonu değerlendirme toplantıları, dönem başlarında oryantasyon toplantıları ile öğrencilerden geri bildirimler alınmaktadır. Bölüm içinde yapılan etkinlikler sonrasında öğrencilere çevrimiçi anketler yaparak geri bildirim alınmaktadır. Aynı zamanda ders bazlı olarak bazı öğretim elemanları tarafından sınavlarda hem dersi hem de bölüme yönelik değerlendirme soruları uygulanarak öğrencilerden geri bildirimler alınmaktadır. Hem üniversite genelinde hem de SHMYO'nun web sayfasında ve programların web sayfalarında yer alan "[iletişim](#)" sekmesi öğrencilerden gelen geri bildirimleri değerlendirmek için bulunmaktadır. Öğrencilerden gelen mesajlar program e-posta adreslerine düşmekte ancak programlardan bu sekme üzerinden geri dönüş sağlanamamaktadır. Kalite süreçleri kapsamında iletişim sekmesi ile ilgili iyileştirmeler yapılması planlanmaktadır. Öğrenci geri bildirimlerinin daha sağlıklı ve hızlı olması amacıyla öğrencilere akademik danışmanlar atanmaktadır. Danışmanlar aracılığıyla öğrenciler hem akademik hem de idari yönetimle ilgili olan talep, şikâyet, öneri ve beklentilerini rahatlıkla ilgili yerlere ulaştırabilmektedir. Danışmanlıklar dışında programlarda ders veren tüm öğretim elemanlarının ders saatleri dışında öğrencilerle [görüşme saatleri](#) belirlenmiş ve öğrencilere duyurulmuştur. Bunun yanı sıra her dönem başı ve sonunda öğrencilerle değerlendirme toplantıları gerçekleştirilmektedir.

28 - A.4.3. Mezun ilişkileri Yönetimi

Üniversitemiz bünyesinde yer alan "[Kariyer Geliştirme Uygulama ve Araştırma Merkezi](#)" mezun ilişkileri yönetimini takip etmek amacıyla oluşturulmuştur. Bünyesinde yer alan görevlere ilişkin [görev tanımları](#) ve [iş akışları](#) yer almaktadır. Aynı zamanda kariyer ve mezun ofisi bünyesinde her bölümden birer temsilci belirlenerek "[Kariyer Komisyonu Temsilcileri](#)" oluşturulmuştur. Üniversitenin mezun ilişkileri süreçleri de yine kariyer ve mezun ofisi tarafından oluşturulan "[Mezun Bilgi Sistemi](#)" üzerinden takip edilmektedir.

29 - A.5. Uluslararasılaşma

Uluslararasılaşma faaliyetleri; üniversitenin stratejik hedefleri doğrultusunda Uluslararası İlişkiler Ofisi koordinasyonunda yürütülmekte, öğrenci hareketliliği ve uluslararası iş birlikleri etkin biçimde desteklenmektedir.

30 - A.5.1. Uluslararasılaşma Süreçlerinin Yönetimi

Gaziantep İslam Bilim ve Teknoloji Üniversitemizde öğrenci merkezli yaklaşıma vurgu yapılmaktadır. Öğrenci merkezli eğitimi ve toplumsal gelişimi önemseyen, etik değerler çerçevesinde bilgiyi tüm paydaşların katılımıyla üreten, bilimsel çalışma ve araştırmalarla ürettiklerini toplum yararına sunan, bölgesel ve ulusal alanda gelişme ve sürdürülebilir kalkınmayı önceliği kabul eden, uluslararasılaşma anlayışı çerçevesinde katkı sağlamayı amaçlayan bir anlayışa sahiptir. Gaziantep İslam Bilim ve teknoloji, öğrencilerin bireysel ihtiyaçlarını ve öğrenme stillerini ön planda tutan bir eğitim-öğretim süreci yürütür. Öğrencilerin ilgi ve gereksinimlerini dikkate alan ve tercihleri doğrultusunda uzmanlaşmalarına izin veren, onları öğretim sürecine katan ve sorunların çözümü üzerinde düşündüren, bütüncü bir eğitim felsefesini benimser.

Gaziantep İslam Bilim ve Teknoloji Üniversitesi;

- Bütüncü bir eğitim felsefesi ile eğitim sürecini, yenilikçiliği, karşılıklı etkileşimi, aktif öğrenmeyi ve katılımı arttıracak şekilde düzenler.

- Çağın gerekliliklerine ve toplum ihtiyaçlarına göre eğitimin uluslararası standartlar doğrultusunda öğrenci merkezli eğitim anlayışını sürekli geliştirir.
- Öğrenme kaynaklarının yeterli ve erişilebilir olduğu bir sürdürülebilirlik anlayışı çerçevesinde eğitim altyapısını geliştirerek uzaktan eğitim ve dijital dönüşüm gibi alanların gelişimini sağlar.
- İş dünyasının ve toplumun ihtiyaçları doğrultusunda aranan yetkinlikte mezunlar yetiştirir ve mezunlarını etkin sistemlerle izler.
- Eğitim-öğretim programlarında, akreditasyonu ve uluslararası iş birlikleri geliştirmeyi benimser.

31 - A.5.2. Uluslararasılaşma Kaynakları

Birimde uluslararasılaşma faaliyetlerine yönelik fiziki, teknik ve mali kaynaklar; üniversitenin uluslararasılaşma politika ve stratejileri doğrultusunda, sürdürülebilirlik ilkesi esas alınarak [Uluslararası İlişkiler Ofisi](#) tarafından planlanmakta, izlenmekte ve yönetilmektedir. Erasmus+ hareketlilik bütçeleri, Avrupa Birliği projeleri ve ikili protokoller kapsamında sağlanan kaynakların kullanımı ilgili mevzuat ve standart uygulamalar çerçevesinde yürütülmekte; kaynakların dağılımı ve etkinliği düzenli olarak izlenerek gerekli iyileştirmeler yapılmaktadır.

32 - A.5.3. Uluslararasılaşma Performansı

Öğrenci hareketliliğine ilişkin [GİBTÜ Uluslararası Öğrenci Ofisi](#) tarafından düzenli olarak webinarlar verilmektedir. Üniversitemizin [Uluslararası İlişkiler Ofisi web sitesinden](#); Erasmus, Uluslararası Kredi Hareketliliği, Farabi ve Mevlana programları hakkında gerekli bilgilendirmeler yapılmaktadır.

33 - B. EĞİTİM VE ÖĞRETİM

Gaziantep İslam Bilim ve Teknoloji Üniversitesi SHMYO programların da eğitim-öğretim süreçleri; Bologna Süreci, TYYÇ ve ilgili mevzuat doğrultusunda planlanmakta ve yürütülmektedir. Programların eğitim planı, ders içerikleri, ölçme-değerlendirme yöntemleri ve öğrenci iş yükleri düzenli olarak izlenmekte; öğrenci, öğretim elemanı ve paydaş geri bildirimleri doğrultusunda güncellenmektedir. Teorik ve uygulamalı dersler ile stajlar aracılığıyla öğrencilerin mesleki bilgi, beceri ve yetkinlikleri geliştirilmekte, süreçler dönemsel değerlendirmeler ve kurumsal işleyiş çerçevesinde bütüncül olarak yönetilmektedir.

34 - B.1. Programların Tasarımı, Değerlendirilmesi ve Güncellenmesi

35 - B.1.1. Programların Tasarımı ve Onayı

Programların müfredatı, Türkiye Yükseköğretim Yeterlilikler Çerçevesi (TYYÇ) 5. Düzey (Önlisans) yeterlilikleri ve sektörün ilgili tanımlarına uyan teknik beceri ihtiyaçları doğrultusunda tasarlanmıştır. Tasarım sürecinde ulusal çekirdek eğitim programları (ÇEP) baz alınarak, ders içerikleri akademik kurul onayıyla yürürlüğe girmiştir.

Program çıktıları, rogramların amaçları ile tutarlıdır. Programların amaçları ve başarı göstergeleri, tüm erişebileceği yayımlanmıştır <http://www.gibtu.edu.tr/BirimTanitim.aspx?id=100>

Program çıktılarının TYYÇ ile ilişkisini gösteren matrisler ve ders planında yer alan tüm derslerin öğrenim çıktıları ile program çıktıları arasındaki ilişki matrisleri Üniversite Bilgi Yönetim Sistem, Eğitim Kataloğu'nda yer almaktadır. <https://ubys.gibtu.edu.tr/ais/outcomebasedlearning/home/index?culture=tr-tr>

36 - B.1.2. Programların Ders Dağılımı Dengesi

1. Programların ders dağılımına ilişkin ilke, kural ve yöntemler tanımlıdır. Gaziantep İslam Bilim ve Teknoloji Üniversitesi Sağlık Hizmetleri Meslek Yüksekokulu bünyesinde yürütülen tüm programların ders dağılımları; Yükseköğretim mevzuatı, Bologna Süreci ilkeleri, Türkiye Yükseköğretim Yeterlilikler Çerçevesi ve programların mesleki yeterlilik hedefleri doğrultusunda planlanmaktadır. Ders dağılımları her yarıyıl öncesinde, öğretim elemanlarının uzmanlık alanları, akademik görevleri ve ders yükleri dikkate alınarak Sağlık Hizmetleri Meslek Yüksekokulu Akademik Kurulu ve ilgili program kurulları tarafından belirlenmektedir. Gerekliğinde üniversite bünyesindeki diğer akademik birimlerden öğretim elemanı desteği sağlanarak eğitim-öğretim faaliyetlerinin etkin şekilde yürütülmesi sağlanmaktadır. Program müfredatlarında zorunlu ve seçmeli dersler yer almakta olup, öğrencilerin ilgi ve mesleki gelişimlerine uygun dersleri seçebilmelerine imkân tanınmaktadır.

2. Ders dağılımında öğretim elemanlarının uzmanlık alanları ve iş yükleri gözetilir ve ders dağılımı katılımcı bir şekilde belirlenir. Programlarda yer alan dersler, öğretim elemanlarının uzmanlık alanları, akademik birikimleri ve mesleki deneyimleri dikkate alınarak planlanmaktadır. Ders görevlendirmeleri, program kurulları ve akademik kurul toplantılarında öğretim elemanlarının görüş ve önerileri alınarak katılımcı bir yönetim anlayışı doğrultusunda belirlenmektedir. Bu yaklaşım, derslerin alanında yetkin öğretim elemanları tarafından yürütülmesini ve eğitim kalitesinin sürdürülebilirliğini sağlamaktadır.

3. Öğretim programı (müfredat) yapısı zorunlu–seçmeli ders, alan içi–alan dışı ders dengesini gözetmekte, kültürel derinlik ve farklı disiplinleri tanıma imkânı vermektedir. Sağlık Hizmetleri Meslek Yüksekokulu program müfredatları; mesleki alan dersleri ile destekleyici temel bilim, sosyal bilimler ve mesleki gelişim derslerini kapsayacak şekilde dengeli bir yapıda hazırlanmıştır. Bu kapsamda öğrencilerin mesleki bilgi ve becerilerinin geliştirilmesinin yanı sıra, etik değerler, iletişim becerileri, mesleki sorumluluk, iş sağlığı ve güvenliği gibi alanlarda da yetkinlik kazanmaları hedeflenmektedir. Müfredat yapısı, öğrencilerin farklı disiplinlerle etkileşim kurmalarını ve mesleki gelişimlerini bütüncül bir yaklaşımla sürdürmelerini desteklemektedir.

4. Ders sayısı ve haftalık ders saati öğrencinin akademik olmayan etkinliklere de zaman ayırabileceği şekilde düzenlenmiştir. Programlarda yer alan ders sayısı ve haftalık ders saatleri, AKTS esaslı öğrenci iş yükü yaklaşımı doğrultusunda planlanmaktadır. Ders yükü, öğrencilerin akademik çalışmalarının yanı sıra sosyal, kültürel ve sportif faaliyetlere katılım sağlayabilecekleri şekilde dengeli olarak düzenlenmektedir. Bu yaklaşım, öğrencilerin akademik gelişimlerinin yanında sosyal ve kişisel gelişimlerinin de desteklenmesini amaçlamaktadır.

5. Ders bilgi paketlerinin amaca uygunluğu ve işlerliği izlenmekte ve bağlı iyileştirmeler yapılmaktadır. Programlara ait ders bilgi paketleri, üniversitenin Bologna Bilgi Sistemi

üzerinden öğretim elemanları tarafından düzenli olarak oluşturulmakta ve güncellenmektedir. Ders bilgi paketleri; öğrenme çıktıları, ders içerikleri, iş yükü hesaplamaları ve ölçme-değerlendirme yöntemleri açısından ilgili akademik birimler tarafından izlenmektedir. Ayrıca öğrenci ders değerlendirme anketleri, öğretim elemanı geri bildirimleri ve iç ve dış paydaş görüşleri doğrultusunda ders içerikleri ve müfredat yapısı düzenli olarak değerlendirilmekte ve gerekli iyileştirme çalışmaları gerçekleştirilmektedir. Bu kapsamda Sağlık Hizmetleri Meslek Yüksekokulu, ders dağılımı ve müfredat planlamasını şeffaf, katılımcı, dengeli ve sürekli iyileştirmeye açık bir anlayışla yürütmektedir.

37 - B.1.3. Ders Kazanımlarının Program Çıktılarıyla Uyumu

1. Derslerin öğrenme kazanımları (karma ve uzaktan eğitim dâhil) tanımlanmış ve program çıktıları ile ders kazanımları eşleştirilmiştir. Programlarımızda yer alan tüm dersler için öğrenme kazanımları öğretim elemanları tarafından belirlenmiştir. Ders öğrenme kazanımları ile program çıktıları arasındaki ilişkiyi gösteren eşleştirme tabloları oluşturulmuş ve eğitim-öğretim kataloğunda ilan edilmiştir. Derslere ait öğrenme kazanımları ve program çıktıları eşleştirme bilgileri düzenli olarak güncellenmektedir.

2. Ders kazanımları, bilişsel, duyuşsal ve devinimsel öğrenme düzeylerini açıkça yansıtacak şekilde ifade edilmiştir. Derslerin öğrenme kazanımları, öğrencilerin bilgi, beceri ve tutum düzeylerini kapsayacak biçimde yapılandırılmıştır. Kazanımlar; “bilgiye sahip olma”, “uygulama yapabilme”, “eleştirel düşünebilme”, “duyarlılık geliştirme”, “problem çözme”, “karar verebilme” ve “mesleki etik ilkelere uygun davranabilme” gibi ifadelerle tanımlanarak bilişsel, duyuşsal ve devinimsel alanları kapsayacak şekilde hazırlanmıştır.

3. Ders öğrenme kazanımlarının gerçekleşme düzeyinin izlenmesine yönelik planlama yapılmıştır.

Ders öğrenme kazanımlarının gerçekleşme durumu haftalık ders izlenceleri aracılığıyla izlenmektedir. Dönem içi sınavlar, dönem sonu sınavları, ödevler, sunumlar ve uygulamalı değerlendirmeler yoluyla öğrenme kazanımlarının edinilip edinilmediği ölçülmektedir. Uygulamalı derslerde gözlem formları, klinik/saha değerlendirme formları ve vaka tartışmaları kullanılarak öğrencilerin kazanımlara ulaşma düzeyi izlenmektedir.

38 - B.1.4. Öğrenci İş yüküne Dayalı Ders Tasarımı

Sağlık Hizmetleri Meslek Yüksekokulu bünyesinde yürütülen tüm programlarda sunulan derslerin AKTS (Avrupa Kredi Transfer Sistemi) değerleri belirlenmiş olup, derslere ait bilgiler ve iş yükü dağılımları ilgili programların üniversite web sayfasında şeffaf bir şekilde paylaşılmaktadır. Derslerin AKTS değerleri, öğrencilerin teorik ders, uygulama, laboratuvar, ödev, proje, sınav ve bireysel çalışma süreleri dikkate alınarak öğrenci iş yüküne dayalı olarak hesaplanmakta ve programların tamamını kapsayacak şekilde yapılandırılmaktadır.

Derslerin tasarım sürecinde, öğrenci iş yüküne dayalı yaklaşım esas alınmakta ve bu süreçte Türkiye Yükseköğretim Yeterlilikler Çerçevesi ve ilgili alan yeterlilikleri kriterleri dikkate alınmaktadır. Program öğrenme çıktıları ile ders öğrenme çıktıları arasında uyum sağlanmakta ve ders içerikleri bu çıktılara ulaşmayı destekleyecek şekilde planlanmaktadır. Bu doğrultuda, öğrenme sürecini destekleyen uygun öğretim yöntemleri ile ölçme ve değerlendirme kriterleri kullanılmaktadır.

Eđitim-öđretim süreçlerinde öđrenci merkezli öđrenme yaklaşımı benimsenmekte olup, öđrencilerin aktif katılımını teşvik etmek amacıyla ödevler, proje çalışmalarını, vaka analizleri, uygulamalı çalışmalar ve güncel eğitim teknolojileri gibi çeşitli öđretim yöntemlerinden yararlanılmaktadır. Ders kapsamında gerçekleştirilen ödev, uygulama ve ders içi etkinlikler yıl içi değerlendirme sürecine dahil edilmekte ve öđrencilerin başarı notlarının belirlenmesinde etkili olmaktadır.

Programların iş yükü değerlendirmeleri düzenli olarak yapılmakta ve öđrencilerin program eğitim amaçlarına ulaşmalarını destekleyecek şekilde ders planları oluşturulmaktadır. Eğitim-öđretim dönemi sonunda öđrencilerden, öđretim elemanlarından ve ilgili dış paydaşlardan alınan geri bildirimler değerlendirilmekte, bu doğrultuda ders içerikleri, iş yükü dağılımları ve öđretim süreçlerinde gerekli güncellemeler yapılmaktadır. Ayrıca her ders için oluşturulan ders dosyaları öđretim elemanları tarafından düzenli olarak gözden geçirilmekte ve program hedefleri ile uyumlu olacak şekilde sürekli iyileştirme çalışmaları yürütülmektedir.

Bu kapsamda Sağlık Hizmetleri Meslek Yüksekokulu, öđrenci iş yüküne dayalı, öđrenme çıktıları ile uyumlu, şeffaf ve sürekli iyileştirmeye açık bir eğitim-öđretim sistemi yürütmektedir.

Örnek:

AKTS İş Yüğü			
Aktiviteler	Sayı	Süresi(Saat)	Toplam İş Yüğü
Vize / Midterms	1	2,00	2,00
Final / Final	1	2,00	2,00
Ödev / Assignment	14	2,00	28,00
Ders Öncesi Bireysel Çalışma / Individual study before lecture	14	1,00	14,00
Ders Sonrası Bireysel Çalışma / Individual study after lecture	14	1,00	14,00
Araştırma Sunumu / Research presentation	14	2,00	28,00
Teorik Ders Anlatım / Theoretical Lecturing	14	6,00	84,00
Uygulama / Pratik / Application / Practice	14	4,00	56,00
			Toplam : 228,00
			Toplam İş Yüğü / 30 (Saat) : 8
			AKTS : 8,00

39 - B.1.5. Programların İzlenmesi ve Güncellenmesi

Eđitim Amaçları ve Hedeflerin Tanımlanması:

Gaziantep İslam Bilim ve Teknoloji Üniversitesi Sağlık Hizmetleri Meslek Yüksekokulu bünyesinde örgün öđretim kapsamında yürütölen tüm derslerin öđrenme çıktılarının gerçekleşme düzeyi, planlanan ölçme ve değerlendirme yöntemleri ile sistematik olarak izlenmektedir. Ders öđrenme çıktıları; ara sınavlar, final sınavları, uygulama sınavları, beceri değerlendirme formları, ödevler, proje çalışmalarını ve uygulama raporları gibi çeşitli ölçme ve değerlendirme araçları kullanılarak değerlendirilmektedir. Bu süreç, öđrencilerin hem teorik bilgi düzeylerinin hem de mesleki uygulama becerilerinin etkin şekilde ölçölmelerini sağlamaktadır.

Program çıktılarının gerçekleşme düzeyi ise ders öđrenme çıktıları ile program öđrenme çıktıları arasındaki ilişkiyi gösteren ilişki matrisi, dönem sonu başarı durumları, uygulamalı ders performans değerlendirmeleri ve akademik başarı analizleri dikkate alınarak izlenmektedir. Bu değerlendirmeler sayesinde öđrencilerin program tarafından hedeflenen bilgi, beceri ve yetkinlikleri ne düzeyde kazandıkları analiz edilmekte ve elde edilen veriler programların eğitim etkinliğinin değerlendirilmesinde kullanılmaktadır.

Sağlık Hizmetleri Meslek Yüksekokulu'nda kalite güvence süreçleri, üniversitenin kalite politikası ve yüksekokulun kalite güvencesi anlayışı doğrultusunda yürütülmektedir. Bu kapsamda programların eğitim amaçları, öğrenme çıktıları, ders içerikleri ve öğretim süreçleri iç kalite güvence sistemi çerçevesinde düzenli olarak gözden geçirilmekte ve gerekli iyileştirme çalışmaları planlanarak uygulanmaktadır.

Bu sistematik izleme ve değerlendirme süreci sayesinde Sağlık Hizmetleri Meslek Yüksekokulu'nda eğitim-öğretim faaliyetlerinin etkinliği sürekli olarak takip edilmekte, elde edilen bulgular doğrultusunda eğitim kalitesinin artırılmasına yönelik sürekli iyileştirme çalışmaları yürütülmektedir.

Öğrenci Performansının İzlenmesi ve Değerlendirilmesi:

Tüm programlarda öğrenci performansı, ilgili dersin özelliklerine göre ara sınavlar, kısa sınavlar, ödevler, uygulama çalışmaları, sunumlar ve dönem sonu sınavları gibi çeşitli ölçme-değerlendirme araçlarıyla sürekli olarak izlenmekte ve değerlendirilmektedir. Her dersin değerlendirme kriterleri ve başarı ölçütleri, [Bologna süreci](#) açıkça tanımlanmış olup, bu bilgiler öğretim yılı başında öğrencilere ilan edilmektedir. Değerlendirme süreci, programların öğrenme çıktılarıyla doğrudan ilişkilendirilmiş şekilde yürütülmektedir. Bazı derslerde öğrencilerin derse katılımı, uygulamalardaki aktif performansı vaka canlandırmaları ve mesleki becerileri gözlem yoluyla değerlendirilmektedir. Bu süreçte elde edilen bulgular, ders sorumlusu öğretim elemanı tarafından dönem sonunda gözden geçirilir ve not değerlendirmesine yansıtılır. Öğretim elemanları kendi derslerine özgü değerlendirme tabloları veya not çizelgeleri oluşturarak öğrenci performansını takip etmektedir.

Değerlendirme Öneriler Raporu:

Program kapsamında verilen derslere ilişkin dönem sonu değerlendirmeleri, öğretim elemanlarının katkılarıyla bölüm düzeyinde bütüncül bir şekilde yürütülmektedir. Bu değerlendirmeler; derslerin genel işleyişi, öğrenme çıktılarının gerçekleşme düzeyi, karşılaşılan zorluklar, öğrenci geri bildirimleri ve gelecek dönem için yapılacak iyileştirmeleri kapsamaktadır.

Bölüm Memnuniyet Anketleri ve Geri Bildirimler:

Her dönem sonunda bölüm memnuniyet anketleri düzenlenir ve öğrencilere uygulanır. Anket sonuçları, bölümün genel etkinliğini değerlendirmek ve gerektiğinde düzenlemeler yapmak için önemli bir geri bildirim kaynağıdır. Bu kapsamda programımız ders değerlendirme anketleri uygulamaktadır. Örneğine bu [ders değerlendirme anketi](#) linkten ulaşabilirsiniz.

Başarı Oranları ve Raporlama:

Her dersin başarı oranları, öğrencilerin performanslarına göre hesaplanır ve raporlanır. Bu oranlar, programların genel başarı düzeyini ve öğrencilerin eğitim amaçlarına ulaşma durumunu gösterir. Örneğine bu [sınav sonuç](#) linkinden ulaşabilirsiniz.

Bu süreçler, programların eğitim amaçlarına ne ölçüde ulaşıldığını belirlemek için kullanılır ve sürekli olarak programların iyileştirilmesine yönelik önlemler alınmasını sağlar. Öğrenci geri bildirimleri ve performans değerlendirmeleri, ders içeriği, öğretim yöntemleri ve öğretim üyesi performansı hakkında önemli bilgiler sağlayarak sürecin etkinliğini artırır.

40 - B.1.6. Eğitim ve Öğretim Süreçlerinin Yönetimi

SHMYO, eğitim ve öğretim süreçlerini bütüncül olarak yönetmek amacıyla organizasyonel yapılanmayı oluşturmuştur. Bu bağlamda, Öğrenci İşleri Daire Başkanlığı eğitim ve öğretim metotlarının etkin ve verimli bir şekilde işleyebilmesi için belirlenen kıstasları ve [Gaziantep İslam Bilim ve Teknoloji Üniversitesi Önlisans ve Lisans Eğitim - Öğretim ve Sınav Yönetmeliği](#) göz önünde bulundurulmaktadır. İlgili [mevzuat, görev tanımları ve iş akış şemaları](#) web sitelerinde yer almaktadır. . Dönem başında ve sonunda yapılan değerlendirme toplantıları ile sürecin yönetimi planlanmaktadır. Eğitim-öğretim süreçlerinde komisyonların ve akademik-idari personelimizin görev tanımlamaları yapılmış ve bu bilgiler birim [web sayfasında](#) duyurulmuştur. Programların faaliyetlerine yönelik iş akışları oluşturularak [web sayfasında](#) ilan edilmiştir. Her dönem, [bologna bilgi sistemi](#) üzerinden ders bazında ihtiyaç duyulan güncellemeler yapılmaktadır.

41 - B.2. Programların Yürütülmesi

Programların yürütülmesi; Bologna süreci, öğrenci merkezli öğretim yöntemleri ve ölçme-değerlendirme esasları doğrultusunda, öğrenme çıktıları temel alınarak planlanmakta, izlenmekte ve sürekli iyileştirilmektedir.

42 - B.2.1. Öğretim Yöntem ve Teknikleri

Gaziantep İslam Bilim ve Teknoloji Üniversitesi Sağlık Hizmetleri Meslek Yüksekokulu bünyesinde yürütülen tüm programların öğretim süreçleri, öğrenciyi aktif öğrenme sürecinin merkezine alan, uygulama ağırlıklı ve mesleki yetkinlik kazandırmayı hedefleyen öğrenci merkezli eğitim yaklaşımları doğrultusunda gerçekleştirilmektedir. Eğitim-öğretim faaliyetleri, teorik bilginin uygulama ile bütünleştirildiği, etkileşimli ve uygulamaya dayalı yöntemlerle yürütülmekte olup, öğrencilerin mesleki bilgi, beceri ve yetkinliklerinin geliştirilmesi amaçlanmaktadır. Derslerde, öğrencilerin aktif katılımını teşvik etmek amacıyla grup çalışmaları, vaka analizleri, deneysel çalışmalar, soru-cevap yöntemleri, tartışma, rol yapma (rol play), video destekli anlatımlar ve simülasyon temelli uygulamalar gibi çeşitli öğretim yöntemleri kullanılmaktadır. Bu yöntemler sayesinde öğrencilerin mesleki süreçleri kavramaları, problem çözme becerilerini geliştirmeleri ve mesleki uygulamalara yönelik farkındalık kazanmaları desteklenmektedir. Uygulamalı derslerde ise beceri değerlendirme formları, uygulama temelli ödevler ve performans değerlendirme yöntemleri kullanılarak öğrencilerin uygulama becerileri sistematik olarak izlenmekte ve değerlendirilmektedir.

Programlar kapsamında yürütülen uygulamalı eğitimler, öğrencilerin mesleki ortamları tanımalarını, mesleki süreçleri doğrudan gözlemlemelerini ve uygulama becerilerini geliştirmelerini sağlayacak şekilde planlanmaktadır. Laboratuvar uygulamaları, saha uygulamaları ve mesleki uygulama dersleri aracılığıyla öğrencilerin mesleki sorumluluk, ekip çalışması, hasta güvenliği ve mesleki etik konularında yetkinlik kazanmaları hedeflenmektedir. Eğitim süreçleri, yetkinlik temelli, süreç ve performans odaklı öğrenme yaklaşımları doğrultusunda yürütülmekte olup, derslerin öğrenme çıktıları, içerikleri ve değerlendirme yöntemleri dönem başında öğrencilere açıklanmaktadır. Ölçme ve değerlendirme süreçleri, öğrencilerin yalnızca teorik bilgi düzeylerini değil, aynı zamanda uygulama becerilerini, mesleki yeterliliklerini ve problem çözme yetkinliklerini değerlendirmeye yönelik olarak planlanmaktadır. Ayrıca eğitim-öğretim faaliyetlerinde öğrencilerin eleştirel düşünme, analitik değerlendirme, karar verme ve mesleki farkındalık becerilerini geliştirmeye yönelik öğrenme yaklaşımları benimsenmektedir. Öğrencilerin üniversiteye uyum süreçlerini kolaylaştırmak ve

akademik gelişimlerini desteklemek amacıyla oryantasyon programları, akademik danışmanlık hizmetleri ve uygulama süreçlerinde rehberlik mekanizmaları etkin bir şekilde uygulanmaktadır.

Gaziantep İslam Bilim ve Teknoloji Üniversitesi Sağlık Hizmetleri Meslek Yüksekokulu, öğrenci merkezli ve uygulama ağırlıklı eğitim anlayışı doğrultusunda sağlık sektörünün ihtiyaç duyduğu nitelikli sağlık teknikerlerini yetiştirmeyi hedeflemektedir. Eğitim-öğretim faaliyetleri, 2547 sayılı Yükseköğretim Kanunu, 5510 sayılı Sosyal Sigortalar ve Genel Sağlık Sigortası Kanunu, 6331 sayılı İş Sağlığı ve Güvenliği Kanunu ve ilgili mevzuat hükümleri doğrultusunda yürütülmektedir. Uygulamalı dersler ve laboratuvar çalışmalarında iş sağlığı ve güvenliği esas alınmakta, risk değerlendirmeleri yapılmakta ve gerekli önlemler alınmaktadır. Öğrencilere laboratuvar ve uygulama ortamlarını kullanmadan önce güvenlik kuralları hakkında bilgilendirme yapılmakta ve müfredat kapsamında İş Sağlığı ve Güvenliği dersi verilmektedir. Ayrıca öğrenciler, sağlık kuruluşlarında gerçekleştirecekleri mesleki uygulama ve stajlar öncesinde [Sağlık Hizmetleri Meslek Yüksekokulu Staj Yönergesi](#) hakkında bilgilendirilmekte ve uygulama süreçlerini güvenli ve mevzuata uygun şekilde yürütmeleri sağlanmaktadır.

43 - B.2.2. Ölçme ve Değerlendirme

Derslerin ölçme ve değerlendirilmesinde [Gaziantep İslam Bilim ve Teknoloji Üniversitesi Önlisans ve Lisans Eğitim - Öğretim ve Sınav Yönetmeliği](#) esas alınmaktadır. Derslerin ölçme ve değerlendirme yöntemleri eğitim öğretim döneminin başlangıcında üniversitemizin web sitesinde ve [öğretim planlarında](#) yayınlanmaktadır. SHMYO ölçme ve değerlendirme süreci, öğrenci odaklı olarak yürütülmektedir. Her programın müfredatında yer alan dersler için kendi içerik ve özelliklerine uygun ölçme ve değerlendirme uygulamaları belirlenmiştir. Bu uygulamalar arasında yıl içi değerlendirme kapsamı içerisinde ödevler kitap özetleri, sunumlar, performans ödevlerinin yanı sıra, çeşitli ölçme-değerlendirme yöntemleri ile ara sınav ve dönem sonu değerlendirmeleri yapılmaktadır. Aynı zamanda eğitim-öğretim dönemlerinin başında programlarda okutulacak dersler ile ilgili ders izlenceleri programların [Öğretim Planlarında](#) ilan edilerek öğrencilerle paylaşılmaktadır. Dönem sonunda her bölüm öğrencilerine bölüm memnuniyet anketleri hazırlanmakta ve öğrencilere uygulanmaktadır. Anket sonuçlarına göre düzenlemeler yapılmaktadır.

44 - B.2.3. Öğrenci Kabulü ve Önceki Öğrenmenin Tanınması ve Kredilendirmesi

Yükseköğretim kurumları tarafından fakülte ve yüksekokullar bünyesinde bölüm/anabilim dalı kurulması, meslek yüksekokullarında ön lisans programı açılması ile açılmış olan bölüm/programa ilk defa öğrenci alınmasına ilişkin talepler, 07.01.2019 tarihinden itibaren YÖKSİS veri tabanı üzerinden yapılmaktadır. Adayların ÖSYM tarafından belirlenen şartları taşımaları, lise mezunu olmaları ve Üniversite Öğrenci Seçme Sınavından yeterli puanı almış olmaları ya da YÖS sınavından geçer not almaları temel kabul şartlarıdır. Yatay geçişlerde de adayların [kabul şartlarını](#) sağlaması gerekmektedir. Adayların [başvuruları](#) ve başvurularının değerlendirme işlemleri, Üniversitemiz [Ön Lisans ve Lisans Programlarına Öğrencilerin Başvuru Kabul ve Kayıt Yönergesi](#) çerçevesinde yapılır.

[“Yükseköğretim Kurumları’nda Ön Lisans ve Lisans Düzeyindeki Programlar Arasında Geçiş, Çift Anadal, Yan Dal ile Kurumlar Arası Kredi Transferi Yapılması Esaslarına İlişkin Yönetmelik”](#) hükümleri ve [“Gaziantep İslam Bilim ve Teknoloji Üniversitesi Ön Lisans ve Lisans Eğitim-Öğretim ve Sınav Yönetmeliği”](#) ve Üniversitemiz Senatosunun almış olduğu

kararlar çerçevesine uygun olarak 2021 - 2022 eğitim-öğretim yılı bahar yarıyılı itibarıyla yatay geçiş yolu ile (not ortalamasına göre) kabul edilecek öğrencilerde aranılacak nitelikler, gerekli belgeler, başvuru tarihleri, ayrılan kontenjanlar ve diğer hususlar belirlenmiştir. Adayların başvuruları ve başvurularının değerlendirme işlemleri, Üniversitemiz [Önlisans ve Lisans Düzeyindeki Programlar Arasında Yatay Geçiş Esaslarına İlişkin Yönergesi](#) çerçevesinde yapılır. [Gaziantep İslam Bilim ve Teknoloji Üniversitesi Önlisans ve Lisans Eğitim - Öğretim ve Sınav Yönetmeliği](#) esaslarına uygun şekilde gerçekleştirilir. Muafiyet ve İntibak Komisyonu, öğrencinin muafiyet istediği dersler ile ilgili gerekli incelemeleri beş iş günü içerisinde yapar. Daha önce alınan, başarılı olunan ve muafiyet talep edilen tüm dersler için kararını bir defada verir ve her bir öğrenci için ayrı ayrı olmak üzere tutanak şeklinde bir eşdeğerlik çizelgesi hazırlar. Komisyon tarafından hazırlanan öneri, ilgili birim Yönetim Kurulu tarafından değerlendirilerek karara bağlanır. Muafiyet ve İntibak Komisyonu, zorunlu/seçmeli olması durumuna bakmaksızın, yarıyıl gözetmeksizin, muafiyete konu olan dersin; öğrenme çıktıları öncelikli olmakla birlikte, kredi/AKTS değeri, içeriği ve gerektiğinde dersin ön lisans veya lisans öğrenimi düzeyinde alınmış olması durumunu da dikkate alarak muafiyete karar verir. Muafiyet ve İntibak Komisyonu tarafından muafiyet istenen dersin adı, içeriği akts veya kredisi dikkate alınarak değerlendirme işlemi yapılır. Diğer üniversitelerden alınan derslerin notları, üniversitenin not aralıkları tablosuna göre, rakamlı not ise puanları, harf notu ise katsayılar esas alınarak değerlendirilir. Değerlendirmede, diğer üniversitelerden alınan notun katsayısı, bu yönetmelikteki katsayılardan hangisine daha yakınsa o katsayı esas alınır. Yapılan muafiyet/intibak sonuçlarına itirazlar, muafiyet işleminin kesinleşip öğrenciye tebliğ tarihinden itibaren en geç beş iş günü içinde ilgili birime yapılır. İlgili komisyon intibak işlemlerini üç iş günü içerisinde tekrar inceler, sonuçlandırır ve ilan eder.

45 - B.2.4. Yeterliliklerin Sertifikalandırılması ve Diploma

Öğrencilerin kayıtlı oldukları diploma programların öngördüğü dersleri, uygulamaları, stajları ve benzeri çalışmaları [Gaziantep İslam Bilim ve Teknoloji Üniversitesi Önlisans ve Lisans Eğitim - Öğretim ve Sınav Yönetmeliği](#) hükümlerine göre başarıyla tamamlamış olmaları şarttır. İki yıllık ön lisans düzeyinde 120 AKTS, dört yıllık lisans programları için 240 AKTS, beş yıllık lisans programları için 300 AKTS, altı yıllık lisans programları için 360 AKTS krediyi başarıyla tamamlayarak en az 2,00 GNO'ya sahip olan bir öğrenci mezun olma hakkını kazanmış sayılır. [Mezun olma kriterleri Gaziantep İslam Bilim ve Teknoloji Üniversitesi Önlisans Ve Lisans Eğitim-Öğretim Ve Sınav Yönetmeliği başlığı altında web sayfasında yayınlanmıştır.](#) Mezuniyet şartlarını sağlayan öğrencilere o programın lisans veya ön lisans diploması verilir. [Diploma Yönergesi](#) kapsamında mezun olmaya hak kazanan öğrencilerin evrakları düzenlenmektedir. Lisans öğrenimlerini tamamlayamayanların ön lisans diploması almaları veya meslek yüksekokullarına intibakları, [18/3/1989 tarihli ve 20112 sayılı Resmî Gazete'de yayımlanan Lisans Öğrenimlerini Tamamlamayan veya Tamamlayamayanların Ön Lisans Diploması Almaları veya Meslek Yüksekokullarına İntibakları Hakkında Yönetmelik hükümlerine göre yapılır.](#)

46 - B.3. Öğrenme Kaynakları ve Akademik Destek Hizmetleri

SHMYO'da derslikler, laboratuvarlar, kütüphane ve çevrimiçi kaynaklar öğrencilerin erişimine açıktır ve eğitim-öğretimi destekleyecek yeterliliktedir. Tüm programlarda uygulamalı dersler Temel Beceri Laboratuvarlarında yürütülmektedir. Akademik destek kapsamında Proje Ofisi ve BAP otomasyonları kullanılmakta, akademik faaliyetler ve yayın hedefleri düzenli olarak izlenmektedir.

47 - B.3.1. Öğrenme Ortamı ve Kaynakları

SHMYO'nun öğrenme ortamı ve kaynakları derslikler, derslik donanımları, ders kitapları, çevrimiçi kaynaklar gibi unsurlar açısından uygun nitelik ve niceliktedir. Bu kaynaklar öğrencilerin erişimine açıktır. Erişime ilişkin detaylar [kütüphane web sitesi üzerinden](#) öğrencilerle paylaşılmaktadır. Dönem başlarında, öğretim elemanları derslerde kullanacakları kaynakların üniversite kütüphanesinde bulunmaması durumunda, Kütüphane Daire Başkanlığı'nın web sayfasından talepte bulunabilmektedir. Üniversite kütüphanesinin güncel kaynaklarına erişimi artırmak için çaba gösterilmektedir. Ayrıca kütüphane web sayfasında katalog tarama ekranında yer alan "[oturum aç](#)" sekmesinde bulunan eser istek bölümünden talepler alınmaktadır. Talep edilen kaynaklar temin edilmektedir. Öğrenme ortam ve kaynaklarına ilişkin göstergeler [2022-2026 Stratejik Planında](#) tanımlanmış olup düzenli aralıklarla [izlenmektedir](#). Dersliklerde yüz yüze eğitim imkânlarının yanında çevrimiçi (müfredatın %30'u kadar) olarak da dersler yürütülmektedir.

48 - B.3.2. Akademik Destek Hizmetler

Gaziantep İslam Bilim ve Teknoloji Üniversitesinin [Proje Ofisi](#), [Bilimsel Araştırma Projeleri Otomasyonları](#) kaynaklar ve yapılar, yüksekokulun araştırma süreçlerinin yürütülmesi aşamasında yararlanılmaktadır. Ayrıca yıllık periyotlarda yapılan çalışmalar [faaliyet raporları](#) ile takip edilmektedir. Programlar bünyesinde her yıl gelecek döneme ait yayın hedefleri belirlenmesi için bölüm toplantıları yapılmaktadır.

49 - B.3.3. Tesis ve Altyapılar

Erişime ilişkin detaylar [kütüphane web sitesi üzerinden](#) ulaşılabilir. Öğrenci, programın eğitim amaçlarına ulaşmasında kütüphane hizmetleri önemli bir destek birimi olarak yer almaktadır. Ders ve ders dışı tüm kaynaklar öğrencilerin erişimine açıktır ve paylaşılmaktadır. Dönem başlarında, öğretim elemanları derslerde kullanacakları kaynakların üniversite kütüphanesinde bulunmaması durumunda, Kütüphane Daire Başkanlığı'nın web sayfasından talepte bulunabilmektedir. Üniversite kütüphanesinin güncel kaynaklarına erişimi artırmak için çaba gösterilmektedir. Ayrıca kütüphane web sayfasında katalog tarama ekranında yer alan "oturum aç" sekmesinde bulunan eser istek bölümünden talepler alınmaktadır. Talep edilen kaynaklar temin edilmektedir. Öğrenme ortam ve kaynaklarına ilişkin göstergeler [2022-2026 stratejik planında](#) tanımlanmış olup düzenli aralıklarla [izlenmektedir](#). [Kariyer merkezi](#) birimi öğrencilerin etkin bir şekilde faydalanması için yoğun bir şekilde faaliyet göstermektedir. Bu hizmetlerle ilgili duyurular web sayfaları üzerinden yapılmaktadır. Hizmetlere çeşitli yöntemlerle erişim sağlanabilmektedir. Gaziantep İslam Bilim ve Teknoloji Üniversitesinin [Proje Ofisi](#), [Bilimsel Araştırma Projeleri Birimi](#) yüksekokul öğretim elemanlarının araştırma süreçlerinin yürütülmesi aşamasında destek vermektedir. Ayrıca yıllık periyotlarda yapılan çalışmalar [faaliyet raporları](#) ile takip edilmektedir. Üniversitemiz bünyesinde faaliyet gösteren [Proje Ofisi](#) ise sürekli biçimde gerek akademik personele gerekse öğrencilere yönelik olarak farklı proje desteklerine ilişkin proje hazırlama ve yazma eğitimleri [video destekli olarak](#) vermektedir. [Bilgi İşlem Ofisi](#), bilgi yönetim sistemi tarafından kullanılan tüm uygulamalar için taleplere cevaplar ve teknik destek hizmetleri başkanlığımız tarafından yönetilmektedir. Elektronik Belge Yönetim Sistemi (EBYS), Performans Bilgi Sistemi (PBS), Öğrenci Bilgi Sistemi (OBS), Mezun Bilgi Sistemi, Bologna Sistemi, Personel Bilgi Sistemi, İşçi Maaş Bordrosu Programı, E-Posta Yönetim Sistemi (Google İşlemleri) bulunmaktadır.

50 - B.3.4. Dezavantajlı Gruplar

Üniversitenin [erişilebilirlik politikaları çerçevesinde](#) dezavantajlı gruplara yönelik uygulamalar yer almaktadır. Burada, Engelli Öğrenciler Danışma ve Koordinasyon Birimi bulunmaktadır. Bu hususta [“Yükseköğretim Kurumları Engelliler Danışma ve Koordinasyon Yönetmeliği”](#) ve [“Engelli Bireylere Yönelik Sınav Uygulamalarında ve Engelli Kontenjanında Aranacak Sağlık Şartlarına Dair Yönetmelik”](#) yer almaktadır. Bu çerçevede dezavantajlı grupların eğitim olanaklarına erişiminde eşitlik, çeşitlilik ve kapsayıcılık gözetilmektedir. Dezavantajlı grupların eğitim olanaklarına erişimi izlenmekte, geri bildirimler alınmakta, programlar özelinde öğretim elemanları bu konuların gözetimi ve izlenmesi sürecinde görevlendirilmektedir.

51 - B.3.5. Sosyal, Kültürel, Sportif Faaliyetler

Sağlık Kültür ve Spor Daire Başkanlığı bünyesinde kantin, yemekhane hizmetleri, spor tesisleri, öğrenci toplulukları yer almaktadır. Üniversitenin bünyesinde bulunan kişilerin en iyi şekilde yararlanması için planlar yapılmaktadır. Öğrenci topluluklarının faaliyetlerinin düzenlenmesinde rol oynamaktadır. Dönem içerisinde [GİBTÜ Genç Yeşilay Kulübü](#) ile öğrencilerle birlikte [sağlıklı yaşam etkinliği](#) düzenlenmiştir. Öğrenciler ders dışı etkinlik yapmalarına olanak sağlayan kampüs içerisinde spor alanları, kantin, kamelyalar yer almaktadır. Kampüs içerisinde futbol, tenis, voleybol ve basketbol sahası bulunmaktadır. Rektörlük fuaye alanı, konferans salonu gibi üniversite bünyesindeki salonlarda da çeşitli etkinlikler düzenlenerek öğrencilerin ders dışı etkinlik yapmalarına olanak sağlanmaktadır. Üniversite kütüphanesinden de hem fiziki hem de online olarak faydalanma imkânı bulunmaktadır.

52 - B.4. Öğretim Kadrosu

Öğretim kadrosu, alanı ile ilgili bölümlerden mezun olmuştur. Yüksek lisans ve doktora eğitimlerini yaparak kendilerini geliştirmeye devam etmektedirler. Öğretim elemanları, bölümleri ile ilgili kuruluşlarda alan deneyimine sahip olmasından dolayı sektörün isteklerini yerinde değerlendirme imkanına sahip olmuşlardır. Programlarda yer alan derslere öğretim elemanları atanmaktadır. Bu süreçte, öncelikle programların bağlı olduğu birimdeki öğretim elemanları arasından dersin gerektirdiği yetkinlik ve uzmanlık alanları dikkate alınmaktadır. Her dönem, [bologna bilgi sistemi](#) üzerinden ders bazında ihtiyaç duyulan güncellemeler yapılmaktadır. Öğretim elemanlarının özgeçmişleri ekte yer almaktadır.

53 - B.4.1. Atama, Yükseltme ve Görevlendirme Kriterleri

Gaziantep İslam Bilim ve Teknoloji Üniversitesi [2022-2026 Stratejik Planında](#) temel değerler bildiriminde üniversitenin adalet, liyakat, istişare, şeffaflık ve etik değerlere bağlılık ilkelerine vurgu yapılmıştır. Gaziantep İslam Bilim ve Teknoloji Üniversitesi atama, yükseltme ve görevlendirme süreçlerinde benimsediği felsefeyle hareket etmektedir. Kurumun tüm alanlar için belirlenmiş ve paydaşlarca bilinen atama, yükseltme ve görevlendirme kriterleri uygulanmakta ve karar alırken bu yönergeye başvurulmaktadır. [GİBTÜ Öğretim Üyelğine Yükseltme ve Atama Kriterleri Yönergesi](#) revize edilmiştir.

54 - B.4.2. Öğretim Yetkinlikleri ve Gelişimi

Öğretim elemanlarının bilimsel tüm çalışmalarının izlenmesi ve eksik kalan tarafların tespit edilerek öğretim yetkinliklerinin geliştirilmesi amaçlanmıştır. SHMYO öğretim elemanlarına öğretim yetkinlikleri ve gelişimleri açısından gerekli destek üniversitemiz tarafından verilmektedir. Bu kapsamda [“Uzaktan Eğitim Merkezi”](#) bünyesinde öğretim yetkinliklerine

ilişkin [“Gaziantep İslam Bilim ve Teknoloji Üniversitesi Uzaktan Eğitim Merkezi Yönetmeliği”](#), uzaktan eğitimde kullanılan “Google Meet” ve “Google Classroom” uygulamalarına ilişkin rehber ve dokümanlar, [GİBTÜ toplantı](#) gibi araçlar yer almaktadır. Üniversitemiz bünyesinde faaliyet gösteren [Proje Ofisi](#) ise sürekli biçimde gerek akademik personele gerekse öğrencilere yönelik olarak farklı proje desteklerine ilişkin proje hazırlama ve yazma eğitimleri vermektedir.

55 - B.4.3. Eğitim Faaliyetlerine Yönelik Teşvik ve Ödüllendirme

Gaziantep İslam Bilim ve Teknoloji Üniversitesinin [Akademik Teşvik Yönetmeliği](#) kapsamında [Birim ve Bölüm Akademik Teşvik Uygulama ve İnceleme Komisyonu](#) oluşturulmuş olup, Yönetmelik kapsamında araştırmanın nitelik ve niceliği incelenerek değerlendirilmiştir. Bu değerlendirmeler bir üst komisyon tarafından da incelenerek [teşvik almaya hak kazanan öğretim elemanları](#) belirlenmektedir. Böylece öğretim elemanlarının araştırmacı nitelikleri gelişmesine katkı sağlanmaktadır. Üniversitemiz stratejik planında " Bilimsel araştırmalarda dış kaynak desteklerinin sayısını ve çeşitliliğini artırmak" hedefi çerçevesinde, birimiz akademik personelleri TÜBİTAK destekli projelere teşvik edilmektedir. Yüksekokul yönetimimiz öğretim elemanlarının araştırma yetkinliğini artıracak kongre, kurs, atölyeler gibi faaliyetlere katılımlarını desteklemeye yönelik bir yaklaşıma sahiptir. Öğretim elemanlarımız araştırma faaliyetlerini sürdürebilmeleri için gerekli görevlendirme/izinler verilmektedir.

56 - C. ARAŞTIRMA VE GELİŞTİRME

57 - C.1.1. Araştırma Süreçlerinin Yönetimi

Üniversitemizin araştırma süreçleri [Stratejik Plan](#), [Kalite Güvencesi ve Kalite Komisyonu Yönergesi](#), [GİBTÜ Proje Geliştirme ve Koordinasyon Ofisi](#) ve Bilimsel Araştırma Projeleri (BAP) Koordinasyon Birimi [Proje Uygulama Esas ve Usulleri](#) doğrultusunda yürütülmektedir. Üniversitemizde BAP Koordinatörlüğü, Proje geliştirme ve Koordinasyon merkezi Ofisi, [Teknoloji Transfer Ofisi](#) (TTO) birimleri araştırma süreçlerini desteklemektedir. Üniversitemizin araştırma süreçlerimizi destekleyen yapısına ek olarak Sağlık Hizmetleri Meslek Yüksekokulu (SHMYO) bünyesinde oluşturulan komisyonlar ([Proje geliştirme Komisyonu](#), [Dergi Komisyonu vb.](#)) vasıtasıyla öğretim elemanları tarafından yürütülen, uluslararası düzeyde, yılda 3 kez yayımlanan dergi faaliyetleri ve proje geliştirme çalışmaları yürütülmektedir. SHMYO’ da görev yapan Öğretim elemanlarımızın Tübitak 1001, BAP ve Unides kapsamında yapılmış ve devam eden akademik proje çalışmaları da bulunmaktadır. SHMYO yapılması planlanan araştırmalar desteklenmekte ve süreçlerin işleyişi sistematik olarak yürütülmektedir. Öğretim elemanlarının yetkinliklerini artırmaya yönelik kongre ve kurslara katılımı da idari izin, yolluk ve yevmiye ile Gaziantep İslam Bilim ve Teknoloji Üniversitesi Akademik Personelinin 2547 Sayılı Yükseköğretim Kanununun 39. Maddesi Uyarınca [Yurt İçi ve Yurt Dışı Görevlendirmelerine İlişkin Usul ve Esaslar](#) doğrultusunda desteklenmektedir. 2025 yılında 3 öğretim elemanının bilimsel etkinliğe katılımı desteklenmiştir.

58 - C.1.2. İç ve Dış Kaynaklar

Üniversitemiz, Proje geliştirme ve koordinasyon Ofisi [web sayfası](#) üzerinden proje çağruları ve hibe programları düzenli olarak ilan edilmektedir. Proje geliştirme ve koordinasyon Ofisi tarafından TÜBİTAK programlarına yönelik proje yazma eğitimleri verilmekte olup, öğretim üyeleri bu eğitimlere hem eğitimci hem de dinleyici olarak aktif katılım sağlamaktadır. GİBTÜ iç kaynak destekli projeler BAP modülü ile izlenmekte olup, tüm fakülteleri ve bölümleriyle Ar-Ge kültürünün yaygınlaştırılmasına önem vermekte ve bilimsel araştırmalara, bütçe imkanları ölçüsünde [destek sağlamaktadır](#). BAP bünyesinde Lisansüstü Tez Projesi altında Lisansüstü Tez Projeleri desteklenmektedir. SHMYO, dış kaynak destekli projelerin finansmanı başta TÜBİTAK olmak üzere, TÜSEB, Unides vb. adı altında farklı bakanlıklar tarafından sağlanmaktadır. 2024-2025 döneminde öğretim elemanlarımızın dahil olduğu, kabul alan ve hala devam eden 1 tane 1001 projesi bulunmaktadır. Unides kapsamında 2 adet projemiz kabul almış olup, sonuçlandırılmıştır. Üniversitemiz, Ar-Ge hedef ve stratejisi doğrultusunda araştırma potansiyelini geliştirmek ve motivasyonu artırmak amacıyla araştırma çıktılarına yönelik ödül programları uygulamaktadır. Bu kapsamda Üniversitemizde yayın yapan öğretim üyelerine her yıl her yıl yaptıkları yayın sayısına göre yayın teşvik ödülü verilmektedir (C.1.2.2).

59 - C.1.3. Doktora Programları ve Doktora Sonrası İmkanlar

GİBTÜ Yüksek Lisans Programları [Lisansüstü Eğitim Enstitüsü](#) (LEE) bünyesinde toplanmış olup bu programlara öğrenci kabul süreçleri GİBTÜ Lisansüstü Eğitim ve Öğretim Yönetmeliğine uygun olarak yürütülmektedir. GİBTÜ’de herhangi bir birim ya da fakültede doktora ve doktora sonrası (post-doc) imkanlar bulunmamaktadır. SHMYO bünyesinde önlisans düzeyinde [eğitim veren](#) 5 program bulunmaktadır. Ayrıca, SHMYO’da Lisans ve Yüksek lisans düzeyinde eğitim veren herhangi bir program bulunmamaktadır.

60 - C.2. Araştırma Yetkinliği, İş Birlikleri ve Destekler

61 - C.2.1. Araştırma Yetkinlikleri ve Gelişimi

SHMYO, akademik ve idari kadrosu, araştırma yetkinliklerini geliştirmek amacıyla yıl içerisinde düzenlenen eğitim, çalıştay ve seminerlere katılım sağlamıştır (C.2.1.1). Öğretim elemanlarımız ulusal ve uluslararası kongrelerde bilimsel sunumlar yaparak bilgi ve deneyimlerini paylaşmıştır. SHMYO bünyesinde toplam 19 akademik personel görev yapmaktadır. Bu kadro; 7 doktor öğretim üyesi ve 12 öğretim görevlisinden oluşmaktadır. Doktora derecesine sahip olan 13 akademisyenimiz (Ameliyathane Hizmetleri Programı 2, Yaşlı Bakım Programı 3, Tıbbi Laboratuvar programı 4 ve Fizyoterapi Programı 1 olmak üzere) bulunmaktadır. Akademik kadronun bu şekilde çeşitlenmiş olması, bölümlerin hem eğitim hem de araştırma faaliyetlerinde güçlü bir akademik altyapıya sahip olduğunu göstermektedir. Akademik personelin araştırma ve geliştirme yetkinliğini geliştirmek üzere eğitim programları düzenlenmekte ve öğretim elemanlarına duyurularak katılımları [desteklenmektedir](#).

62 - C.2.2. Ulusal ve Uluslararası Ortak programlar ve Ortak Araştırma Birimleri

Üniversitemizin [Dış ilişkiler Koordinatörlüğü](#) ve [Erasmus Koordinatörlüğü](#)'nın web duyuruları aracılığıyla hem öğrencilerin hem de öğretim elemanlarının uluslararası alanlarda eğitim alabilmeleri ve gelişimlerini desteklemek amaçlı çeşitli faaliyet ve anlaşmalar yapmaktadır. SHMYO bünyesinde, öğretim elemanlarından oluşan Proje ve Bilimsel Araştırmalar Komisyonu ile [Bilimsel Dergi Komisyonu](#) oluşturulmuştur. Ulusal ve Uluslararası proje çalışmaları ile dergi çalışmaları bu komisyonlar aracılığıyla yürütülmektedir. 2025 yılı içerisinde farklı birimler ile [ulusal ortak projeler](#) yürütülmüş, araştırma verileri paylaşılmış ve [akademik etkinlikler](#) düzenlenmiştir. Uluslararası çalışma kapsamında yürütülen herhangi projemiz bulunmamaktadır.

63 - C.3. Araştırma Performansı

64 - C.3.1. Araştırma Performansının İzlenmesi ve Değerlendirilmesi

SHMYO öğretim elemanlarının araştırma performansı; proje sayısı, yayın sayısı, atıf sayısı, kongre bildirimleri ve diğer bilimsel çıktılar düzenli olarak izlenmektedir. 3 aylık araştırma performans raporları rektörlük tarafından takip edilmektedir. Ayrıca yıllık olarak faaliyet raporu UBYS üzerinden Rektörlüğe gönderilmekte, [performans göstergelerine](#) ulaşılma durumu değerlendirilmekte, izlem raporu oluşturulmakta, SHMYO akademik genel kurulunda sunulmaktadır. Tümü resmî web sayfamızdan paylaşılmaktadır. Yıl içinde yapılan [faaliyetleri](#) değerlendirerek güçlü yönler ve gelişime açık alanlar belirlenmekte, bu doğrultuda stratejik planlamalar yapılmaktadır.

65 - C.3.2. Öğretim Elemanı/Araştırmacı Performansının Değerlendirilmesi

Öğretim elemanlarının [araştırma performansları](#) düzenli şekilde takip edilmektedir. Performans değerlendirmeleri, [akademik teşvik puanları](#) ve üniversitenin belirlediği kriterler doğrultusunda yapılmakta; sonuçlar, bireysel gelişim planlarının oluşturulmasında kullanılmaktadır. Her sene kurum, fakülte, bölüm ve kişi bazında bir önceki senenin akademik faaliyetleri ve hedef gerçekleştirmeleri üzerine değerlendirmeler yapılmakta ve yapılan proje, yayın ve sanat faaliyetleri çıktılarının başarısı yıllık olarak [faaliyet raporu](#) kapsamında izlenmektedir.

67 - D. TOPLUMSAL KATKI

68 - D.1. Toplumsal Katkı Süreçlerinin Yönetimi ve Toplumsal Katkı Kaynakları

Gaziantep İslam Bilim ve Teknoloji Üniversitesi Sağlık Hizmetleri Meslek Yüksekokulu, akademik personeli ve öğrencileri tarafından toplumsal katkıya yönelik eylem planı hazırlanırken ve gerçekleştirirken aşağıdaki hususlar dikkate alınır.

- Yerel bölgesel ve ulusal düzeyde toplumun ihtiyaçlarının belirlenmesi
- Paydaş görüşlerinin alınması
- Programımız bölümlerinin karşılayabileceği önceliklerin belirlenmesi

- Sağlığa özgü gün ve haftaların dikkate alınması
- Riskli, incinebilir, dezavantajlı gruplara özel önem gösterilmesi
- Gerçekleştirilen etkinliklerin sonuçlarının değerlendirilmesi

69 - D.1.1. Toplumsal Katkı Süreçlerinin Yönetimi

Dış paydaşlarla düzenli toplantılar ve çalıştaylar düzenlenir. Bu toplantılarda dış paydaşların görüşleri ve önerileri alınarak programların güçlü ve zayıf yönleri değerlendirilir. Geri bildirimler, programların iş dünyası ve toplumsal gereksinimlerle uyumlu olmasını sağlamak için kullanılır.

70 - D.1.2. Kaynaklar

Gaziantep İslam Bilim ve Teknoloji Üniversitesi Sağlık Hizmetleri Meslek Yüksekokulu, toplumsal katkı etkinlikleri için ayrılmış mali kaynaklar bulunmamaktadır. Bununla birlikte birimde öğretim elemanları, öğrenciler ve idari personeller gerçekleştirilen toplumsal katkı etkinliklerinde hem bilimsel hem de insan gücü olarak destek sunmaktadırlar

71 - D.2. Toplumsal Katkı Performansı

72 - D.2.1. Toplumsal Katkı performansının İzlenmesi ve Değerlendirilmesi

Gerçekleştirilen toplumsal katkı etkinlikleri [SHMYO web sitemizde](#) yayınlanmaktadır.

73 - SONUÇ VE DEĞERLENDİRME

Liderlik, Yönetişim ve Kalite, Eğitim ve Öğretim, Araştırma ve Geliştirme, Toplumsal Katkı başlıkları altında Gaziantep İslam Bilim ve Teknoloji Üniversitesi Sağlık Hizmetleri Meslek Yüksekokulu, öz-değerlendirme sonuçları, güçlü ve gelişmeye açık yönlerini içerecek biçimde aşağıda özetlenmiş, öneriler sunulmuştur.

Liderlik, Yönetim ve Kalite Güçlü ve Zayıf Yönler

Zayıf Yönler

- **Kurumsal İletişim Kanallarının Etkin Kullanımı:** Öğrencilerin akademik danışmanlara doğrudan ve hızlı ulaşabilmeleri nedeniyle kurumsal web sitesi üzerinden sunulan resmi iletişim kanallarının kullanım oranı sınırlı kalabilmektedir. Kurumsal iletişimin kayıt altına alınmasını ve kurumsal hafızanın güçlendirilmesini sağlamak amacıyla resmi iletişim sistemlerinin kullanımının artırılmasına yönelik teknik ve yapısal iyileştirmelerin yapılması planlanmaktadır.
- **Akreditasyon ve Kalite Süreçlerinin Geliştirilmesi:** Programların akreditasyon süreçleri yeni başlamış olup, akredite olan iki programların kalite değerlendirme süreçlerinden elde edilen geri bildirimler doğrultusunda iyileştirme çalışmalarının sistematik olarak geliştirilmesi ve sürdürülebilir kalite güvencesi sisteminin daha da güçlendirilmesi hedeflenmektedir.

Kuvvetli Yönler

- **Kalite Odaklı Yönetim Anlayışı:** Sağlık Hizmetleri Meslek Yüksekokulu bünyesinde kalite güvence sistemi aktif olarak uygulanmakta olup, kalite komisyonları aracılığıyla eğitim-öğretim, araştırma ve idari süreçler düzenli olarak izlenmekte ve iyileştirme faaliyetleri yürütülmektedir.
- **Şeffaf ve Katılımcı Yönetim Yapısı:** Yönetim süreçlerinde akademik ve idari personelin yanı sıra öğrencilerin de görüş ve geri bildirimleri dikkate alınmakta, görev ve sorumluluklar açık şekilde tanımlanmakta ve katılımcı yönetim anlayışı benimsenmektedir.
- **Etkin Akademik Danışmanlık Sistemi:** Akademik danışmanlık sistemi etkin şekilde uygulanmakta olup, öğrencilerin akademik, mesleki ve kişisel gelişim süreçleri yakından takip edilmekte ve öğrenci taleplerine çözüm odaklı yaklaşılmaktadır.

Eğitim ve Öğretim Güçlü ve Zayıf Yönler

Zayıf Yönler

- **Mezun İzleme Sisteminin Gelişim Süreci:** Programların görece yeni olması nedeniyle mezunların istihdam durumlarının izlenmesi ve mezun geri bildirimlerinin sistematik olarak değerlendirilmesine yönelik süreçler geliştirilme aşamasındadır. Mezun veri tabanının güçlendirilmesi ile eğitim programlarının sektörel ihtiyaçlara göre daha etkin şekilde güncellenmesi hedeflenmektedir.

Kuvvetli Yönler

- **Sektörle Uyumlu ve Güncel Müfredat:** Program müfredatları, sağlık sektöründeki gelişmeler ve dış paydaş görüşleri doğrultusunda düzenli olarak güncellenmekte ve öğrencilerin mesleki yeterliliklerinin artırılması sağlanmaktadır.
- **Güçlü Uygulama ve Laboratuvar Altyapısı:** Programlarda yer alan laboratuvarlar, uygulama alanları ve teknik ekipmanlar, öğrencilerin teorik bilgilerini uygulamaya dönüştürmelerini destekleyecek şekilde donatılmıştır.
- **Öğrenci Merkezli ve Yetkinlik Temelli Eğitim:** Derslerin öğrenme çıktıları, AKTS iş yükleri ve Türkiye Yükseköğretim Yeterlilikler Çerçevesi ile uyumlu olarak hazırlanmış olup, öğrenci merkezli eğitim yaklaşımı benimsenmiştir.

Araştırma ve Geliştirme Güçlü ve Zayıf Yönler

Zayıf Yönler

- **Meslek Yüksekokullarının Yapısal Özellikleri:** Ön lisans düzeyinde eğitim verilmesi nedeniyle doktora programlarının bulunmaması, araştırma faaliyetlerinin kapsamını sınırlayan yapısal bir unsur olarak değerlendirilmektedir.

Kuvvetli Yönler

- **Kurumsal Araştırma Destek Mekanizmaları:** Üniversite bünyesinde faaliyet gösteren Bilimsel Araştırma Projeleri (BAP) birimi ve ilgili akademik destek mekanizmaları aracılığıyla akademik personelin bilimsel araştırma faaliyetleri desteklenmektedir.
- **Nitelikli ve Gelişime Açık Akademik Kadro:** Akademik kadro, alanında uzman, mesleki deneyime sahip ve bilimsel gelişimi önemseyen bir yapıya sahip olup, akademik faaliyetlere aktif katılım sağlamaktadır.

Toplumsal Katkı Güçlü ve Zayıf Yönler

Zayıf Yönler

- **Toplumsal Katkı Faaliyetlerinin Sistematik İzlenmesi:** Gerçekleştirilen toplumsal katkı faaliyetlerinin daha sistematik şekilde kayıt altına alınması, raporlanması ve sürdürülebilirliğinin sağlanmasına yönelik çalışmaların geliştirilmesine ihtiyaç duyulmaktadır.

Kuvvetli Yönler

- **Toplumsal Farkındalık ve Sosyal Sorumluluk Faaliyetleri:** Öğrencilerin toplumsal duyarlılıklarını geliştirmek amacıyla çeşitli sosyal sorumluluk projeleri, eğitim faaliyetleri ve farkındalık etkinlikleri düzenlenmektedir.
- **Uygulama Temelli Toplumsal Eğitim Faaliyetleri:** İlk yardım, afet bilinci ve sağlık farkındalığı konularında düzenlenen eğitim, seminer ve uygulama faaliyetleri ile toplumun bilinç düzeyinin artırılmasına katkı sağlanmaktadır.
- **Dış Paydaşlarla Güçlü İş Birliği:** Sağlık kuruluşları, kamu kurumları ve ilgili paydaşlarla yürütülen iş birlikleri sayesinde öğrencilerin mesleki gelişimleri desteklenmekte ve topluma yönelik bilinçlendirme faaliyetleri gerçekleştirilmektedir.