



GAZİANTEP
İSLAM
BİLİM VE
TEKNOLOJİ
ÜNİVERSİTESİ

2023 YILI İDARE FAALİYET RAPORU



"Kariyeriniz Bizimle Başlar"



www.gibtu.edu.tr

f X YouTube Instagram gibtuni



**GAZİANTEP İSLAM BİLİM VE TEKNOLOJİ
ÜNİVERSİTESİ**

2023 YILI İDARE FAALİYET RAPORU

Strateji Geliştirme Daire Başkanlığı

Şubat 2024

ÜST YÖNETİCİ SUNUŞU



2018 yılında Gaziantep'in ikinci devlet üniversitesi olarak kurulan üniversitemiz; ülkemizin gücüne güç katacak insan kaynağını yetiştirmeyi, bulunduğu kenti ve bölge şartlarını dikkate alarak politikalar geliştirmeyi, bilimsel ve teknolojik gelişmelere uygun olarak makine ve teçhizatla donatılmış bina, derslik ve laboratuvarlarda kaliteli eğitim hizmeti vermeyi, sahip olduğu tüm bilgi, birikim, tecrübe ve enerjisini milli ve manevi değerler ışığında tüm paydaşlarla paylaşarak bilime katkı sunmayı hedeflemektedir.

8 Fakülte, 1 Enstitü, 1 Yüksekokul, 2 Meslek Yüksekokulu, 3 Uygulama ve Araştırma Merkezi ile 5000'e yakın öğrenciye eğitim öğretim hizmeti sunan Üniversitemiz, sahip olduğu vizyonu ve misyonu kapsamında, araştırma ve inovasyon faaliyetlerine odaklanarak, bilim dünyasına ve toplumsal gelişime değer katmaya çalışmaktadır. Dünyanın farklı bölgelerinde faaliyet gösteren yükseköğretim kurumları ile akademik birimlerimiz arasında, bilimsel alanda sürdürülebilir iş birliğini esas alan eğitim, araştırma, ortak bilimsel çalışmalar üretme odaklı iş birliği faaliyetlerinin oluşturulması ve sürdürülebilir şekilde yürütülmesi, *uluslararasılaşma stratejimizin* esasını oluşturmaktadır. Bu çerçevede ulusal ve uluslararası düzeyde bilgi üreten, ürettiği bilgiyi dünya ölçeğinde paylaşan bir üniversite olma anlayışı ile kısa, orta ve uzun vadeli hedeflerimiz doğrultusunda kararlı adımlarla ilerleyerek Gaziantep İslam Bilim ve Teknoloji Üniversitesi olarak ülkemizde ve dünyada fark oluşturan bir üniversite olmayı hedeflenmektedir.

Gaziantep İslam Bilim ve Teknoloji Üniversitesi 2023 Yılı İdare Faaliyet Raporu, 5018 sayılı Kamu Mali Yönetimi ve Kontrol Kanunu'nun 41'inci maddesine dayanılarak çıkarılan Kamu İdarelerince Hazırlanacak Faaliyet Raporları Hakkında Yönetmelik ile Merkezi Yönetim Kapsamındaki Kamu İdarelerinin 2023 Yılı İdare Faaliyet Raporlarının Program Bütçe Esaslarına Uygun Şekilde Hazırlanması Hakkında Usul ve Esaslara uygun biçimde hazırlanmıştır. Söz konusu raporu kamuoyu bilgisine sunar, raporun hazırlanmasında emeği geçen tüm çalışma arkadaşlarıma teşekkür ederim.

Prof. Dr. Şehmus DEMİR

Rektör

İÇİNDEKİLER

ÜST YÖNETİCİ SUNUŞU	ii
İÇİNDEKİLER.....	iii
TABLolar DİZİNİ.....	v
GRAFİKLER DİZİNİ.....	vi
I. GENEL BİLGİLER.....	1
A. Misyon ve Vizyon	1
B. Yetki, Görev ve Sorumluluklar	1
1. Rektör.....	3
1.1. Rektör Görev, Yetki ve Sorumlulukları.....	3
2. Senato.....	4
2.1. Senatonun Görevleri	4
3. Üniversite Yönetim Kurulu	5
3.1. Üniversite Yönetim Kurulu Kuruluş ve İşleyişi	5
3.2. Üniversite Yönetim Kurulunun Görevleri	5
4. Fakülteler	5
4.1. Fakülte Organları	5
4.1.1. Dekan	5
4.1.1.1. Dekan Görev, Yetki ve Sorumlulukları	6
4.1.2. Fakülte Kurulu.....	6
4.1.2.1 Fakülte Kurulu Kuruluş ve İşleyişi	6
4.1.2.2. Fakülte Kurulunun Görevleri	6
4.1.3. Fakülte Yönetim Kurulu.....	7
4.1.3.1 Fakülte Yönetim Kurulu Kuruluş ve İşleyişi	7
4.1.3.2. Fakülte Yönetim Kurulu Görevleri	7
5. Enstitüler.....	7
6. Yüksekokullar.....	8
C. İDAREYE İLİŞKİN BİLGİLER	8
1. Fiziksel Yapı	8
2. Teşkilat Yapısı	12
3. Teknoloji ve Bilişim Altyapısı	13
3.1. Teknolojik Kaynaklar	14
4. İnsan Kaynakları	17
4.1. Akademik Personel.....	17

4.2. İdari Personel	18
4.3. Diğer Personel.....	20
5. Sunulan Hizmetler.....	21
5.1. Eğitim Hizmetleri.....	23
5.2. Sağlık Kültür ve Spor Hizmetleri	25
5.2.1. Spor Hizmetleri	25
5.2.2. Sağlık Hizmetleri.....	25
5.2.3. Kültür Hizmetleri	26
5.2.4. Beslenme Hizmetleri	30
5.2.5. Sosyal Hizmetler	31
6. Yönetim ve İç Kontrol Sistemi	31
D. Diğer Hususlar	32
1. Eğitim Faaliyetlerine İlişkin Bilgiler	32
II. AMAÇLAR VE HEDEFLER	34
A. Temel Politika ve Öncelikler	34
B. İdarenin Stratejik Planında Yer Alan Amaç ve Hedefler	35
III. FAALİYETLERE İLİŞKİN BİLGİ VE DEĞERLENDİRMELER.....	36
A. Mali Bilgiler.....	36
1. Bütçe Uygulama Sonuçları	36
1.1. Giderler	36
1.2. Gelirler	42
2. Temel Mali Tablolara İlişkin Açıklamalar.....	43
2.1. Giderlere İlişkin Açıklamalar	43
2.2. Gelirlere İlişkin Açıklamalar	44
B. Performans Bilgileri.....	45
1. Gaziantep İslam Bilim ve Teknoloji Üniversitesi Performans Bilgileri	45
2. Performans Sonuçlarının Değerlendirilmesi	46
IV. KURUMSAL KABİLİYET VE KAPASİTENİN DEĞERLENDİRİLMESİ	50
A. Üstünlükler ve Zayıflıklar	50
B. Değerlendirme	51
İÇ KONTROL GÜVENCE BEYANI	52
MALİ HİZMETLER BİRİM YÖNETİCİSİNİN BEYANI	53

TABLolar DİZİNİ

Tablo 1. Yerleşke Alanı	8
Tablo 2. Üniversite Toplam Kapalı Alan Dağılımı (Hizmet Amacına Göre)	9
Tablo 3. Mevcut Fiziki Kapalı Alanların Hizmet Alanlarına Göre Dağılımı	9
Tablo 4. Üniversitemiz Açık Kapalı Alan Dağılım Tablosu.....	10
Tablo 5. Akademik ve İdari Personel Hizmet Alanları Dağılımı	11
Tablo 6. Ambar ve Arşiv Alanları	11
Tablo 7. Eğitim Alanı Sayıları.....	11
Tablo 8. Taşıt Sayısı.....	13
Tablo 9. Teknolojik Kaynaklar (Yazılım)	13
Tablo 10. Üniversitemiz İş ve İşlemlerini Yürütmesi İçin Kullandığı Yazılımlar	14
Tablo 11. Teknolojik Cihazlar.....	14
Tablo 12. Kütüphane Kaynakları	15
Tablo 13. Kütüphane ve Dokümantasyon Daire Başkanlığı Veri Tabanı Envanteri	16
Tablo 14. Akademik Personelin Kadro ve İstihdam Şekline Göre Dağılımı.....	17
Tablo 15. Akademik Personelin Bölüm / Birimlere Göre Dağılımı.....	18
Tablo 16. İdari Personel Kadro ve İstihdam Durumları.....	19
Tablo 17. Diğer Personel Sayısı	20
Tablo 18. Üniversite Genel İdari ve Akademik Cinsiyet Dağılımı Tablosu	21
Tablo 19. Öğrenci Sayıları	23
Tablo 20. Öğrenci Kontenjanları Doluluk Oranı	24
Tablo 21. Öğrenci Kulüpleri	26
Tablo 22. Öğrenci Toplulukları Etkinlikleri	27
Tablo 23. Enstitü/Fakültesi/Yüksekokulu/Meslek Yüksekokulu Fakültesi Yapılan Bilimsel Yayın Sayıları	32
Tablo 24. 2023 Yılı Yayın Atıf Sayıları	32
Tablo 25. 2023 Yılı Ödül, Proje, Burs Sayıları.....	32
Tablo 26. Yürütülen Dış Kaynaklı Projeler (BAP ve TÜBİTAK Harici)	33
Tablo 27. 2023 Yılında Yurt İçi Destekli Yurt Dışında Gerçekleştirilen Projeler	33
Tablo 28. 2023 Yılında Gerçekleştirilen Bilimsel ve Kültürel Faaliyetler.....	33
Tablo 29. 2023 Yılında Gerçekleştirilen Yüksek Lisans/Doktora Tez Savunması ve Seminer Sunumları	34
Tablo 30. Stratejik Amaçlar ve Hedefler	35
Tablo 31. Program Düzeyinde Bütçe Giderleri	36
Tablo 32. Faaliyetler Düzeyinde 2023 Yılı Ödenek ve Harcama Verileri	38
Tablo 33. Ekonomik Sınıflandırma Düzeyinde 2023 Yılı Ödenek ve Harcama Verileri	39
Tablo 34. Birim Düzeyinde 2023 Yılı Ödenek ve Harcama Verileri.....	40
Tablo 35. Ekonomik Sınıflandırmaya Göre Bütçe Giderleri	41
Tablo 36. 2023 Yılı Gelirleri	42
Tablo 37. Program, Alt Program, Faaliyet, Faaliyet Açıklaması Tablosu	45
Tablo 38. Performans Göstergesi Sonuçları Tablosu.....	47
Tablo 39. Güçlü ve Zayıf Yönler	50

GRAFİKLER DİZİNİ

Grafik 1. Mevcut Fiziki Kapalı Alanların Hizmet Alanlarına Göre Dağılımı	10
Grafik 2. Akademik Personel Sayısı	18
Grafik 3. İdari Personel Sayısı	20
Grafik 4 . Diğer Personel Sayısı.....	20
Grafik 5. Üniversite Geneli İdari ve Akademik Personelin Cinsiyet Dağılımı Grafiği	21
Grafik 6. Yıllar İtibariyle Öğrenci Sayıları	25
Grafik 7. Program Düzeyinde Ödeneklerin Dağılımı	37
Grafik 8. Toplam Ödenek Toplam Harcama.....	37
Grafik 9. Ekonomik Düzeyde Bütçe Giderleri.....	41
Grafik 10. Ekonomik Kod Düzeyinde Ödenek-Harcama Durumu	42
Grafik 11. 2023 Yılı Gelirlerinin Dağılımı	43

I. GENEL BİLGİLER

A. Misyon ve Vizyon

Misyon

İnovasyon, girişimcilik ve yaşam boyu öğrenme odaklı eğitim vermek; etik, ahlaki ve milli değerlere bağlı maneviyatı yüksek bireyler yetiştirmek..

Vizyon

Yerele temellenmiş evrensele açık değerler ışığında öğrencisi, personeli ve mezunu olmaktan gurur duyulan, yeni nesil bir dünya üniversitesi olmaktır.

Temel Değerler

- Disiplinlerarası Yaklaşım
- Yaşam Boyu Öğrenme
- Hoşgörü, Saygı ve Liyakat
- Yenilikçilik ve Liderlik
- Toplumsal Sorumluluk
- Katılımcılık ve İşbirliği

B. Yetki, Görev ve Sorumluluklar

Üniversitelerin kuruluşu ve görevleri, Anayasa'mızın 130'uncu maddesi ve 2547 sayılı Yükseköğretim Kanunu'nun 3'üncü maddesinin (c) ve (d) bentleri ile 12'nci maddesinde belirlenmiştir. Anayasa'nın 130'uncu maddesi; "Çağdaş eğitim-öğretim esaslarına dayanan bir düzen içinde milletin ve ülkenin ihtiyaçlarına uygun insan gücü yetiştirmek amacı ile orta öğretime dayalı çeşitli düzeylerde eğitim-öğretim, bilimsel araştırma, yayın ve danışmanlık yapmak, ülkeye ve insanlığa hizmet etmek üzere çeşitli birimlerden oluşan kamu tüzel kişiliğine ve bilimsel özerkliğe sahip üniversiteler Devlet tarafından kanunla kurulur. Kanunda gösterilen usul ve esaslara göre, kazanç amacına yönelik olmamak şartı ile vakıflar tarafından, Devletin gözetim ve denetimine tâbi yükseköğretim kurumları kurulabilir." hükümlerini içermektedir.

2547 sayılı Yükseköğretim Kanunu'nun 3' üncü maddesinin (c) ve (d) fıkraları da şu şekildedir:

Yükseköğretim Kurumları: Üniversiteler ile yüksek teknoloji enstitüleri ve bunların bünyesinde yer alan fakülteler, enstitüler, yüksekokullar, konservatuarlar, araştırma ve uygulama merkezleri ile bir üniversite veya ileri teknoloji enstitüsüne bağlı olmaksızın ve kazanç amacına yönelik olmamak şartı ile vakıflar tarafından kurulan meslek yüksekokullarıdır.

Yüksek teknoloji enstitüsü, özellikle teknoloji alanlarında yüksek düzeyde araştırma, eğitim-öğretim, üretim, yayın ve danışmanlık yapan, kamu tüzel kişiliğine ve bilimsel özerkliğe sahip bir yükseköğretim kurumudur.

Üniversite, bilimsel özerkliğe ve kamu tüzel kişiliğine sahip yüksek düzeyde eğitim- öğretim, bilimsel araştırma, yayın ve danışmanlık yapan; fakülte, enstitü, yüksekokul ve benzeri kurulu ve birimlerden oluşan bir yükseköğretim kurumudur.

Yükseköğretim kurumlarının görevleri başlıklı 12'nci maddesi ise şöyledir;

❖ Çağdaş uygarlık ve eğitim-öğretim esaslarına dayanan bir düzen içinde, toplumun ihtiyaçları ve kalkınma planları ilke ve hedeflerine uygun ve ortaöğretime dayalı çeşitli düzeylerde eğitim-öğretim, bilimsel araştırma, yayım ve danışmanlık yapmak,

❖ Kendi ihtisas gücü maddi kaynaklarını rasyonel, verimli ve ekonomik şekilde kullanarak, milli eğitim politikası ve kalkınma planları ilke ve hedefleri ile Yükseköğretim Kurulu tarafından yapılan plan ve programlar doğrultusunda, ülkenin ihtiyacı olan dallarda ve sayıda insan gücü yetiştirmek,

❖ Türk toplumunun yaşam düzeyini yükseltici ve kamuoyunu aydınlatıcı bilim verilerini söz, yazı ve diğer araçlarla yaymak,

❖ Örgün, yaygın, sürekli ve açık eğitim yoluyla toplumun özellikle sanayileşme ve tarımda modernleşme alanlarında eğitilmesini sağlamak,

❖ Ülkenin bilimsel, kültürel, sosyal ve ekonomik yönlerde ilerlemesini ve gelişmesini ilgilendiren sorunlarını, diğer kuruluşlarla işbirliği yaparak, kamu kuruluşlarına önerilerde bulunmak suretiyle öğretim ve araştırma konusu yapmak, sonuçlarını toplumun yararına sunmak ve kamu kuruluşlarınca istenecek inceleme ve araştırmaları sonuçlandırarak düşüncelerini ve önerilerini bildirmek,

❖ Eğitim-öğretim seferberliği içinde örgün, yaygın, sürekli ve açık eğitim hizmetini üstlenen kurumlara katkıda bulunacak önlemleri almak,

❖ Yörelereindeki tarım ve sanayinin gelişmesine ve ihtiyaçlarına uygun meslek elemanlarının yetişmesine ve bilgilerinin gelişmesine katkıda bulunmak, sanayi, tarım ve sağlık hizmetleri ile diğer hizmetleri ile modernleşmeyi, üretimde artışı sağlayacak çalışma ve programlar yapmak, uygulamak ve yapılanlara katılmak, bununla ilgili kurumlarla işbirliği yapmak ve çevre sorunlarına çözüm getirici önerilerde bulunmak,

❖ Eğitim teknolojisini üretmek, geliştirmek, kullanmak, yaygınlaştırmak,

❖ Yükseköğretimin uygulamalı yapılmasına ait eğitim-öğretim esaslarını geliştirmek, döner sermaye işletmelerini kurmak, verimli çalıştırmak ve bu faaliyetlerin geliştirilmesini sağlamak.

1. Rektör

2547 sayılı Yükseköğretim Kanunu Madde 13’de “ Devlet ve vakıf üniversitelerine rektör, Cumhurbaşkanınca atanır. Vakıflarca kurulan üniversitelerde rektör ataması, mütevelli heyetinin teklifi üzerine yapılır. Rektör, üniversite veya yüksek teknoloji enstitüsü tüzelkişiliğini temsil eder.”

Rektörlerin yaş haddi 67 yaştır. Ancak rektör olarak atanmış olanlarda görev süreleri bitinceye kadar yaş haddi aranmaz.

Rektör, çalışmalarında kendisine yardım etmek üzere, üniversitenin aylıklı profesörleri arasından en çok üç kişiyi kendi rektörlük görev süresiyle sınırlı olmak kaydıyla rektör yardımcısı olarak seçer. Ancak, merkezi açıköğretim yapmakla görevli üniversitelerde, gerekli hallerde rektör tarafından beş rektör yardımcısı seçilebilir.

Rektör yardımcıları, rektör tarafından atanır.

Rektör, görevi başında olmadığı zaman yardımcılarının birisini yerine vekil bırakır. Rektör görevi başından iki haftadan fazla uzaklaştığında Yükseköğretim Kuruluna bilgi verir. Göreve vekâlet altı aydan fazla sürerse yeni bir rektör atanır.

1.1. Rektör Görev, Yetki ve Sorumlulukları

❖ Üniversite kurullarına başkanlık etmek, yükseköğretim üst kuruluşlarının kararlarını uygulamak, üniversite kurullarının önerilerini inceleyerek karara bağlamak ve üniversiteye bağlı kuruluşlar arasında düzenli çalışmayı sağlamak,

❖ Her eğitim - öğretim yılı sonunda ve gerektiğinde üniversitenin eğitim öğretim, bilimsel araştırma ve yayım faaliyetleri hakkında Üniversitelerarası Kurula bilgi vermek,

- ❖ Üniversitenin yatırım programlarını, bütçesini ve kadro ihtiyaçlarını, bağlı birimlerinin ve üniversite yönetim kurulu ile senatonun görüş ve önerilerini aldıktan sonra hazırlamak ve Yükseköğretim Kuruluna sunmak,
- ❖ Gerekli gördüğü hallerde üniversiteyi oluşturan kuruluş ve birimlerde görevli öğretim elemanlarının ve diğer personelin görev yerlerini değiştirmek veya bunlara yeni görevler vermek,
- ❖ Üniversitenin birimleri ve her düzeydeki personeli üzerinde genel gözetim ve denetim görevini yapmak,
- ❖ Bu kanun ile kendisine verilen diğer görevleri yapmaktır.

Üniversitenin ve bağlı birimlerinin öğretim kapasitesinin rasyonel bir şekilde kullanılmasında ve geliştirilmesinde, öğrencilere gerekli sosyal hizmetlerin sağlanmasında, gerektiği zaman güvenlik önlemlerinin alınmasında, eğitim - öğretim, bilimsel araştırma ve yayım faaliyetlerinin devlet kalkınma plan, ilke ve hedefleri doğrultusunda planlanıp yürütülmesinde, bilimsel ve idari gözetim ve denetimin yapılmasında ve bu görevlerin alt birimlere aktarılmasında, takip ve kontrol edilmesinde ve sonuçlarının alınmasında birinci derecede yetkili ve sorumludur.

2. Senato

Kuruluş ve işleyişi: Senato, rektörün başkanlığında, rektör yardımcıları, dekanlar ve her fakülteden fakülte kurullarınca üç yıl için seçilecek birer öğretim üyesi ile rektörlüğe bağlı enstitü ve yüksekokul müdürlerinden teşekkül eder.

Senato, her eğitim - öğretim yılı başında ve sonunda olmak üzere yılda en az iki defa toplanır.

Rektör gerekli gördüğü hallerde senatoyu toplantıya çağırır.

2.1. Senatonun Görevleri

Senato, üniversitenin akademik organı olup aşağıdaki görevleri yapar:

- ❖ Üniversitenin eğitim - öğretim, bilimsel araştırma ve yayım faaliyetlerinin esasları hakkında karar almak,
- ❖ Üniversitenin bütününe ilgilendiren kanun ve yönetmelik taslaklarını hazırlamak veya görüş bildirmek,
- ❖ Rektörün onayından sonra Resmi Gazete’de yayınlanarak yürürlüğe girecek olan üniversite veya üniversitenin birimleri ile ilgili yönetmelikleri hazırlamak,
- ❖ Üniversitenin yıllık eğitim - öğretim programını ve takvimini inceleyerek karara bağlamak,
- ❖ Bir sınava bağlı olmayan fahri akademik unvanlar vermek ve fakülte kurullarının bu konudaki önerilerini karara bağlamak,

- ❖ Fakülte kurulları ile rektörlüğe bağlı enstitü ve yükseköğretim kurullarının kararlarına yapılacak itirazları inceleyerek karara bağlamak,
- ❖ Üniversite yönetim kuruluna üye seçmek,
- ❖ Bu kanunla kendisine verilen diğer görevleri yapmaktır.

3. Üniversite Yönetim Kurulu

3.1. Üniversite Yönetim Kurulu Kuruluş ve İşleyişi

Üniversite yönetim kurulu; rektörün başkanlığında dekanlardan, üniversiteye bağlı değişik öğretim birim ve alanlarını temsil edecek şekilde senato tarafından dört yıl için seçilecek üç profesörden oluşur.

Rektör gerektiğinde yönetim kurulunu toplantıya çağırır.

Rektör yardımcıları oy hakkı olmaksızın yönetim kurulu toplantılarına katılabilirler.

3.2. Üniversite Yönetim Kurulunun Görevleri

Üniversite yönetim kurulu idari faaliyetlerde rektöre yardımcı bir organ olup aşağıdaki görevleri yapar:

- ❖ Yükseköğretim üst kuruluşları ile senato kararlarının uygulanmasında, belirlenen plan ve programlar doğrultusunda rektöre yardım etmek,
- ❖ Faaliyet plan ve programlarının uygulanmasını sağlamak; üniversiteye bağlı birimlerin önerilerini dikkate alarak yatırım programını, bütçe tasarısını taslağını incelemek ve kendi önerileri ile birlikte rektörlüğe, vakıf üniversitelerinde ise mütevelli heyetine sunmak,
- ❖ Üniversite yönetimi ile ilgili rektörün getireceği konularda karar almak,
- ❖ Fakülte, enstitü ve yükseköğretim yönetim kurullarının kararlarına yapılacak itirazları inceleyerek kesin karara bağlamak,
- ❖ Bu kanun ile verilen diğer görevleri yapmaktır.

4. Fakülteler

4.1. Fakülte Organları

4.1.1. Dekan

Fakültenin ve birimlerinin temsilcisi olan dekan, rektörün önereceği, üniversite içinden veya dışından üç profesör arasından Yükseköğretim Kurulunca üç yıl süre ile seçilir ve normal usul ile atanır. Süresi biten dekan yeniden atanabilir. Dekan kendisine çalışmalarında yardımcı olmak üzere fakültenin aylıklı öğretim üyeleri arasından en çok iki kişiyi dekan yardımcısı olarak seçer. Ancak merkezi

açıköğretim yapmakla görevli üniversitelerde, gerekli hallerde açıköğretim yapmakla görevli fakültenin dekanı tarafından dört dekan yardımcısı seçilebilir. Dekan yardımcıları, dekanca en çok üç yıl için atanır. Dekana, görevi başında olmadığı zaman yardımcılarından biri vekâlet eder. Göreve vekâlet altı aydan fazla sürerse yeni bir dekan atanır.

4.1.1.1. Dekan Görev, Yetki ve Sorumlulukları

- ❖ Fakülte kurullarına başkanlık etmek, fakülte kurullarının kararlarını uygulamak ve fakülte birimleri arasında düzenli çalışmayı sağlamak,
- ❖ Her öğretim yılı sonunda ve istendiğinde fakültenin genel durumu ve işleyişi hakkında rektöre rapor vermek,
- ❖ Fakültenin ödenek ve kadro ihtiyaçlarını gerekçesi ile birlikte rektörlüğe bildirmek, fakülte bütçesi ile ilgili öneriyi fakülte yönetim kurulunun da görüşünü aldıktan sonra rektörlüğe sunmak,
- ❖ Fakültenin birimleri ve her düzeydeki personeli üzerinde genel gözetim ve denetim görevini yapmak,
- ❖ Bu kanun ile kendisine verilen diğer görevleri yapmaktır.

Fakültenin ve bağlı birimlerinin öğretim kapasitesinin rasyonel bir şekilde kullanılmasında ve geliştirilmesinde gerektiği zaman güvenlik önlemlerinin alınmasında, öğrencilere gerekli sosyal hizmetlerin sağlanmasında, eğitim - öğretim, bilimsel araştırma ve yayını faaliyetlerinin düzenli bir şekilde yürütülmesinde, bütün faaliyetlerin gözetim ve denetiminin yapılmasında, takip ve kontrol edilmesinde ve sonuçlarının alınmasında rektöre karşı birinci derecede sorumludur.

4.1.2. Fakülte Kurulu

4.1.2.1 Fakülte Kurulu Kuruluş ve İşleyişi

Fakülte kurulu, dekanın başkanlığında fakülteye bağlı bölümlerin başkanları ile varsa fakülteye bağlı enstitü ve yüksekokul müdürlerinden ve üç yıl için fakülte'deki profesörlerin kendi aralarından seçecekleri üç, doçentlerin kendi aralarından seçecekleri iki, doktor öğretim üyelerinin kendi aralarından seçecekleri bir öğretim üyesinden oluşur.

Fakülte kurulu normal olarak her yarıyıl başında ve sonunda toplanır. Dekan gerekli gördüğü hallerde fakülte kurulunu toplantıya çağırır.

4.1.2.2. Fakülte Kurulunun Görevleri

Fakülte kurulu akademik bir organ olup aşağıdaki görevleri yapar:

- ❖ Fakültenin, eğitim - öğretim, bilimsel araştırma ve yayım faaliyetleri ve bu

faaliyetlerle ilgili esasları, plan, program ve eğitim - öğretim takvimini kararlaştırmak,

- ❖ Fakülte yönetim kuruluna üye seçmek,
- ❖ Bu kanunla verilen diğer görevleri yapmaktır.

4.1.3. Fakülte Yönetim Kurulu

4.1.3.1 Fakülte Yönetim Kurulu Kuruluş ve İşleyişi

Fakülte yönetim kurulu, dekanın başkanlığında fakülte kurulunun üç yıl için seçeceği üç profesör, iki doçent ve bir doktor öğretim üyesinden oluşur. Fakülte yönetim kurulu dekanın çağırısı üzerine toplanır. Yönetim kurulu gerekli gördüğü hallerde geçici çalışma grupları, eğitim - öğretim koordinatörlükleri kurabilir ve bunların görevlerini düzenler.

4.1.3.2. Fakülte Yönetim Kurulu Görevleri

Fakülte yönetim kurulu, idari faaliyetlerde dekana yardımcı bir organ olup aşağıdaki görevleri yapar:

- ❖ Fakülte kurulunun kararları ile tespit ettiği esasların uygulanmasında dekana yardım etmek,
- ❖ Fakültenin eğitim - öğretim, plan ve programları ile takvimin uygulanmasını sağlamak,
- ❖ Fakültenin yatırım, program ve bütçe tasarısını hazırlamak,
- ❖ Dekanın fakülte yönetimi ile ilgili getireceği bütün işlerde karar almak,
- ❖ Öğrencilerin kabulü, ders intibakları ve çıkarılmaları ile eğitim - öğretim ve sınavlara ait işlemleri hakkında karar vermek,
- ❖ Bu kanunla verilen diğer görevleri yapmaktır.

5. Enstitüler

Enstitünün organları, enstitü müdürü, enstitü kurulu ve enstitü yönetim kuruludur. Enstitü müdürü, üç yıl için ilgili fakülte dekanının önerisi üzerine rektör tarafından atanır. Rektörlüğe bağlı enstitülerde bu atama doğrudan rektör tarafından yapılır. Süresi biten müdür tekrar atanabilir. Müdürün, enstitüde görevli aylıklı öğretim elemanları arasından üç yıl için atayacağı en çok iki yardımcısı bulunur. Müdüre vekâlet etme veya müdürlüğün boşalması hallerinde yapılacak işlem, dekanlarda olduğu gibidir. Enstitü müdürü, bu kanun ile dekanlara verilmiş olan görevleri enstitü bakımından yerine getirir. Enstitü kurulu, müdürün başkanlığında, müdür yardımcıları ve enstitüyü oluşturan ana bilim dalı başkanlarından oluşur. Enstitü yönetim kurulu, müdürün başkanlığında, müdür yardımcıları, müdürce gösterilecek altı aday arasından enstitü kurulu tarafından üç yıl için seçilecek üç öğretim üyesinden oluşur. Enstitü kurulu ve enstitü yönetim kurulu, bu kanunla fakülte kurulu ve fakülte yönetim kuruluna verilmiş görevleri enstitü bakımından yerine getirirler.

6. Yüksekokullar

Yüksekokulların organları, yüksekokul müdürü, yüksekokul kurulu ve yüksekokul yönetim kuruludur. Yüksekokul müdürü, üç yıl için ilgili fakülte dekanının önerisi üzerine rektör tarafından atanır. Rektörlüğe bağlı yüksekokullarda bu atama doğrudan rektör tarafından yapılır. Süresi biten müdür tekrar atanabilir. Müdürün okulda görevli aylıklı öğretim elemanları arasında üç yıl için atayacağı en çok iki yardımcısı bulunur. Müdüre vekâlet etme veya müdürlüğün boşalması hallerinde yapılacak işlem, dekanlarda olduğu gibidir. Yüksekokul müdürü, bu kanun ile dekanlara verilmiş olan görevleri yüksekokul bakımından yerine getirir. Yüksekokul kurulu, müdürün başkanlığında, müdür yardımcıları ve okulu oluşturan bölüm veya ana bilim dalı başkanlarından oluşur. Yüksekokul yönetim kurulu; müdürün başkanlığında, müdür yardımcıları ile müdürce gösterilecek altı aday arasından yüksekokul kurulu tarafından üç yıl için seçilecek üç öğretim üyesinden oluşur. Yüksekokul kurulu ve yüksekokul yönetim kurulu, bu kanunla fakülte kurulu ve fakülte yönetim kuruluna verilmiş görevleri yüksekokul bakımından yerine getirirler.

C. İDAREYE İLİŞKİN BİLGİLER

1. Fiziksel Yapı

Üniversitemiz Kampüsünün üzerinde yer aldığı 382.454,13 m² yüz ölçümüne sahip 7002 ada 12 parsel, Gaziantep Valiliği Çevre, Şehircilik ve İklim Değişikliği İl Müdürlüğünün 04.03.2022 tarihli ve E-81797891-400-3112737 sayılı yazısı gereğince yurt binası ve binanın üzerinde yer aldığı 5.348,76 m² alan Gaziantep Gençlik ve Spor İl Müdürlüğüne devredilmiş olup, tabloda söz konusu m² düşülerek gösterilmiştir.

Tablo 1. Yerleşke Alanı

Yerleşke Adı	<i>GİBTÜ Yerleşkesi</i>
Mahalle	Beştepe
Ada	7002
Parsel	12
Mülkiyet Durumu	Maliye Hazinesi
Yüzölçümü	377.105,37 m ²

Tablo 2. Üniversite Toplam Kapalı Alan Dağılımı (Hizmet Amacına Göre)

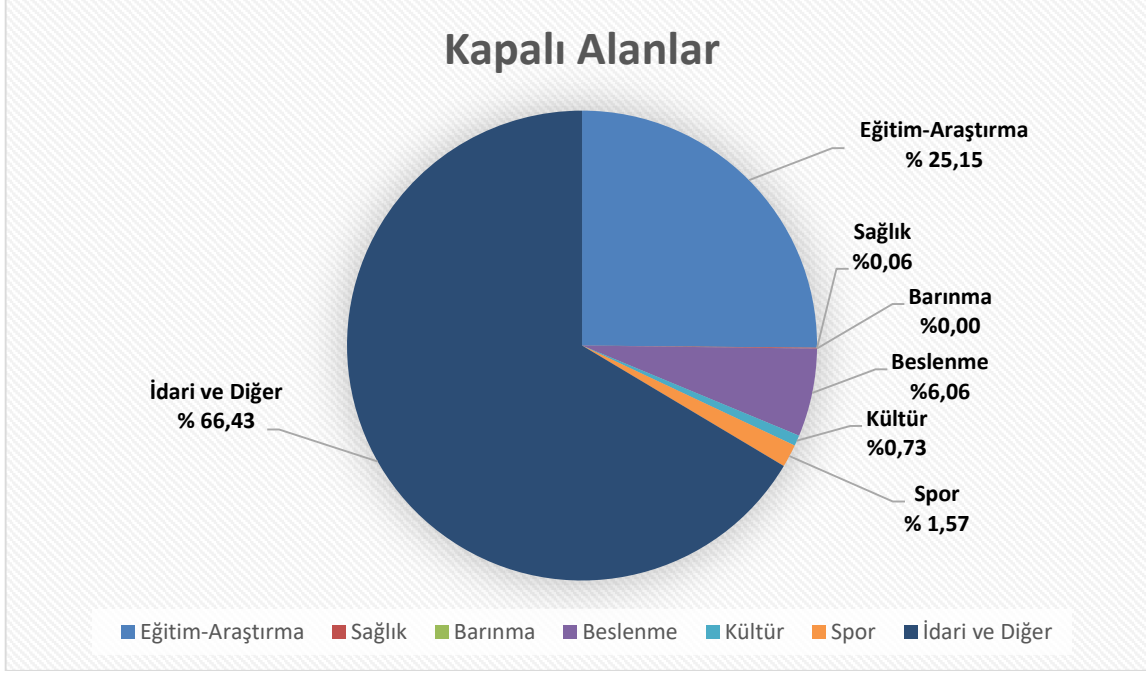
SS. N.	BİNA ADI	Eğitim Öğretim ve Araştırma	Sağlık	Beslenme	Kültür	Spor	İdari ve Diğer	TOPLAM YAPI ALANI
1	TIP FAKÜLTESİ / SAĞLIK BİLİMLERİ FAKÜLTESİ / SAĞLIK HİZMETLERİ MESLEK YÜKSEKOKULU	7.003,41	36,78	248,65			11.144,46	18.433,30
2	MÜHENDİSLİK VE DOĞA BİLİMLERİ FAKÜLTESİ / TEKNİK BİLİMLER MESLEK YÜKSEKOKULU / GÜZEL SANATLAR TASARIM VE MİMARLIK FAKÜLTESİ	2.888,88		206,65	253,49		8.647,53	11.996,55
3	İSLAMİ İLİMLER FAKÜLTESİ / YABANCI DİLLER YÜKSEKOKULU / LİSANSÜSTÜ EĞİTİM ENSTİTÜSÜ	4.824,80		91,20			11.707,78	16.623,78
4	REKTÖRLÜK BİNASI	3.269,29		272,35	369,30		7.633,88	11.544,82
5	ÖĞRENCİ MERKEZİ	1.884,63		4.103,36			8.414,84	14.402,83
6	OTOPARK VE LABORATUVARLAR	1.532,25					8.057,60	9.589,85
7	KAPALI SPOR SALONU		15,20			1.337,78	282,70	1.635,68
8	SPOR ALANI KAFETERYA			216,47			172,46	388,93
9	YAPI İŞLERİ VE TEKNİK DAİRE BAŞKANLIĞI			16,78			478,22	495,00
TOPLAM		21.403,26 *²	51,98	5.155,46	622,79	1.337,78	56.539,47	85.110,74

* ² Eğitim öğretim ve araştırma alanları hesabında amfi, derslik, laboratuvar vb. alanların net alan ölçüleri hesaplanmıştır. Koridor, hol vb. alanlar hesaplamaya dâhil edilmemiştir.

Tablo 3. Mevcut Fiziki Kapalı Alanların Hizmet Alanlarına Göre Dağılımı

KULLANIM AMACI	TOPLAM KULLANIM ALANI (m ²)
Eğitim-Araştırma	21.403,26
Sağlık	51,98
Beslenme	5.155,46
Kültür	622,79
Spor	1.337,78
İdari ve Diğer	56.539,47
TOPLAM	85.110,74

Grafik 1. Mevcut Fiziki Kapalı Alanların Hizmet Alanlarına Göre Dağılımı



Tablo 4. Üniversitemiz Açık Kapalı Alan Dağılım Tablosu

Mahal	Açık Alan (Tapu Alanı) m ²	Kapalı Alan Mahali	Kapalı Alan m ²	Toplam Kapalı Alan m ²	Mülkiyet
GİBTÜ Yerleşkesi	377.105,37	REKTÖRLÜK BİNASI	11.544,82	85.110,74	Maliye Hazinesi (Tahsis)
		YAPI İŞLERİ VE TEKNİK DAİRE BAŞKANLIĞI	495,00		
		TIP FAKÜLTESİ / SAĞLIK BİLİMLERİ FAKÜLTESİ / SAĞLIK HİZMETLERİ MESLEK YÜKSEKOKULU	18.433,30		
		MÜHENDİSLİK VE DOĞA BİLİMLERİ FAKÜLTESİ / TEKNİK BİLİMLER MESLEK YÜKSEKOKULU / GÜZEL SANATLAR TASARIM VE MİMARLIK FAKÜLTESİ	11.996,55		
		İSLAMİ İLİMLER FAKÜLTESİ / YABANCI DİLLER YÜKSEKOKULU / LİSANSÜSTÜ EĞİTİM ENSTİTÜSÜ	16.623,78		
		ÖĞRENCİ MERKEZİ	14.402,83		
		OTOPARK VE LABORATUVARLAR	9.589,85		
		KAPALI SPOR SALONU	1635,68		
		SPOR ALANI KAFETERYA	388,93		
Toplam	377.105,37		85.110,74	85.110,74	

Tablo 5. Akademik ve İdari Personel Hizmet Alanları Dağılımı

Hizmet Alanları	Ofis Sayısı	Alan (m ²)	Kullanan Kişi Sayısı
Akademik Personel Hizmet Alanları	249	5.835	169
İdari Personel Hizmet Alanları	86	2.143	187
TOPLAM	335	7.978	356

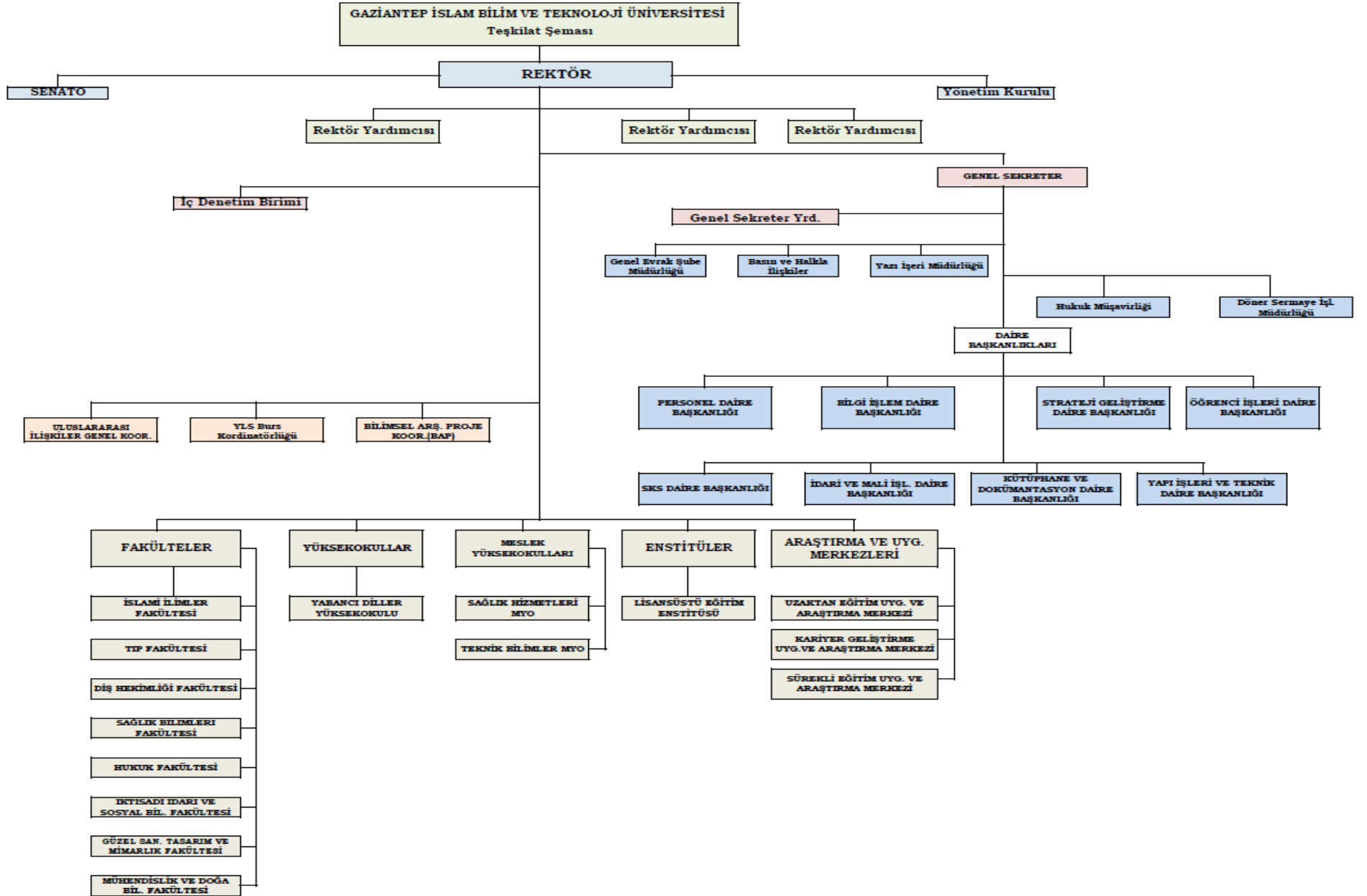
Tablo 6. Ambar ve Arşiv Alanları

Ambar ve Arşiv Alanları	Adet	Alan (m ²)
Ambar Alanları	20	2.110,13
Arşiv Alanları	6	101,33
TOPLAM	26	2.211,46

Tablo 7. Eğitim Alanı Sayıları

Eğitim Alanı	Kapasite (Kişi)				TOPLAM
	0-50	51-75	76-100	101-150	
Amfi				30	30
Sınıf	125	4			129
Atölye	1				1
Toplantı Salonu	11				11
Laboratuvar	112				112
Diğer (Konferans Salonu)			2	1	3
TOPLAM	249	4	2	31	286

2. Teşkilat Yapısı



Tablo 8. Taşıt Sayısı

TÜRÜ	KULLANIM AMACI	MARKA	MODEL	ADET
Otomobil	Resmi İş ve İşlemler	Fiat	2020	1
Otomobil	Resmi İşler (Kiralama)	Fiat	2018	1
Otomobil	Resmi İşler (Kiralama)	Fiat	2020	1
Otomobil	Resmi İşler (Kiralama)	Passat	2018	1
Otomobil	Makam Aracı (Kiralama)	Skoda	2023	1
TOPLAM				5

3. Teknoloji ve Bilişim Altyapısı

İzmir Kâtip Çelebi Üniversitesinin ürettiği ve Strateji ve Bütçe Başkanlığı tarafından desteklenen Üniversiteler için gerekli olan tümleşik 30 adet programdan oluşan ÜBYS (Üniversite Bilgi Yönetim Sistemi) kullanılmaktadır. Ayrıca üniversitemiz; talep toplama, fiziksel ortamda bulunan formları dijitale aktarmak, birimde olan personelin performansını ölçmek, iş süreci yönetimi, raporlama ve arşivleme yapmak adına ETYS (Elektronik Talep Yönetim Sistemi) kullanılmaktadır.

Kütüphane ve Dokümantasyon Daire Başkanlığı'nın kitap ve belgelerin kolayca takip edilmesi yerleştirilmesi, sayılması, bulunması, otomatik ödünç/iade işlemlerinin gerçekleştirilmesi için YORDAM katalog tarama programı ve uzun mesafeden envanter girişi, kontrolü sağlamak adına RFID programı üniversitemiz tarafından kullanılmaktadır.

Tablo 9. Teknolojik Kaynaklar (Yazılım)

Yazılım	Açıklama
GİBTU Web Sitesi	Tamamlandı (Kurum İhtiyaçları Doğrultusunda Devam Ediyor)
Birim Web Siteleri	Tamamlandı (Kurum İhtiyaçları Doğrultusunda Devam Ediyor)
Personel Blog Portalı	Tamamlandı (Kurum İhtiyaçları Doğrultusunda Devam Ediyor)
ETYS-Elektronik Talep Yönetim Sistemi	Tamamlandı (Kurum İhtiyaçları Doğrultusunda Devam Ediyor)
ÜBYS Üniversite Bilgi Yönetim Sistemi	Tamamlandı (Kurum İhtiyaçları Doğrultusunda Devam Ediyor)
Aday Öğrenci Portalı	Tamamlandı (Kurum İhtiyaçları Doğrultusunda Devam Ediyor)
Envanter Programı	Tamamlandı (Kurum İhtiyaçları Doğrultusunda Devam Ediyor)

Tablo 10. Üniversitemiz İş ve İşlemlerini Yürütmesi İçin Kullandığı Yazılımlar

Yazılım	Açıklama
KBS	Kamu Bilişim Sistemi.
e-Bütçe	Ödenek İşlemleri.
e-Beyanname	Beyanname Düzenleme Programı.
e-SGK	Sağlık ve Güvenlik Portalı.
MYS	Harcama Yönetim Bilişim Sistemi.
AMP	Hakediş ve Yaklaşık Maliyet Hazırlama Programı
Nakit Toplama Sistemi	Nakit ihtiyaçlarının karşılanması adına HMB tarafından sunulan hizmet.
Ka-Ya	Yıl içi yeni proje teklifleri ile yatırım projelerinin ad, yer, karakteristik, süre, maliyet ve ödenek revizyonu işlemleri gerçekleştirilmektedir.



3.1. Teknolojik Kaynaklar

Yerleşke içerisindeki bağlantılarımız: Yerleşke içindeki 2 adet ana omurgamız hizmet verilen binamızda olup diğer binalara fiber optik bağlantı yapılmıştır. Her katta 2 adet yönetilebilir switch olmak üzere toplam 66 adet IPv6 uyumlu olup, tüm portları Gigabit olarak çalışmaktadır.

Tablo 11. Teknolojik Cihazlar

CİHAZ ADI	ADET
1. Bilgisayar (PC) sayısı	359
-Masüstü bilgisayar sayısı	259
-Taşınabilir bilgisayar sayısı	100
2. Yazıcı sayısı	104
3. Fotokopi makinesi sayısı	16
4. Barkod Okuyucu	4
5. Projeksiyon Cihazı	162
6. Kamera	278
7. Sunucu	7
8. Televizyon	35
9.Kamera Kayıt Sistemi	47
10.Telefon	2
11.Ses Sistemi	1
12. Hoparlör(Ayaklı)	2
13. Depolama Cihazı(Storage)	1
14. Tarayıcı	18
15.Optik Okuyucu	1

3.2. Kütüphane Kaynakları

Gaziantep İslam Bilim ve Teknoloji Üniversitesi Kütüphanesi, eğitim öğretim, bilimsel ve akademik çalışmalara en yeni ve ileri teknolojik gelişmelerle destek olmak amacıyla, öğretim üyelerimizin ve öğrencilerimizin ihtiyaç duyduğu basılı ve elektronik yayınları sağlamak, düzenlemek ve okuyucularımıza kaliteli bir kütüphane hizmeti sunmak amacıyla kurulmuştur.



Gaziantep İslam Bilim ve Teknoloji Üniversitesi Kütüphanesi 2500 metrekare alanı ile öğrencilerimize hizmet vermektedir. Ayrıca öğrencilerimiz için 10 adet grup ders çalışma odaları mevcuttur. Kütüphanemizde 2023 yılı itibariyle 31.546 adet kitap bulunmaktadır.

Tablo 12. Kütüphane Kaynakları

Kaynak Türü	2019	2020	2021	2022	2023
Basılı Yayınlar (Kitap, Ansiklopedi, Sözlük vs.)	25.364	26.005	27.800	28.096	31.546
Elektronik veri tabanı	-	5	5	-	2
Üye Sayısı	154	850	1875	3120	4953



Tablo 13. Kütüphane ve Dokümantasyon Daire Başkanlığı Veri Tabanı Envanteri

Veri Tabanları
ClinicalKey
Turcademy
Sobiad
Akagev
Lexiqamus
Ayeum
Springer Nature E-Kitap
Lebib Yalkın Mevbank
The Company of Biologists De Gruyter Yayınevi
Statista
Akbes- Akademik Bilgi ve Eğitim Sistemi Veri Tabanı
Hiper Kitap
Academindex
Lehçediz.com
Ekual kapsamında sunulan ücretsiz veri tabanları

4. İnsan Kaynakları

GİBTÜ'nün 2023 yılı itibariyle akademik ve idari personeliyle ilgili sayısal veriler aşağıdaki tablolarda verilmiştir. Bu tablolarda yer alan personelin tümü GİBTÜ'deki birimlerde görev alan akademisyenlerden ve idari personelden oluşmaktadır. Mevcut ve yeni açılan akademik birimlere ihtiyaç doğrultusunda personel alımı devam etmektedir.

4.1. Akademik Personel

Kaynakların etkin, ekonomik ve verimli bir şekilde kullanılarak stratejik planla belirlenen hedeflere ulaşabilmesi için insan kaynaklarının doğru bir şekilde yönetilmesi çok önemlidir. Bunun için de gerekli bilgi, beceri ve yeteneklere sahip çalışanları bulundurmak, çalışanların niteliklerine uygun alanlarda istihdam etmek, liyakata göre yükselmelerine olanak sağlamak son derece önem arz etmektedir. 2023 Aralık ayı itibariyle akademik personel sayısı 169 kişi olup, personelin tamamı tam zamanlı olarak istihdam edilmektedir. Akademik personeller içerisinde kadrosu başka kurumda olup Üniversitemizde görev yapan 4 profesör bulunmaktadır. 2022 yılı aynı dönemine göre akademik personel sayısında %11 oranında bir artış yaşanmıştır. (2022 Aralık dönemi itibariyle akademik personel sayısı 152 kişidir.)

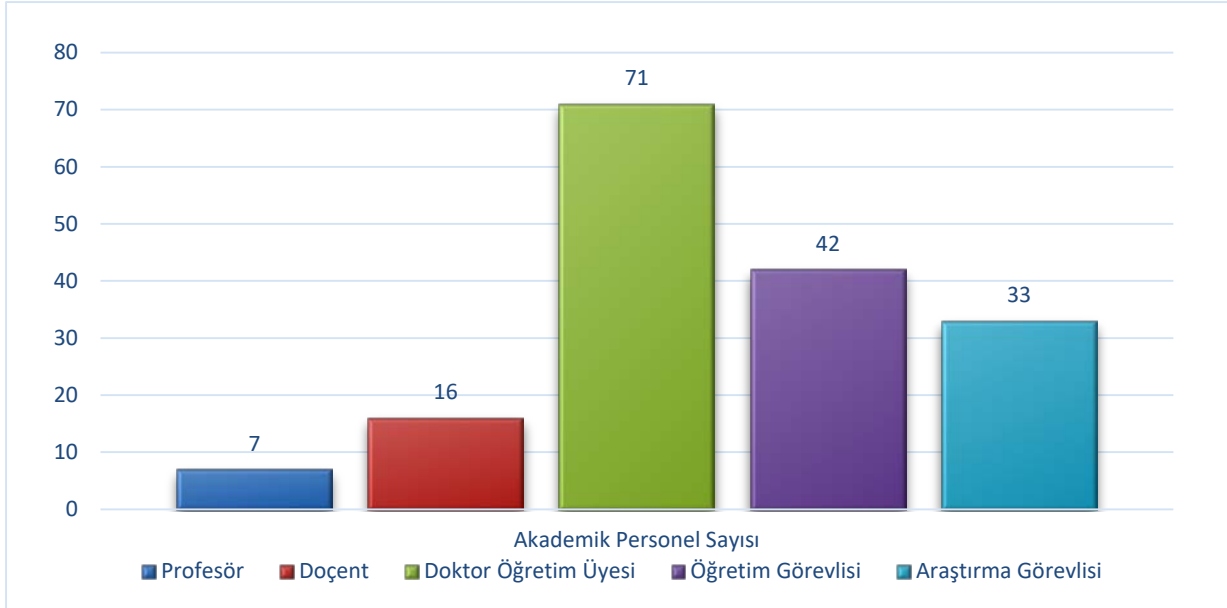
Tablo 14. Akademik Personelin Kadro ve İstihdam Şekline Göre Dağılımı

Kadro Adı	2019	2020	2021	2022	2023
Öğretim Elemanı					
Profesör	-	2	2	4	7
Doçent	2	1	4	10	15
Doktor Öğretim Üyesi	12	19	46	69	72
Öğretim Görevlisi	3	6	31	39	42
Araştırma Görevlisi	2	6	15	30	33
TOPLAM	19	35	98	152	169

Ülkemizin yeni üniversitelerinden biri olan Gaziantep İslam Bilim ve Teknoloji Üniversitesi kuruluşundan bu yana sürekli gelişmektedir. Gelişimine paralel olarak idari ve akademik personel sayısının da artması gerekmektedir. Ayrıca üniversitemizin farklılaşma stratejisi belirleyerek belirli alanlarda ihtisaslaşmasının sağlanması durumu da göz önüne alındığında idari ve akademik personelin fazlalaşması, zorunlu hale gelmektedir. Akademik ve idari personelin mevzuata uygun davranması, gelişimini ve becerilerini geliştirmesi adına yetkinliğini artıracak çalışmalar yürütülmektedir.

Tablo 15. Akademik Personelin Bölüm / Birimlere Göre Dağılımı

Bölüm/Birim Adı	Profesör	Doçent	Dr. Öğr. Üyesi	Öğretim Görevlisi	Araştırma Görevlisi	Toplam
Rektörlük (Ortak dersler)				4		4
Tıp Fakültesi	4	7	25		8	44
Sağlık Bilimleri Fakültesi	1		12	3	7	23
Müh. ve Doğa Bil. Fakültesi	2	4	13		6	25
Güzel San. Tasarım Mimarlık Fak.			3			3
İslami İlimler Fakültesi		5	13	4	12	34
Hukuk Fakültesi						0
Diş Hekimliği Fakültesi						0
Teknik Bilimler MYO				9		9
Sağlık Hizmetleri MYO				17		17
Yabancı Diller YO			5	5		10
TOPLAM	7	16	71	42	33	169

Grafik 2. Akademik Personel Sayısı

4.2. İdari Personel

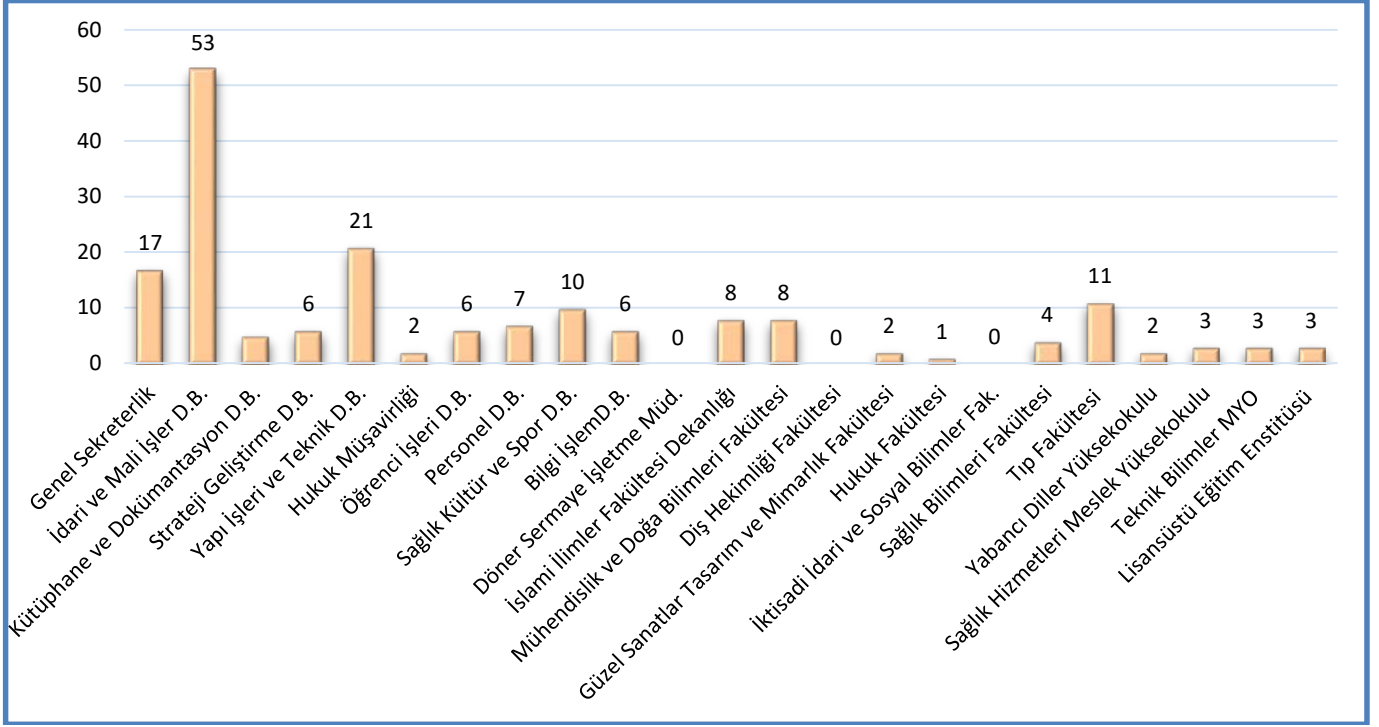
Üniversitemiz personel istihdamının temel misyonu; insan gücü planlaması ve personel politikaları ile ilgili çalışmalar yapmak, personel sistemlerinin geliştirilmesi ile ilgili önerilerde bulunmak, idari ve akademik personelin atama, özlük, kadro ve emeklilik işleri ile ilgili işlemlerini gerçekleştirmek, üniversite genelinde yer alan özlük işleri birimlerini bilgilendirmek ve yol göstermek, süratli, doğru, verimli, düzenli, uyumlu ve koordineli hizmet sunarak "ÖNCE İNSAN" odaklı bir anlayışla mutlu bireylerden oluşan mutlu bir topluma ulaşmak amacını

taşımaktadır.

Bu bağlamda üniversitenin personel vizyonu; insan gücü planlamasında en iyi teknoloji kullanarak, bilimsel veriler ışığında personel politikasını belirlemek, personel sisteminin geliştirilmesi ile ilgili önerilerde bulunmak, üniversite personelinin atama, özlük ve emeklilik işleri ile ilgili işlemleri yapmak, idari personelin hizmet öncesi ve hizmet içi eğitim programlarını düzenleyerek eğitim seviyelerini en üst seviyelere çıkarmaktır.

Tablo 16. İdari Personel Kadro ve İstihdam Durumları

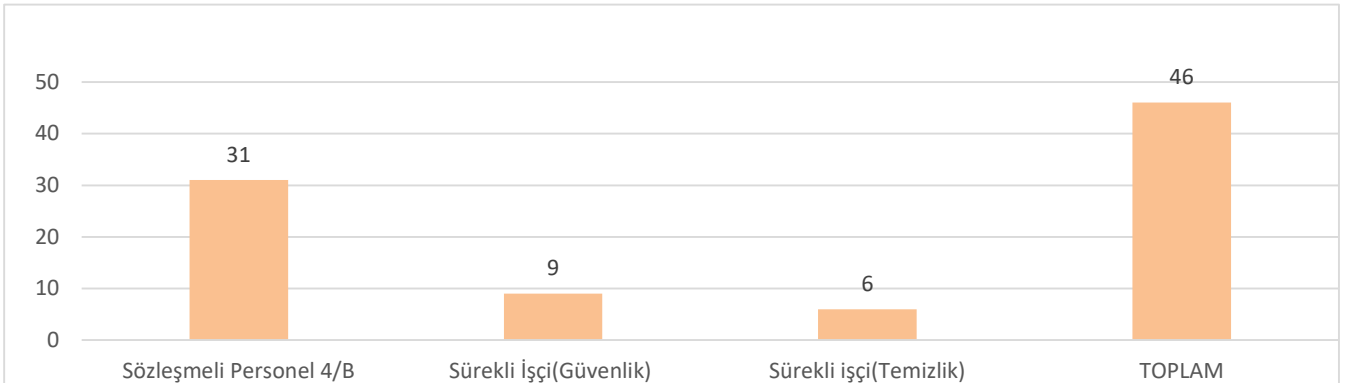
REKTÖRLÜĞE BAĞLI BİRİMLER		MESLEK YÜKSEKOKULLARI	
BİRİM	Dolu	BİRİM	Dolu
Genel Sekreterlik	17	Sağlık Hizmetleri Meslek Yüksekokulu Müdürlüğü	4
İdari ve Mali İşler Daire Başkanlığı	33	Teknik Bilimler MYO Müdürlüğü	3
Kütüphane ve Dokümantasyon Daire Başkanlığı	6		
Strateji Geliştirme Daire Başkanlığı	6		
Yapı İşleri ve Teknik Daire Başkanlığı	16		
Hukuk Müşavirliği	1		
Öğrenci İşleri Daire Başkanlığı	3		
Personel Daire Başkanlığı	9		
Sağlık Kültür ve Spor Daire Başkanlığı	11		
Bilgi İşlem Daire Başkanlığı	8		
Döner Sermaye İşletme Müdürlüğü	0		
TOPLAM	110		
FAKÜLTELER		YÜKSEKOKULLAR	
BİRİM	Dolu	BİRİM	Dolu
İslami İlimler Fakültesi Dekanlığı	4	Yabancı Diller Yüksekokulu Müdürlüğü	2
Mühendislik ve Doğa Bilimleri Fakültesi Dekanlığı	6		
Diş Hekimliği Fakültesi Dekanlığı	0		
Güzel Sanatlar Tasarım ve Mimarlık Fakültesi Dekanlığı	2		
Hukuk Fakültesi Dekanlığı	1		
İktisadi İdari ve Sosyal Bilimler Fakültesi Dekanlığı	1		
Sağlık Bilimleri Fak. Dekanlığı	3		
Tıp Fakültesi Dekanlığı	5		
TOPLAM	22		
		ENSTİTÜLER	
		BİRİM	Dolu
		Lisansüstü Eğitim Enstitüsü Müdürlüğü	3
		TOPLAM	12
		GENEL TOPLAM	
			144

Grafik 3. İdari Personel Sayısı**4.3. Diğer Personel**

Üniversitemizde 31 Sözleşmeli Personel (657-4/B), 9 Sürekli İşçi (Güvenlik 657-4/D), 6 Sürekli İşçi (Temizlik 657 -4/D) olmak üzere 46 personel istihdam edilmektedir.

Tablo 17. Diğer Personel Sayısı

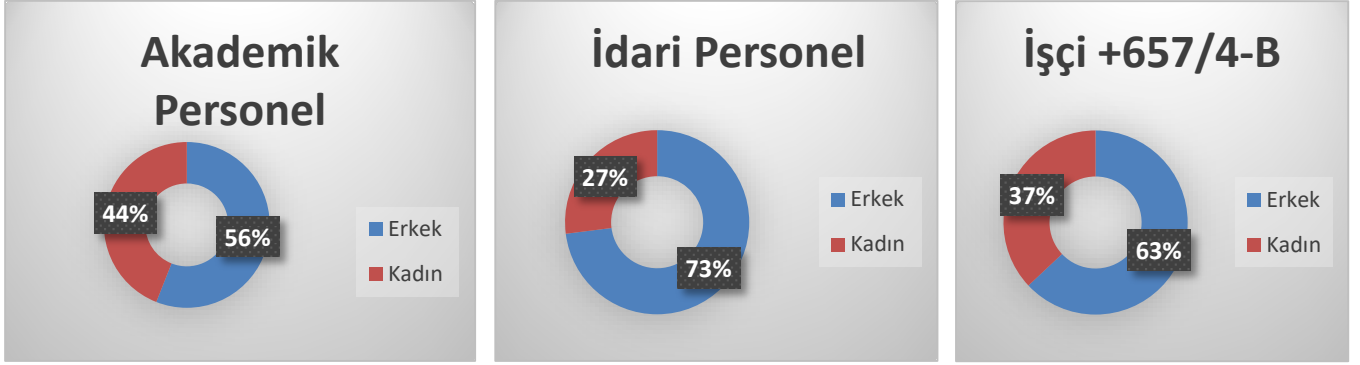
PERSONEL TİPİ	TOPLAM
Sözleşmeli Personel (4/B)	31
Sürekli İşçi (Güvenlik)	9
Sürekli İşçi (Temizlik)	6
TOPLAM	46

Grafik 4 . Diğer Personel Sayısı

Tablo 18. Üniversite Geneli İdari ve Akademik Cinsiyet Dağılımı Tablosu

	KADIN	ERKEK	TOPLAM
Akademik Personel	74	95	169
Akademik Personel (Görevli)	0	7	7
İdari Personel	39	105	144
İşçi +657/4-B	17	29	46
TOPLAM	130	236	366

Grafik 5. Üniversite Geneli İdari ve Akademik Personelin Cinsiyet Dağılımı Grafiği



5. Sunulan Hizmetler

Gaziantep İslam Bilim ve Teknoloji Üniversitesi 8 fakülte, 1 yüksekokul, 2 meslek yüksekokulu, 1 enstitü ve 3 araştırma merkezi ile eğitim, araştırma ve topluma hizmet faaliyetlerini yürütmektedir. Üniversitemizde Aralık 2023 tarihi itibariyle aktif olarak 5 yüksek lisans, 9 lisans, 6 ön lisans bölümü bulunmaktadır. Üniversitemiz ihtiyaç duyulan alanlarda lisans ve lisansüstü programlarda eğitim vermektedir.

Kuruluşunun ikinci yılında lisansüstü programlara başlayan üniversitemiz seçkin araştırmacılara sahip ve daha fazla araştırmacı almak daima ilerlemek adına çalışmalarını sürdürmektedir. Bilimsel araştırmalarını katlayarak devam ettiren üniversitemizdeki yayınların kalitesinin ve sayısının artırılması için stratejiler geliştirilmekte ve uluslararası araştırma fonlarından pay alınması için lüzumlu olan çalışmalar güncellenerek devam etmektedir.



Üniversitemizde bölüm ve anabilim dallarının eğitim öğretim faaliyetlerini verimli bir şekilde gerçekleştirebilecekleri ve teknolojik bakımdan uygun derslik, bilgisayar laboratuvarları, toplantı salonları, kütüphane, klinik, sergi alanları vb. ortamlar mevcuttur. Tıp Fakültemizde; bütün ana bilim dallarının ortak kullanımına açık olan araştırma laboratuvarımız bulunmaktadır. Bu laboratuvarımızda şu anda hücre kültürü laboratuvarımız ve mikroskop görüntüleme laboratuvarımız bütün

donanımıyla faal olarak kullanılmaktadır. Bilimsel Araştırma Projeleri Koordinatörlüğümüz tarafından, fakültemiz kurulduğundan bu yana 6 (altı) adet araştırma projesi desteklenmiştir. Bunun yanı sıra, bu yıl içinde, öğretim üyelerimiz tarafından hazırlanmış ve TÜBİTAK tarafından desteklenen 1 (bir) adet 1002 projesi tamamlanmış ve 1 (bir) adet “1001 Çaba” projesi desteklenmeye layık görülmüştür. Öğrencilerin kullanımına yönelik teknolojik donanımlı çalışma alanları, spor alanları, kütüphane gibi tesis ve altyapı birimleri her an hizmet verebilecek şekilde hazır tutulmaktadır. Ayrıca 2023 yılı Eylül ayı itibariyle personelimize ve öğrencilerimize serbest zamanlarını değerlendirmek adına Sedef Kakma kursu açılmıştır. Lisans ve lisansüstü programlarımızda yabancı öğrenciler eğitim almakta olup bu katılıma yönelik çalışmalar yürütülmektedir. 2023 yılı itibariyle yabancı öğrenci sayımızda artış olmuştur.

2023 yılında yaşanan Kahramanmaraş merkezli bölgemizi etkileyen depremden dolayı, ihale yoluyla firmalarla anlaşma yapılmış, depremden etkilenen binalarımızın onarımı tamamlanmış; dış ve iç cephe duvarlarında oluşan çatlak tamiratları ve boya, alçıpanel ve karolam tadilatları, dilatasyon bölgelerinde oluşan deformasyon tadilatları, yırtılan pvc zeminlerin değişimleri, dış mahallerde bulunan korkulukların antipas ve boya işlemlerinin yapılması, spor alanlarındaki sahaların yatay ve dikey taşıyıcı elemanlarının boyanması, kırılan ve yerinden çıkan süpürgeliklerin yapılması, zeminlerde ve ıslak hacimli mahallerde zemin ve duvar fayans işlemlerinin yapılması, asansör sövelerinin yapılması, kafeterya cam değişimi gibi muhtelif işler yapılmıştır.



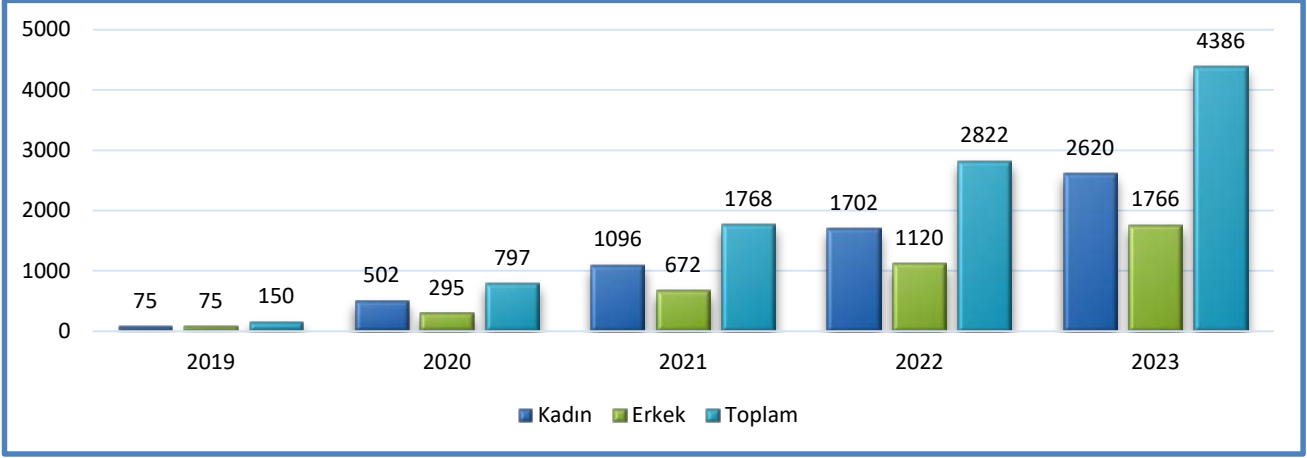
5.1. Eğitim Hizmetleri

Tablo 19. Öğrenci Sayıları

Güzel Sanatlar, Tasarım ve Mimarlık Fakültesi	AKTİF PROGRAM SAYISI	N.Ö.	İ.Ö.	U.E.	ÖĞRENCİ SAYISI
Gastronomi ve Mutfak Sanatları Bölümü / Gastronomi ve Mutfak Sanatları Programı	1	96			96
TOPLAM	1	96	0	0	96
İslami İlimler Fakültesi	AKTİF PROGRAM SAYISI	N.Ö.	İ.Ö.	U.E.	ÖĞRENCİ SAYISI
İslami İlimler Bölümü (Arapça) / İslami İlimler (Arapça) (M.T.O.K.)	1	31			31
İslami İlimler Bölümü (Arapça) / İslami İlimler Programı (Arapça)	2	212			212
İslami İlimler Bölümü / İslami İlimler Programı	3	734			734
İslami İlimler Bölümü / İslami İlimler (M.T.O.K.)	4	48			48
TOPLAM	4	1025	0	0	1025
Mühendislik ve Doğa Bilimleri Fakültesi	AKTİF PROGRAM SAYISI	N.Ö.	İ.Ö.	U.E.	ÖĞRENCİ SAYISI
Bilgisayar Mühendisliği Bölümü / Bilgisayar Mühendisliği Programı	1	362			362
Elektrik Elektronik Mühendisliği Bölümü / Elektrik Elektronik Mühendisliği Programı	2	235			235
Endüstri Mühendisliği Bölümü / Endüstri Mühendisliği Programı	3	141			141
TOPLAM	3	738	0	0	738
Sağlık Bilimleri Fakültesi	AKTİF PROGRAM SAYISI	N.Ö.	İ.Ö.	U.E.	ÖĞRENCİ SAYISI
Ebelik Bölümü / Ebelik Programı	1	265			265
Fizyoterapi ve Rehabilitasyon Bölümü / Fizyoterapi ve Rehabilitasyon Programı	2	112			112
Hemşirelik Bölümü / Hemşirelik Programı	3	464			464
TOPLAM	3	841	0	0	841
Tıp Fakültesi	AKTİF PROGRAM SAYISI	N.Ö.	İ.Ö.	U.E.	ÖĞRENCİ SAYISI
/ Tıp Programı	1	170			170
TOPLAM	1	170	0	0	170
Yabancı Diller Yüksekokulu	AKTİF PROGRAM SAYISI	N.Ö.	İ.Ö.	U.E.	ÖĞRENCİ SAYISI
Mütercim ve Tercümanlık Bölümü / Arapça Mütercim ve Tercümanlık Programı	1	38			38
Mütercim ve Tercümanlık Bölümü / İngilizce Mütercim ve Tercümanlık Programı	2	38			38
TOPLAM	2	76	0	0	76
LİSANS TOPLAMI	14	2946	0	0	2946
Sağlık Hizmetleri Meslek Yüksekokulu	AKTİF PROGRAM SAYISI	N.Ö.	İ.Ö.	U.E.	ÖĞRENCİ SAYISI
Fizyoterapi ve Rehabilitasyon Bölümü / Fizyoterapi Programı	1	241			241
Sağlık ve Bakım Hizmetleri Bölümü / Yaşlı Bakımı Programı	2	182			182
Tıbbi Hizmetler ve Teknikler Bölümü / Ameliyathane Hizmetleri Programı	3	48			48
Tıbbi Hizmetler ve Teknikler Bölümü / İlk ve Acil Yardım Programı	4	172			172
Tıbbi Hizmetler ve Teknikler Bölümü / Tıbbi Laboratuvar Teknikleri Programı	5	188			188
TOPLAM	5	831	0	0	831
Teknik Bilimler Meslek Yüksekokulu Müdürlüğü	AKTİF PROGRAM SAYISI	N.Ö.	İ.Ö.	U.E.	ÖĞRENCİ SAYISI
Bilgisayar Teknolojisi Bölümü / Bilgisayar Programcılığı Programı	1	174			174
Elektronik ve Otomasyon Bölümü / Radyo ve Televizyon Teknolojisi Programı	2	118			118
Makine ve Metal Teknolojileri Bölümü / Makine Programı	3	123			123
TOPLAM	3	415	0	0	415
ÖN LİSANS TOPLAMI	8	1246	0	0	1246
Lisansüstü Eğitim Enstitüsü	AKTİF PROGRAM SAYISI	N.Ö.	İ.Ö.	U.E.	ÖĞRENCİ SAYISI
Elektrik-Elektronik Mühendisliği Ana Bilim Dalı / Elektrik-Elektronik Mühendisliği Tezli Yüksek Lisans Programı	1	36			36
Fizyoterapi ve Rehabilitasyon Ana Bilim Dalı / Fizyoterapi ve Rehabilitasyon Tezli Yüksek Lisans Programı	2	6			6
Histoloji ve Embriyoloji Ana Bilim Dalı / Histoloji ve Embriyoloji Tezli Yüksek Lisans Programı	3	9			9
Temel İslam Bilimleri Ana Bilim Dalı / Temel İslam Bilimleri Tezli Yüksek Lisans Programı	4	106			106
Temel İslam Bilimleri Ana Bilim Dalı / Temel İslam Bilimleri Tezsiz Yüksek Lisans Programı	5		37		37
TOPLAM	5	157	37	0	194
ENSTİTÜ TOPLAMI	5	157	37	0	194
GENEL TOPLAM	27	4349	37	0	4386

Tablo 20. Öğrenci Kontenjanları Doluluk Oranı

2023 Yılı Lisans Programları Doluluk Oranı				
Program Adı	Puan Türü	Toplam Kontenjan	Toplam Yerleşen	Doluluk Oranı
İslami İlimler	SÖZ	177	177	% 100
Elektrik-Elektronik Mühendisliği	SAY	65	55	% 84,62
Bilgisayar Mühendisliği	SAY	90	90	% 100
Endüstri Mühendisliği	SAY	65	52	% 80
Ebelik	SAY	79	79	% 100
Hemşirelik	SAY	119	119	% 100
İslami İlimler(Arapça)	SÖZ	67	67	% 100
İslami İlimler (M.T.O.K.)	SÖZ	20	19	% 95
İslami İlimler (M.T.O.K.) (Arapça)	SÖZ	14	13	% 92,86
Fizyoterapi ve Rehabilitasyon	SAY	67	67	% 100
Gastronomi ve Mutfak Sanatları	SÖZ	52	52	% 100
Tıp	SAY	96	96	% 100
Arapça Mütercim ve Tercümanlık	DİL	40	40	% 100
İngilizce Mütercim ve Tercümanlık	DİL	40	40	% 100
TOPLAM		991	966	% 96,61

Grafik 6. Yıllar İtibariyle Öğrenci Sayıları

5.2. Sağlık Kültür ve Spor Hizmetleri

5.2.1. Spor Hizmetleri

Öğrencilerin ve çalışanların beden sağlıklarını korumak ve geliştirmek, onlara disiplinle çalışma alışkanlığı kazandırmak, spora ilgi duymalarını sağlamak, enerjilerini bu yöne yöneltmek, boş zamanlarını değerlendirmek için ilgi duydukları spor dalında çalışmalarını sağlamak üzere gerekli olan spor hizmetleri yürütülür.

Üniversitemiz kampüsü içerisinde yeteri miktarda spor tesisi, akademik binalarımızın çeşitli yerlerinde de masa tenisi bulunmaktadır.

Öğrencilerimiz belirtilen spor alanlarından spor hizmetleri görevlisi ile görüşüp rezervasyon yaptırmak sureti ile de faydalanabilmektedirler.



5.2.2. Sağlık Hizmetleri

Öğrencilerin beden ve ruh sağlığı ile ilgili hizmetler yürütülmektedir. Aileden sosyal güvencesi olan 25 yaşından küçük öğrencilerimizin herhangi bir sağlık kuruluşuna başvurmak kaydıyla başta muayene olmak üzere tüm sağlık hizmetlerinden ücretsiz olarak faydalanabilirler.

5.2.3. Kültür Hizmetleri

Öğrencilerin ilgi alanlarına göre boş zamanlarını değerlendirmek, yeni ilgi alanları ile birlikte dinlenme ve eğlence alışkanlığı kazanmalarını sağlamak, güzel sanatlarla ilgili faaliyetleri izlemelerini, isterlerse bu faaliyetlere katılmalarını da temin etmek amacıyla gerekli olan kültür faaliyetleridir.

Bu amaçla, öğrenci kulüpleri önemli rol üstlenmektedir. Öğrenci kulüpleri bilimsel, sosyal, kültürel, sanatsal, sportif ve mesleki alanlarda faaliyet yürütmek üzere (1) öğretim elemanının danışmanlığında en az 10 öğrencinin bir araya gelerek “Gaziantep İslam Bilim ve Teknoloji Üniversitesi Öğrenci Toplulukları Yönergesi” doğrultusunda oluşturdukları tüzel kişiliklerdir.

Üniversitemizde veya üniversitemizi temsilen düzenlenecek olan ulusal ve uluslararası akademik toplantı, panel, konferans, çalıştay ve seminerler de yine Üniversitemizin Kültür Hizmetleri arasında yer almaktadır.

Tablo 21. Öğrenci Kulüpleri

S. N.	Topluluk Adı	Kuruluş Tarihi
1	GİBTÜ Akademi Öğrenci Kulübü	09.12.2021
2	GİBTÜ İEEE Öğrenci Kulübü	13.12.2021
3	GİBTÜ Genç Ufuklar Öğrenci Kulübü	20.12.2021
4	GİBTÜ Yeniler Öğrenci Kulübü	20.12.2021
5	GİBTÜ İnovasyon Öğrenci Kulübü	25.02.2022
6	GİBTÜ Müzik Öğrenci Kulübü	25.02.2022
7	GİBTÜ Genç Yeşilay Öğrenci Kulübü	12.04.2022
8	GİBTÜ Genç Kızılay Öğrenci Kulübü	29.04.2022
9	GİBTÜ Robotik Elektronik ve Programlama Öğrenci Kulübü	26.05.2022
10	GİBTÜ Spor Öğrenci Kulübü	29.06.2022
11	GİBTÜ Gastronomi Öğrenci Kulübü	31.10.2022
12	GİBTÜ Nova Öğrenci Kulübü	14.11.2022
13	GİBTÜ Endüstri Mühendisliği Öğrenci Kulübü	14.11.2022
14	GİBTÜ Fizyo Gİbtü Öğrenci Kulübü	14.11.2022
15	GİBTÜ Genç Tema Öğrenci Kulübü	14.11.2022
16	GİBTÜ Türk Tıp Öğrencileri Birliği Öğrenci Kulübü	28.11.2022
17	GİBTÜ Oyun Geliştirme ve E-spor Öğrenci Kulübü	14.12.2022
18	GİBTÜ Satranç Öğrenci Kulübü	14.12.2022
19	GİBTÜ Siyer Öğrenci Kulübü	16.11.2023
20	GİBTÜ Elhamra Öğrenci Kulübü	16.11.2023
21	GİBTÜ Geçerken Öğrenci Kulübü	05.12.2023
22	GİBTÜ Dil Tarih ve Medeniyet Öğrenci Kulübü	05.12.2023
23	GİBTÜ Terapi ve Egzersiz Öğrenci Kulübü	06.12.2023
24	GİBTÜ Yabancı Diller Öğrenci Kulübü	08.12.2023
25	GİBTÜ Sinema ve Dramaturji Öğrenci Kulübü	14.12.2023
26	GİBTÜ Yapay Zeka Öğrenci Kulübü	21.12.2023
27	GİBTÜ Sağlıklı Yaşam ve Bağımlılıkla Mücadele Öğrenci Kulübü	26.12.2023

Tablo 22. Öğrenci Toplulukları Etkinlikleri

S.N.	Kulüp Adı	Etkinliğin Adı	Etkinliğin Tarihi	Katılımcı Sayısı
1	GİBTÜ İnovasyon Öğrenci Kulübü	Metaverse ve Yapay Zeka ile Eğitimin Geleceği Konferansı	10.05.2023	100
2	GİBTÜ Genç Tema Öğrenci Kulübü	Atatürk'ü Anma Adına Fidan Dikimi Etkinliği	10.11.2023	50
3	GİBTÜ Genç Kızılay Öğrenci Kulübü	Kulüp Tanıtımı ve Stant Açma Etkinliği	24.11.2023	300
4	GİBTÜ Genç Ufuklar Öğrenci Kulübü	Kulüp Tanıtımı ve Stant Açma Etkinliği	04.12.2023	350
5	GİBTÜ Siyer Öğrenci Kulübü	Siyer Okumaları	05.12.2023	120
6	GİBTÜ Genç Ufuklar Öğrenci Kulübü	Gazze İçin Ses "Siz" Olun Mitingi	06.12.2023	700
7	GİBTÜ Siyer Öğrenci Kulübü	Kulüp Tanıtımı ve Stant Açma Etkinliği	06-07.12.2023	300
8	GİBTÜ Satranç Öğrenci Kulübü	Satranç Turnuvası	07-08.12.2023	80
9	GİBTÜ Gastronomi Öğrenci Kulübü	Kahve Tadımı Etkinliği	11.12.2023	500
10	GİBTÜ Oyun Geliştirme ve E-Spor Öğrenci Kulübü	Kulüp Tanıtımı ve Stant Açma Etkinliği	13.12.2023	200
11	GİBTÜ Terapi ve Egzersiz Öğrenci	Engelsiz Spor Semineri	13.12.2023	70
12	GİBTÜ Geçerken Öğrenci Kulübü	Kulüp Tanıtımı ve Stant Açma Etkinliği	14.12.2023	30
13	GİBTÜ Genç Tema Öğrenci Kulübü	Kahvaltı Programı	16.12.2023	30
14	GİBTÜ FizyoGİBTÜ Öğrenci Kulübü	Mesleki Gezi Etkinliği	18-19.2023	90
15	GİBTÜ Elhamra Öğrenci Kulübü	Kitap Tahlili Etkinliği	20.12.2023	50
16	GİBTÜ Siyer Öğrenci Kulübü	Hadis Okumaları Etkinliği	21.12.2023	120
17	GİBTÜ Siyer Öğrenci Kulübü	Kitap Tahlili Etkinliği	21.12.2023	100
18	GİBTÜ Gastronomi Öğrenci Kulübü	Film Günü Etkinliği	22.12.2023	100
19	GİBTÜ Genç Ufuklar Öğrenci Kulübü	Huzurevi Ziyareti	22.12.2023	35
20	GİBTÜ Geçerken Öğrenci Kulübü	Edebiyat Kampı Etkinliği	23.12.2023	40
21	GİBTÜ Genç Ufuklar Öğrenci Kulübü	Üç Aferin Antep Savunması Etkinliği	25.12.2023	30
22	GİBTÜ Robotik Elektronik ve Programlama Öğrenci Kulübü	Robotik Kodlama ve Program Tanıtımı Etkinliği	25.12.2023	100
23	GİBTÜ Yapay Zeka Öğrenci Kulübü	Kulüp Tanıtımı ve Stant Açma Etkinliği	26.12.2023	150
24	GİBTÜ Genç Ufuklar Öğrenci Kulübü	25 Aralık Gaziantep'in Kurtuluşu Etkinliği	27.12.2023	100
25	GİBTÜ Yapay Zeka Öğrenci Kulübü	Yapay Zeka Nedir? Kullanım alanları nelerdir? Türkiye'deki gelişimi ne durumdadır. Semineri	27.12.2022	250
26	GİBTÜ Terapi ve Egzersiz Öğrenci Kulübü	Kulüp Tanıtımı ve Stant Açma Etkinliği	28.12.2023	150
27	GİBTÜ Geçerken Öğrenci Kulübü	Mekke'nin Fethi Programı Etkinliği	28.12.2023	170



Üniversitemizce, 2022 – 2023 Eğitim Öğretim yılında mezun olan öğrencilerimiz için 05-06 Haziran 2023 tarihlerinde mezuniyet töreni yapılmıştır.



5.2.4. Beslenme Hizmetleri

Öğrencilerimiz ile akademik ve idari personelimizin beslenme ihtiyaçlarının karşılanması amacıyla yemek pişirme işlemleri yüklenici firma tarafından hijyen kurallarına dikkat edilerek yerine getirilmekte, öğrenci merkezinde bulunan yemekhanemizde yine aynı firma tarafından servis edilmektedir.

Öğrencilerimiz ile idari ve akademik personele sunulan yemek hizmetlerinin yapılan sözleşmeye göre takip ve kontrolleri, yemek menüsünün kalorisine uygun olarak hazırlanması, yemek numunelerinin 72 saat muhafazası, yemek hizmetinde kullanılan fiş, makbuz vb. ile tahsil edilen yemek ücretlerinin muhasebe kayıtlarının düzenli olarak tutulması, banka hesaplarına yatırılması ve bu işlemlerin komisyon marifetiyle yerine getirilmektedir. 2023 yılının son çeyreğinden itibaren yemekhane günlük yemek ücretlerini ödemek adına Kiosk Kart Okuma sisteminin etkinliği artırılmış personel ve öğrencilerimize banka hesabına bağlı kurum kartları verilerek böylelikle kağıt tasarrufu ile birlikte, yemek verme hizmetinin de daha hızlı ve verimli bir şekilde olması sağlanmıştır.

Üniversitemiz öğrenci merkezinde bulunan yemekhanemizden öğrencilerimiz, idari ve akademik personelimiz ile misafirlerimiz yararlanabilmektedirler. Yemekhanemizden 2023 yılı içerisinde kayıtlı yaklaşık 4400 öğrenci ve 300 idari personel faydalanmıştır.



5.2.5. Sosyal Hizmetler

Psikolojik Danışma ve Rehberlik Hizmetleri

Öğrencilerin karşılaştıkları duygusal, sosyal, eğitime veya meslek ve iş seçimine ilişkin sorunların çözümünde onlara danışmanlık ve rehberlik yapmak, öğrencilerin kişisel ve ailevi sorunlarını çözümlenmeye çalışmak Üniversitemizin görevleri arasında bulunmaktadır.

Toplumsal Katkı Hizmetleri

GİBTÜ Fizyo Öğrenci Kulübü üyeleri tarafından Gaziantep Büyükşehir Belediyesi Engelsiz Yaşam Merkezi ziyareti gerçekleştirilerek özel bireylerle çeşitli etkinlikler yapılmıştır.

Genç Tema Öğrenci Kulübü üyeleri tarafından Üniversitemiz yerleşke alanında Atatürk'ü Anma Adına Fidan Dikimi toplumsal katkının gelişimi açısından etkinlik düzenlenmiştir.

Genç Ufuklar Öğrenci Kulübü üyeleri tarafından Gaziantep Huzurevi Yaşlı Bakım ve Rehabilitasyon Merkezi ziyareti yapılarak orada yaşayan bireylere moral ve isteklendirme desteği kazandırılması amaçlanmıştır.

6. Yönetim ve İç Kontrol Sistemi

5018 sayılı Kanununun 55 inci maddesine göre iç kontrol; kamu idarelerinin mali işlem ve faaliyetlerine ilişkin tüm gelir, gider, varlık ve yükümlülüklerinin amacına ve mevzuata uygun olarak gerçekleştirilmesi için uygulanan mali yönetim, harcama öncesi kontrol ile harcama sonrası iç denetim faaliyetlerini kapsamaktadır. Gaziantep İslam Bilim ve Teknoloji Üniversitesi'nde yasaya uygun olarak tesis edilmiş olan etkin bir harcama öncesi kontrol süreci işletilmektedir. Harcama öncesi kontrol süreci harcama birimlerimiz ve Strateji Geliştirme Daire Başkanlığı tarafından yapılan ön mali kontrolden oluşmaktadır. Ön malî kontrol ise, harcama birimlerinde işlemlerin gerçekleştirilmesi aşamasında yapılan kontroller ile Strateji Geliştirme Daire Başkanlığı tarafından yapılan kontrolleri kapsamaktadır. Ön malî kontrol süreci, malî karar ve işlemlerin hazırlanması, yüklenmeye girişilmesi, iş ve işlemlerin gerçekleştirilmesi ve belgelendirilmesinden oluşmaktadır. Üniversitemizde ön mali kontrol görevi, yönetim sorumluluğu çerçevesinde yürütülmektedir. Personel sayımızın artmasıyla birlikte İç Kontrol standartların belirlenmesinde ve üniversite iç kontrol yönergesinin hazırlanmasında çalışmalara başlanmış ve bununla ilgili iş akış süreçleri Strateji Geliştirme Daire Başkanlığı tarafından devam etmektedir.

D. Diğer Hususlar

1. Eğitim Faaliyetlerine İlişkin Bilgiler

Tablo 23. Enstitü/Fakültesi/Yüksekokulu/Meslek Yüksekokulu Yapılan Bilimsel Yayın Sayıları

Yayın Türü	Sayısı
SCI, SCI-Expanded, SSCI veya AHCI kapsamındaki dergilerde yayımlanmış makale sayısı	65
ÜAK tarafından ilan edilen Alan indeksleri kapsamındaki dergilerde yayımlanmış makale sayısı	39
Diğer uluslararası hakemli dergilerde yayımlanmış makale sayısı	20
ULAKBİM tarafından taranan ulusal hakemli dergilerde yayımlanmış makale sayısı	34
Diğer ulusal hakemli dergilerde yayımlanmış makale sayısı	11
Uluslararası yayınevleri tarafından yayımlanmış kitap sayısı	5
Uluslararası yayınevleri tarafından yayımlanmış kitap editörlüğü sayısı	14
Uluslararası yayınevleri tarafından yayımlanmış kitapta bölüm yazarlığı sayısı	54
Ulusal yayınevleri tarafından yayımlanmış kitap sayısı	0
Ulusal yayınevleri tarafından yayımlanmış kitap editörlüğü sayısı	0
Ulusal yayınevleri tarafından yayımlanmış kitapta bölüm yazarlığı sayısı	10
2023 yılında Uluslararası kongre, konferans ve sempozyumlarda yapılan SÖZLÜ bildiri sayısı	64
2023 yılında Uluslararası kongre, konferans ve sempozyumlarda yapılan POSTER bildiri sayısı	4
2023 yılında Ulusal kongre, konferans ve sempozyumlarda yapılan SÖZLÜ bildiri sayısı	9
2023 yılında Ulusal kongre, konferans ve sempozyumlarda yapılan POSTER bildiri sayısı	2
TOPLAM	306

Tablo 24. 2023 Yılı Yayın Atıf Sayıları

Atıflar	Sayısı
SCI, SCI-Expanded, SSCI ve AHCI tarafından taranan dergilerde;	1321
SCI, SCI-Expanded, SSCI ve AHCI DIŞINDAKİ endeksler tarafından taranan dergilerde	375
Ulusal hakemli dergilerde	125
TOPLAM	1820

Tablo 25. 2023 Yılı Ödül, Proje, Burs Sayıları

Ödül Türleri	Uluslararası	TOPLAM
Bilimsel/Mesleki Çalışmalardan Alınan Ödül	Prof. Leslaw Grzegorzcyk Onur Konuğu Ödülü (Polonya Dermatoloji Topluluğu)	1
TOPLAM		1

Tablo 26. Yürütülen Dış Kaynaklı Projeler (BAP ve TÜBİTAK Harici)

Projenin Adı	Yürütücüsü	Destek Sunan Kurum/Kuruluş	Proje Süresi	
			Başlangıç Tarihi	Bitiş Tarihi
Nuclear Lattice Simulations (Nükleer Örgü Simülasyonları)	Doç. Dr. Serdar ELHATISARI	Alman Araştırma Vakfı	01.05.2021	30.04.2023
Ab-initio Nuclear Structure and Nuclear Reactions (Ab-initio Nükleer Yapı ve Nükleer Reaksiyonlar)	Doç. Dr. Serdar ELHATISARI	ABD Enerji Bakanlığı	01.01.2021	31.12.2023

Tablo 27. 2023 Yılında Yurt İçi Destekli Yurt Dışında Gerçekleştirilen Projeler

Projenin Adı	Yürütücüsü	Destek Sunan Kurum/Kuruluş	Proje Süresi	
			Başlangıç Tarihi	Bitiş Tarihi
Hiper-Atom Çekirdekleri Yapı Araştırmaları	Doç. Dr. Serdar ELHATISARI	YÖK AKAD Projesi kapsamında	15.10.2023	30.04.2024

Tablo 28. 2023 Yılında Gerçekleştirilen Bilimsel ve Kültürel Faaliyetler

Etkinlik Türü	Ulusal	Uluslararası	TOPLAM
Sempozyum	1	4	5
Kongre	2	7	9
Konferans	1		1
Seminer	5		5
Kurs	5		5
Eğitim	12	1	13
Bilgilendirme Toplantısı	1	1	2
Sergi, gösteri, dinleti, gösterim			
Özel gün ve etkinlikler			
Diğer (Gezi)	2		2
TOPLAM	29	13	42

Tablo 29. 2023 Yılında Gerçekleştirilen Yüksek Lisans/Doktora Tez Savunması ve Seminer Sunumları

	Yüksek Lisans	Doktora	Toplam
Tez Savunmaları	15	-	15
Seminer Sunumları	14	-	14
Dönem Projeleri	12	-	12
TOPLAM	41	-	41

II. AMAÇLAR VE HEDEFLER

A. Temel Politika ve Öncelikler

Üniversitemiz; 18 Mayıs 2018 tarih ve 30425 sayılı Resmi Gazetede yayınlanan Yükseköğretim Kanunu ile Bazı Kanun ve Kanun Hükmünde Kararnamelerde Değişiklik Yapılmasına Dair, kabul tarihi 09/05/2018 olan 7141 numaralı Kanunla, 2809 sayılı kanuna yapılan ek maddeyle önce Gaziantep Bilim ve Teknoloji Üniversitesi adıyla, daha sonra ise 18Ocak 2019 tarih ve 30659 sayılı Resmi Gazetede yayınlanan Vergi Kanunları ile Bazı Kanun ve Kanun Hükmünde Kararnamelerde Değişiklik Yapılmasına Dair, kabul tarihi 17/01/2019 olan 7161 numaralı Kanununun 14. maddesi ile 2809 sayılı Kanunun ek 178. maddesi başlığının birinci fıkrasında yer alan “Gaziantep Bilim ve Teknoloji Üniversitesi” ibareleri, “Gaziantep İslam Bilim ve Teknoloji Üniversitesi” olarak değiştirilmesi ile kurulmuştur.

Üniversitemiz Cumhurbaşkanlığı tarafından yayınlanan Orta Vadeli Program, Yıllık Programlar, Yılı Bütçe Kanunu, Yatırım Programı, Kalkınma Planları çerçevesinde, yüklenmiş olan misyonlar doğrultusunda eğitim hizmetlerini yerine getirmektedir. Tahsis edilen ödeneklerin kullanımında gerekli hassasiyetleri gözetilerek iş ve işlemler yürütülmektedir.

B. İdarenin Stratejik Planında Yer Alan Amaç ve Hedefler

2022-2026 dönemini kapsayacak olan Üniversitemiz Stratejik Planı Cumhurbaşkanlığı Strateji ve Bütçe Başkanlığı tarafından kabul edilerek yürürlüğe girmiştir. Üniversitemiz Stratejik Planında yer alan amaç ve hedeflere aşağıdaki tabloda yer verilmiştir.

Tablo 30. Stratejik Amaçlar ve Hedefler

Stratejik Amaçlar	Hedefler
AMAÇ 1: EVRENSEL VE MİLLİ DEĞERLERİ ÖZÜMSEMİŞ, YENİLİKÇİ, NİTELİKLİ VE REKABETÇİ MEZUNLAR YETİŞTİRMEK	Hedef 1.1: Mesleki yeterliğini tamamlamış ve hayat boyu öğrenmeye açık mezunlar yetiştirmek,
	Hedef 1.2: Ön Lisans, lisans ve lisansüstü programlarının kontenjanlarında istenilen doluluk oranına sahip olmak,
	Hedef 1.3: En yüksek yüzdelik dilime girmiş olan öğrencilerin tercih ettiği üniversite olmak,
	Hedef 1.4: Yabancı dillerde nitelikli eğitimler vermek ve uluslararası öğrenci sayısını artırmak,
	Hedef 1.5: Uluslararası kuruluşlarla akredite olarak öğrenci değişim programlarını çeşitlendirmek
AMAÇ 2: ARAŞTIRMA AMAÇLI BİLİMSEL FAALİYETLERİ ARTIRMAK	Hedef 2.1: Bilimsel araştırma projeleri desteklerinin ve sayısının artırılması
	Hedef 2.2: Ulusal ve uluslararası sıralama endekslerinde yer almak ve üst sıralara yerleşmek.
AMAÇ 3: GİRİŞİMCİ VE İNOVATİF BİLİMSEL FAALİYETLERİNİ ARTIRMAK	Hedef 3.1: Girişimci ve inovatif faaliyetleri arttırmak için gerekli altyapı oluşturmak
	Hedef 3.2: AR-GE faaliyetleri yapılmasına teşvik etmek ve sayısını arttırmak,
	Hedef 3.3: Girişimcilik faaliyetlerini arttırmak.
AMAÇ 4: ÜNİVERSİTE KAMU, SANAYİ VE SİVİL TOPLUM KURULUŞLARI İLE İŞ BİRLİĞİ YAPARAK TOPLUMUN HER ALANDAKİ PROJELERİNE KATKI SAĞLAMAK	Hedef 4.1: Akademik, idari personel ve öğrencilerin katılımları ile sosyal, bilimsel, kültürel ve ekonomik hayatın tüm ihtiyaçlarına katkı sağlayacak platformlar oluşturulmasına katkı sağlamak ve teşvik etmek.
AMAÇ 5: ÜNİVERSİTENİN EĞİTİM, ARAŞTIRMA, TOPLUMSAL SORUMLULUK VE GİRİŞİMCİLİK STRATEJİLERİ İLE UYUMLU VE ONLARI DESTEKLEYİCİ FİZİKİ ALTYAPIYI VE İNSAN KAYNAKLARINI GELİŞTİRMEK	Hedef 5.1: Fiziksel alanın ve altyapının iyileştirilmesi,
	Hedef 5.2: Kütüphane hizmetlerinin kalitesinin artırılması,
	Hedef 5.3: İnsan kaynaklarının nitel ve nicel olarak geliştirilmesi,
	Hedef 5.4: Kurumsal kalite ve strateji çalışmalarının geliştirilmesi,
	Hedef 5.5: Kurumsal gelişimde katılımcı bir üniversite olmak.

III. FAALİYETLERE İLİŞKİN BİLGİ VE DEĞERLENDİRMELER

A. Mali Bilgiler

1. Bütçe Uygulama Sonuçları

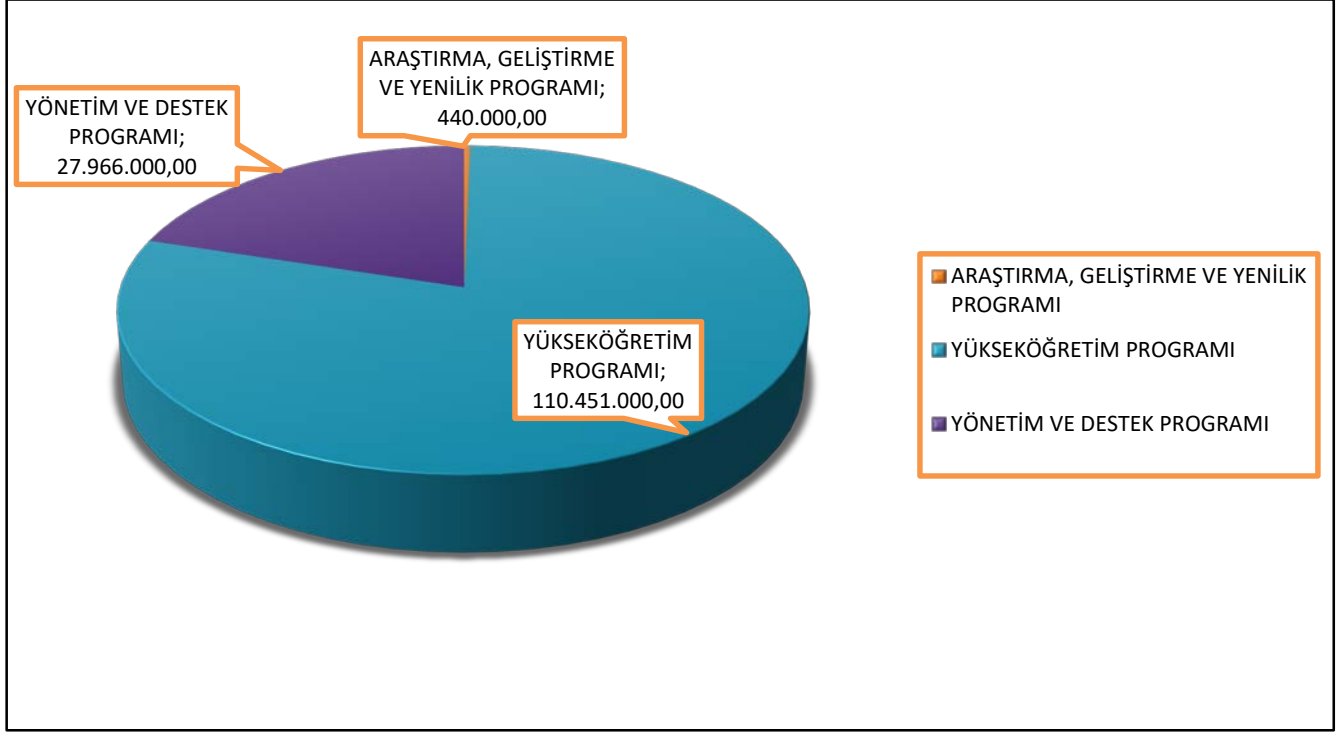
1.1. Giderler

Merkezi Yönetim Bütçe Kanunu ile Üniversitemizin Araştırma Geliştirme ve Yenilik Programında kullanılmak üzere 440.000,00 TL, Yükseköğretim Programında kullanılmak üzere 110.451.000,00 TL, Yönetim ve Destek Programında kullanılmak üzere 27.966.000,00 TL ödenek tahsis edilmiştir. Toplam 138.857.000,00 TL olan 2023 yılı ödeneğine, yıl içerisinde 121.976.771,00 TL ödenek ekleme işlemi ve 45.564.271,00 TL ödenek düşme işlemi yapılmış toplam ödenek 215.269.500,00 TL olmuştur. Bu ödeneğin 196.582.871 TL'lik kısmı harcanmıştır. Bu da toplam ödeneğin % 91,32 si harcandığını göstermektedir.

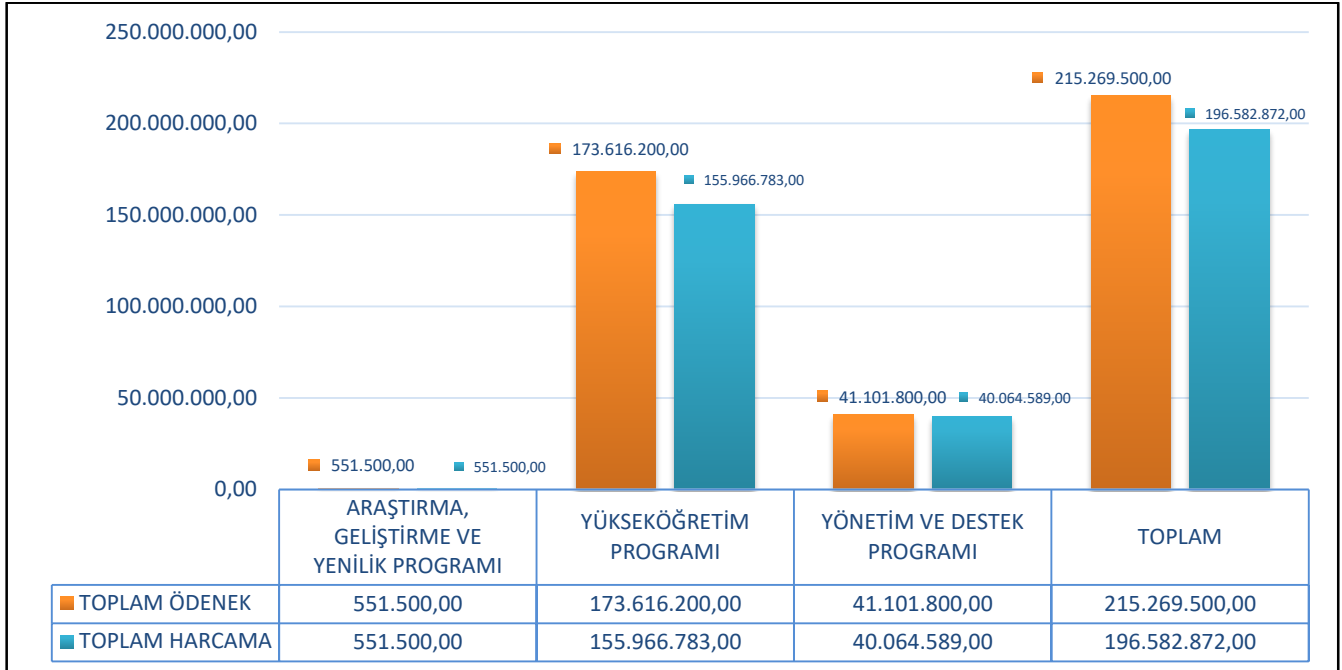
Tablo 31. Program Düzeyinde Bütçe Giderleri

Kodu	Açıklama	Kurum Başlangıç Ödeneği	Eklene Ödenek	Düşülen Ödenek	Toplam Ödenek	Bütçe Gideri
56	ARAŞTIRMA, GELİŞTİRME VE YENİLİK	440.000,00	111.500,00	0,00	551.500,00	551.500,00
62	YÜKSEKÖĞRETİM	110.451.000,00	96.530.671,00	33.365.471,00	173.616.200,00	155.966.783,00
98	YÖNETİM VE DESTEK PROGRAMI	27.966.000,00	25.334.600,00	12.198.800,00	41.108.800,00	40.064.589,00
TOPLAM		138.857.000,00	121.976.771,00	45.564.271,00	215.276.500,00	196.582.872

Grafik 7. Program Düzeyinde Ödeneklerin Dağılımı



Grafik 8. Toplam Ödenek Toplam Harcama



Tablo 32. Faaliyetler Düzeyinde 2023 Yılı Ödenek ve Harcama Verileri

PROGRAM SINIFLANDIRMASI	2023				
	Ödenek (TL)	Yılına Toplam Ödenek (TL)	Gerçekleşme (TL)	Gerçekleşme/Ödenek (%)	Gerçekleşme/Toplam Ödenek (%)
ARAŞTIRMA, GELİŞTİRME VE YENİLİK	440.000	551.500	551.500	125	100
YÜKSEKÖĞRETİMDE BİLİMSEL ARAŞTIRMA VE GELİŞTİRME	440.000	551.500	551.500	125	100
<i>Yükseköğretim Kurumlarının Bilimsel Araştırma Projeleri</i>	440.000	551.500	551.500	125	100
YÜKSEKÖĞRETİM	110.451.000	173.616.200	155.966.783	141	90
ÖĞRETİM ELEMANLARINA SAĞLANAN BURS VE DESTEKLER	0	130.000	50.000	VERİ YOK	38
<i>Öğretim Üyesi Yetiştirme Programı ve Yurtdışı Destek Hizmetleri</i>	0	130.000	50.000	VERİ YOK	38
ÖN LİSANS EĞİTİMİ, LİSANS EĞİTİMİ VE LİSANSÜSTÜ EĞİTİM	109.372.000	167.490.150	150.795.961	138	90
<i>Doktora ve Tıpta Uzmanlık Eğitimi</i>	5.875.000	980.687	947.976	16	97
<i>Yükseköğretim Kurumları Bilgi ve Kültürel Kaynaklar ile Sportif Altyapının Geliştirilmesi Hizmetleri</i>	3.134.000	3.416.654	3.265.608	104	96
<i>Yükseköğretim Kurumları Birinci Öğretim</i>	100.363.000	162.832.309	146.357.665	146	90
<i>Yükseköğretim Kurumları Tezsiz Yüksek Lisans</i>	0	260.500	224.713	VERİ YOK	86
YÜKSEKÖĞRETİMDE ÖĞRENCİ YAŞAMI	1.079.000	5.996.050	5.120.822	475	85
<i>Yükseköğretimde Beslenme Hizmetleri</i>	784.000	4.584.000	4.519.107	576	99
<i>Yükseköğretimde Kültür ve Spor Hizmetleri</i>	269.000	1.269.000	463.498	172	37
<i>Yükseköğretimde Öğrenci Yaşamına İlişkin Diğer Hizmetler</i>	26.000	143.050	138.218	532	97
YÖNETİM VE DESTEK PROGRAMI	27.966.000	41.101.800	40.064.589	143	97
TEFTİŞ, DENETİM VE DANIŞMANLIK HİZMETLERİ	1.934.000	439.000	256.567	13	58
<i>Hukuki Danışmanlık ve Muhakemat Hizmetleri</i>	1.934.000	439.000	256.567	13	58
ÜST YÖNETİM, İDARİ VE MALİ HİZMETLER	26.032.000	40.662.800	39.808.022	153	98
<i>Bilgi Teknolojilerine Yönelik Faaliyetler</i>	2.261.000	3.438.700	3.293.355	146	96
<i>Genel Destek Hizmetleri</i>	7.819.000	17.454.700	17.178.084	220	98
<i>İnşaat ve Yapı İşlerinin Yürütülmesi</i>	3.703.000	6.369.300	6.103.429	165	96
<i>İnsan Kaynakları Yönetimine İlişkin Faaliyetler</i>	5.020.000	7.129.500	7.077.058	141	99
<i>Özel Kalem Hizmetleri</i>	305.000	197.000	192.369	63	98
<i>Strateji Geliştirme ve Mali Hizmetler</i>	2.374.000	2.080.500	2.054.510	87	99
<i>Yükseköğretimde Öğrencilere Yönelik İdari Hizmetler</i>	4.550.000	3.993.100	3.909.217	86	98
GENEL TOPLAM	138.857.000	215.269.500	196.582.871	142	91

Tablo 33. Ekonomik Sınıflandırma Düzeyinde 2023 Yılı Ödenek ve Harcama Verileri

EKONOMİK KOD	BAŞLANGIÇ ÖDENEĞİ			YIL SONU TOPLAM ÖDENEK			GERÇEKLEŞME		
	HİZMET PROGRAMLARI TOPLAM	YÖNETİM VE DESTEK PROGRAMI	TOPLAM	HİZMET PROGRAMLARI TOPLAM	YÖNETİM VE DESTEK PROGRAMI	TOPLAM	HİZMET PROGRAMLARI TOPLAM	YÖNETİM VE DESTEK PROGRAMI	TOPLAM
<i>Personel Giderleri</i>	47.632.000	18.165.000	65.797.000	86.659.250	27.618.000	114.277.250	85.772.053	27.616.808	113.388.861
<i>Sosyal Güvenlik Kurumuna Devlet Primi Giderleri</i>	8.244.000	1.864.000	10.108.000	10.451.950	3.617.300	14.069.250	10.444.001	3.614.138	14.058.139
<i>Mal ve Hizmet Alım Giderleri</i>	32.290.000	6.434.000	38.724.000	37.201.500	7.747.500	44.949.000	32.173.373	6.757.965	38.931.338
<i>Cari Transferler</i>	0	1.053.000	1.053.000	130.000	1.669.000	1.799.000	50.000	1.647.278	1.697.278
<i>Sermaye Giderleri</i>	22.725.000	450.000	23.175.000	39.725.000	450.000	40.175.000	28.078.856	428.400	28.507.256
BÜTÇE İÇİ TOPLAM KAYNAK	110.891.000	27.966.000	138.857.000	174.167.700	41.101.800	215.269.500	156.518.283	40.064.589	196.582.871
BÜTÇE DIŞI TOPLAM KAYNAK	0	0	0	0	0	0	0	0	0
GENEL TOPLAM	110.891.000	27.966.000	138.857.000	174.167.700	41.101.800	215.269.500	156.518.283	40.064.589	196.582.871

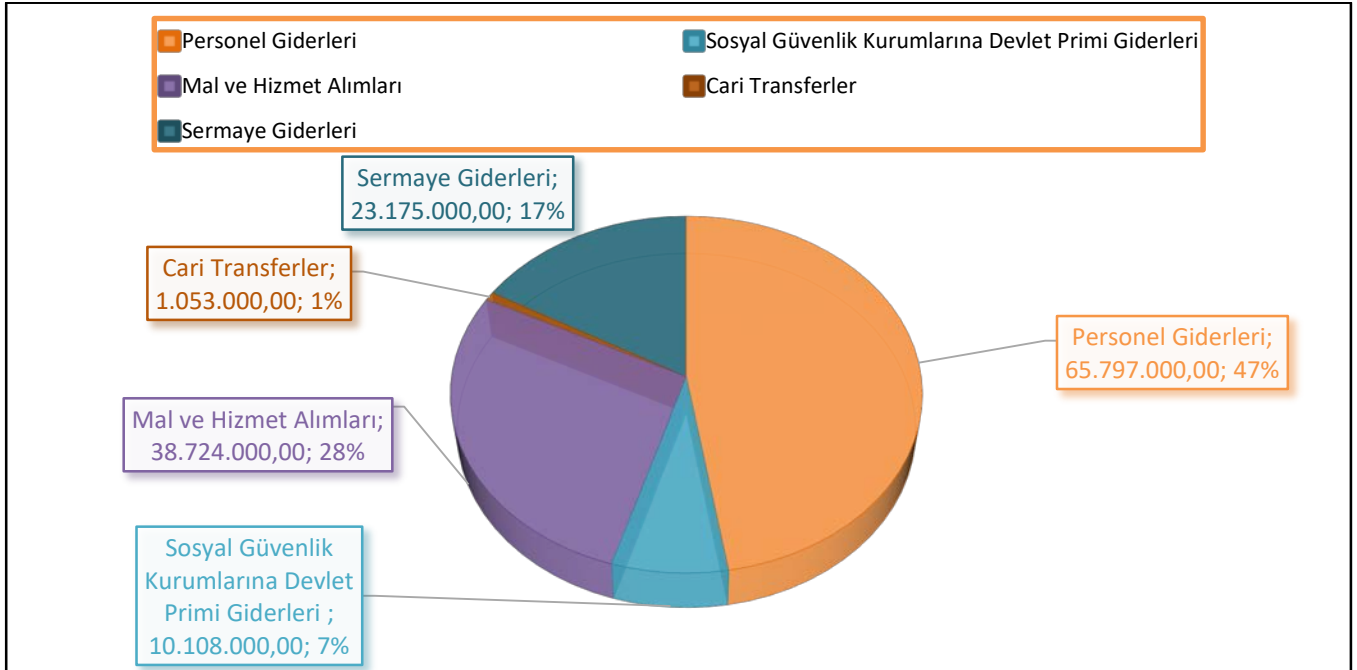
Tablo 34. Birim Düzeyinde 2023 Yılı Ödenek ve Harcama Verileri

KURUMSAL SINIFLANDIRMA	2023				
	Ödenek (TL)	Yılsonu Toplam Ödenek (TL)	Gerçekleşme (TL)	Gerçekleşme/Ödenek (%)	Gerçekleşme/Toplam Ödenek (%)
ÖZEL KALEM (REKTÖRLÜK)	745.000	748.500	743.869	100	99
ÖZEL KALEM (GENEL SEKRETERLİK)	2.387.000	4.694.108	4.547.873	191	97
İDARİ VE MALİ İŞLER DAİRE BAŞKANLIĞI	50.036.000	64.344.600	60.885.356	122	95
PERSONEL DAİRE BAŞKANLIĞI	5.461.000	7.183.310	7.130.867	131	99
KÜTÜPHANE VE DOKÜMANTASYON DAİRE BAŞKANLIĞI	5.585.000	3.485.167	3.333.931	60	96
SAĞLIK, KÜLTÜR VE SPOR DAİRE BAŞKANLIĞI	3.743.833	9.225.647	8.289.399	221	90
BİLGİ İŞLEM DAİRE BAŞKANLIĞI	7.619.000	7.606.649	5.567.799	73	73
YAPI İŞLERİ TEKNİK DAİRE BAŞKANLIĞI	16.154.000	31.899.659	22.050.205	136	69
ÖĞRENCİ İŞLERİ DAİRE BAŞKANLIĞI	2.326.167	1.077.167	1.053.735	45	98
STRATEJİ GELİŞTİRME DAİRE BAŞKANLIĞI	2.374.000	2.080.500	2.054.510	87	99
HUKUK MÜŞAVİRLİĞİ	3.185.000	1.369.300	337.936	11	25
TIP FAKÜLTESİ	7.703.000	20.980.201	20.886.706	271	100
DİŞ HEKİMLİĞİ FAKÜLTESİ	813.000	6.180	0	0	0
SAĞLIK BİLİMLERİ FAKÜLTESİ	4.518.000	10.151.603	9.992.330	221	98
SAĞLIK BİLİMLERİ MESLEK YÜKSEKOKULU	2.914.000	8.060.009	7.946.707	273	99
MİMARLIK VE TASARIM FAKÜLTESİ	1.186.000	2.314.600	2.198.717	185	95
MÜHENDİSLİK VE DOĞA BİLİMLERİ FAKÜLTESİ	6.646.000	14.028.865	13.814.755	208	98
TEKNİK BİLİMLER MESLEK YÜKSEKOKULU	2.126.000	4.168.000	4.095.112	193	98
HUKUK FAKÜLTESİ	1.386.000	4.000	0	0	0
İKTİSADİ, İDARİ VE SOSYAL BİLİMLER FAKÜLTESİ	445.000	4.000	0	0	0
İSLAMİ İLİMLER FAKÜLTESİ	5.443.000	15.425.748	15.389.618	283	100
YABANCI DİLLER YÜKSEKOKULU	186.000	5.170.500	5.090.760	2.737	98
LİSANSÜSTÜ EĞİTİM ENSTİTÜSÜ	5.875.000	1.241.187	1.172.688	20	94
GENEL TOPLAM	138.857.000	215.269.500	196.582.871	142	91

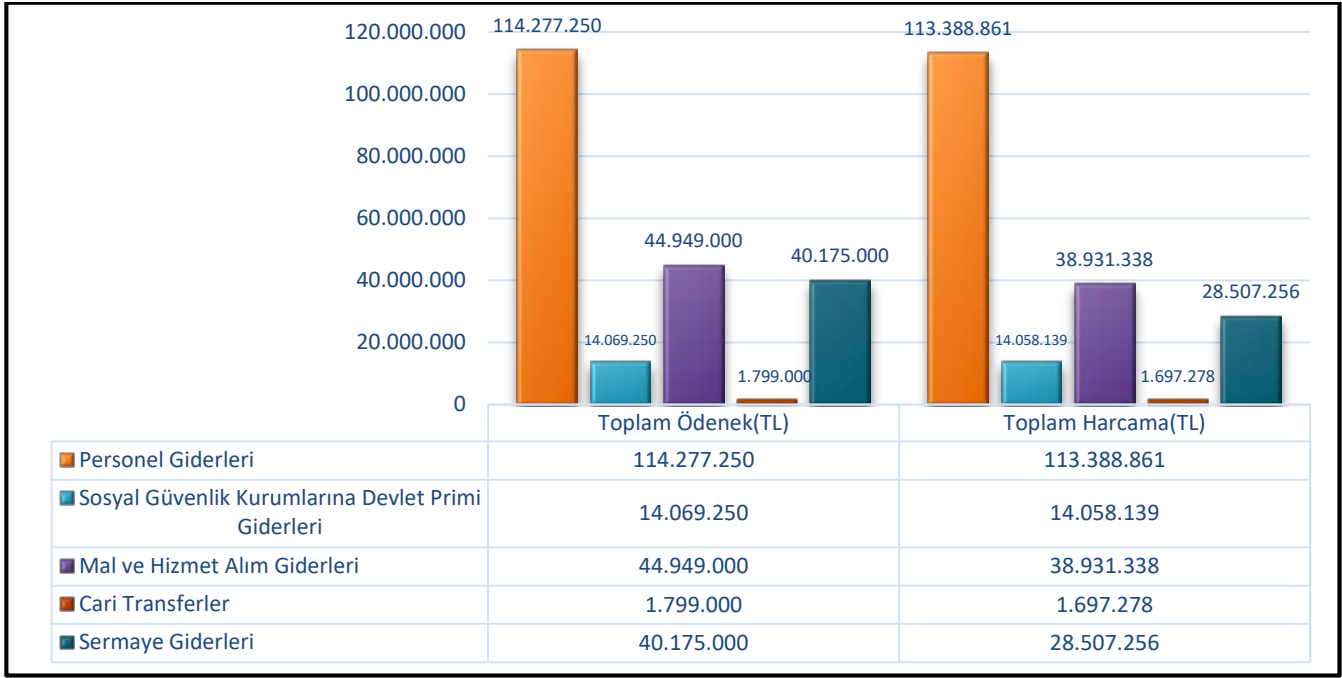
Tablo 35. Ekonomik Sınıflandırmaya Göre Bütçe Giderleri

Kodu	Açıklama	Kurum Başlangıç Ödeneği(TL)	Eklene Ödenek(TL)	Düşülen Ödenek(TL)	Toplam Ödenek(TL)	Bütçe Gideri(TL)
01	Personel Giderleri	65.797.000,00	88.462.901,32	39.982.651,32	114.277.250,00	113.388.860,68
02	Sosyal Güvenlik Kurumlarına Devlet Primi Giderleri	10.108.000,00	8.922.050,00	4.960.800,00	14.069.250,00	14.058.138,65
03	Mal ve Hizmet Alımları	38.724.000,00	6.495.820,00	270.820,00	44.949.000,00	38.931.337,79
05	Cari Transferler	1.053.000,00	746.000,00	0	1.799.000,00	1.697.278,29
06	Sermaye Giderleri	23.175.000,00	17.350.000,00	350.000,00	40.175.000,00	28.507.255,91
TOPLAM		138.857.000,00	121.976.771,32	90.206.271,32	215.269.500,00	196.582.871,32

Ekonomik sınıflandırmaya göre ödenek dağılımına bakıldığında en büyük payın Personel Giderleri bütçe tertibine ait olduğu görülmektedir. Bu tertibi sırasıyla, Mal ve Hizmet Alım Giderleri, Sermaye Giderleri, Sosyal Güvenlik Kurumlarına Devlet Primi Giderleri ve Cari Transferler takip etmektedir. Bir önceki yıla göre 2023 yılında harcama düzeyinde oransal olarak en çok artış **%265** ile “Personel Giderleri”nde gerçekleşmiştir. Personel Giderlerini takip eden ekonomik kod **%252** ile “Sermaye Giderleri” olmuştur.

Grafik 9. Ekonomik Düzeyde Bütçe Giderleri

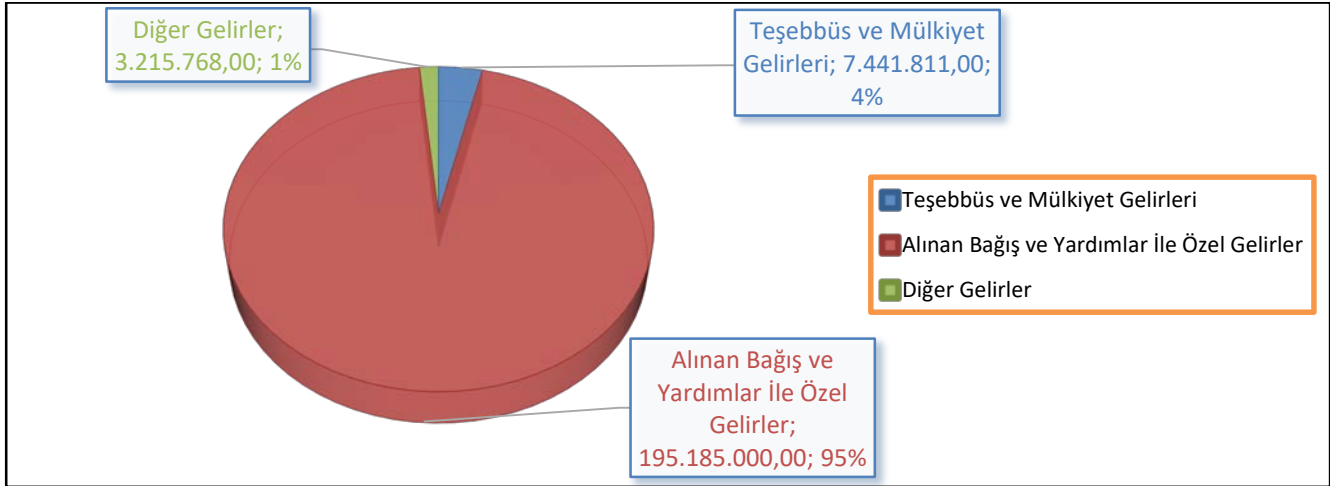
Grafik 10. Ekonomik Kod Düzeyinde Ödenek-Harcama Durumu



1.2. Gelirler

Tablo 36. 2023 Yılı Gelirleri

Kodu	Açıklama	Bütçe Geliri(milyon TL)
03	Teşebbüs ve Mülkiyet Gelirleri	7.441.811
04	Alınan Bağış ve Yardımlar İle Özel Gelirler	195.185.000
05	Diğer Gelirler	3.215.768
TOPLAM		205.842.580

Grafik 11. 2023 Yılı Gelirlerinin Dağılımı

2. Temel Mali Tablolara İlişkin Açıklamalar

2.1. Giderlere İlişkin Açıklamalar

2023 yılı için Üniversitemize, Program Sınıflandırmasına göre 138.857.000,00 TL ödenek tahsis edilmiştir. Bu ödeneğin 440.000,00 TL'lik kısmını Araştırma, Geliştirme ve Yenilik Programı, 110.451.000,00 TL'lik kısmını Yükseköğretim Programı, 27.966.000,00 TL'lik kısmını ise Yönetim ve Destek Programı oluşturmaktadır. Yıl içerisinde toplam ödeneğe 121.976.771,32 TL ödenek eklenmiş ve 45.564.271,32 TL ödenek düşülmüştür. Bu işlemler sonucunda 2023 yılı ödeneği toplam 215.269.500,00 TL olmuş ve bu ödeneğin 196.582.871,32 TL'lik kısmı harcanmıştır. Bütçe gerçekleşme oranı %91,31 olmuştur.

2023 yılı için Üniversitemize, Program Sınıflandırmasına göre 138.857.000,00 TL ödenek tahsis edilmiştir. Bu ödeneğin 65.797.000,00 TL'lik kısmını Personel Giderleri, 10.108.000,00 TL'lik kısmını Sosyal Güvenlik Kurumlarına Devlet Primi Giderleri, 38.724.000,00 TL'lik kısmını Mal ve Hizmet Alım Giderleri, 1.053.000,00 TL'lik kısmını Cari Transferler, 23.175.000,00 TL'lik kısmını Sermaye Giderleri oluşturmuştur. Tahsis edilen ödeneklerden ekleme – düşme bütçe işlemlerinin neticesinde ortaya çıkan toplam ödeneğe ilişkin verilere bakıldığında:

Personel Giderleri: 114.277.250 TL'nin 113.388.860,68 TL'si kullanılırken, bütçe gerçekleşme oranı 0,99 olmuştur.

Sosyal Güvenlik Kurumlarına Devlet Primi Giderleri: 14.069.250 TL'nin 14.058.138,65 TL'si kullanılırken bütçe gerçekleşme oranı 0,99 olmuştur.

Mal ve Hizmet Alım Giderleri: 44.949.000,00 TL'nin 38.931.337,79 TL'si kullanılırken bütçe gerçekleşme oranı 0,86 olmuştur.

Cari Transferler: 1.799.000,00 TL'nin 1.697.278,29 TL'si kullanılırken bütçe gerçekleşme oranı 0,94 olmuştur.

Sermaye Giderleri: 40.175.000,00 TL'nin 28.507.255,91 TL'si kullanılırken bütçe gerçekleşme oranı 0,71 olmuştur.

2.2. Gelirlere İlişkin Açıklamalar

2023 yılı gelirlerine bakıldığında; Teşebbüs ve Mülkiyet Gelirleri, Alınan Bağış ve Yardımlar İle Özel Gelirler ve Diğer Gelirlerin gerçekleştiği görülmektedir. 2023 yılında 7.441.811,00 TL Teşebbüs ve Mülkiyet Gelirlerinin çoğunluğunu 3.673.537 TL ile Sınav, Kayıt ve Bunlara İlişkin Diğer Hizmet Gelirleri oluştururken, 195.185.000,00 TL olan Alınan Bağış ve Yardımlar ile Özel Gelirleri tertibinin çoğunluğunu 169.698.000 TL ile Hazine Yardımı (Cari) ve son olarak 3.215.768 TL olan Diğer Gelir tertibinde yer alan 2.601.948 TL ile çoğunluğunu Öğrenci Katkı Payı Telafi Gelirleri oluşturmaktadır. 2023 yılı toplam geliri **205.842.580 TL** olarak gerçekleşmiştir.

B. Performans Bilgileri

1. Gaziantep İslam Bilim ve Teknoloji Üniversitesi Performans Bilgileri

Tablo 37. Program, Alt Program, Faaliyet, Faaliyet Açıklaması Tablosu

PROGRAM	ALT PROGRAM	FAALİYET	FAALİYET AÇIKLAMASI
ARAŞTIRMA, GELİŞTİRME VE YENİLİK	<i>Araştırma Altyapıları</i>	Yükseköğretim Kurumları Araştırma Altyapısı Kurulması ve Geliştirilmesi	Üniversitemiz bünyesinde Ar-Ge faaliyetlerinin yürütüleceği alanların kurulması hedeflenmektedir. Bu bağlamda araştırma altyapısının kurulması için makine teçhizat alımı, laboratuvar kurulumu araştırma geliştirme amaçlı bina yapım, bakım ve onarımları vb. iş işlemler için ödenek tahsis edilmiştir.
	<i>Yükseköğretimde Bilimsel Araştırma ve Geliştirme</i>	Yükseköğretim Kurumlarının Bilimsel Araştırma Projeleri	Üniversitemiz akademik personelleri ve öğrencilerinin yapacağı bilimsel çalışmalar bu faaliyet kapsamında değerlendirilmektedir. Gaziantep İslam Bilim ve Teknoloji Üniversitesi Bilimsel Araştırma Projeleri birimi kurulmuş ve proje kabulüne başlamıştır.
YÖNETİM VE DESTEK PROGRAMI	<i>Teftiş, Denetim Ve Danışmanlık Hizmetleri</i>	Hukuki Danışmanlık ve Muhakemat Hizmetleri	124 Sayılı KHK ve 659 sayılı Genel Bütçe Kapsamındaki Kamu İdareleri ve Özel Bütçeli İdarelerde Hukuk Hizmetlerinin Yürütülmesine İlişkin KHK uyarınca Hukuk Müşavirliğimiz tarafından Üniversitemizin öğrencileri, diğer kişi ve kurumlarla olan anlaşmazlık ve uyuşmazlıklarında adli ve idari mercilerde üniversitenin haklarını savunmak, üniversitenin tasarruflarının yürürlükteki kanunlara uygun olarak icrasında idareye yardımcı olmakta ve gerekli iş ve işlemleri yürütülmektedir.
		Bilgi Teknolojilerine Yönelik Faaliyetler	Üniversitemiz iç paydaşlarının (idari ve akademik personel, öğrenciler) bilgiye ulaşımının en hızlı şekilde gerçekleştirilmesine olanak sağlayacak her türlü bilgi ve teknolojik edinim bu faaliyet kapsamında değerlendirilmektedir.
	Genel Destek Hizmetleri	Üniversitemiz eğitim hizmeti sunumunda eksikliklere yol açabilecek her türlü durum kontrolü, ilgi alanlarına girmesi kaydıyla; Genel Sekreterlik, İdari ve Mali İşler Daire Başkanlığı tarafından gerçekleştirilmektedir. Bu kontrollere ilişkin giderler bu faaliyet kapsamında değerlendirilmektedir.	
	İnsan Kaynakları Yönetimine İlişkin Faaliyetler	Üniversitemiz Personel Daire Başkanlığı tarafından 124 sayılı KHK, 2547 sayılı kanun, 657 sayılı kanun vb. mevzuatlar gereği Üniversitemiz personel planlamasının yapılması; personel atama, nakil, terfi, emeklilik ve benzeri özlük işlemlerinin yürütülmesi; insan kaynağı kapasitesinin artırılmasına yönelik eğitimlerin planlanması ve düzenlenmesi gibi iş ve işlemleri yürütülmektedir.	
	İnşaat ve Yapı İşlerinin Yürütülmesi	Üniversitemiz açık ve kapalı alanlarının fiziksel gelişimine yönelik plan, etüt proje, yapım, bakım ve onarım vb. iş ve işlemler bu faaliyet altında izlenmektedir.	
	Özel Kalem Hizmetleri	5018 sayılı kanun kapsamında, Üniversitemiz Rektörlük Özel Kalem tarafından yapılacak temsil, protokol, tören, ziyaret, karşılama ve ağırlama vb. harcamalar bu faaliyet altında izlenmektedir.	
	Strateji Geliştirme ve Mali Hizmetler	Üniversitemiz Strateji Geliştirme Daire Başkanlığı tarafından, Strateji Geliştirme Birimlerinin Çalışma Usul ve Esasları Hakkında Yönetmelik çerçevesinde; muhasebe, bütçe, raporlama, iç kontrol, stratejik plan vb. iş ve işlemler sonucu ortaya çıkacak giderler bu faaliyet kapsamında değerlendirilmektedir.	

		Yükseköğretimde Öğrencilere Yönelik İdari Hizmetler	Üniversitemiz Sağlık Kültür ve Spor Daire Başkanlığı ile Öğrenci İşleri Daire Başkanlığının, öğrencilere yönelik idari işlemleri sonucu ortaya çıkacak giderler bu faaliyet altında izlenmektedir.
YÜKSEKÖĞRETİM	Ön Lisans Eğitimi, Lisans Eğitimi ve Lisansüstü Eğitim	Yükseköğretim Kurumları Bilgi ve Kültürel Kaynaklar ile Sportif Altyapının Geliştirilmesi Hizmetleri	Üniversitemiz envanterine kayıtlı bilgi ve kültürel kaynakların geliştirilmesi, güçlendirilmesi ve artırılması ile sportif alt yapının güçlendirme çalışmaları sonucunda ortaya çıkacak her türlü giderler bu faaliyet altında değerlendirilmektedir.
		Yükseköğretim Kurumları Birinci Öğretim	Üniversitemizde 2547 sayılı kanun kapsamında eğitim öğretim hizmetleri sunulmaktadır. Eğitim öğretim hizmetleri sunumu gereği ortaya çıkacak giderler bu faaliyet altında izlenmektedir.
		Doktora ve Tıpta Uzmanlık Eğitimi	Üniversitemizde Lisansüstü Eğitim Enstitüsü bünyesinde Lisansüstü eğitim faaliyetleri yürütülmektedir. Eğitim faaliyetine ilişkin giderler bu faaliyet altında izlenmektedir.
	Yükseköğretimde Öğrenci Yaşamı	Yükseköğretimde Barınma Hizmetleri	Üniversitemiz Sağlık Kültür ve Spor Dairesi tarafından öğrencilerin barınmasına yönelik giderler bu faaliyet altında izlenmektedir.
		Yükseköğretimde Beslenme Hizmetleri	Üniversitemiz Sağlık Kültür ve Spor Dairesi tarafından öğrencilerin beslenmesine yönelik giderler bu faaliyet altında izlenmektedir.
		Yükseköğretimde Kültür ve Spor Hizmetleri	Üniversitemiz Sağlık Kültür ve Spor Dairesi tarafından öğrencilerin kültür ve spor uygulamalarına yönelik giderler bu faaliyet altında izlenmektedir.
		Yükseköğretimde Öğrenci Yaşamına İlişkin Diğer Hizmetler	Üniversitemiz Sağlık Kültür ve Spor Dairesi tarafından öğrencilerin sosyal alanları, topluluk faaliyetleri vb. yönelik giderler bu faaliyet altında izlenmektedir.

2. Performans Sonuçlarının Değerlendirilmesi

Üniversitemizin 2022 – 2026 dönemi Stratejik Planı tamamlanarak yürürlüğe girmiştir. Stratejik Plan ile birlikte Amaç ve Hedefler belirlenmiş ve 2024 Yılı Performans Programı hazırlanarak kamuoyu bilgisine sunulmuştur. 2024 Yılı Performans Programında yer alan Performans Programına ilişkin Program, Alt Program, Faaliyet, Performans Sonuçlarının Değerlendirilme sonuçlarına aşağıdaki tabloda değinilmiştir.

Tablo 38. Performans Göstergesi Sonuçları Tablosu

Program	Alt Program	Alt Program Hedefi	Performans Göstergesi	Hedeflenen Gösterge Değeri	Yılsonu Gerçekleşme Değeri	Gerçekleşme Durumu
ARAŞTIRMA, GELİŞTİRME VE YENİLİK	ARAŞTIRMA ALTYAPILARI	Ülkemizin bilgi birikiminin artırılmasına ve teknolojik gelişimine katkıda bulunmak üzere yükseköğretim kurumlarında araştırma altyapılarının kurulması ve kapasitelerinin güçlendirilmesi	Araştırma altyapısı projesi tamamlanma oranı	17	0	Ulaşılamadı
ARAŞTIRMA, GELİŞTİRME VE YENİLİK	YÜKSEKÖĞRETİMDE BİLİMSEL ARAŞTIRMA VE GELİŞTİRME	Yükseköğretim kurumlarında inovasyon amaçlı bilimsel çalışmaların artırılması	Ar-ge'ye harcanan bütçenin toplam bütçeye oranı	0	0,0026	Aşıldı
			Ar-ge sonucu ortaya çıkan ürünlere ilişkin alınan patent sayısı	2	0	Ulaşılamadı
			Ar-ge sonucu ticarileştirilen ürün sayısı	2	0	Ulaşılamadı
			Araştırma merkezleri gelir miktarı	0	0	-
			Araştırma merkezlerinin sanayi ile yaptığı proje sayısı	1	0	Ulaşılamadı
			BAP kapsamında desteklenen araştırma projeleri sayısı	12	4	Kısmen Ulaşıldı
			Öğretim elemanı başına düşen ar-ge proje sayısı	0,0800	0,0100	Kısmen Ulaşıldı
			Patent, faydalı model ve endüstriyel tasarım başvuru sayısı	1	0	Ulaşılamadı
			Ulusal ve uluslararası kuruluşlar tarafından desteklenen ar-ge projesi sayısı	1	1	Ulaşıldı
			Uluslararası endekslerde yer alan bilimsel yayın sayısı	300	168	Kısmen Ulaşıldı

2023 YILI İDARE FAALİYET RAPORU

HAYAT BOYU ÖĞRENME	<i>YÜKSEKÖĞRETİM KURUMLARI SÜREKLİ EĞİTİM FAALİYETLERİ</i>	Toplumun tüm kesimlerine ihtiyaç duyduğu alanlarda eğitimler verilmesi, kamu kurum ve kuruluşları, özel sektör ve uluslararası kuruluşlarla işbirliğinin gelişmesine katkıda bulunulması	Dezavantajlı gruplara yönelik sosyal entegrasyon ve kapsayıcılığa ilişkin yapılan faaliyet sayısı	30	0	Ulaşılamadı
			Eğitim programlarına başvuran kişi sayısı	10	0	Ulaşılamadı
			Mezunlara yönelik gerçekleştirilen faaliyet sayısı	0	0	-
			Sürekli Eğitim Merkezi (SEM) ve Dil Merkezi (DİLMER) tarafından mesleki eğitime yönelik verilen sertifika sayısı	0	0	-
			Tamamlanan sosyal sorumluluk projeleri sayısı	1	1	Ulaşıldı
			Üniversitenin çevrecilik alanlarında aldığı ödül sayısı	1	0	Ulaşılamadı
YÜKSEKÖĞRETİM	<i>ÖĞRETİM ELEMANLARINA SAĞLANAN BURS VE DESTEKLER</i>	Alanında yetkin, araştırmacı, bilgi üreten ve aktaran akademisyenler yetiştirilmesi	SCI, SCI-Expanded, SSCI ve AHCI kapsamındaki dergilerde öğretim elemanı başına düşen yayın sayısı	3	0,3800	Kısmen Ulaşıldı
			Yükseköğretim Kurulu tarafından belirlenecek öncelikli alanlarda sağlanan burslardan yararlanan doktora öğrenci sayısı	0	0	-
			Yükseköğretim Kurulu tarafından sağlanan araştırma desteklerinden yararlananların sayısı	5	1	Kısmen Ulaşıldı
			Yükseköğretim Kurulu, Türkiye Bilimler Akademisi ve TÜBİTAK bilim, teşvik ve sanat ödülleri sayısı	2	1	Kısmen Ulaşıldı
YÜKSEKÖĞRETİM	<i>ÖN LİSANS EĞİTİMİ, LİSANS EĞİTİMİ VE LİSANSÜSTÜ EĞİTİM</i>	Mesleki yeterlilik sahibi ve gelişime açık mezunlar yetiştirilmesi	Doktora eğitimini tamamlayanların sayısı	0	0	-
			Eğitim bilimleri kontenjan doluluk oranı	0	0	-
			Eğitimin program süresinde bitirilme oranı	0	0,5500	Aşıldı
			Fen bilimleri kontenjan doluluk oranı	100	0,8800	Kısmen Ulaşıldı
			Kütüphanede bulunan basılı ve elektronik kaynak sayısı	45.000	88.865	Aşıldı
			Kütüphanede bulunan öğrenci başına düşen basılı ve elektronik kaynak sayısı	15	20,2100	Aşıldı
			Kütüphaneden yararlanan kişi sayısı	5.000	26.038	Aşıldı
			Lisansüstü öğrencilerin toplam öğrenciler içindeki payı	0,0600	0,0400	Kısmen Ulaşıldı
Öğrenci başına düşen eğitim alanı	32,8100	5,3400	Kısmen Ulaşıldı			

			Öğrenci başına düşen kapalı alan	25	19,4000	Kısmen Ulaşıldı
			Öğrenci değişim programlarından yararlanan öğrencilerin oranı	10	0	Ulaşılamadı
			Öğretim üyesi başına düşen öğrenci sayısı	21	24,5000	Aşıldı
			Sağlık bilimleri kontenjan doluluk oranı	100	100	Ulaşıldı
			Sosyal bilimler kontenjan doluluk oranı	100	98,2700	Kısmen Ulaşıldı
			Teknokent veya Teknoloji Transfer Ofisi (TTO) projelerine katılan öğrenci sayısı	0	0	Ulaşılamadı
			Uluslararası kuruluşlarla ortak uygulanan eğitim programı sayısı	1	0	Ulaşılamadı
			Yabancı dilde eğitim veren program sayısı	2	3	Aşıldı
			Yabancı uyruklu akademisyen sayısı	2	0	Ulaşılamadı
			Yabancı uyruklu öğrenci sayısı	50	100	Aşıldı
			Yan dal ve çift ana dal programından mezun olanların toplam mezun sayısına oranı	2	0	Ulaşılamadı
YÜKSEKÖĞRETİM	YÜKSEKÖĞRETİMDE ÖĞRENCİ YAŞAMI	Yükseköğretim öğrencilerine sunulan beslenme ve barınma hizmetlerinin kalitesinin artırılması; öğrencilerin kişisel ve sosyal gelişimi desteklenerek yaşam kalitesinin yükseltilmesi	Barınma hizmetlerinden yararlanan öğrenci sayısı	0	0	-
			Beslenme hizmetlerinden yararlanan öğrenci sayısı	1.000	430	Kısmen Ulaşıldı
			Öğrenci başına düşen sosyal donatı alanı	0	0	-
			Öğrenci kulüp ve topluluk sayısı	13	20	Aşıldı
			Sosyal, kültürel ve sportif faaliyet sayısı	12	27	Aşıldı
			Yükseköğretimde öğrenci başına barınma harcaması	0	0	-
			Yükseköğretimde öğrenci başına beslenme harcaması	800	5.627,88	Aşıldı
			Yükseköğretimde öğrenci yaşamından memnuniyet oranı	100	0	Ulaşılamadı
			Yükseköğretimde öğrencilere sunulan sağlık hizmetinden yararlanan öğrenci sayısının toplam öğrenci sayısına oranı	0	0	-

IV. KURUMSAL KABİLİYET VE KAPASİTENİN DEĞERLENDİRİLMESİ

A. Üstünlükler ve Zayıflıklar

Üniversitemizin mevcut olan güçlü yönleri ve sahip olduğu fırsatlardan en üst düzeyde yararlanması, tehditlerin ve zayıf yanlarının etkisini en aza indirmesi için geliştirilecek stratejilerin belirlenmesi amacıyla iç ve dış paydaşların görüş ve önerilerinden yararlanılarak hazırlanan güçlü ve zayıf yönleri Tablo 36'da yer almaktadır.

Tablo 39. Güçlü ve Zayıf Yönler

Güçlü Yönler	Zayıf Yönler
<ul style="list-style-type: none">• Kurucu üniversite olması• Akademik ve idari kadronun hem genç ve dinamik hem de deneyimli ve nitelikli personellerden oluşması• İslam, bilim ve teknoloji dallarında çalışan tek üniversite olması• Uluslararası yönü açık bir üniversite olması• Laboratuvar alt yapılarının güçlü olması• Akademisyen başına düşen öğrenci sayısının az olması• Düzenli, bakımlı ve yeşil bir kampüse sahip olunması• Gelişme potansiyeline sahip bir kampüsün bulunması• Üniversite yönetiminin yeniliklere açık ve araştırma altyapısını geliştirmeye yönelik olumlu tutumunun olması• Kütüphane veri tabanlarının, ilgili bilim alanlarına yönelik sürekli geliştirilmesi• Üniversitemizin araştırma altyapı ve potansiyeline sahip olması• Üniversitemizde araştırma altyapısı geliştirme ve iyileştirme politikalarının uygulanması• Üniversitemizin birçok farklı kültürün bir arada yaşadığı, zengin bir tarihi ve kültürel birikimi olan bir şehirde yer alması• Hizmet kalitesini arttıracak çalışmalara yer verilmesi• Öğrenci sayısının az olmasından kaynaklı öğrencilerin futbol, basketbol ve voleybol gibi sosyal ve kültürel etkinliklere katılma imkânına sahip olması• Her birimin eğitim programlarındaki seçmeli dersleri çağın gereklilikleri doğrultusunda yeniden değerlendirilmesi• Öğrencilerin sosyal, sanatsal ve kültürel etkinliklerinin desteklenmesi• Elbirliği, eşgüdüm ve işbölümüne dayalı çalışmaların artması	<ul style="list-style-type: none">• Üniversite bünyesinde teknokent / teknopark olmaması,• Üniversitenin şehre uzaklığı ve üniversite çevresinde yeterli temel ihtiyaçlarını karşılayan, sosyal, kültürel yapılaşmanın olmayışı• Üniversitedeki bazı idari birimlere ait ayrı bir hizmet binasının olmayışı,• Sağlık bilimleri ile ilgili bölümler için gerekli olan bir hastanenin olmaması• İdari ve teknik personel sayısının yetersiz olması• Üniversite idari ve akademik personeli için lojman veya sosyal tesis olmayışı

B. Değerlendirme

Üniversitemiz 2022 – 2026 Dönemi Stratejik Planı hazırlanmış ve uygulamaya alınmıştır. Stratejik Planın hazırlanmış olması, Amaç ve Hedeflerin belirlenmesi izleyen yıllarda değerlendirmelerin daha sağlıklı yapılmasına olanak sağlayacaktır.

2019 yılında kurulan Üniversitemiz; teknolojik altyapı, fiziksel alanlar konusunda sıkıntılarla karşılaşmasına rağmen, kurum öğrencileri ve personelleri için uygun bir ortamın yaratılması hususunda önemli çalışmalar yapmıştır. Yaratıcı, yenilikçi, katılımcı, şeffaf bir hizmet ve kalite anlayışı benimsenmekte ve bu doğrultuda gereken tedbirler alınmıştır.

Kurulduğu andan bu yana alınan personelin iş akışına verimli bir şekilde katılmasını sağlanmış, sonraki yıllar itibariyle birimlerdeki personelin bireysel iş yükünün azalması adına akademik ve idari personelin sayısının artması hedeflenmiştir.

Üniversitemiz tahsis edilen ödenekleri; etkin, verimli ve ihtiyaçlara hızlı cevap verme anlayışı ile gerekli yerlerde kullanmıştır. Kamu zararı oluşturacak harcamalardan kaçınılmış, harcamalarımız ihtiyaçlarımız doğrultusunda mali mevzuata uygun işlemlerde kullanmıştır.

Üniversitemiz, anayasada belirtilen; çağdaş eğitim-öğretim esaslarına dayanan bir düzen içinde milletin ve ülkenin ihtiyaçlarına uygun insan gücü yetiştirilmesi hususunu benimsemekte ve anayasada belirtilen nitelikte insan gücünün meydana gelmesi amacıyla gerekli bütün faaliyetlerin yürütülmesi hususunda azami gayreti göstermekte ve dünyada tanınan ilk uluslararası İslam, bilim ve teknoloji üniversitesi olma yolunda emin adımlarla ilerlemektedir.

MALİ HİZMETLER BİRİM YÖNETİCİSİNİN BEYANI

Mali hizmetler birim yöneticisi olarak yetkim dâhilinde;

Bu idarede, faaliyetlerin mali yönetim ve kontrol mevzuatı ile diğer mevzuata uygun olarak yürütüldüğünü, kamu kaynaklarının etkili, ekonomik ve verimli bir şekilde kullanılmasını temin etmek üzere iç kontrol süreçlerinin işletildiğini, izlendiğini ve gerekli tedbirlerin alınması için düşünce ve önerilerimin zamanında üst yöneticiye raporlandığını beyan ederim.

İdaremizin 2023 yılı Faaliyet Raporunun "III/A- Mali Bilgiler" bölümünde yer alan bilgilerin güvenilir, tam ve doğru olduğunu teyit ederim. (Gaziantep-29/02/2024)



Gökmen GÖKÇEK
Strateji Geliştirme Daire Başkanı

İÇ KONTROL GÜVENCE BEYANI

Üst yönetici olarak yetkim dâhilinde;

Bu raporda yer alan bilgilerin güvenilir, tam ve doğru olduğunu beyan ederim.

Bu raporda açıklanan faaliyetler için bütçe ile tahsis edilmiş kaynakların, planlanmış amaçlar doğrultusunda ve iyi mali yönetim ilkelerine uygun olarak kullanıldığını ve iç kontrol sisteminin işlemlerin yasallık ve düzenliliğine ilişkin yeterli güvenceyi sağladığını bildiririm.

Bu güvence, üst yönetici olarak sahip olduğum bilgi ve değerlendirmeler, iç kontroller, iç denetçi raporları ile Sayıştay raporları gibi bilgim dâhilindeki hususlara dayanmaktadır.

Burada raporlanmayan, idarenin menfaatlerine zarar veren herhangi bir husus hakkında bilgim olmadığını beyan ederim. (Gaziantep-29/02/2024)

Prof. Dr. Şehmus DEMİR
Rektör



GAZİANTEP
İSLAM
BİLİM VE
TEKNOLOJİ
ÜNİVERSİTESİ

*"Kariyeriniz
Bizimle
Başlar"*



www.gibtu.edu.tr

[f](#) [X](#) [v](#) [@](#) gibtuni