



GAZİANTEP
İSLAM
BİLİM VE
TEKNOLOJİ
ÜNİVERSİTESİ

2024 YILI PERFORMANS PROGRAMI



www.gibtu.edu.tr

[f](#) [X](#) [v](#) [i](#) gibtuni

"Kariyeriniz Bizimle Başlar"



GAZİANTEP
İSLAM BİLİM VE TEKNOLOJİ
ÜNİVERSİTESİ

2024 YILI

PERFORMANS PROGRAMI

Strateji Geliştirme Daire Başkanlığı

Ocak 2024

ÜST YÖNETİCİ SUNUŞU



Üniversitemiz, 7141 sayılı Yükseköğretim Kanunu ile Bazı Kanun ve Kanun Hükmünde Kararnamelerde Değişiklik Yapılmasına Dair Kanun ile 18 Mayıs 2018 tarihinde Gaziantep'in ikinci devlet üniversitesi olarak kurulmuştur.

Performans esaslı bütçeleme sisteminin temel unsurlarını stratejik plan, performans programı ve faaliyet raporları oluşturmaktadır. Stratejik plan ve performans programları vasıtasıyla kamu idarelerinin temel politika hedefleri ile bunların kaynak ihtiyaçları arasında bağlantı kurulmakta; söz konusu belgelerde öngörülen hedeflere ilişkin gerçekleştirmeler ise faaliyet raporları aracılığıyla kamuoyuna açıklanmaktadır.

Kamu mali yönetimi alanında gerçekleştirilen reformların yasal çerçevesini oluşturan 5018 sayılı Kamu Mali Yönetimi ve Kontrol Kanunu ile kamu kaynaklarının etkili, ekonomik ve verimli kullanımının yanı sıra mali saydamlık ve hesap verilebilirlik ilkeleri ön plana çıkmıştır. Bu ilkelerin uygulamaya konulmasını sağlamak üzere, Gaziantep İslam Bilim ve Teknoloji Üniversitesi 2024 Yılı Performans Programı, program bütçe yaklaşımı ve 5018 sayılı Kamu Mali Yönetimi ve Kontrol Kanunu'nun 9. maddesine dayanılarak çıkarılan Performans Programları Hakkında Yönetmelik, Performans Programı Hazırlama Rehberi ve Program Bütçe Rehberine uygun olarak hazırlanmıştır. Bu bağlamda Üniversitemiz 2022-2026 Stratejik Planında yer alan akademik, idari ve fiziki gelişim öngörülerini gerçekleştirmek üzere 2024 yılına ilişkin öncelikli performans hedefleri, bu hedeflerin bütçe kaynakları ile gerçekleştirilmesini sağlayacak faaliyetlere ilişkin bütçe ödeneklerinin dağılımı yapılmış ve faaliyetlerin gerçekleştirilmesinden sorumlu birimler belirlenmiştir.

5018 sayılı Kamu Mali Yönetimi ve Kontrol Kanunu'nun 9'uncu maddesine dayanılarak çıkarılan Performans Programları hakkında Yönetmelik ile Performans Programı Hazırlama Rehberine uygun olarak hazırlanan Gaziantep İslam Bilim ve Teknoloji Üniversitesi 2024 Yılı Performans Programının belirlenen hedeflere ulaşılmasında bir rehber görevi görerek uygulanmasını temenni ederim. Gaziantep İslam Bilim ve Teknoloji Üniversitesi 2024 Yılı Performans Programını kamuoyu bilgisine sunarken, Performans Programının hazırlanması sürecinde katkılarını sunan tüm çalışma arkadaşlarıma teşekkür ederim.

Prof. Dr. Şehmus DEMİR
Rektör

İÇİNDEKİLER

ÜST YÖNETİCİ SUNUŞU	ii
İÇİNDEKİLER	iii
TABLolar DİZİNİ	v
GRAFİKLER DİZİNİ	vi
I. GENEL BİLGİLER	1
A. Yetki Görev ve Sorumluluklar	1
1. Rektör	2
1.1. Rektör Görev, Yetki ve Sorumlulukları	3
2. Senato	3
2.1. Senatonun Görevleri	4
3. Üniversite Yönetim Kurulu	4
3.1. Üniversite Yönetim Kurulu Kuruluş ve İşleyişi	4
3.2. Üniversite Yönetim Kurulunun Görevleri	4
4. Fakülte Organları	5
4.1. Dekan	5
4.1.1. Dekan Görev, Yetki ve Sorumlulukları	5
4.2. Fakülte Kurulu	6
4.2.1. Fakülte Kurulu Kuruluş ve İşleyişi	6
4.2.2. Fakülte Kurulunun Görevleri	6
4.3. Fakülte Yönetim Kurulu	6
4.3.1. Fakülte Yönetim Kurulu Kuruluş ve İşleyişi	6
4.3.2. Fakülte Yönetim Kurulu Görevleri	6
5. Enstitüler	7
6. Yüksekokullar	7
B. Teşkilat Yapısı	8
C. Fiziksel Kaynaklar	9
1. Teknoloji ve Bilişim Altyapısı	11
1.1. Teknolojik Kaynaklar	12
1.2. Kütüphane Kaynakları	13
D. İnsan Kaynakları	15
E. Diğer Hususlar	19

1. Eğitim Hizmetleri	20
II. PERFORMANS BİLGİLERİ.....	22
A. Temel Politika ve Öncelikler	22
B. Amaç ve Hedefler	22
C. Performans Hedef ve Göstergeleri İle Faaliyetler.....	25
1. Gaziantep İslam Bilim ve Teknoloji Üniversitesi Performans Bilgileri.....	25
2. Faaliyet Maliyetleri Tablosu	39
D. İdarenin Toplam Kaynak İhtiyacı	56
1. Faaliyetler Düzeyinde İdare Performans Programı Tablosu.....	56
2. Ekonomik Sınıflandırma Düzeyinde Gaziantep İslam Bilim ve Teknoloji Üniversitesi Performans Programı Maliyeti	58
E. Diğer Hususlar.....	59
1. Faaliyetlerden Sorumlu Harcama Birimleri.....	59
2. Performans Göstergelerinin İzlenmesinden Sorumlu Birimler	60

TABLolar DİZİNİ

Tablo 1. Yerleşke Alanı	9
Tablo 2. Mevcut Fiziki Kapalı Alanların Hizmet Alanlarına Göre Dağılımı	9
Tablo 3. Akademik ve İdari Personel Hizmet Alanları Dağılımı.....	10
Tablo 4. Eğitim Alanı Sayıları	10
Tablo 5. Kullanılan Yazılımlar	11
Tablo 7. Kütüphane Kaynakları	14
Tablo 8. Kütüphane ve Dokümantasyon Daire Başkanlığı Tarafından Kullanılan Programlar ve Açıklamaları	14
Tablo 9. Veri Tabanları	14
Tablo 10. Akademik Personelin Kadro ve İstihdam Şekline Göre Dağılımı	15
Tablo 11. Akademik Personelin Bölüm / Birimlere Göre Dağılımı	16
Tablo 12. Birimlerde Kadro Sayısına Göre İdari Personel Listesi.....	17
Tablo 13. Diğer Personel Sayısı.....	18
Tablo 14. Üniversite Geneli İdari ve Akademik Cinsiyet Dağılımı Tablosu	18
Tablo 15. Öğrenci Sayıları	20
Tablo 16. Fakültesi/Yüksekokulu/Meslek Yüksekokulu Öğrenci Doluluk Oranları	21
Tablo 17. Stratejik Amaçlar ve Hedefler	23
Tablo 18. Alt Program Hedefleri Stratejik Plan İlişkisi Tablosu	24

GRAFİKLER DİZİNİ

Grafik 1. Mevcut Fiziki Kapalı Alanların Hizmet Alanlarına Göre Dağılımı	10
Grafik 2. Akademik Personel Sayısı	16
Grafik 3. İdari Personel Sayısı	18
Grafik 4. Üniversite Geneli İdari ve Akademik Personelin Cinsiyet Dağılımı Grafiği	19
Grafik 5. Yıllar İtibariyle Öğrenci Sayıları	21

I. GENEL BİLGİLER

A. Yetki Görev ve Sorumluluklar

Üniversitelerin kuruluşu ve görevleri, Anayasa'mızın 130'uncu maddesi ve 2547 sayılı Yükseköğretim Kanunu'nun 3'üncü maddesinin (c) ve (d) bentleri ile 12'nci maddesinde belirlenmiştir. Anayasa'nın 130'uncu maddesi; "Çağdaş eğitim-öğretim esaslarına dayanan bir düzen içinde milletin ve ülkenin ihtiyaçlarına uygun insan gücü yetiştirmek amacı ile orta öğretime dayalı çeşitli düzeylerde eğitim-öğretim, bilimsel araştırma, yayın ve danışmanlık yapmak, ülkeye ve insanlığa hizmet etmek üzere çeşitli birimlerden oluşan kamu tüzel kişiliğine ve bilimsel özerkliğe sahip üniversiteler Devlet tarafından kanunla kurulur. Kanunda gösterilen usul ve esaslara göre, kazanç amacına yönelik olmamak şartı ile vakıflar tarafından, Devletin gözetim ve denetimine tâbi yükseköğretim kurumları kurulabilir." hükümlerini içermektedir.

2547 sayılı Yükseköğretim Kanunu'nun 3'üncü maddesinin (c) ve (d) fıkraları da şu şekildedir:

Yükseköğretim Kurumları: Üniversiteler ile yüksek teknoloji enstitüleri ve bunların bünyesinde yer alan fakülteler, enstitüler, yüksekokullar, konservatuarlar, araştırma ve uygulama merkezleri ile bir üniversite veya ileri teknoloji enstitüsüne bağlı olmaksızın ve kazanç amacına yönelik olmamak şartı ile vakıflar tarafından kurulan meslek yüksekokullarıdır.

Yüksek teknoloji enstitüsü, özellikle teknoloji alanlarında yüksek düzeyde araştırma, eğitim-öğretim, üretim, yayın ve danışmanlık yapan, kamu tüzel kişiliğine ve bilimsel özerkliğe sahip bir yükseköğretim kurumudur.

Üniversite, bilimsel özerkliğe ve kamu tüzel kişiliğine sahip yüksek düzeyde eğitim-öğretim, bilimsel araştırma, yayın ve danışmanlık yapan; fakülte, enstitü, yüksekokul ve benzeri kurulu ve birimlerden oluşan bir yükseköğretim kurumudur.

Yükseköğretim kurumlarının görevleri başlıklı 12'nci maddesi ise şöyledir;

❖ Çağdaş uygarlık ve eğitim-öğretim esaslarına dayanan bir düzen içinde, toplumun ihtiyaçları ve kalkınma planları ilke ve hedeflerine uygun ve orta öğretime dayalı çeşitli düzeylerde eğitim-öğretim, bilimsel araştırma, yayım ve danışmanlık yapmak,

❖ Kendi ihtisas gücü maddi kaynaklarını rasyonel, verimli ve ekonomik şekilde kullanarak, milli eğitim politikası ve kalkınma planları ilke ve hedefleri ile Yükseköğretim Kurulu tarafından yapılan plan ve programlar doğrultusunda, ülkenin ihtiyacı olan dallarda ve sayıda insan

gücü yetiřtirmek,

- ❖ Türk toplumunun yařam düzeyini yükseltici ve kamuoyunu aydınlatıcı bilim verilerini söz, yazı ve diđer araçlarla yaymak,

- ❖ Örgün, yaygın, sürekli ve açık eğitim yoluyla toplumun özellikle sanayileřme vetarımında modernleřme alanlarında eğitilmesini sağlamak,

- ❖ Ülkenin bilimsel, kültürel, sosyal ve ekonomik yönlerde ilerlemesini ve gelişmesini ilgilendiren sorunlarını, diđer kuruluşlarla işbirliđi yaparak, kamu kuruluşlarına önerilerde bulunmak suretiyle öğretim ve araştırma konusu yapmak, sonuçlarını toplumun yararına sunmak ve kamu kuruluşlarınca istenecek inceleme ve arařtırmaları sonuçlandırarak düşüncelerini ve önerilerini bildirmek,

- ❖ Eğitim-öğretim seferberliđi içinde örgün, yaygın, sürekli ve açık eğitim hizmetini üstlenen kurumlara katkıda bulunacak önlemleri almak,

- ❖ Yörelerindeki tarım ve sanayinin gelişmesine ve ihtiyaçlarına uygun meslek elemanlarının yetişmesine ve bilgilerinin gelişmesine katkıda bulunmak, sanayi, tarım ve sađlık hizmetleri ile diđer hizmetleri ile modernleşmeyi, üretimde artışı sađlayacak çalışma ve programlar yapmak, uygulamak ve yapılanlara katılmak, bununla ilgili kurumlarla işbirliđi yapmak ve çevre sorunlarına çözüm getirici önerilerde bulunmak,

- ❖ Eğitim teknolojisini üretmek, geliřtirmek, kullanmak, yaygınlařtırmak,

- ❖ Yükseköğretimin uygulamalı yapılmasına ait eğitim-öğretim esaslarını geliřtirmek, döner sermaye işletmelerini kurmak, verimli çalıştırmak ve bu faaliyetlerin geliřtirilmesini sađlamak.

1. Rektör

2547 sayılı Yükseköğretim Kanunu Madde 13'de: Devlet ve vakıf üniversitelerine rektör, Cumhurbaşkanınca atanır. Vakıflarca kurulan üniversitelerde rektör ataması, mütevelli heyetinin teklifi üzerine yapılır. Rektör, üniversite veya yüksek teknoloji enstitüsü tüzelkiřliliđini temsil eder.

Rektörlerin yař haddi 67 yařtır. Ancak rektör olarak atanmış olanlarda görev süreleri bitinceye kadar yař haddi aranmaz.

Rektör, çalışmalarında kendisine yardım etmek üzere, üniversitenin aylıklı profesörleri arasından en çok üç kiřiyi kendi rektörlük görev süresiyle sınırlı olmak kaydıyla rektör yardımcısı olarak seçer. Ancak, merkezi açık öğretim yapmakla görevli üniversitelerde, gerekli hallerde rektör

tarafından beş rektör yardımcısı seçilebilir.

Rektör yardımcıları, rektör tarafından atanır.

Rektör, görevi başında olmadığı zaman yardımcılarından birisini yerine vekil bırakır. Rektör görevi başından iki haftadan fazla uzaklaştığında Yükseköğretim Kuruluna bilgi verir. Göreve vekâlet altı aydan fazla sürerse yeni bir rektör atanır.

1.1. Rektör Görev, Yetki ve Sorumlulukları

❖ Üniversite kurullarına başkanlık etmek, yükseköğretim üst kuruluşlarının kararlarını uygulamak, üniversite kurullarının önerilerini inceleyerek karara bağlamak ve üniversiteye bağlı kuruluşlar arasında düzenli çalışmayı sağlamak,

❖ Her eğitim - öğretim yılı sonunda ve gerektiğinde üniversitenin eğitim öğretim, bilimsel araştırma ve yayım faaliyetleri hakkında Üniversitelerarası Kurula bilgi vermek,

❖ Üniversitenin yatırım programlarını, bütçesini ve kadro ihtiyaçlarını, bağlı birimlerinin ve üniversite yönetim kurulu ile senatonun görüş ve önerilerini aldıktan sonra hazırlamak ve Yükseköğretim Kuruluna sunmak,

❖ Gerekli gördüğü hallerde üniversiteyi oluşturan kuruluş ve birimlerde görevli öğretim elemanlarının ve diğer personelin görev yerlerini değiştirmek veya bunlara yeni görevler vermek,

❖ Üniversitenin birimleri ve her düzeydeki personeli üzerinde genel gözetim ve denetim görevini yapmak,

❖ Bu kanun ile kendisine verilen diğer görevleri yapmaktır.

Üniversitenin ve bağlı birimlerinin öğretim kapasitesinin rasyonel bir şekilde kullanılmasında ve geliştirilmesinde, öğrencilere gerekli sosyal hizmetlerin sağlanmasında, gerektiği zaman güvenlik önlemlerinin alınmasında, eğitim - öğretim, bilimsel araştırma ve yayım faaliyetlerinin devlet kalkınma plan, ilke ve hedefleri doğrultusunda planlanıp yürütülmesinde, bilimsel ve idari gözetim ve denetimin yapılmasında ve bu görevlerin alt birimlere aktarılmasında, takip ve kontrol edilmesinde ve sonuçlarının alınmasında birinci derecede yetkili ve sorumludur.

2. Senato

Kuruluş ve işleyişi: Senato, rektörün başkanlığında, rektör yardımcıları, dekanlar ve her fakülleden fakülte kurullarınca üç yıl için seçilecek birer öğretim üyesi ile rektörlüğe bağlı enstitü ve yükseköğretim müdürlerinden teşekkül eder.

Senato, her eğitim - öğretim yılı başında ve sonunda olmak üzere yılda en az iki defa toplanır.

Rektör gerekli gördüğü hallerde senatoyu toplantıya çağırır.

2.1. Senatonun Görevleri

Senato, üniversitenin akademik organı olup aşağıdaki görevleri yapar:

- ❖ Üniversitenin eğitim - öğretim, bilimsel araştırma ve yayım faaliyetlerinin esasları hakkında karar almak,
- ❖ Üniversitenin bütününe ilgilendiren kanun ve yönetmelik taslaklarını hazırlamak veyagörüş bildirmek,
- ❖ Rektörün onayından sonra Resmi Gazete’de yayınlanarak yürürlüğe girecek olan üniversite veya üniversitenin birimleri ile ilgili yönetmelikleri hazırlamak,
- ❖ Üniversitenin yıllık eğitim - öğretim programını ve takvimini inceleyerek karara bağlamak,
- ❖ Bir sınava bağlı olmayan fahri akademik unvanlar vermek ve fakülte kurullarının bu konudaki önerilerini karara bağlamak,
- ❖ Fakülte kurulları ile rektörlüğe bağlı enstitü ve yüksekokul kurullarının kararlarına yapılacak itirazları inceleyerek karara bağlamak,
- ❖ Üniversite yönetim kuruluna üye seçmek,
- ❖ Bu kanunla kendisine verilen diğer görevleri yapmaktır.

3. Üniversite Yönetim Kurulu

3.1. Üniversite Yönetim Kurulu Kuruluş ve İşleyişi

Üniversite yönetim kurulu; rektörün başkanlığında dekanlardan, üniversiteye bağlı değişik öğretim birim ve alanlarını temsil edecek şekilde senatoca dört yıl için seçilecek üç profesörden oluşur.

Rektör gerektiğinde yönetim kurulunu toplantıya çağırır.

Rektör yardımcıları oy hakkı olmaksızın yönetim kurulu toplantılarına katılabilirler.

3.2. Üniversite Yönetim Kurulunun Görevleri

Üniversite yönetim kurulu idari faaliyetlerde rektöre yardımcı bir organ olup aşağıdaki görevleri yapar:

- ❖ Yükseköğretim üst kuruluşları ile senato kararlarının uygulanmasında, belirlenen plan ve programlar doğrultusunda rektöre yardım etmek,
- ❖ Faaliyet plan ve programlarının uygulanmasını sağlamak; üniversiteye bağlı birimlerin önerilerini dikkate alarak yatırım programını, bütçe tasarısı taslağını incelemek ve kendi önerileri ile birlikte rektörlüğe, vakıf üniversitelerinde ise mütevelli heyetine sunmak,
- ❖ Üniversite yönetimi ile ilgili rektörün getireceği konularda karar almak,
- ❖ Fakülte, enstitü ve yüksekokul yönetim kurullarının kararlarına yapılacak itirazları inceleyerek kesin karara bağlamak,

- ❖ Bu kanun ile verilen diğer görevleri yapmaktır.

4. Fakülte Organları

4.1. Dekan

Fakültenin ve birimlerinin temsilcisi olan dekan, rektörün önereceği, üniversite içinden veya dışından üç profesör arasından Yükseköğretim Kurulunca üç yıl süre ile seçilir venormal usul ile atanır. Süresi biten dekan yeniden atanabilir. Dekan kendisine çalışmalarında yardımcı olmak üzere fakültenin aylıklı öğretim üyeleri arasından en çok iki kişiyi dekan yardımcısı olarak seçer. Ancak merkezi açıköğretim yapmakla görevli üniversitelerde, gerekli hallerde açıköğretim yapmakla görevli fakültenin dekanı tarafından dört dekan yardımcısı seçilebilir. Dekan yardımcısı, dekanca en çok üç yıl için atanır. Dekana, görevi başında olmadığı zaman yardımcılardan biri vekâlet eder. Göreve vekâlet altı aydan fazla sürerse yenibir dekan atanır.

4.1.1. Dekan Görev, Yetki ve Sorumlulukları

- ❖ Fakülte kurullarına başkanlık etmek, fakülte kurullarının kararlarını uygulamak ve fakülte birimleri arasında düzenli çalışmayı sağlamak,
- ❖ Her öğretim yılı sonunda ve istendiğinde fakültenin genel durumu ve işleyişi hakkındarektöre rapor vermek,
- ❖ Fakültenin ödenek ve kadro ihtiyaçlarını gerekçesi ile birlikte rektörlüğe bildirmek, fakülte bütçesi ile ilgili öneriyi fakülte yönetim kurulunun da görüşünü aldıktan sonra rektörlüğe sunmak,
- ❖ Fakültenin birimleri ve her düzeydeki personeli üzerinde genel gözetim ve denetim görevini yapmak,
- ❖ Bu kanun ile kendisine verilen diğer görevleri yapmaktır.

Fakültenin ve bağlı birimlerinin öğretim kapasitesinin rasyonel bir şekilde kullanılmasında ve geliştirilmesinde gerektiği zaman güvenlik önlemlerinin alınmasında, öğrencilere gerekli sosyal hizmetlerin sağlanmasında, eğitim - öğretim, bilimsel araştırma ve yayını faaliyetlerinin düzenli bir şekilde yürütülmesinde, bütün faaliyetlerin gözetim ve denetiminin yapılmasında, takip ve kontrol edilmesinde ve sonuçlarının alınmasında rektöre karşı birinci derecede sorumludur.

4.2. Fakülte Kurulu

4.2.1. Fakülte Kurulu Kuruluş ve İşleyişi

Fakülte kurulu, dekanın başkanlığında fakülteye bağlı bölümlerin başkanları ile varsa fakülteye bağlı enstitü ve yüksekokul müdürlerinden ve üç yıl için fakülte'deki profesörlerin kendi aralarından seçecekleri üç, doçentlerin kendi aralarından seçecekleri iki, doktor öğretim üyelerinin kendi aralarından seçecekleri bir öğretim üyesinden oluşur.

Fakülte kurulu normal olarak her yarıyıl başında ve sonunda toplanır. Dekan gerekli gördüğü hallerde fakülte kurulunu toplantıya çağırır.

4.2.2. Fakülte Kurulunun Görevleri

Fakülte kurulu akademik bir organ olup aşağıdaki görevleri yapar:

- ❖ Fakültenin, eğitim - öğretim, bilimsel araştırma ve yayım faaliyetleri ve bu faaliyetlerle ilgili esasları, plan, program ve eğitim - öğretim takvimini kararlaştırmak,
- ❖ Fakülte yönetim kuruluna üye seçmek,
- ❖ Bu kanunla verilen diğer görevleri yapmaktır.

4.3. Fakülte Yönetim Kurulu

4.3.1. Fakülte Yönetim Kurulu Kuruluş ve İşleyişi

Fakülte yönetim kurulu, dekanın başkanlığında fakülte kurulunun üç yıl için seçeceği üç profesör, iki doçent ve bir doktor öğretim üyesinden oluşur. Fakülte yönetim kurulu dekanın çağırması üzerine toplanır. Yönetim kurulu gerekli gördüğü hallerde geçici çalışma grupları, eğitim - öğretim koordinatörlükleri kurabilir ve bunların görevlerini düzenler.

4.3.2. Fakülte Yönetim Kurulu Görevleri

Fakülte yönetim kurulu, idari faaliyetlerde dekana yardımcı bir organ olup aşağıdaki görevleri yapar:

- ❖ Fakülte kurulunun kararları ile tespit ettiği esasların uygulanmasında dekana yardım etmek,
- ❖ Fakültenin eğitim - öğretim, plan ve programları ile takvimin uygulanmasını sağlamak,
- ❖ Fakültenin yatırım, program ve bütçe tasarısını hazırlamak,
- ❖ Dekanın fakülte yönetimi ile ilgili getireceği bütün işlerde karar almak,
- ❖ Öğrencilerin kabulü, ders intibakları ve çıkarılmaları ile eğitim - öğretim ve sınavlara ait işlemleri hakkında karar vermek,
- ❖ Bu kanunla verilen diğer görevleri yapmaktır.

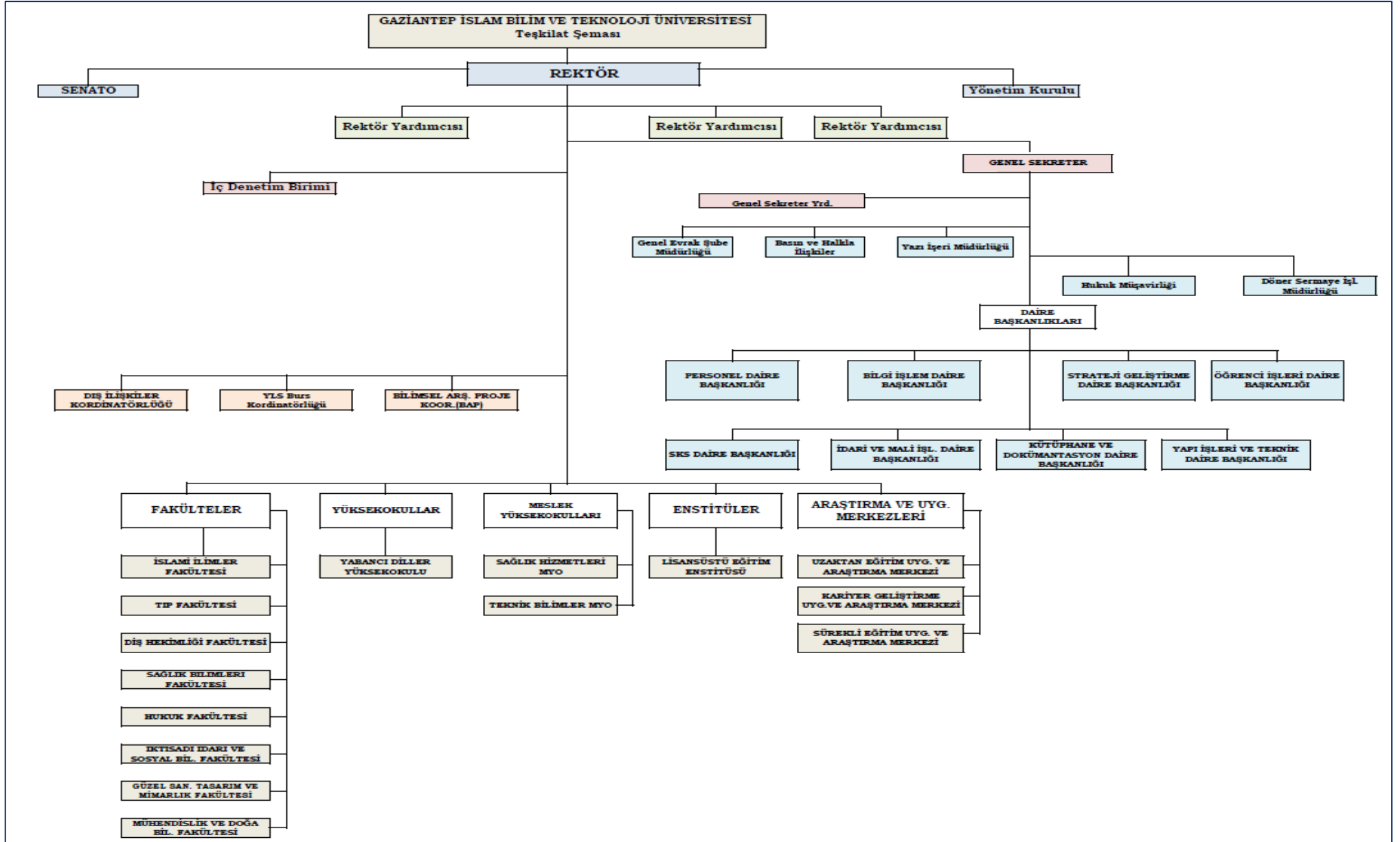
5. Enstitüler

Enstitünün organları, enstitü müdürü, enstitü kurulu ve enstitü yönetim kuruludur. Enstitü müdürü, üç yıl için ilgili fakülte dekanının önerisi üzerine rektör tarafından atanır. Rektörlüğe bağlı enstitülerde bu atama doğrudan rektör tarafından yapılır. Süresi biten müdür tekrar atanabilir. Müdürün, enstitüde görevli aylıklı öğretim elemanları arasından üç yıl için atayacağı en çok iki yardımcısı bulunur. Müdüre vekâlet etme veya müdürlüğün boşalması hallerinde yapılacak işlem, dekanlarda olduğu gibidir. Enstitü müdürü, bu kanun ile dekanlara verilmiş olan görevleri enstitü bakımından yerine getirir. Enstitü kurulu, müdürün başkanlığında, müdür yardımcıları ve enstitüyü oluşturan ana bilim dalı başkanlarından oluşur. Enstitü yönetim kurulu, müdürün başkanlığında, müdür yardımcıları, müdürce gösterilecek altı aday arasından enstitü kurulu tarafından üç yıl için seçilecek üç öğretim üyesinden oluşur. Enstitü kurulu ve enstitü yönetim kurulu, bu kanunla fakülte kurulu ve fakülte yönetim kuruluna verilmiş görevleri enstitü bakımından yerine getirirler.

6. Yüksekokullar

Yüksekokulların organları, yüksekokul müdürü, yüksekokul kurulu ve yüksekokul yönetim kuruludur. Yüksekokul müdürü, üç yıl için ilgili fakülte dekanının önerisi üzerine rektör tarafından atanır. Rektörlüğe bağlı yüksekokullarda bu atama doğrudan rektör tarafından yapılır. Süresi biten müdür tekrar atanabilir. Müdürün okulda görevli aylıklı öğretim elemanları arasından üç yıl için atayacağı en çok iki yardımcısı bulunur. Müdüre vekâlet etme veya müdürlüğün boşalması hallerinde yapılacak işlem, dekanlarda olduğu gibidir. Yüksekokul müdürü, bu kanun ile dekanlara verilmiş olan görevleri yüksekokul bakımından yerine getirir. Yüksekokul kurulu, müdürün başkanlığında, müdür yardımcıları ve okulu oluşturan bölüm veya ana bilim dalı başkanlarından oluşur. Yüksekokul yönetim kurulu; müdürün başkanlığında, müdür yardımcıları ile müdürce gösterilecek altı aday arasından yüksekokul kurulu tarafından üç yıl için seçilecek üç öğretim üyesinden oluşur. Yüksekokul kurulu ve yüksekokul yönetim kurulu, bu kanunla fakülte kurulu ve fakülte yönetim kuruluna verilmiş görevleri yüksekokul bakımından yerine getirirler.

B. Teşkilat Yapısı



C. Fiziksel Kaynaklar

Tablo 1. Yerleşke Alanı

Yerleşke Adı	Mahalle	Ada	Parsel	Mülkiyet Durumu	Yüzölçümü
GİBTÜ Yerleşkesi	Beştepe	7002	12	Maliye Hazinesi	377.105,37 m ^{2*}

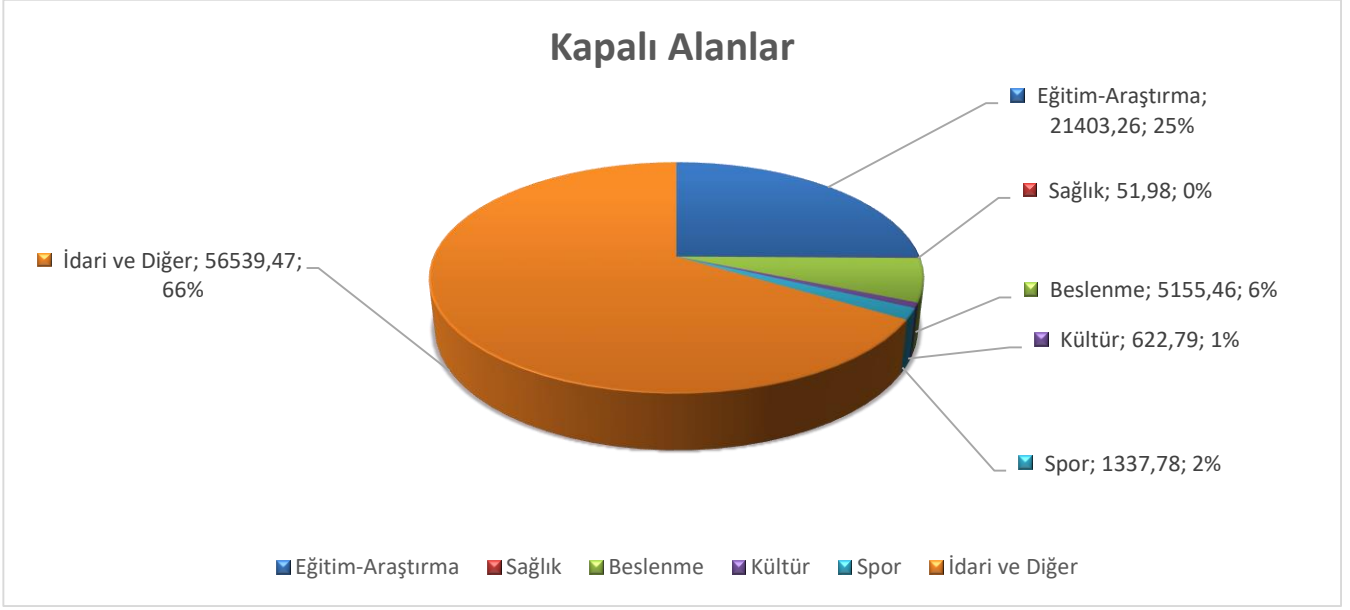
* Üniversitemiz Kampüsünün üzerinde yer aldığı 382.454,13 m² yüz ölçümüne sahip 7002 ada 12 parsel, Gaziantep Valiliği Çevre, Şehircilik ve İklim Değişikliği İl Müdürlüğünün 04.03.2022 tarihli ve E-81797891-400-3112737 sayılı yazısı gereğince Yurt Binası ve binanın üzerinde yer aldığı 5.348,76 m² alan Gaziantep Gençlik ve Spor İl Müdürlüğüne devredilmiş olup, tabloda söz konusu m² düşülerek gösterilmiştir.



Tablo 2. Mevcut Fiziki Kapalı Alanların Hizmet Alanlarına Göre Dağılımı

KULLANIM AMACI	TOPLAM KULLANIM ALANI (m ²)
Eğitim-Araştırma	21.403,26
Sağlık	51,98
Beslenme	5.155,46
Kültür	622,79
Spor	1.337,78
İdari ve Diğer	56.539,47
TOPLAM	85.110,74

Grafik 1. Mevcut Fiziki Kapalı Alanların Hizmet Alanlarına Göre Dağılımı



Tablo 3. Akademik ve İdari Personel Hizmet Alanları Dağılımı

Hizmet Alanları	Ofis Sayısı	Alan (m ²)	Kullanan Kişi Sayısı
Akademik Personel Hizmet Alanları	249	5835	169
İdari Personel Hizmet Alanları	86	2143	177
TOPLAM	335	7978	346

Tablo 4. Eğitim Alanı Sayıları

Eğitim Alanı	Kapasite(Kişi)				Toplam
	0-50	51-75	76-100	101-150	
Amfi				30	30
Sınıf	125	4			129
Atölye	1				1
Toplantı Salonu	11				11
Laboratuvar	112				112
Diğer (Konferans Salonu)			2	1	3
TOPLAM	249	4	2	31	286

1. Teknoloji ve Bilişim Altyapısı

İzmir Kâtip Çelebi Üniversitesinin ürettiği ve Cumhurbaşkanlığı Strateji ve Bütçe Başkanlığı tarafından desteklenen Üniversiteler için gerekli olan tümleşik 30 adet programdan oluşan ÜBYS (Üniversite Bilgi Yönetim Sistemi) kullanılmaktadır.

Kütüphane ve Dokümantasyon Dairesi Başkanlığı'nın kitap kayıtlarını girdiği, öğrenci ve personellerin aradıkları kitabı tarayabildikleri YORDAM katalog tarama programı üniversitemiz tarafından kullanılmaktadır.



Tablo 5. Kullanılan Yazılımlar

Yazılım	Açıklama
Ortam İzleme Yazılımı	Sistem odasının sıcaklık, nem vb. değerlerinin anlık takip edilmesi
Üniversite Bilgi Yönetim Sistemi (ÜBYS)	Evrak Akışının İzlenmesi, Öğrenci Bilgi Sistemi, Personel Bilgi Sistemi, BAP Otomasyonu ve diğer tümleşik uygulamalar.
Ofis Programları	Bilgisayarda doküman hazırlamak için kullanılan uygulamalar
Veritabanı Programı	Dosya ve kayıt oluşturmaya, veri girişini, veri düzenlemeyi, güncellemeyi ve raporlamayı kolay hale getirerek veritabanı dosyalarını ve kayıtları oluşturmak, düzenlemek ve muhafaza etmek için kullanılır.
İşletim Sistemleri	Bilgisayarların temel yazılım bileşeni olarak donanımın kaynaklarını yöneten ve uygulamaların çalışmasını sağlayan işletim sistemi
Sunucu Yazılımları	Sunucuları yönetmek için kullanılan programlar.
Yedekleme Yazılımı	Sistem ve sunucular üzerindeki verilerin güvenli olarak yedeklenmesini sağlayan programlar.
Kullanıcı Doğrulama	Kurumsal ağa dahil olan kullanıcıların doğrulamasının yapıldığı programlar.
Firewall	İç ve dış ağ trafiğini denetleyen yazılımlar.
Geçiş Kontrol Yazılımı	Kampüs araç giriş çıkışlarını kontrol etmek için kullanılan yazılım.
Kamera Kayıt	Kampüs alanındaki güvenli kameralarından alınan kayıtların depolanması ve izlenmesi için kullanılan yazılım.
Zimbra Mail Sunucu	Kurumsal e-posta hesaplarının kontrol edilmesi, yeni hesap açılması vs. işlemler için kullanılan yazılım.
Gibtü Kurumsal Web Sitesi	Üniversite ve birimlere erişim için kullanılan kurumsal web sitesi.
Aday Öğrenci Portalı	Üniversitemize yeni başlayan öğrenciler için hazırlanmış web sayfası.
Elektronik Talep Takip Sistemi	Kurum içerisinde Bilgi İşlem Daire Başkanlığına gelen taleplerin görüntülediği işleme konulduğu yazılım.
Personel Blog Sistemi	Akademik ve idari personellerin kişisel ve kurumsal bilgilerinin yer aldığı yazılım.
Envanter Takip Sistemi	Bilgi işlem daire Başkanlığı bünyesindeki malzemelerin takibi için hazırlanmış yazılım.
Elektronik Kapı Otomasyonu	Üniversitemizde kullanılan manyetik kapı sistemlerinin pil ömürlerinin takip edildiği program.

1.1. Teknolojik Kaynaklar

Yerleşke içerisindeki bağlantılarımız: Yerleşke içindeki 2 adet ana omurgamız hizmet verilen binamızda olup diğer binalara fiber optik bağlantı yapılmıştır. Her katta 2 adet yönetilebilir switch olmak üzere toplam 66 adet IPv6 uyumlu olup, tüm portları Gigabit olarak alışmaktadır. Üniversitemiz Bilgi İşlem Daire Başkanlığı tarafından aşağıda yer alan bilişim teknoloji hizmetleri sunulmaktadır.

- ❖ Türk Telekom altyapısını kullanan ULAKNET üzerinden 500 Mbps hızında internet hizmeti işlemleri,
- ❖ Üniversitemizin kampus bilişim ağ alt yapısının hazırlanması, bakım ve onarımlarının yapılması,
- ❖ Elektronik Belge Yönetim Sistemi yönetim işlerinin yürütülmesi,
- ❖ İdari ve Akademik birimlerce kullanılan tüm yazılımlar arasında gerekli durumlarda entegrasyonun sağlanması,
- ❖ Üniversitemizin görev alanına giren konularda ulusal ve uluslararası kapsamda, sistemler arası çevrim içi ve çevrim dışı veri akışının sağlanması,
- ❖ Siber güvenliğin ve veri güvenliğinin sağlanması.
- ❖ Güvenlik kameralarının bakım ve onarım işlerini yürütmek.
- ❖ Bilgi teknolojileri kapsamında, ihtiyaç olan bilişim ve elektronik sistemlerinin temini ile birlikte bakım ve onarımlarını yapmak veya yaptırmak.
- ❖ Kurum içi telefon sisteminin işletmesini yürütmek, teknik servis hizmeti vermek.
- ❖ Üniversite ve birimlerin web sayfası tasarlama, e-imza, e-posta işlemlerini kesintisiz yürütmek.
- ❖ Üniversite etkinliklerinde teknik destek sağlamak.

Tablo 6. Teknolojik Kaynaklar

1. Bilgisayar (PC) sayısı	478
Masaüstü bilgisayar sayısı	303
Taşınabilir bilgisayar sayısı	175
2. Yazıcı sayısı	167
3. Fotokopi makinesi sayısı	7
4. Yangın söndürme cihazı sayısı	295
5. Klima Sayısı	33

1.2. Kütüphane Kaynakları

Gaziantep İslam Bilim ve Teknoloji Üniversitesi Kütüphanesi, eğitim öğretim, bilimsel ve akademik çalışmalara en yeni ve ileri teknolojik gelişmelerle destek olmak amacıyla, öğretim üyelerimizin ve öğrencilerimizin ihtiyaç duyduğu basılı ve elektronik yayınları sağlamak, düzenlemek ve okuyucularımıza kaliteli bir kütüphane hizmeti sunmak amacıyla kurulmuştur.

Kütüphane ve Dokümantasyon Daire Başkanlığı; kullanıcı, personel, kütüphane dermesi,

bina ve fiziksel alanlar ile bütçe unsurlarının bir arada bulunmasıyla; üniversitenin amaç ve hedefleri doğrultusunda akademik ve idari personel ile öğrencilerinin araştırma, eğitim ve öğretimde ihtiyaç duydukları bilgi kaynaklarını sağlamak ve teknolojik gelişmeler ışığında aşağıda belirtilen kütüphanecilik hizmetlerini yerine getirmektedir.

Gaziantep İslam Bilim ve Teknoloji Üniversitesi Kütüphanesi 2500 metrekare alanı ile öğrencilerimize hizmet vermektedir. Ayrıca öğrencilerimiz için ders çalışma odaları mevcuttur.



Kütüphanemizde şu an itibariyle 30.000'den fazla kitap bulunmaktadır.

Tablo 6. Kütüphane Kaynakları

Kaynak Türü	2019	2020	2021	2022	2023
Basılı Yayınlar (Kitap, Ansiklopedi, Sözlük vs.)	25.364	26.005	27.800	28.096	30.763
Elektronik veri tabanı	-	4	5	-	6
Üye Sayısı	154	850	1.875	3.120	4.953

Tablo 7. Kütüphane ve Dokümantasyon Daire Başkanlığı Tarafından Kullanılan Programlar ve Açıklamaları

PROGRAMIN ADI	İÇERİĞİ
YORDAM BT	Kitap ve belgelerin kolayca takip edilmesi, yerleştirilmesi, sayılması, bulunması, otomatik ödünç/iade işlemlerinin gerçekleştirilmesi konusunda hızlı, güvenli ve tutarlı hizmet sunan bir programdır.(Akıllı kütüphane sistemi)

ULAKBİM'in ülkemiz araştırma kurumlarının akademik içerikli elektronik bilgi kaynaklarına etkin ve yaygın erişimlerinin sağlanması, ulusal ve uluslararası bilimsel yayın üretiminin etkinleştirilmesi amacıyla yaynevleri ve veri tabanı üreticileri ile yaptığı lisans anlaşmalarıyla ücretsiz sağlanan veri tabanlarıdır. Bu çerçevede, kütüphanemiz üzerinden toplamda on beş (15) adet veri tabanına ücretsiz erişim sağlanmaktadır.

Tablo 8. Veri Tabanları

Veri Tabanları
ClinicalKey
Turcademy
Sobiad
Akagev
Lexiqamus
Ayeum
Springer Nature E-Kitap
Lebib Yalkın Mevbank
The Company of Biologists De Gruyter Yayınevi
Statista

Akbes- Akademik Bilgi ve Eğitim Sistemi Veri Tabanı
Hiper Kitap
Academindex
Lehçediz.com
Ekual kapsamında sunulan ücretsiz veri tabanları

D. İnsan Kaynakları

GİBTÜ'nün 2023 yılı itibariyle akademik ve idari personeliyle ilgili sayısal veriler aşağıdaki tablolarda verilmiştir. Bu tablolarda yer alan personelin tümü GİBTÜ'deki birimlerde görev alan akademisyenlerden ve idari personelden oluşmaktadır. Mevcut ve yeni açılan akademik birimlere ihtiyaç doğrultusunda personel alımı devam etmektedir.

Tablo 9. Akademik Personelin Kadro ve İstihdam Şekline Göre Dağılımı

Kadro Adı	2019	2020	2021	2022	2023
Öğretim Elemanı					
Profesör	0	2	2	4	7
Doçent	2	1	4	8	16
Doktor Öğretim Üyesi	12	19	46	63	71
Öğretim Görevlisi	3	6	31	38	42
Araştırma Görevlisi	2	6	15	29	33
TOPLAM	19	35	98	142	169

Ülkemizin yeni üniversitelerinden biri olan Gaziantep İslam Bilim ve Teknoloji Üniversitesi kuruluşundan bu yana sürekli gelişmektedir. Gelişimine paralel olarak idari ve akademik personel sayısının da artması gerekmektedir. Ayrıca üniversitemizin farklılaşma stratejisi belirleyerek belirli alanlarda ihtisaslaşmasının sağlanması durumu da göz önüne alındığında idari ve akademik personelin fazlalaşması zorunlu hale gelmektedir.

1.1. Akademik Personel

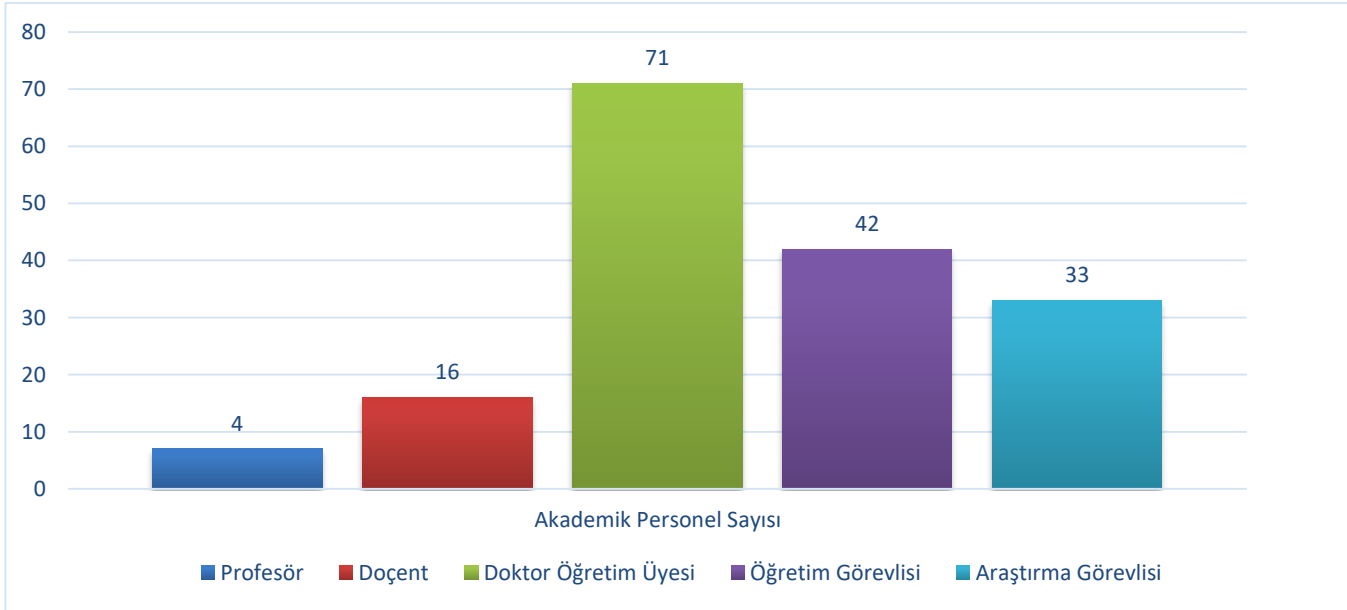
Kaynakların etkin, ekonomik ve verimli bir şekilde kullanılarak stratejik planla belirlenen hedeflere ulaşabilmesi için insan kaynaklarının doğru bir şekilde yönetilmesi çok önemlidir. Bunun için de gerekli bilgi, beceri ve yeteneklere sahip çalışanları bulundurmak, çalışanların niteliklerine uygun alanlarda istihdam etmek, liyakata göre yükselmelerine olanak sağlamak son derece önem arz etmektedir. 2023 Kasım ayı itibariyle akademik personel sayısı 169 kişi olup, personelin tamamı tam zamanlı olarak istihdam edilmektedir. Akademik personeller içerisinde kadrosu başka kurumda olup Üniversitemizde görev yapan 4 profesör bulunmaktadır. 2022 yılı aynı dönemine göre akademik personel sayısında %19

oranında bir artış yaşanmıştır. (2022 Aralık dönemi itibariyle akademik personel sayısı 98 kişidir.)

Tablo 10. Akademik Personelin Bölüm / Birimlere Göre Dağılımı

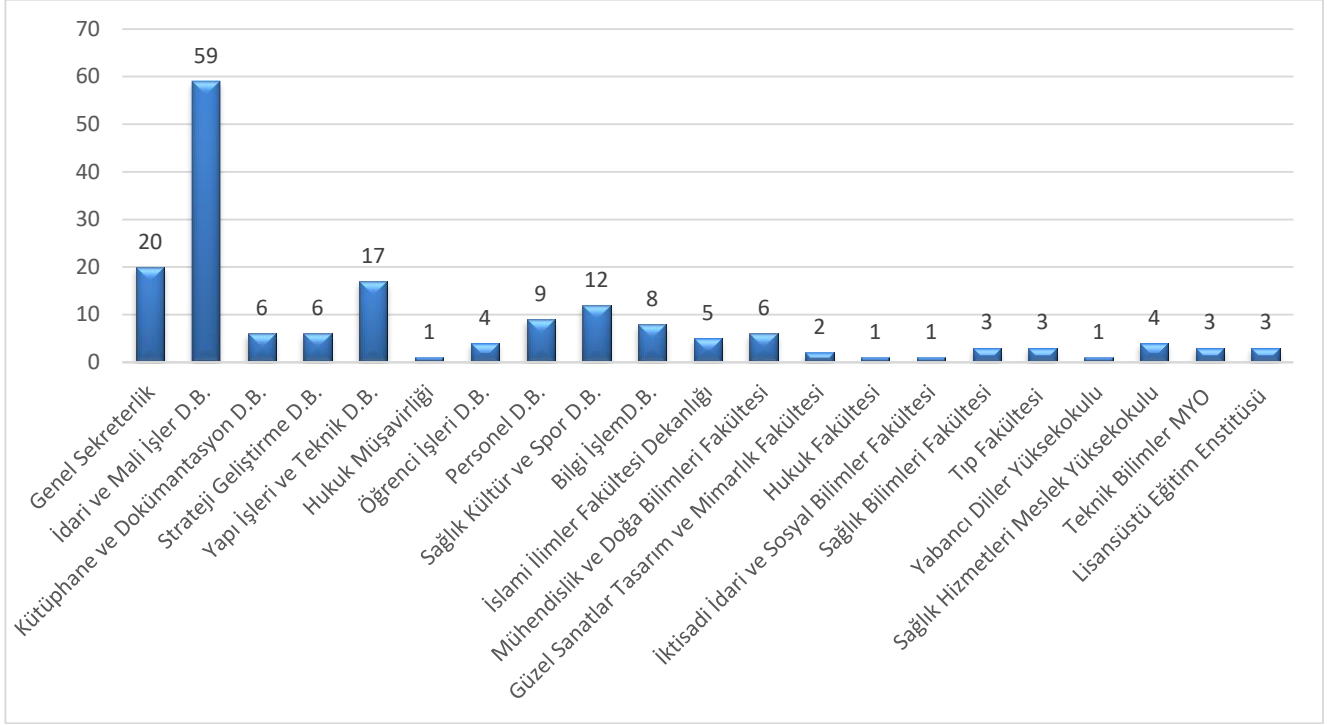
Bölüm/Birim Adı	Profesör	Doçent	Dr. Öğr. Üyesi	Öğretim Görevlisi	Araştırma Görevlisi	Toplam
Rektörlük (Ortak dersler)	0	0	0	4	0	4
Tıp Fakültesi	4	7	25	0	8	44
Sağlık Bilimleri Fakültesi	1	0	12	3	7	23
Müh. ve Doğa Bil. Fakültesi	2	4	13	0	6	25
Güzel San. Tasarım Mimarlık Fak.	0	0	3	0	0	3
İslami İlimler Fakültesi	0	5	13	4	12	34
Hukuk Fakültesi	0	0	0	0	0	0
Diş Hekimliği Fakültesi	0	0	0	0	0	0
Teknik Bilimler MYO	0	0	0	9	0	9
SHMYO	0	0	0	17	0	17
Yabancı Diller YO.	0	0	5	5	0	10
TOPLAM	7	16	71	42	33	169

Grafik 2. Akademik Personel Sayısı



1.2. İdari Personel

Üniversitemiz personel istihdamının temel misyonu; insan gücü planlaması ve personel politikaları ile ilgili çalışmalar yapmak, personel sistemlerinin geliştirilmesi ile ilgili önerilerde bulunmak, idari ve akademik personelin atama, özlük, kadro ve emeklilik işleri ile ilgili işlemlerini gerçekleştirmek, üniversite genelinde yer alan özlük işleri birimlerini bilgilendirmek ve yol göstermek, süratli, doğru, verimli, düzenli, uyumlu ve koordineli hizmet sunarak "ÖNCE İNSAN" odaklı bir anlayışla mutlu bireylerden oluşan mutlu bir topluma ulaşmak amacını taşımaktadır.

Grafik 3. İdari Personel Sayısı**1.3. Diğer Personel**

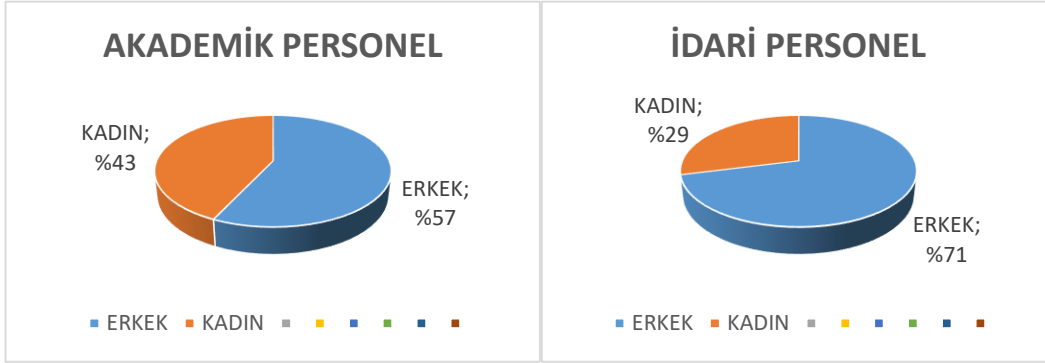
Üniversitemizde görevlendirme ile gelen personel sayımız yedi(7)dir.

Tablo 12. Diğer Personel Sayısı

PERSONEL TİPİ	TOPLAM
Görevlendirme	7
TOPLAM	7

Tablo 13. Üniversite Geneli İdari ve Akademik Cinsiyet Dağılımı Tablosu

	ERKEK	KADIN	TOPLAM
Akademik Personel	96	73	169
İdari Personel	126	51	177
TOPLAM	222	124	346

Grafik 4. Üniversite Geneli İdari ve Akademik Personelin Cinsiyet Dağılımı Grafiği**E. Diğer Hususlar**

Gaziantep İslam Bilim ve Teknoloji Üniversitesi 8 fakülte, 1 yüksekokul, 2 meslek yüksekokulu, 1 enstitü, 3 araştırma merkezi ve 5 Akademik Koordinatörlükleri ile eğitim, araştırma ve topluma hizmet faaliyetlerini yürütmektedir. Üniversitemizde Aralık 2023 tarihi itibarıyla aktif olarak 5 yüksek lisans, 9 lisans, 6 ön lisans bölümü bulunmaktadır. Üniversitemiz ihtiyaç duyulan alanlarda lisans ve lisansüstü programlarda eğitim vermektedir.

Kuruluşunun ikinci yılında lisansüstü programlara başlayan üniversitemiz seçkin araştırmacılara sahip olup bünyesinde geniş bir araştırma altyapısını barındırmaktadır. Bilimsel araştırmalarını katlayarak devam ettiren üniversitemizdeki yayınların kalitesinin ve sayısının artırılması için stratejiler geliştirilmekte ve uluslararası araştırma fonlarından pay alınması için lüzumlu olan çalışmalar güncellenerek devam etmektedir.

Üniversitemizde bölüm ve anabilim dallarının eğitim öğretim faaliyetlerini verimli bir şekilde gerçekleştirebilecekleri ve teknolojik bakımdan uygun derslik, bilgisayar laboratuvarları, toplantı salonları, kütüphane, klinik, sergi alanları vb. ortamlar mevcuttur. Öğrencilerin kullanımına yönelik teknolojik donanımlı çalışma alanları, spor alanları, kütüphane gibi tesis ve altyapı birimleri her an hizmet verebilecek şekilde hazır tutulmaktadır. Lisans ve lisansüstü programlarımızda yabancı öğrenciler eğitim almakta olup bu katılıma yönelik çalışmalar yürütülmektedir.



1. Eğitim Hizmetleri

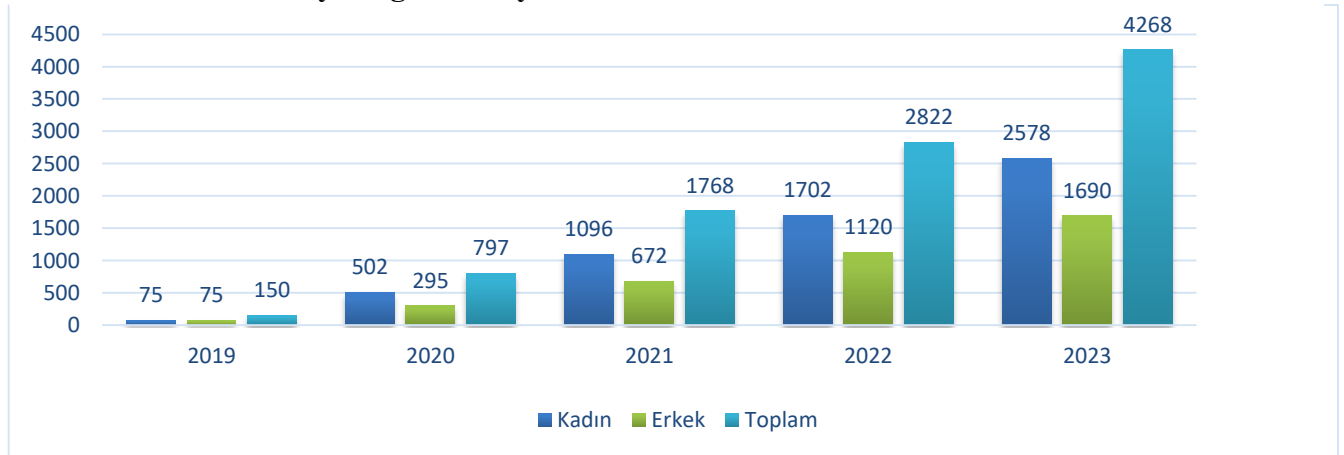
Tablo 14. Öğrenci Sayıları

Eğitim Türü	Akademik Birim	Bölüm	Program	Öğretim Türü	Kız	Erkek	Toplamlar	
Lisans	Güzel Sanatlar, Tasarım ve Mimarlık Fakültesi	Gastronomi ve Mutfak Sanatları Bölümü	Gastronomi ve Mutfak Sanatları Programı	Birinci Öğretim	57	37	94	
			Gastronomi ve Mutfak Sanatları Bölümü Toplamı :		57	37	94	
	İslami İlimler Fakültesi	İslami İlimler Bölümü	İslami İlimler Bölümü	İslami İlimler Programı	Birinci Öğretim	523	216	739
				İslami İlimler (M.T.O.K.)	Birinci Öğretim	26	22	48
				İslami İlimler Bölümü Toplamı :		549	238	787
		İslami İlimler Bölümü (Arapça)	İslami İlimler (Arapça) (M.T.O.K.)	Birinci Öğretim	9	20	29	
			İslami İlimler Programı (Arapça)	Birinci Öğretim	141	71	212	
			İslami İlimler Bölümü (Arapça) Toplamı :	150	91	241		
				699	329	1028		
	Mühendislik ve Doğa Bilimleri Fakültesi	Bilgisayar Mühendisliği Bölümü	Bilgisayar Mühendisliği Bölümü	Bilgisayar Mühendisliği Programı	Birinci Öğretim	124	207	331
				Bilgisayar Mühendisliği Bölümü Toplamı :		124	207	331
		Elektrik Elektronik Mühendisliği Bölümü	Elektrik Elektronik Mühendisliği Bölümü	Elektrik Elektronik Mühendisliği Programı	Birinci Öğretim	41	186	227
				Elektrik Elektronik Mühendisliği Bölümü Toplamı :		41	186	227
		Endüstri Mühendisliği Bölümü	Endüstri Mühendisliği Bölümü	Endüstri Mühendisliği Programı	Birinci Öğretim	73	60	133
				Endüstri Mühendisliği Bölümü Toplamı :		73	60	133
				238	453	691		
	Sağlık Bilimleri Fakültesi	Ebelik Bölümü	Ebelik Bölümü	Ebelik Programı	Birinci Öğretim	256	0	256
				Ebelik Bölümü Toplamı :		256	0	256
		Fizyoterapi ve Rehabilitasyon Bölümü	Fizyoterapi ve Rehabilitasyon Bölümü	Fizyoterapi ve Rehabilitasyon Programı	Birinci Öğretim	80	26	106
Fizyoterapi ve Rehabilitasyon Bölümü Toplamı :				80	26	106		
Hemşirelik Bölümü	Hemşirelik Bölümü	Hemşirelik Programı	Birinci Öğretim	322	123	445		
		Hemşirelik Bölümü Toplamı :		322	123	445		
			658	149	807			
Tıp Fakültesi	Tıp Fakültesi	Tıp Programı	Tıp Programı	Birinci Öğretim	87	79	166	
			Toplamı :		87	79	166	
			87	79	166			
Yabancı Diller Yüksekokulu	Mütercim ve Tercümanlık Bölümü	Mütercim ve Tercümanlık Bölümü	Arapça Mütercim ve Tercümanlık Programı	Birinci Öğretim	24	12	36	
			İngilizce Mütercim ve Tercümanlık Programı	Birinci Öğretim	22	12	34	
			Mütercim ve Tercümanlık Bölümü Toplamı :		46	24	70	
			46	24	70			
Lisans Toplamı :					1785	1071	2856	
Önlisans	Sağlık Hizmetleri Meslek Yüksekokulu	Fizyoterapi ve Rehabilitasyon Bölümü	Fizyoterapi Programı	Birinci Öğretim	189	51	240	
			Fizyoterapi ve Rehabilitasyon Bölümü Toplamı :		189	51	240	
		Sağlık ve Bakım Hizmetleri Bölümü	Sağlık ve Bakım Hizmetleri Bölümü	Yaşlı Bakım Programı	Birinci Öğretim	137	44	181
				Sağlık ve Bakım Hizmetleri Bölümü Toplamı :		137	44	181
		Tıbbi Hizmetler ve Teknikler Bölümü	Tıbbi Hizmetler ve Teknikler Bölümü	Ameliyathane Hizmetleri Programı	Birinci Öğretim	42	6	48
	İlk ve Acil Yardım Programı			Birinci Öğretim	118	52	170	
	Tıbbi Laboratuvar Teknikleri Programı			Birinci Öğretim	126	49	175	
			Tıbbi Hizmetler ve Teknikler Bölümü Toplamı :	286	107	393		
				612	202	814		
	Teknik Bilimler Meslek Yüksekokulu	Bilgisayar Teknolojisi Bölümü	Bilgisayar Teknolojisi Bölümü	Bilgisayar Programcılığı Programı	Birinci Öğretim	52	111	163
Bilgisayar Teknolojisi Bölümü Toplamı :				52	111	163		
Elektronik ve Otomasyon Bölümü		Elektronik ve Otomasyon Bölümü	Radio ve Televizyon Teknolojisi Programı	Birinci Öğretim	46	70	116	
			Elektronik ve Otomasyon Bölümü Toplamı :		46	70	116	
Makine ve Metal Teknolojileri Bölümü		Makine ve Metal Teknolojileri Bölümü	Makine Programı	Birinci Öğretim	15	107	122	
	Makine ve Metal Teknolojileri Bölümü Toplamı :		15	107	122			
			113	288	401			
Önlisans Toplamı :					725	490	1215	
Lisansüstü	Lisansüstü Eğitim Enstitüsü	Elektrik-Elektronik Mühendisliği Ana Bilim Dalı	Elektrik-Elektronik Mühendisliği Tezli Yüksek Lisans Programı	Birinci Öğretim	5	32	37	
			Elektrik-Elektronik Mühendisliği Tezsiz Yüksek Lisans Programı	İkinci Öğretim	0	0	0	
			Elektrik-Elektronik Mühendisliği Ana Bilim Dalı Toplamı :		5	32	37	
		Fizyoterapi ve Rehabilitasyon Ana Bilim Dalı	Fizyoterapi ve Rehabilitasyon Ana Bilim Dalı	Fizyoterapi ve Rehabilitasyon Tezli Yüksek Lisans Programı	Birinci Öğretim	6	0	6
				Fizyoterapi ve Rehabilitasyon Ana Bilim Dalı Toplamı :		6	0	6
		Histoloji ve Embriyoloji Ana Bilim Dalı	Histoloji ve Embriyoloji Ana Bilim Dalı	Histoloji ve Embriyoloji Tezli Yüksek Lisans Programı	Birinci Öğretim	7	2	9
				Histoloji ve Embriyoloji Ana Bilim Dalı Toplamı :		7	2	9
		Temel İslam Bilimleri Ana Bilim Dalı	Temel İslam Bilimleri Ana Bilim Dalı	Temel İslam Bilimleri Tezli Yüksek Lisans Programı	Birinci Öğretim	27	81	108
Temel İslam Bilimleri Tezsiz Yüksek Lisans Programı	İkinci Öğretim			23	14	37		
Temel İslam Bilimleri Ana Bilim Dalı Toplamı :				50	95	145		
			68	129	197			
Lisansüstü Toplamı :					68	129	197	
GENEL TOPLAM :					2578	1690	4268	

Tablo 15. Fakültesi/Yüksekokulu/Meslek Yüksekokulu Öğrenci Doluluk Oranları

Bölüm Adı	2023 Kontenjan	Yerleşen (ÖSYM)	Oran (%)
Tıp Fakültesi	96	96	%100
İslami İlimler Fakültesi/İslami İlimler	177	173	%97
İslami İlimler Fakültesi/İslami İlimler (M.T.O.K.)	20	19	%95
İslami İlimler Fakültesi/İslami İlimler (Arapça)	67	66	%98
İslami İlimler Fakültesi/İslami İlimler (Arapça) (M.T.O.K.)	14	13	%92
Mühendislik ve Doğa Bilimleri Fakültesi/Bilgisayar Mühendisliği	90	90	%100
Mühendislik ve Doğa Bilimleri Fakültesi/Elektrik-Elektronik Mühendisliği	65	64	%98
Mühendislik ve Doğa Bilimleri Fakültesi/ Endüstri Mühendisliği	65	56	%86
Sağlık Bilimleri Fakültesi/Ebelik	79	79	%100
Sağlık Bilimleri Fakültesi/Fizyoterapi ve Rehabilitasyon	67	66	%98
Sağlık Bilimleri Fakültesi/Hemşirelik	119	120	%101
Güzel Sanatlar, Tasarım ve Mimarlık Fakültesi/Gastronomi ve Mutfak Sanatları	52	51	%98
Yabancı Diller Yüksekokulu/Arapça Mütercim ve Tercümanlık	40	36	%90
Yabancı Diller Yüksekokulu/İngilizce Mütercim ve Tercümanlık	40	34	%85
Sağlık Hizmetleri Meslek Yüksekokulu/Ameliyathane Hizmetleri	52	48	%92
Sağlık Hizmetleri Meslek Yüksekokulu/Fizyoterapi	104	102	%98
Sağlık Hizmetleri Meslek Yüksekokulu/ İlk ve Acil Yardım	79	78	%98
Sağlık Hizmetleri Meslek Yüksekokulu/Tıbbi Laboratuvar Teknikleri	79	75	%94
Sağlık Hizmetleri Meslek Yüksekokulu/Yaşlı Bakımı	79	78	%98
Teknik Bilimler Meslek Yüksekokulu/Bilgisayar Programcılığı	67	63	%94
Teknik Bilimler Meslek Yüksekokulu/Makine	52	50	%96
Teknik Bilimler Meslek Yüksekokulu/Radyo ve Televizyon Teknolojisi	52	49	%94

Grafik 5. Yıllar İtibariyle Öğrenci Sayıları



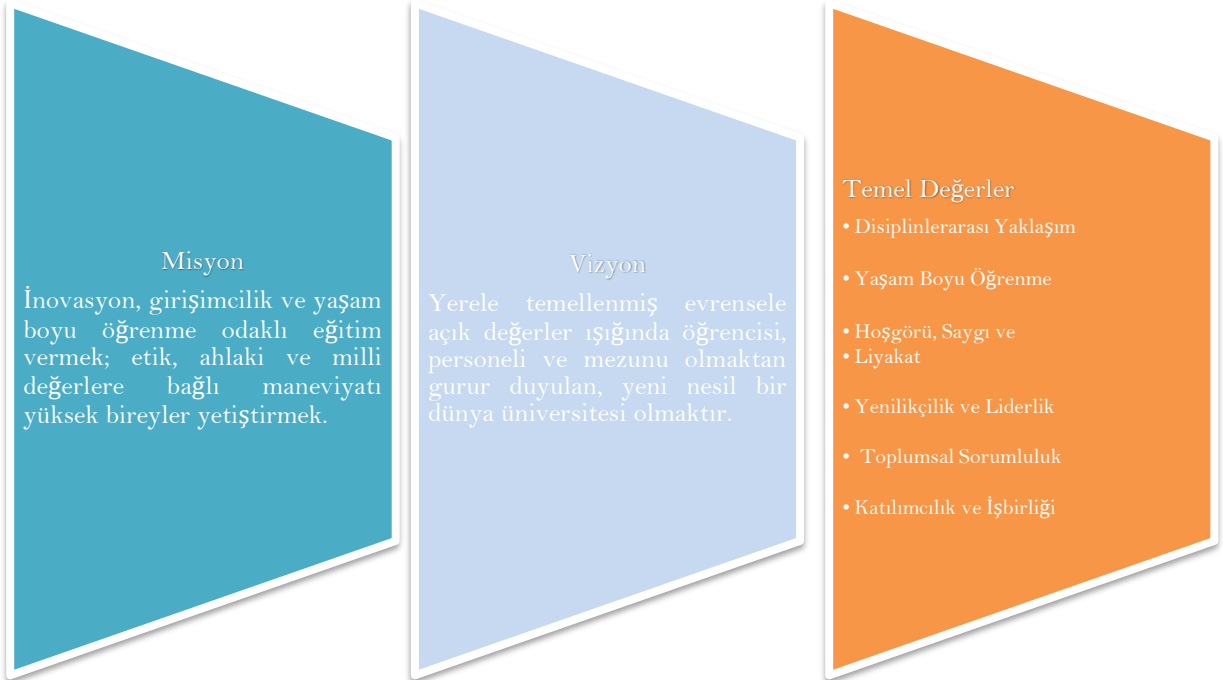
II. PERFORMANS BİLGİLERİ

A. Temel Politika ve Öncelikler

Üniversitemiz; 18 Mayıs 2018 tarih ve 30425 sayılı Resmi Gazetede yayınlanan Yükseköğretim Kanunu ile Bazı Kanun ve Kanun Hükmünde Kararnamelerde Değişiklik Yapılmasına Dair, kabul tarihi 09/05/2018 olan 7141 numaralı Kanunla, 2809 sayılı kanuna yapılan ek maddeyle önce Gaziantep Bilim ve Teknoloji Üniversitesi adıyla, daha sonra ise 18 Ocak 2019 tarih ve 30659 sayılı Resmi Gazetede yayınlanan Vergi Kanunları ile Bazı Kanun ve Kanun Hükmünde Kararnamelerde Değişiklik Yapılmasına Dair, kabul tarihi 17/01/2019 olan 7161 numaralı Kanunun 14. maddesi ile 2809 sayılı Kanunun ek 178. maddesi başlığının birinci fıkrasında yer alan “Gaziantep Bilim ve Teknoloji Üniversitesi” ibareleri, “Gaziantep İslam Bilim ve Teknoloji Üniversitesi” olarak değiştirilmesi ile kurulmuştur.

Üniversitemiz Cumhurbaşkanlığı tarafından yayınlanan Orta Vadeli Program, Yıllık Programlar, Yılı Bütçe Kanunu, Yatırım Programı, Kalkınma Planları çerçevesinde, yüklenmiş olan misyonlar doğrultusunda eğitim hizmetlerini yerine getirmektedir. Tahsis edilen ödeneklerin kullanımında gerekli hassasiyetleri gözetilerek iş ve işlemler yürütülmektedir.

B. Amaç ve Hedefler



2022-2026 dönemini kapsayacak olan Üniversitemiz Stratejik Planı Cumhurbaşkanlığı Strateji ve Bütçe Başkanlığı tarafından kabul edilerek yürürlüğe girmiştir. Üniversitemiz Stratejik Planında yer alan amaç ve hedeflere aşağıdaki tabloda yer verilmiştir.

Tablo 16. Stratejik Amaçlar ve Hedefler

Stratejik Amaçlar	Hedefler
<p>AMAÇ 1-</p> <p>EVRENSEL VE MİLLİ DEĞERLERİ ÖZÜMSEMİŞ, YENİLİKÇİ, NİTELİKLİ VE REKABETÇİ MEZUNLAR YETİŞTİRMEK</p>	<p>Hedef 1.1: Mesleki yeterliğini tamamlamış ve hayat boyu öğrenmeye açık mezunlar yetiştirmek,</p> <p>Hedef 1.2: Ön Lisans, lisans ve lisansüstü programlarının kontenjanlarında istenilen doluluk oranına sahip olmak,</p> <p>Hedef 1.3: En yüksek yüzdelik dilime girmiş olan öğrencilerin tercih ettiği üniversite olmak,</p> <p>Hedef 1.4: Yabancı dillerde nitelikli eğitimler vermek ve uluslararası öğrenci sayısını artırmak,</p> <p>Hedef 1.5: Uluslararası kuruluşlarla akredite olarak öğrenci değişim programlarını çeşitlendirmek</p>
<p>AMAÇ 2:</p> <p>ARAŞTIRMA AMAÇLI BİLİMSEL FAALİYETLERİ ARTIRMAK</p>	<p>Hedef 2.1: Bilimsel araştırma projeleri desteklerinin ve sayısının artırılması</p> <p>Hedef 2.2: Ulusal ve uluslararası sıralama endekslerinde yer almak ve üst sıralara yerleşmek.</p>
<p>AMAÇ 3:</p> <p>GİRİŞİMCİ VE İNOVATİF BİLİMSEL FAALİYETLERİNİ ARTIRMAK</p>	<p>Hedef 3.1: Girişimci ve inovatif faaliyetleri arttırmak için gerekli altyapı oluşturmak</p> <p>Hedef 3.2: AR-GE faaliyetleri yapılmasına teşvik etmek ve sayısını arttırmak,</p> <p>Hedef 3.3: Girişimcilik faaliyetlerini arttırmak.</p>
<p>AMAÇ 4:</p> <p>ÜNİVERSİTE KAMU, SANAYİ VE SİVİL TOPLUM KURULUŞLARI İLE İŞ BİRLİĞİ YAPARAK TOPLUMUN HER ALANDAKİ PROJELERİNE KATKI SAĞLAMAK</p>	<p>Hedef 4.1: Akademik, idari personel ve öğrencilerin katılımları ile sosyal, bilimsel, kültürel ve ekonomik hayatın tüm ihtiyaçlarına katkı sağlayacak platformlar oluşturulmasına katkı sağlamak ve teşvik etmek.</p>
<p>AMAÇ 5:</p> <p>ÜNİVERSİTENİN EĞİTİM, ARAŞTIRMA, TOPLUMSAL SORUMLULUK VE GİRİŞİMCİLİK STRATEJİLERİ İLE UYUMLU VE ONLARI DESTEKLEYİCİ FİZİKİ ALTYAPIYI VE İNSAN KAYNAKLARINI GELİŞTİRMEK</p>	<p>Hedef 5.1: Fiziksel alanın ve altyapının iyileştirilmesi,</p> <p>Hedef 5.2: Kütüphane hizmetlerinin kalitesinin artırılması,</p> <p>Hedef 5.3: İnsan kaynaklarının nitel ve nicel olarak geliştirilmesi,</p> <p>Hedef 5.4: Kurumsal kalite ve strateji çalışmalarının geliştirilmesi,</p> <p>Hedef 5.5: Kurumsal gelişimde katılımcı bir üniversite olmak.</p>

Tablo 17. Alt Program Hedefleri Stratejik Plan İlişkisi Tablosu

ALT PROGRAM HEDEFLERİ VE STRATEJİK PLAN İLİŞKİSİ

Kurum: GAZİANTEP İSLAM BİLİM VE TEKNOLOJİ ÜNİVERSİTESİ			
Yıl	2024		
PROGRAM ADI	ALT PROGRAM ADI	ALT PROGRAM HEDEFLERİ	İLİŞKİLİ OLDUĞU STRATEJİK AMAÇ
ARAŞTIRMA, GELİŞTİRME VE YENİLİK	ARAŞTIRMA ALTYAPILARI	Ülkemizin bilgi birikiminin artırılmasına ve teknolojik gelişimine katkıda bulunmak üzere yükseköğretim kurumlarında araştırma altyapılarının kurulması ve kapasitelerinin güçlendirilmesi	Araştırma Amaçlı Bilimsel Faaliyetleri Artırmak
	YÜKSEKÖĞRETİMDE BİLİMSEL ARAŞTIRMA VE GELİŞTİRME	Yükseköğretim kurumlarında inovasyon amaçlı bilimsel çalışmaların artırılması	Araştırma Amaçlı Bilimsel Faaliyetleri Artırmak
HAYAT BOYU ÖĞRENME	YÜKSEKÖĞRETİM KURUMLARI SÜREKLİ EĞİTİM FAALİYETLERİ	Toplumun tüm kesimlerine ihtiyaç duyduğu alanlarda eğitimler verilmesi, kamu kurum ve kuruluşları, özel sektör ve uluslararası kuruluşlarla işbirliğinin gelişmesine katkıda bulunulması	
TEDAVİ EDİCİ SAĞLIK	TEDAVİ HİZMETLERİ	Tedavi edici sağlık hizmetinin erişilebilir ve etkili olarak sunulmasının sağlanması	
YÜKSEKÖĞRETİM	ÖĞRETİM ELEMANLARINA SAĞLANAN BURS VE DESTEKLER	Alanında yetkin, araştırmacı, bilgi üreten ve aktaran akademisyenler yetiştirilmesi	Üniversite Kamu, Sanayi Ve Sivil Toplum Kuruluşları İle İş Birliği Yaparak Toplumun Her Alandaki Projelerine Katkı Sağlamak
	ÖN LİSANS EĞİTİMİ, LİSANS EĞİTİMİ VE LİSANSÜSTÜ EĞİTİM	Mesleki yeterlilik sahibi ve gelişime açık mezunlar yetiştirilmesi	Evrensel Ve Millî Değerleri Özümsemiş, Yenilikçi, Nitelikli Ve Rekabetçi Mezunlar Yetiştirmek
	YÜKSEKÖĞRETİMDE ÖĞRENCİ YAŞAMI	Yükseköğretim öğrencilerine sunulan beslenme ve barınma hizmetlerinin kalitesinin artırılması; öğrencilerin kişisel ve sosyal gelişimi desteklenerek yaşam kalitesinin yükseltilmesi	Evrensel Ve Millî Değerleri Özümsemiş, Yenilikçi, Nitelikli Ve Rekabetçi Mezunlar Yetiştirmek Üniversitenin Eğitim, Araştırma, Toplumsal Sorumluluk ve Girişimcilik Stratejileri İle Uyumlu ve Onları Destekleyici Fiziki Altyapıyı ve İnsan Kaynaklarını Geliştirmek

C. Performans Hedef ve Göstergeleri İle Faaliyetler

1. Gaziantep İslam Bilim ve Teknoloji Üniversitesi Performans Bilgileri

Bütçe Yılı: 2024

Program Adı: ARAŞTIRMA, GELİŞTİRME VE YENİLİK

Alt Program Adı: YÜKSEKÖĞRETİMDE BİLİMSEL ARAŞTIRMA VE GELİŞTİRME

Gereke ve Açıklamalar

Bilimsel araştırma ve geliştirmelerin sonucunda elde edilecek çıktılardan, bölgenin kalkınmasına katkı sağlaması ve iç/dış paydaşlar ile yapılacak ortak çalışmaların bilime ve ülke ekonomisine katkı sağlaması hedeflenmektedir.

Alt Program Hedefi:

Yükseköğretim kurumlarında inovasyon amaçlı bilimsel çalışmaların artırılması

Performans Göstergeleri

Performans Göstergesi	Ölçü Birimi	0	2023 Planlanan	2023 YS Gerç. Tahmini	2024 Hedef	2025 Tahmin	2026 Tahmin
1- Ar-ge'ye harcanan bütçenin toplam bütçeye oranı	Oran	0	0	0	0	0	0

Göstergeye İlişkin Açıklama:

Hesaplama Yöntemi: -

Verinin Kaynağı:

Sorumlu İdare:

Performans Göstergesi	Ölçü Birimi	0	2023 Planlanan	2023 YS Gerç. Tahmini	2024 Hedef	2025 Tahmin	2026 Tahmin
2- Ar-ge sonucu ortaya çıkan ürünlere ilişkin alınan patent sayısı	Sayı	0	2	2	2	2	3

Göstergeye İlişkin Açıklama

Üniversitemiz akademik personelinin ve öğrencilerinin yapmış olduğu başarılı çalışmaların sinai haklarının elde edilmesi ve korunması için gerekli önlemler alınmaktadır.

Hesaplama Yöntemi

Ar-Ge sonucu ortaya çıkan ürünlere ilişkin alınan patent sayısının toplanması yöntemi ile hesaplanmaktadır.

Verinin Kaynağı

Tüm akademik birimler, Rektörlük

Sorumlu İdare

Gaziantep İslam Bilim ve Teknoloji Üniversitesi

Performans Göstergesi	Ölçü Birimi	0	2023 Planlanan	2023 YS Gerç. Tahmini	2024 Hedef	2025 Tahmin	2026 Tahmin
3- Ar-ge sonucu ticarileştirilen ürün sayısı	Sayı	0	2	2	2	2	3

Göstergeye İlişkin Açıklama

Araştırma Geliştirme faaliyetleri sonucu ortaya çıkan ürün ve hizmetin ekonomiye kazandırılması amaçlanmaktadır.

Hesaplama Yöntemi

Ar-Ge sonucu ticarileştirilen ürün sayısı.

Verinin Kaynağı

Gaziantep İslam Bilim ve Teknoloji Üniversitesi Kalite Kurulu, Üniversite Rektörlüğü

Sorumlu İdare

Gaziantep İslam Bilim ve Teknoloji Üniversitesi

Performans Göstergesi	Ölçü Birimi	0	2023 Planlanan	2023 YS Gerç. Tahmini	2024 Hedef	2025 Tahmin	2026 Tahmin
4- Araştırma merkezleri gelir miktarı	TL	0	0	0	0	0	0

Göstergeye İlişkin Açıklama:

Hesaplama Yöntemi: -

Verinin Kaynağı:

Sorumlu İdare:

Performans Göstergesi	Ölçü Birimi	0	2023 Planlanan	2023 YS Gerç. Tahmini	2024 Hedef	2025 Tahmin	2026 Tahmin
5- Araştırma merkezlerinin sanayi ile yaptığı proje sayısı	Sayı	0	1	1	1	1	2

Göstergeye İlişkin Açıklama	Üniversitemiz bünyesinde faaliyet gösteren Kariyer Geliştirme Uygulama ve Araştırma Merkezi ile Uzaktan Eğitim Uygulama ve Araştırma Merkezi tarafından gerçekleştirilecek çalışmalar ve bu çalışmaların sanayi ile ortak proje haline dönüşümü için faaliyetlerde bulunulması planlanmaktadır.						
Hesaplama Yöntemi	Araştırma merkezlerinin sanayi ile yaptığı proje sayısı.						
Verinin Kaynağı	Gaziantep İslam Bilim ve Teknoloji Üniversitesi Araştırma Merkezleri, Rektörlük, Genel Sekreterlik						
Sorumlu İdare	Gaziantep İslam Bilim ve Teknoloji Üniversitesi						

Performans Göstergesi	Ölçü Birimi	2022	2023 Planlanan	2023 YS Gerç. Tahmini	2024 Hedef	2025 Tahmin	2026 Tahmin
6- BAP kapsamında desteklenen araştırma projeleri sayısı	Sayı	5	12	12	25	30	35

Göstergeye İlişkin Açıklama:	Üniversitemizde Bilimsel Araştırma Projeleri Koordinatörlüğünde proje kabulü yapılarak bilimsel araştırma geliştirme faaliyetleri desteklenmektedir. Cari yılda BAP kapsamında araştırma geliştirme faaliyetlerinin yürütülmesi için gerekli tedbirler alınacaktır.						
Hesaplama Yöntemi:	BAP Kapsamında desteklenen proje sayılarının toplamı.						
Verinin Kaynağı:	Gaziantep İslam Bilim ve Teknoloji Üniversitesi Stratejik Planı, Rektörlük, BAP Koordinatörlüğü						
Sorumlu İdare:	Gaziantep İslam Bilim ve Teknoloji Üniversitesi						

Performans Göstergesi	Ölçü Birimi	2022	2023 Planlanan	2023 YS Gerç. Tahmini	2024 Hedef	2025 Tahmin	2026 Tahmin
7- Öğretim elemanı başına düşen ar-ge proje sayısı	Sayı	0,03	0,08	0,08	0,01	0,01	0,02

Göstergeye İlişkin Açıklama	Öğretim elemanı sayısının artmasına paralel olarak Araştırma Geliştirme Proje sayısının da artması sağlanacaktır.						
Hesaplama Yöntemi	Araştırma Geliştirme Proje sayısının öğretim elemanı sayısına bölünmesi ile hesaplanmaktadır.						
Verinin Kaynağı	Tüm akademik Birimler, Rektörlük, Rektörlük, Personel Daire Başkanlığı, BAP Koordinatörlüğü						
Sorumlu İdare	Gaziantep İslam Bilim ve Teknoloji Üniversitesi						

Performans Göstergesi	Ölçü Birimi	0	2023 Planlanan	2023 YS Gerç. Tahmini	2024 Hedef	2025 Tahmin	2026 Tahmin
8- Patent, faydalı model ve endüstriyel tasarım başvuru sayısı	Sayı	0	1	1	1	1	2

Göstergeye İlişkin Açıklama	Araştırma Geliştirme faaliyetleri sonucu ortaya çıkması muhtemel mal ve ürünlerin ekonomik değerlerinin ortaya konulması amacıyla çalışmalar yapılacaktır.						
Hesaplama Yöntemi	Patent, faydalı model ve endüstriyel tasarım başvuru sayısının toplamı olarak hesaplanmaktadır.						
Verinin Kaynağı	Rektörlük, Tüm İdari ve Akademik Birimler.						
Sorumlu İdare	Gaziantep İslam Bilim ve Teknoloji Üniversitesi						

Performans Göstergesi	Ölçü Birimi	2022	2023 Planlanan	2023 YS Gerç. Tahmini	2024 Hedef	2025 Tahmin	2026 Tahmin
9- Ulusal ve uluslararası kuruluşlar tarafından desteklenen ar-ge projesi sayısı	Sayı	2	1	2	15	18	25

Göstergeye İlişkin Açıklama	Üniversitemiz akademik personelleri tarafından araştırma geliştirme faaliyetleri kapsamında ve uluslararasılaşma misyonu kapsamında ulusal ve uluslararası kuruluşlar tarafından desteklenen ar-ge proje sayısının artırılması için gerekli faaliyetler yürütülecektir.						
Hesaplama Yöntemi	Ulusal ve uluslararası kuruluşlar tarafından desteklenen ar-ge proje sayısının toplamının alınması ile hesaplanmaktadır.						
Verinin Kaynağı	Rektörlük, Kalite Koordinatörlüğü						
Sorumlu İdare	Gaziantep İslam Bilim ve Teknoloji Üniversitesi						

Performans Göstergesi	Ölçü Birimi	2022	2023 Planlanan	2023 YS Gerç. Tahmini	2024 Hedef	2025 Tahmin	2026 Tahmin
10- Uluslararası endekslerde yer alan bilimsel yayın sayısı	Sayı	37	300	356	400	440	500

Göstergeye İlişkin Açıklama	Öğretim elemanlarının çalışmaları sonucunda ortaya çıkacak bilimsel yayınların uluslararası endekslerde yer alması hedeflenmektedir.
Hesaplama Yöntemi	Uluslararası endekslerde yer alan bilimsel yayın sayısı toplamı
Verinin Kaynağı	Tüm Akademik Birimler, Rektörlük, Kalite Kurulu.
Sorumlu İdare	Gaziantep İslam Bilim ve Teknoloji Üniversitesi

Alt Program Kapsamında Yürütülecek Faaliyet Maliyetleri

Faaliyetler	2023 Bütçe	2023 Harcama Haziran	2024 Bütçe	2025 Tahmin	2026 Tahmin
Yükseköğretim Kurumlarının Bilimsel Araştırma Projeleri	452.000	345.764	1.792.000	2.092.000	2.312.000
Bütçe İçi	440.000	0	1.142.000	1.342.000	1.462.000
Bütçe Dışı	12.000	345.764	650.000	750.000	850.000
T O P L A M	452.000	345.764	1.792.000	2.092.000	2.312.000
Bütçe İçi	440.000	0	1.142.000	1.342.000	1.462.000
Bütçe Dışı	12.000	345.764	650.000	750.000	850.000

Faaliyetlere İlişkin Açıklamalar:**Yükseköğretim Kurumları Temel Araştırma Hizmetleri****Yükseköğretim Kurumlarının Bilimsel Araştırma Projeleri**

Üniversitemiz akademik personelleri ve öğrencilerinin yapacağı bilimsel çalışmalar bu faaliyet kapsamında değerlendirilmektedir. Gaziantep İslam Bilim ve Teknoloji Üniversitesi Bilimsel Araştırma Projeleri birimi kurulmuş ve proje kabulüne başlamıştır.

Alt Program Adı: ARAŞTIRMA ALTYAPILARI

Gerekçe ve Açıklamalar:**Alt Program Hedefi:**

Ülkemizin bilgi birikiminin artırılmasına ve teknolojik gelişimine katkıda bulunmak üzere yükseköğretim kurumlarında araştırma altyapılarının kurulması ve kapasitelerinin güçlendirilmesi

Performans Göstergeleri

Performans Göstergesi	Ölçü Birimi	2022	2023 Planlanan	2023 YS Gerç. Tahmini	2024 Hedef	2025 Tahmin	2026 Tahmin
1- Araştırma altyapısı projesi tamamlanma oranı	Oran	15	17	0	0	0	0

Göstergeye İlişkin Açıklama	Gaziantep İslam Bilim ve Teknoloji Üniversitesi bünyesinde gerçekleştirilecek araştırma altyapısı projelerinin tamamlanması için azami dikkat gösterilecektir. Bu kapsamdaki projeler yıllık olarak takip edilecektir.
Hesaplama Yöntemi	Cari yılda ulaşılan proje tamamlanma oranı.
Verinin Kaynağı	Strateji Geliştirme Daire Başkanlığı, Rektörlük, Genel Sekreterlik.
Sorumlu İdare	Gaziantep İslam Bilim ve Teknoloji Üniversitesi

Alt Program Kapsamında Yürütülecek Faaliyet Maliyetleri

Faaliyetler	2023 Bütçe	2023 Harcama Haziran	2024 Bütçe	2025 Tahmin	2026 Tahmin
T O P L A M	0	0	0	0	0
Bütçe İçi	0	0	0	0	0
Bütçe Dışı	0	0	0	0	0

Faaliyetlere İlişkin Açıklamalar:

Bütçe Yılı: 2024
Program Adı: HAYAT BOYU ÖĞRENME

Alt Program Adı: YÜKSEKÖĞRETİM KURUMLARI SÜREKLİ EĞİTİM FAALİYETLERİ
Gerekçe ve Açıklamalar

Alt Program Hedefi:

Toplumun tüm kesimlerine ihtiyaç duyduğu alanlarda eğitimler verilmesi, kamu kurum ve kuruluşları, özel sektör ve uluslararası kuruluşlarla işbirliğinin gelişmesine katkıda bulunulması

Performans Göstergeleri

Performans Göstergesi	Ölçü Birimi	0	2023 Planlanan	2023 YS Gerç. Tahmini	2024 Hedef	2025 Tahmin	2026 Tahmin
1- Dezavantajlı gruplara yönelik sosyal entegrasyon ve kapsayıcılığa ilişkin yapılan faaliyet sayısı	Sayı	0	30	10	35	40	40

Göstergeye İlişkin Açıklama:	Sosyal ayrımcılığı en aza indirmek ve dezavantajlı grupların sosyal entegrasyonunu sağlamak için gerekli girişimler yapılacak olup ayrıca bu konuda personel (Psikolog) istihdamı için de çalışmalar yapılacaktır. Engellilerin erişilebilirliğinin sağlanması noktasında yapım işleri yapılacaktır.
Hesaplama Yöntemi:	Dezavantajlı gruplara yönelik sosyal entegrasyon ve kapsayıcılığa ilişkin yapılan faaliyet sayısı.
Verinin Kaynağı:	Rektörlük, 2022-2026 Stratejik Plan
Sorumlu İdare:	Rektörlük

Performans Göstergesi	Ölçü Birimi	0	2023 Planlanan	2023 YS Gerç. Tahmini	2024 Hedef	2025 Tahmin	2026 Tahmin
2- Eğitim programlarına başvuran kişi sayısı	Sayı	0	10	20	20	50	50

Göstergeye İlişkin Açıklama:	Üniversitemizde Eğitim Merkezi bulunmamakla birlikte, Uzaktan Eğitim ve Sürekli Eğitim Merkezlerinin kurulması hedeflenmektedir. Bu kapsamda faaliyetlerin gerçekleşmesi için gerekli önlemler alınacaktır.
Hesaplama Yöntemi:	Eğitim merkezleri tarafından gerçekleştirilen eğitim faaliyetlerine başvuran kişi sayının toplamından oluşmaktadır.
Verinin Kaynağı:	Eğitim Merkezleri, Rektörlük.
Sorumlu İdare:	Rektörlük

Performans Göstergesi	Ölçü Birimi	0	2023 Planlanan	2023 YS Geç. Tahmini	2024 Hedef	2025 Tahmin	2026 Tahmin
3- Mezunlara yönelik gerçekleştirilen faaliyet sayısı	Sayı	0	0	0	1	2	2

Göstergeye İlişkin Açıklama:	Üniversitemiz il mezunlarını vermiş durumdadır. Mezunlara yönelik plan ve projeler kapsamında (Kariyer Planlama, Mezun Buluşması vb.) gerçekleştirilecek etkinlikler için gerekli işlemler yapılacaktır.						
Hesaplama Yöntemi:	Mezunlara yönelik gerçekleştirilen gerçekleştirilen faaliyetlerin toplamı ile hesaplanmaktadır.						
Verinin Kaynağı:	Öğrenci İşleri Daire Başkanlığı, Sağlık, Kültür ve Spor Daire Başkanlığı, Rektörlük						
Sorumlu İdare:	Öğrenci İşler Daire Başkanlığı , Sağlık, Kültür ve Spor Daire Başkanlığı.						

Performans Göstergesi	Ölçü Birimi	0	2023 Planlanan	2023 YS Geç. Tahmini	2024 Hedef	2025 Tahmin	2026 Tahmin
4- Sürekli Eğitim Merkezi (SEM) ve Dil Merkezi (DİLMER) tarafından mesleki eğitime yönelik verilen sertifika sayısı	Sayı	0	0	0	0	0	0

Göstergeye İlişkin Açıklama:							
Hesaplama Yöntemi:	-						
Verinin Kaynağı:							
Sorumlu İdare:							

Performans Göstergesi	Ölçü Birimi	0	2023 Planlanan	2023 YS Geç. Tahmini	2024 Hedef	2025 Tahmin	2026 Tahmin
5- Tamamlanan sosyal sorumluluk projeleri sayısı	Sayı	0	1	1	50	55	60

Göstergeye İlişkin Açıklama:	Üniversitemiz tarafından kamu kurum ve kuruluşları ile yapılacak projeler ile kurum iç paydaşları tarafından (Akademik, idari personel ve öğrenciler) projelerin desteklenmesi sağlanacaktır.						
Hesaplama Yöntemi:	Tamamlanan sosyal sorumluluk projeleri sayıları.						
Verinin Kaynağı:	Rektörlük, tüm akademik birimler, 2022-2026 Stratejik Plan						
Sorumlu İdare:							

Performans Göstergesi	Ölçü Birimi	0	2023 Planlanan	2023 YS Geç. Tahmini	2024 Hedef	2025 Tahmin	2026 Tahmin
6- Üniversitenin çevrecilik alanlarında aldığı ödül sayısı	Sayı	0	1	1	1	1	1

Göstergeye İlişkin Açıklama:	Üniversitemiz, çevreye duyarlı bireyler yetiştirmeyi hedefleyen bir Üniversitedir. Bu bağlamda yeşil alanların artırılması, çevre bilinci güçlü bireylerin toplumda daha fazla yer almasını sağlamak üzere yürütülecek faaliyetler desteklenecektir.						
Hesaplama Yöntemi:	Üniversitenin çevrecilik alanlarında aldığı ödül sayısı.						
Verinin Kaynağı:	Rektörlük.						
Sorumlu İdare:							

Alt Program Kapsamında Yürütülecek Faaliyet Maliyetleri

Faaliyetler	2023 Bütçe	2023 Harcama Haziran	2024 Bütçe	2025 Tahmin	2026 Tahmin
T O P L A M	0	0	0	0	0
Bütçe İçi	0	0	0	0	0
Bütçe Dışı	0	0	0	0	0

Faaliyetlere İlişkin Açıklamalar:

Bütçe Yılı: 2024
Program Adı: YÜKSEKÖĞRETİM

Alt Program Adı: ÖN LİSANS EĞİTİMİ, LİSANS EĞİTİMİ VE LİSANSÜSTÜ EĞİTİM
Gerekçe ve Açıklamalar

Gaziantep İslam Bilim ve Teknoloji Üniversitesi, Akademik ve İdari personelleri ile 3000'e yakın öğrenciye ön lisans, lisans ve lisansüstü eğitim kapsamında eğitim hizmeti sunmaktadır. Her yıl yeni öğrenci kontenjanları dahilinde öğrenci sayısı artmaktadır. Önlisans, lisans ve lisansüstü eğitim faaliyeti kapsamında idari ve akademik personellere ait giderler, eğitim hizmetlerinin aksamadan ve süreklilik arz edecek şekilde gördürülmesi için yapılan harcamalar bu program kapsamında yapılacaktır.

Alt Program Hedefi:

Mesleki yeterlilik sahibi ve gelişime açık mezunlar yetiştirilmesi

Performans Göstergeleri

Performans Göstergesi	Ölçü Birimi	0	2023 Planlanan	2023 YS Gerç. Tahmini	2024 Hedef	2025 Tahmin	2026 Tahmin
1- Doktora eğitimini tamamlayanların sayısı	Sayı	0	0	0	0	0	0

Göstergeye İlişkin Açıklama:

Hesaplama Yöntemi:

Verinin Kaynağı:

Sorumlu İdare:

Performans Göstergesi	Ölçü Birimi	0	2023 Planlanan	2023 YS Gerç. Tahmini	2024 Hedef	2025 Tahmin	2026 Tahmin
2- Eğitim bilimleri kontenjan doluluk oranı	Oran	0	0	0	0	0	0

Göstergeye İlişkin Açıklama:

Hesaplama Yöntemi:

Verinin Kaynağı:

Sorumlu İdare:

Performans Göstergesi	Ölçü Birimi	0	2023 Planlanan	2023 YS Gerç. Tahmini	2024 Hedef	2025 Tahmin	2026 Tahmin
3- Eğitimin program süresinde bitirilme oranı	Oran	0	0	0	0	0	0

Göstergeye İlişkin Açıklama:

Hesaplama Yöntemi:

Verinin Kaynağı:

Sorumlu İdare:

Performans Göstergesi	Ölçü Birimi	2022	2023 Planlanan	2023 YS Gerç. Tahmini	2024 Hedef	2025 Tahmin	2026 Tahmin
4- Fen bilimleri kontenjan doluluk oranı	Oran	96	100	100	100	100	100

Göstergeye İlişkin Açıklama	Üniversitemizde fen bilimleri alanında eğitim öğretim hizmetleri sunulmaktadır. İlerleyen yıllarda diğer tüm alanlarda olduğu gibi Fen Bilimleri alanında da tam dolu kontenjana ulaşılması için çalışma yapılacaktır.
Hesaplama Yöntemi	Fen bilimleri kontenjanı doluluk oranı.
Verinin Kaynağı	Öğrenci İşleri Daire Başkanlığı YÖK Atlas
Sorumlu İdare	Öğrenci İşleri Daire Başkanlığı

Performans Göstergesi	Ölçü Birimi	2022	2023 Planlanan	2023 YS Gerç. Tahmini	2024 Hedef	2025 Tahmin	2026 Tahmin
5- Kütüphanede bulunan basılı ve elektronik kaynak sayısı	Sayı	28.000	45.000	0	50.500	55.500	60.200

Göstergeye İlişkin Açıklama:	Üniversitemiz personel ve öğrencilerinin araştırma geliştirme faaliyetlerini gerçekleştirebilmesi bilgiye ve teknolojik kaynaklara kolay ulaşımın sağlanması amacıyla yılı bütçesinde basılı yayın ve elektronik kaynakların artırılması için ödenek ayrılmaktadır.
Hesaplama Yöntemi:	Kütüphanede bulunan basılı ve elektronik kaynak sayısı
Verinin Kaynağı:	Kütüphane ve Dokümantasyon Daire Başkanlığı
Sorumlu İdare:	Kütüphane ve Dokümantasyon Daire Başkanlığı

Performans Göstergesi	Ölçü Birimi	2022	2023 Planlanan	2023 YS Gerç. Tahmini	2024 Hedef	2025 Tahmin	2026 Tahmin
6- Kütüphanede bulunan öğrenci başına düşen basılı ve elektronik kaynak sayısı	Sayı	9,92	15	15	10,1	7,9	6,6

Göstergeye İlişkin Açıklama	Üniversitemiz Kütüphane ve Dokümantasyon Daire Başkanlığı tarafından öğrenciler ve personellerin bilgiye ulaşımını kolaylaştırmak için basılı ve elektronik yayın envanterinin artırılması amaçlanmaktadır.
Hesaplama Yöntemi	Kütüphanede bulunan basılı ve elektronik yayın sayısının öğrenci sayısına bölünmesi ile hesaplanmaktadır.
Verinin Kaynağı	Kütüphane ve Dokümantasyon Daire Başkanlığı
Sorumlu İdare	Kütüphane ve Dokümantasyon Daire Başkanlığı

Performans Göstergesi	Ölçü Birimi	2022	2023 Planlanan	2023 YS Gerç. Tahmini	2024 Hedef	2025 Tahmin	2026 Tahmin
7- Kütüphaneden yararlanan kişi sayısı	Sayı	6.995	5.000	5.000	5.000	7.000	9.000

Göstergeye İlişkin Açıklama	Üniversitemiz tüm personel ve öğrencilerinin bilgi kaynaklarına ulaşması hedeflenmekte olup gerekli tedbirler alınmaktadır.
Hesaplama Yöntemi	Kütüphaneden yararlanan kişi sayısı
Verinin Kaynağı	Kütüphane ve Dokümantasyon Daire Başkanlığı
Sorumlu İdare	Kütüphane ve Dokümantasyon Daire Başkanlığı

Performans Göstergesi	Ölçü Birimi	2022	2023 Planlanan	2023 YS Gerç. Tahmini	2024 Hedef	2025 Tahmin	2026 Tahmin
8- Lisansüstü öğrencilerin toplam öğrenciler içindeki payı	Oran	4,11	0,06	0	0,07	0,08	0,09

Göstergeye İlişkin Açıklama	Üniversitemiz bünyesinde faaliyet gösteren Lisansüstü Eğitim Enstitüsü aracılığıyla yüksek lisans ve doktora eğitimi faaliyetleri yürütülmektedir.
Hesaplama Yöntemi	Toplam öğrenci sayısının Lisansüstü öğrencilerin sayısına oranlanması.
Verinin Kaynağı	Lisansüstü Eğitim Enstitüsü, Öğrenci İşleri Daire Başkanlığı
Sorumlu İdare	Lisansüstü Eğitim Enstitüsü, Öğrenci İşleri Daire Başkanlığı

Performans Göstergesi	Ölçü Birimi	2022	2023 Planlanan	2023 YS Gerç. Tahmini	2024 Hedef	2025 Tahmin	2026 Tahmin
9- Öğrenci başına düşen eğitim alanı	Metrekare	7,47	32,81	7,64	16,69	14,09	12

Göstergeye İlişkin Açıklama	Üniversitemizde öğrenci sayıları kontenjanlara bağlı olarak artmaktadır. Öğrenci başına düşen derslik sayısının artırılması hedeflenmektedir.						
Hesaplama Yöntemi	Toplam dersliklerin metrekare cinsinden toplamının toplam öğrenci sayısına bölünmesi ile elde edilmektedir.						
Verinin Kaynağı	Öğrenci İşleri Daire Başkanlığı, Yapı İşleri ve Teknik Daire Başkanlığı						
Sorumlu İdare	Öğrenci İşleri Daire Başkanlığı, Yapı İşleri ve Teknik Daire Başkanlığı						

Performans Göstergesi	Ölçü Birimi	2022	2023 Planlanan	2023 YS Gerç. Tahmini	2024 Hedef	2025 Tahmin	2026 Tahmin
10- Öğrenci başına düşen kapalı alan	Metrekare	684,54	600	36,68	19,69	14,09	10,93

Göstergeye İlişkin Açıklama:	Üniversitemizde kontenjanlara bağlı olarak öğrenci sayıları da artmaktadır. Artan kapalı alan ihtiyacının karşılanması amacıyla etüt, plan ve proje işleri ve planlamaları yapılmaktadır.						
Hesaplama Yöntemi:	Üniversite toplam kapalı alanının metre kare cinsinden toplamının toplam öğrenci sayısına bölünmesi ile hesaplanmaktadır.						
Verinin Kaynağı:	Öğrenci İşleri Daire Başkanlığı, Yapı İşleri ve Teknik Daire Başkanlığı						
Sorumlu İdare:	Öğrenci İşleri Daire Başkanlığı, Yapı İşleri ve Teknik Daire Başkanlığı						

Performans Göstergesi	Ölçü Birimi	2022	2023 Planlanan	2023 YS Gerç. Tahmini	2024 Hedef	2025 Tahmin	2026 Tahmin
11- Öğrenci değişim programlarından yararlanan öğrencilerin oranı	Oran	0	10	0	15	20	20

Göstergeye İlişkin Açıklama:	Üniversitemizin hem ulusal hem de uluslararası alanlarda öğrenci değişimi için önlemler alınmaktadır. İlerleyen yıllarda ERASMUS, FARABİ, MEVLANA vb. değişim programlarının kullanılması planlanmaktadır.						
Hesaplama Yöntemi:	Öğrenci değişim programından yararlanan öğrencilerin toplam öğrenci sayısına oranlanmasıyla hesaplanmaktadır.						
Verinin Kaynağı:	Öğrenci İşleri Daire Başkanlığı, Erasmus Ofisi, Rektörlük						
Sorumlu İdare:	Öğrenci İşleri Daire Başkanlığı, Rektörlük						

Performans Göstergesi	Ölçü Birimi	2022	2023 Planlanan	2023 YS Gerç. Tahmini	2024 Hedef	2025 Tahmin	2026 Tahmin
12- Öğretim üyesi başına düşen öğrenci sayısı	Sayı	0,05	21	18	22	23	25

Göstergeye İlişkin Açıklama:	Üniversitemizde akademik personel istihdamı çalışmaları devam etmektedir. Artan öğrenci sayısına paralel olarak öğretim üyesi sayısının da artırılması ve böylece öğretim elemanı başına düşen öğrenci sayısının azaltılması amaçlanmaktadır.						
Hesaplama Yöntemi:	Toplam öğrenci sayısının, toplam öğretim üyesi sayısına bölünmesi ile hesaplanmaktadır.						
Verinin Kaynağı:	Öğrenci İşleri Daire Başkanlığı, Personel Daire Başkanlığı						
Sorumlu İdare:	Öğrenci İşleri Daire Başkanlığı, Personel Daire Başkanlığı						

Performans Göstergesi	Ölçü Birimi	2022	2023 Planlanan	2023 YS Gerç. Tahmini	2024 Hedef	2025 Tahmin	2026 Tahmin
13- Sağlık bilimleri kontenjan doluluk oranı	Oran	102	100	100	100	100	100

Göstergeye İlişkin Açıklama:	
Hesaplama Yöntemi:	-
Verinin Kaynağı:	
Sorumlu İdare:	

Performans Göstergesi	Ölçü Birimi	2022	2023 Planlanan	2023 YS Gerç. Tahmini	2024 Hedef	2025 Tahmin	2026 Tahmin
14- Sosyal bilimler kontenjan doluluk oranı	Oran	102	100	100	100	100	100

Göstergeye İlişkin Açıklama	Üniversitemizde öğrenci sayıları kontenjanlara bağlı olarak artmaktadır. Öğrenci başına düşen derslik sayısının artırılması hedeflenmektedir.
Hesaplama Yöntemi	Toplam dersliklerin metrekare cinsinden toplamının toplam öğrenci sayısına bölünmesi ile elde edilmektedir.
Verinin Kaynağı	Öğrenci İşleri Daire Başkanlığı, Yapı İşleri ve Teknik Daire Başkanlığı
Sorumlu İdare	Öğrenci İşleri Daire Başkanlığı, Yapı İşleri ve Teknik Daire Başkanlığı

Performans Göstergesi	Ölçü Birimi	0	2023 Planlanan	2023 YS Gerç. Tahmini	2024 Hedef	2025 Tahmin	2026 Tahmin
15- Teknokent veya Teknoloji Transfer Ofisi (TTO) projelerine katılan öğrenci sayısı	Sayı	0	0	0	0	0	0

Göstergeye İlişkin Açıklama:	
Hesaplama Yöntemi:	
Verinin Kaynağı:	
Sorumlu İdare:	

Performans Göstergesi	Ölçü Birimi	0	2023 Planlanan	2023 YS Gerç. Tahmini	2024 Hedef	2025 Tahmin	2026 Tahmin
16- Uluslararası kuruluşlarla ortak uygulanan eğitim programı sayısı	Sayı	0	1	1	1	1	1

Göstergeye İlişkin Açıklama:	
Hesaplama Yöntemi:	
Verinin Kaynağı:	
Sorumlu İdare:	

Performans Göstergesi	Ölçü Birimi	2022	2023 Planlanan	2023 YS Gerç. Tahmini	2024 Hedef	2025 Tahmin	2026 Tahmin
17- Yabancı dilde eğitim veren program sayısı	Sayı	1	2	1	2	3	3

Göstergeye İlişkin Açıklama:	Üniversitemizde İslami İlimler Fakültesi bünyesinde yüzde yüz Arapça eğitim verilmektedir. Yabancı Diller Yüksekokulu'nun akademik kadrosunun tamamlanmış olup eğitimin yüzde yüz yabancı dil olması planlanmaktadır.
Hesaplama Yöntemi:	Yabancı dilde eğitim veren program sayısı.
Verinin Kaynağı:	Öğrenci İşleri Daire Başkanlığı, Tüm Akademik Birimler.
Sorumlu İdare:	Öğrenci İşleri Daire Başkanlığı, Tüm Akademik Birimler.

Performans Göstergesi	Ölçü Birimi	2021	2023 Planlanan	2023 YS Gerç. Tahmini	2024 Hedef	2025 Tahmin	2026 Tahmin
18- Yabancı uyruklu akademisyen sayısı	Sayı	0	2	0	4	6	8

Göstergeye İlişkin Açıklama:	Üniversitemizde ilgili akademik birimlerde eğitim hizmeti verilmesini teminen ve bütçe imkanları dahilinde yabancı uyruklu akademisyen çalıştırılması düşünülmektedir.
Hesaplama Yöntemi:	Yabancı Uyruklu Akademisyen Sayısı.
Verinin Kaynağı:	Personel Daire Başkanlığı
Sorumlu İdare:	

Performans Göstergesi	Ölçü Birimi	2022	2023 Planlanan	2023 YS Gerç. Tahmini	2024 Hedef	2025 Tahmin	2026 Tahmin
19- Yabancı uyruklu öğrenci sayısı	Sayı	112	50	151	200	400	500

Göstergeye İlişkin Açıklama:	Üniversitemizde öğrenci değişim programı çalışmaları ve öğrenci kontenjanlarının artması vb. durumlar ile birlikte yabancı uyruklu öğrenci sayısının artması beklenmektedir.
Hesaplama Yöntemi:	Yabancı uyruklu öğrenci sayısı.
Verinin Kaynağı:	Öğrenci İşleri Daire Başkanlığı
Sorumlu İdare:	Öğrenci İşleri Daire Başkanlığı

Performans Göstergesi	Ölçü Birimi	0	2023 Planlanan	2023 YS Gerç. Tahmini	2024 Hedef	2025 Tahmin	2026 Tahmin
20- Yan dal ve çift ana dal programından mezun olanların toplam mezun sayısına oranı	Oran	0	2	0	3	3	3

Göstergeye İlişkin Açıklama:	Üniversitemizde akademik birimlerimizde yan dal ve çift ana dal programları uygulaması düşünülmektedir.
Hesaplama Yöntemi:	-Mezun olan tüm öğrencilerin, yan dal ve çift anadal programından mezun olan öğrenci sayısına oranlanması ile hesaplanmaktadır.
Verinin Kaynağı:	Öğrenci İşleri Daire Başkanlığı
Sorumlu İdare:	Öğrenci İşleri Daire Başkanlığı

Alt Program Kapsamında Yürütülecek Faaliyet Maliyetleri

Faaliyetler	2023 Bütçe	2023 Harcama Haziran	2024 Bütçe	2025 Tahmin	2026 Tahmin
Doktora ve Tıpta Uzmanlık Eğitimi	5.875.000	427.062	25.121.000	31.186.000	35.920.000
Bütçe İçi	5.875.000	427.062	25.121.000	31.186.000	35.920.000
Bütçe Dışı	0	0	0	0	0
Yükseköğretim Kurumları Bilgi ve Kültürel Kaynaklar ile Sportif Altyapının Geliştirilmesi Hizmetleri	3.134.000	677.715	10.786.000	8.422.000	9.700.000
Bütçe İçi	3.134.000	677.715	10.786.000	8.422.000	9.700.000
Bütçe Dışı	0	0	0	0	0
Yükseköğretim Kurumları Birinci Öğretim	100.363.000	55.872.247	240.280.000	303.973.000	347.841.000
Bütçe İçi	100.363.000	55.872.247	240.280.000	303.973.000	347.841.000
Bütçe Dışı	0	0	0	0	0
Yükseköğretim Kurumları Tezsiz Yüksek Lisans	0	0	0	0	0
Bütçe İçi	0	0	0	0	0
Bütçe Dışı	0	0	0	0	0
Yükseköğretim Kurumları Uluslararası Ortak Eğitim ve Öğretim Programı	1.162.656	259.477	3.236.640	4.174.300	5.019.000
Bütçe İçi	0	0	0	0	0
Bütçe Dışı	1.162.656	259.477	3.236.640	4.174.300	5.019.000
T O P L A M	110.534.656	57.236.501	279.423.640	347.755.300	398.480.000
Bütçe İçi	109.372.000	56.977.024	276.187.000	343.581.000	393.461.000
Bütçe Dışı	1.162.656	259.477	3.236.640	4.174.300	5.019.000

Faaliyetlere İlişkin Açıklamalar:**Doktora ve Tıpta Uzmanlık Eğitimi**

Üniversitemiz Lisansüstü Eğitim Enstitüsü tarafından yürütülen eğitim öğretim faaliyetleri neticesinde ortaya çıkacak giderler bu faaliyet altında izlenmektedir.

Yükseköğretim Kurumları Bilgi ve Kültürel Kaynaklar ile Sportif Altyapının Geliştirilmesi Hizmetleri

Üniversitemiz envanterine kayıtlı bilgi ve kültürel kaynakların geliştirilmesi, güçlendirilmesi ve artırılması ile sportif alt yapının güçlendirme çalışmaları sonucunda ortaya çıkacak her türlü giderler bu faaliyet altında değerlendirilmektedir.

Yükseköğretim Kurumları Birinci Öğretim

Üniversitemizde 2547 sayılı kanun kapsamında eğitim öğretim hizmetleri sunulmaktadır. Eğitim öğretim hizmetleri sunumu gereği ortaya çıkacak giderler bu faaliyet altında izlenmektedir.

Yükseköğretim Kurumları İkinci Öğretim**Yükseköğretim Kurumları Tezsiz Yüksek Lisans****Yükseköğretim Kurumları Yaz Okulları**

Alt Program Adı:	ÖĞRETİM ELEMANLARINA SAĞLANAN BURS VE DESTEKLER
Gereke ve Açıklamalar:	Öncelikle alanında uzman ve bilgi sahibi öğretim elemanları istihdamını sağlayarak geleceğin akademisyenleri konumunda olan lisans ve lisansüstü öğrencilerine kaliteli eğitim imkânı sunmak. Verilen eğitim neticesinde alanında yetkin, araştırma odaklı, mevcut ve gelecek teknolojilere yön veren, bilgi üreten ve çalışmaları ile bilime katkı sağlayan donanımlı akademisyenler yetiştirmek. Ayrıca üniversitemiz öğretim elemanlarının mesleki gelişimine katkı sağlayacak programlara katılımları konusunda danışmanlık hizmeti vermek.
Alt Program Hedefi:	Alanında yetkin, araştırmacı, bilgi üreten ve aktaran akademisyenler yetiştirilmesi

Performans Göstergeleri

Performans Göstergesi	Ölçü Birimi	2022	2023 Planlanan	2023 YS Gerç. Tahmini	2024 Hedef	2025 Tahmin	2026 Tahmin
1- SCI, SCI-Expanded, SSCI ve AHCI kapsamındaki dergilerde öğretim elemanı başına düşen yayın sayısı	Sayı	0,24	3	0	4	5	5

Göstergeye İlişkin Açıklama:	Üniversitemiz öğretim elemanlarının çalışmalarının bilime katkısının sağlanması ve yerel ya da küresel tüm mecralarda yayınlanması amacıyla araştırma geliştirme faaliyetlerinin desteklenmesi amaçlanmaktadır.
Hesaplama Yöntemi:	SCI, SCI-Expanded, SSCI ve AHCI kapsamındaki dergilerde öğretim elemanı başına düşen yayın sayısı.
Verinin Kaynağı:	Tüm Akademik Birimler, Rektörlük, Kalite Kurulu.
Sorumlu İdare:	Gaziantep İslam Bilim ve Teknoloji Üniversitesi

Performans Göstergesi	Ölçü Birimi	0	2023 Planlanan	2023 YS Gerç. Tahmini	2024 Hedef	2025 Tahmin	2026 Tahmin
2- Yükseköğretim Kurulu tarafından belirlenecek öncelikli alanlarda sağlanan burslardan yararlanan doktora öğrenci sayısı	Sayı	0	0	0	0	0	0

Göstergeye İlişkin Açıklama:	
Hesaplama Yöntemi:	-
Verinin Kaynağı:	
Sorumlu İdare:	

Performans Göstergesi	Ölçü Birimi	2022	2023 Planlanan	2023 YS Gerç. Tahmini	2024 Hedef	2025 Tahmin	2026 Tahmin
3- Yükseköğretim Kurulu tarafından sağlanan araştırma desteklerinden yararlananların sayısı	Sayı	2	5	0	6	7	8

Göstergeye İlişkin Açıklama:	Üniversitemiz tarafından sağlanacak burslara ek olarak YÖK, GAP, TÜBİTAK vb. kuruluşlar tarafından da sağlanacak burslardan faydalanacak öğrenci sayısının her yıl artırılması amaçlanmaktadır
Hesaplama Yöntemi:	Araştırma bursundan yararlanan öğrenci sayısı.
Verinin Kaynağı:	Rektörlük, Tüm Akademik Birimler
Sorumlu İdare:	Rektörlük

Performans Göstergesi	Ölçü Birimi	2022	2023 Planlanan	2023 YS Gerç. Tahmini	2024 Hedef	2025 Tahmin	2026 Tahmin
4- Yükseköğretim Kurulu, Türkiye Bilimler Akademisi ve TÜBİTAK bilim, teşvik ve sanat ödülleri sayısı	Sayı	1	2	1	3	3	4

Göstergeye İlişkin Açıklama:	Üniversitemizin bilimsel faaliyetlerinin sonucu olarak, teşvik ve sanat ödülünün Üniversitemize kazandırılması için gerekli önlemler alınacaktır.
Hesaplama Yöntemi:	-Yükseköğretim Kurulu, Türkiye Bilimler Akademisi ve TÜBİTAK bilim, teşvik ve sanat ödülleri sayısı.
Verinin Kaynağı:	Kalite Kurulu, Rektörlük
Sorumlu İdare:	Rektörlük

Alt Program Kapsamında Yürütülecek Faaliyet Maliyetleri

Faaliyetler	2023 Bütçe	2023 Harcama Haziran	2024 Bütçe	2025 Tahmin	2026 Tahmin
T O P L A M	0	0	0	0	0
Bütçe İçi	0	0	0	0	0
Bütçe Dışı	0	0	0	0	0

Faaliyetlere İlişkin Açıklamalar:

Alt Program Adı:	YÜKSEKÖĞRETİMDE ÖĞRENCİ YAŞAMI
Gereke ve Açıklamalar:	Gaziantep İslam Bilim ve Teknoloji Üniversitesi;385.761,86 metrekare açık alana, 98.430,16 metrekare kapalı alana sahiptir. Öğrencilerin dinlenme saatlerinde bulunabilecekleri alanların artırılması için kampüs içerisinde sosyal alanların oluşturulması hedeflenmektedir. Bu kapsamda, öğrencilere yönelik hizmet kalitesinin artırılması önem arz etmektedir. 2024 yılı bütçesinden ilgili alt program kapsamında harcamalar yapılması planlanmaktadır.
Alt Program Hedefi:	Yükseköğretim öğrencilerine sunulan beslenme ve barınma hizmetlerinin kalitesinin artırılması; öğrencilerin kişisel ve sosyal gelişimi desteklenerek yaşam kalitesinin yükseltilmesi

Performans Göstergeleri

Performans Göstergesi	Ölçü Birimi	2022	2023 Planlanan	2023 YS Gerç. Tahmini	2024 Hedef	2025 Tahmin	2026 Tahmin
1- Barınma hizmetlerinden yararlanan öğrenci sayısı	Sayı	0	0	0	0	0	0

Göstergeye İlişkin Açıklama:	
Hesaplama Yöntemi:	
Verinin Kaynağı:	
Sorumlu İdare:	

Performans Göstergesi	Ölçü Birimi	2022	2023 Planlanan	2023 YS Geç. Tahmini	2024 Hedef	2025 Tahmin	2026 Tahmin
2- Beslenme hizmetlerinden yararlanan öğrenci sayısı	Sayı	8.214	1.000	8.000	13.500	15.000	16.000

Göstergeye İlişkin Açıklama:	Üniversitemizde eğitim gören öğrencilerin beslenme ihtiyaçlarının karşılanması için Sağlık kültür ve Spor Daire Başkanlığı tarafından hizmet alımı kapsamında çalışmalar yürütülmektedir.
Hesaplama Yöntemi:	Beslenme hizmetlerinden yararlanan öğrenci sayısı.
Verinin Kaynağı:	Sağlık, Kültür ve Spor Daire Başkanlığı
Sorumlu İdare:	Sağlık, Kültür ve Spor Daire Başkanlığı

Performans Göstergesi	Ölçü Birimi	0	2023 Planlanan	2023 YS Geç. Tahmini	2024 Hedef	2025 Tahmin	2026 Tahmin
3- Öğrenci başına düşen sosyal donatı alanı	Metrekare	0	0	0	0	0	0

Göstergeye İlişkin Açıklama:	
Hesaplama Yöntemi:	-
Verinin Kaynağı:	
Sorumlu İdare:	

Performans Göstergesi	Ölçü Birimi	2022	2023 Planlanan	2023 YS Geç. Tahmini	2024 Hedef	2025 Tahmin	2026 Tahmin
4- Öğrenci kulüp ve topluluk sayısı	Sayı	14	13	18	20	22	26

Göstergeye İlişkin Açıklama:	Öğrencilerin sosyal, kültürel, araştırma vb. faaliyetlerinin Üniversitemiz tarafından bütçe dahilinde desteklenmesi esastır. Bu bağlamda öğrenci kulüp ve topluluklarına mümkün olan bütün kolaylıklar sağlanmaktadır. (Danışman atanması, mekan temini, ulaşım vb.)
Hesaplama Yöntemi:	Öğrenci kulüp ve topluluk sayısı.
Verinin Kaynağı:	Öğrenci İşleri Daire Başkanlığı, Sağlık, Kültür ve Spor Daire Başkanlığı, Rektörlük, Genel Sekreterlik.
Sorumlu İdare:	Öğrenci İşleri Daire Başkanlığı

Performans Göstergesi	Ölçü Birimi	2022	2023 Planlanan	2023 YS Geç. Tahmini	2024 Hedef	2025 Tahmin	2026 Tahmin
5- Sosyal, kültürel ve sportif faaliyet sayısı	Sayı	25	12	25	350	400	450

Göstergeye İlişkin Açıklama:	Üniversitemiz öğrenci topluluk ve kulüplerinin yapacağı sosyal, kültürel ve spor faaliyetlerinin yanı sıra, Üst Yönetim tarafından organize edilen etkinlikler bütçe imkanları dahilinde yapılmaktadır. (Kongre, Sempozyum, Söyleşi, Çeşitli Spor Müsabakaları)
Hesaplama Yöntemi:	Sosyal, kültürel ve sportif faaliyet sayısı.
Verinin Kaynağı:	Rektörlük, Genel Sekreterlik, Sağlık, Kültür ve Spor Daire Başkanlığı, tüm Akademik Birimler
Sorumlu İdare:	Sağlık, Kültür ve Spor Daire Başkanlığı

Performans Göstergesi	Ölçü Birimi	0	2023 Planlanan	2023 YS Geç. Tahmini	2024 Hedef	2025 Tahmin	2026 Tahmin
6- Yükseköğretimde öğrenci başına barınma harcaması	TL	0	0	0	0	0	0

Göstergeye İlişkin Açıklama:	
Hesaplama Yöntemi:	
Verinin Kaynağı:	
Sorumlu İdare:	

Performans Göstergesi	Ölçü Birimi	2022	2023 Planlanan	2023 YS Gerç. Tahmini	2024 Hedef	2025 Tahmin	2026 Tahmin
7- Yükseköğretimde öğrenci başına beslenme harcaması	TL	317,98	800	800	925	1.000	1.000
Göstergeye İlişkin Açıklama:	Üniversitemiz öğrencilerinin beslenme ihtiyacının karşılanması için yılı bütçesinde ödenek ayrılmaktadır.						
Hesaplama Yöntemi:	Toplam beslenme harcamasının öğrenci sayısına bölünmesi ile hesaplanmaktadır.						
Verinin Kaynağı:	Sağlık, Kültür ve Spor Daire Başkanlığı						
Sorumlu İdare:	Sağlık, Kültür ve Spor Daire Başkanlığı						

Performans Göstergesi	Ölçü Birimi	2021	2023 Planlanan	2023 YS Gerç. Tahmini	2024 Hedef	2025 Tahmin	2026 Tahmin
8- Yükseköğretimde öğrenci yaşamından memnuniyet oranı	Oran	69,3	70,6	70,6	71,3	72,1	75
Göstergeye İlişkin Açıklama:	Üniversitemiz tarafında sunumu yapılan öğrenci yaşamına yönelik faaliyetlerin bir ger bildirimini olarak öğrencilerin memnuniyet düzeyleri maksimum seviye çıkarılacaktır.						
Hesaplama Yöntemi:	Öğrencilere yöneltilecek olan, öğrencilere yaşamına ilişkin memnuniyet anketinin sonuçları.						
Verinin Kaynağı:	Üst Yönetim, Kalite Kurulu, Rektörlük, Öğrenci İşleri Daire Başkanlığı						
Sorumlu İdare:	Öğrenci İşleri Daire Başkanlığı						

Performans Göstergesi	Ölçü Birimi	0	2023 Planlanan	2023 YS Gerç. Tahmini	2024 Hedef	2025 Tahmin	2026 Tahmin
9- Yükseköğretimde öğrencilere sunulan sağlık hizmetinden yararlanan öğrenci sayısının toplam öğrenci sayısına oranı	Oran	0	0	0	0	0	0
Göstergeye İlişkin Açıklama:							
Hesaplama Yöntemi:							
Verinin Kaynağı:							
Sorumlu İdare:							

Alt Program Kapsamında Yürütülecek Faaliyet Maliyetleri

Faaliyetler	2023 Bütçe	2023 Harcama Haziran	2024 Bütçe	2025 Tahmin	2026 Tahmin
Yükseköğretimde Beslenme Hizmetleri	784.000	648.421	7.925.000	9.756.000	11.062.000
Bütçe İçi	784.000	648.421	7.925.000	9.756.000	11.062.000
Bütçe Dışı	0	0	0	0	0
Yükseköğretimde Kültür ve Spor Hizmetleri	269.000	20.402	210.000	262.000	299.000
Bütçe İçi	269.000	20.402	210.000	262.000	299.000
Bütçe Dışı	0	0	0	0	0
Yükseköğretimde Öğrenci Yaşamına İlişkin Diğer Hizmetler	26.000	9.145	55.000	73.000	89.000
Bütçe İçi	26.000	9.145	55.000	73.000	89.000
Bütçe Dışı	0	0	0	0	0
T O P L A M	1.079.000	677.968	8.190.000	10.091.000	11.450.000
Bütçe İçi	1.079.000	677.968	8.190.000	10.091.000	11.450.000
Bütçe Dışı	0	0	0	0	0

Faaliyetlere İlişkin Açıklamalar:

Yükseköğretimde Barınma Hizmetleri

Yükseköğretimde Beslenme Hizmetleri

Üniversitemiz Sağlık Kültür ve Spor Dairesi tarafından öğrencilerin beslenmesine yönelik giderler bu faaliyet altında izlenmektedir.

Yükseköğretimde Kültür ve Spor Hizmetleri

Üniversitemiz Sağlık Kültür ve Spor Dairesi tarafından öğrencilerin kültür ve spor uygulamalarına yönelik giderler bu faaliyet altında izlenmektedir.

Yükseköğretimde Öğrenci Yaşamına İlişkin Diğer Hizmetler

Üniversitemiz Sağlık Kültür ve Spor Dairesi tarafından öğrencilerin sosyal alanları, topluluk faaliyetleri vb. yönelik giderler bu faaliyet altında izlenmektedir.

2. Faaliyet Maliyetleri Tablosu

FAALİYET MALİYETLERİ TABLOSU

İdare Adı	GAZİANTEP İSLAM BİLİM VE TEKNOLOJİ ÜNİVERSİTESİ
Program Adı	ARAŞTIRMA, GELİŞTİRME VE YENİLİK
Alt Program Adı	YÜKSEKÖĞRETİMDE BİLİMSEL ARAŞTIRMA VE GELİŞTİRME
Alt Program Hedefi	Yükseköğretim kurumlarında inovasyon amaçlı bilimsel çalışmaların artırılması
Faaliyet Adı	Yükseköğretim Kurumlarının Bilimsel Araştırma Projeleri
Açıklama	Üniversitemiz akademik personelleri ve öğrencilerinin yapacağı bilimsel çalışmalar bu faaliyet kapsamında değerlendirilmektedir. Gaziantep İslam Bilim ve Teknoloji Üniversitesi Bilimsel Araştırma Projeleri birimi kurulmuş ve proje kabulüne başlamıştır.

EKONOMİK KOD	2023 Bütçe	2023 Harcama (Haziran)	2024 Bütçe	2025 Tahmin	2026 Tahmin
<i>Mal ve Hizmet Alım Giderleri</i>	440.000		1.142.000	1.342.000	1.462.000
BÜTÇE İÇİ TOPLAM KAYNAK	440.000		1.142.000	1.342.000	1.462.000
<i>Özel Hesap</i>	12.000	345.764	650.000	750.000	850.000
BÜTÇE DIŞI TOPLAM KAYNAK	12.000	345.764	650.000	750.000	850.000
FAALİYET MALİYETİ TOPLAMI	452.000	345.764	1.792.000	2.092.000	2.312.000

FAALİYET MALİYETLERİ TABLOSU

İdare Adı	GAZİANTEP İSLAM BİLİM VE TEKNOLOJİ ÜNİVERSİTESİ
Program Adı	YÖNETİM VE DESTEK PROGRAMI
Alt Program Adı	TEFTİŞ, DENETİM VE DANIŞMANLIK HİZMETLERİ
Faaliyet Adı	Hukuki Danışmanlık ve Muhakemat Hizmetleri
Açıklama	124 Sayılı KHK ve 659 sayılı Genel Bütçe Kapsamındaki Kamu İdareleri ve Özel Bütçeli İdarelerde Hukuk Hizmetlerinin Yürütülmesine İlişkin KHK uyarınca Hukuk Müşavirliğimiz tarafından Üniversitemizin öğrencileri, diğer kişi ve kurumlarla olan anlaşmazlık ve uyuşmazlıklarında adli ve idari mercilerde üniversitenin haklarını savunmak, üniversitenin tasarruflarının yürürlükteki kanunlara uygun olarak icrasında idareye yardımcı olmakta ve gerekli iş ve işlemleri yürütülmektedir.

EKONOMİK KOD	2023 Bütçe	2023 Harcama (Haziran)	2024 Bütçe	2025 Tahmin	2026 Tahmin
Personel Giderleri	1.542.000	61.436	4.879.000	6.053.000	6.975.000
Sosyal Güvenlik Kurumuna Devlet Primi Giderleri	34.000	7.246	97.000	120.000	138.000
Mal ve Hizmet Alım Giderleri	358.000		401.000	504.000	580.000
BÜTÇE İÇİ TOPLAM KAYNAK	1.934.000	68.682	5.377.000	6.677.000	7.693.000
FAALİYET MALİYETİ TOPLAMI	1.934.000	68.682	5.377.000	6.677.000	7.693.000

FAALİYET MALİYETLERİ TABLOSU

İdare Adı	GAZİANTEP İSLAM BİLİM VE TEKNOLOJİ ÜNİVERSİTESİ
Program Adı	YÖNETİM VE DESTEK PROGRAMI
Alt Program Adı	ÜST YÖNETİM, İDARİ VE MALİ HİZMETLER
Faaliyet Adı	Bilgi Teknolojilerine Yönelik Faaliyetler
Açıklama	Üniversitemiz iç paydaşlarının(idari ve akademik personel, öğrenciler) bilgiye ulaşımının en hızlı şekilde gerçekleştirebilmesine olanak sağlayacak her türlü bilgi ve teknolojik edinim bu faaliyet kapsamında değerlendirilmektedir.

EKONOMİK KOD	2023 Bütçe	2023 Harcama (Haziran)	2024 Bütçe	2025 Tahmin	2026 Tahmin
<i>Personel Giderleri</i>	1.278.000	930.636	5.086.000	6.311.000	7.270.000
<i>Sosyal Güvenlik Kurumuna Devlet Primi Giderleri</i>	225.000	142.078	640.000	795.000	916.000
<i>Mal ve Hizmet Alım Giderleri</i>	308.000	64.722	391.000	484.000	553.000
<i>Sermaye Giderleri</i>	450.000	106.200	1.200.000		
BÜTÇE İÇİ TOPLAM KAYNAK	2.261.000	1.243.636	7.317.000	7.590.000	8.739.000
FAALİYET MALİYETİ TOPLAMI	2.261.000	1.243.636	7.317.000	7.590.000	8.739.000

FAALİYET MALİYETLERİ TABLOSU

İdare Adı	GAZİANTEP İSLAM BİLİM VE TEKNOLOJİ ÜNİVERSİTESİ
Program Adı	YÖNETİM VE DESTEK PROGRAMI
Alt Program Adı	ÜST YÖNETİM, İDARI VE MALİ HİZMETLER
Faaliyet Adı	Genel Destek Hizmetleri
Açıklama	Üniversitemiz eğitim hizmeti sunumunda eksikliklere yol açabilecek her türlü durum kontrolü, ilgi alanlarına girmesi kaydıyla; Genel Sekreterlik, İdari ve Mali İşler Daire Başkanlığı tarafından yerine getirilmektedir. Bu kontrollere ilişkin giderler bu faaliyet kapsamında değerlendirilmektedir.

EKONOMİK KOD	2023 Bütçe	2023 Harcama (Haziran)	2024 Bütçe	2025 Tahmin	2026 Tahmin
<i>Personel Giderleri</i>	3.172.000	3.343.187	13.331.000	16.545.000	19.062.000
<i>Sosyal Güvenlik Kurumuna Devlet Primi Giderleri</i>	213.000	468.728	606.000	752.000	866.000
<i>Mal ve Hizmet Alım Giderleri</i>	4.089.000	1.503.118	9.577.000	11.807.000	13.403.000
<i>Cari Transferler</i>	345.000		591.000	728.000	825.000
BÜTÇE İÇİ TOPLAM KAYNAK	7.819.000	5.315.033	24.105.000	29.832.000	34.156.000
FAALİYET MALİYETİ TOPLAMI	7.819.000	5.315.033	24.105.000	29.832.000	34.156.000

FAALİYET MALİYETLERİ TABLOSU

İdare Adı	GAZİANTEP İSLAM BİLİM VE TEKNOLOJİ ÜNİVERSİTESİ
Program Adı	YÖNETİM VE DESTEK PROGRAMI
Alt Program Adı	ÜST YÖNETİM, İDARI VE MALİ HİZMETLER
Faaliyet Adı	İnşaat ve Yapı İşlerinin Yürütülmesi
Açıklama	Üniversitemiz açık ve kapalı alanlarının fiziksel gelişimine yönelik plan, etüt proje, yapım, bakım ve onarım vb. iş ve işlemler bu faaliyet altında izlenmektedir.

EKONOMİK KOD	2023 Bütçe	2023 Harcama (Haziran)	2024 Bütçe	2025 Tahmin	2026 Tahmin
<i>Personel Giderleri</i>	2.132.000	1.688.561	8.443.000	10.476.000	12.069.000
<i>Sosyal Güvenlik Kurumuna Devlet Primi Giderleri</i>	324.000	233.264	922.000	1.144.000	1.318.000
<i>Mal ve Hizmet Alım Giderleri</i>	1.247.000	341.521	3.145.000	3.878.000	4.404.000
BÜTÇE İÇİ TOPLAM KAYNAK	3.703.000	2.263.346	12.510.000	15.498.000	17.791.000
FAALİYET MALİYETİ TOPLAMI	3.703.000	2.263.346	12.510.000	15.498.000	17.791.000

FAALİYET MALİYETLERİ TABLOSU

İdare Adı	GAZİANTEP İSLAM BİLİM VE TEKNOLOJİ ÜNİVERSİTESİ
Program Adı	YÖNETİM VE DESTEK PROGRAMI
Alt Program Adı	ÜST YÖNETİM, İDARİ VE MALİ HİZMETLER
Faaliyet Adı	İnsan Kaynakları Yönetimine İlişkin Faaliyetler
Açıklama	Üniversitemiz Personel Daire Başkanlığı tarafından 124 sayılı KHK, 2547 sayılı kanun, 657 sayılı kanun vb. mevzuatlar gereği Üniversitemiz personel planlamasının yapılması; personel atama, nakil, terfi, emeklilik ve benzeri özlük işlemlerinin yürütülmesi; insan kaynağı kapasitesinin artırılmasına yönelik eğitimlerin planlanması ve düzenlenmesi gibi iş ve işlemleri yürütülmektedir.

EKONOMİK KOD	2023 Bütçe	2023 Harcama (Haziran)	2024 Bütçe	2025 Tahmin	2026 Tahmin
<i>Personel Giderleri</i>	3.951.000	2.152.187	14.614.000	18.137.000	20.895.000
<i>Sosyal Güvenlik Kurumuna Devlet Primi Giderleri</i>	291.000	324.572	828.000	1.028.000	1.184.000
<i>Mal ve Hizmet Alım Giderleri</i>	70.000	35.886	118.000	147.000	170.000
<i>Cari Transferler</i>	708.000	670.858	1.652.000	2.035.000	2.308.000
BÜTÇE İÇİ TOPLAM KAYNAK	5.020.000	3.183.503	17.212.000	21.347.000	24.557.000
FAALİYET MALİYETİ TOPLAMI	5.020.000	3.183.503	17.212.000	21.347.000	24.557.000

FAALİYET MALİYETLERİ TABLOSU

İdare Adı	GAZİANTEP İSLAM BİLİM VE TEKNOLOJİ ÜNİVERSİTESİ
Program Adı	YÖNETİM VE DESTEK PROGRAMI
Alt Program Adı	ÜST YÖNETİM, İDARI VE MALİ HİZMETLER
Faaliyet Adı	Özel Kalem Hizmetleri
Açıklama	5018 sayılı kanun kapsamında, Üniversitemiz Rektörlük Özel Kalem tarafından yapılacak temsil, protokol, tören, ziyaret, karşılama ve ağırlama vb. harcamalar bu faaliyet altında izlenmektedir.

EKONOMİK KOD	2023 Bütçe	2023 Harcama (Haziran)	2024 Bütçe	2025 Tahmin	2026 Tahmin
<i>Personel Giderleri</i>	64.000		182.000	228.000	264.000
<i>Sosyal Güvenlik Kurumuna Devlet Primi Giderleri</i>	34.000		97.000	120.000	138.000
<i>Mal ve Hizmet Alım Giderleri</i>	207.000	51.030	495.000	612.000	696.000
BÜTÇE İÇİ TOPLAM KAYNAK	305.000	51.030	774.000	960.000	1.098.000
FAALİYET MALİYETİ TOPLAMI	305.000	51.030	774.000	960.000	1.098.000

FAALİYET MALİYETLERİ TABLOSU

İdare Adı	GAZİANTEP İSLAM BİLİM VE TEKNOLOJİ ÜNİVERSİTESİ
Program Adı	YÖNETİM VE DESTEK PROGRAMI
Alt Program Adı	ÜST YÖNETİM, İDARİ VE MALİ HİZMETLER
Faaliyet Adı	Strateji Geliştirme ve Mali Hizmetler
Açıklama	Üniversitemiz Strateji Geliştirme Daire Başkanlığı tarafından, Strateji Geliştirme Birimlerinin Çalışma Usul ve Esasları Hakkında Yönetmelik çerçevesinde; muhasebe, bütçe, raporlama, iç kontrol, stratejik plan vb. iş ve işlemler sonucu ortaya çıkacak giderler bu faaliyet kapsamında değerlendirilmektedir.

EKONOMİK KOD	2023 Bütçe	2023 Harcama (Haziran)	2024 Bütçe	2025 Tahmin	2026 Tahmin
Personel Giderleri	2.009.000	743.456	9.874.000	12.252.000	14.114.000
Sosyal Güvenlik Kurumuna Devlet Primi Giderleri	290.000	110.683	825.000	1.024.000	1.180.000
Mal ve Hizmet Alım Giderleri	75.000	9.909	202.000	250.000	286.000
BÜTÇE İÇİ TOPLAM KAYNAK	2.374.000	864.049	10.901.000	13.526.000	15.580.000
FAALİYET MALİYETİ TOPLAMI	2.374.000	864.049	10.901.000	13.526.000	15.580.000

FAALİYET MALİYETLERİ TABLOSU

İdare Adı	GAZİANTEP İSLAM BİLİM VE TEKNOLOJİ ÜNİVERSİTESİ
Program Adı	YÖNETİM VE DESTEK PROGRAMI
Alt Program Adı	ÜST YÖNETİM, İDARI VE MALİ HİZMETLER
Faaliyet Adı	Taşınmaz Mal Gelirleriyle Yürütülecek Hizmetler

EKONOMİK KOD	2023 Bütçe	2023 Harcama (Haziran)	2024 Bütçe	2025 Tahmin	2026 Tahmin
<i>Mal ve Hizmet Alım Giderleri</i>			500.000	616.000	699.000
BÜTÇE İÇİ TOPLAM KAYNAK			500.000	616.000	699.000
FAALİYET MALİYETİ TOPLAMI			500.000	616.000	699.000

FAALİYET MALİYETLERİ TABLOSU

İdare Adı	GAZİANTEP İSLAM BİLİM VE TEKNOLOJİ ÜNİVERSİTESİ
Program Adı	YÖNETİM VE DESTEK PROGRAMI
Alt Program Adı	ÜST YÖNETİM, İDARI VE MALİ HİZMETLER
Faaliyet Adı	Yükseköğretimde Öğrencilere Yönelik İdari Hizmetler
Açıklama	Üniversitemiz Sağlık Kültür ve Spor Daire Başkanlığı ile Öğrenci İşleri Daire Başkanlığının, öğrencilere yönelik idari işlemleri sonucu ortaya çıkacak giderler bu faaliyet altında izlenmektedir.

EKONOMİK KOD	2023 Bütçe	2023 Harcama (Haziran)	2024 Bütçe	2025 Tahmin	2026 Tahmin
<i>Personel Giderleri</i>	4.017.000	1.171.786	20.401.000	25.315.000	29.162.000
<i>Sosyal Güvenlik Kurumuna Devlet Primi Giderleri</i>	453.000	203.812	1.289.000	1.600.000	1.844.000
<i>Mal ve Hizmet Alım Giderleri</i>	80.000	1.640	251.000	311.000	355.000
BÜTÇE İÇİ TOPLAM KAYNAK	4.550.000	1.377.238	21.941.000	27.226.000	31.361.000
FAALİYET MALİYETİ TOPLAMI	4.550.000	1.377.238	21.941.000	27.226.000	31.361.000

FAALİYET MALİYETLERİ TABLOSU

İdare Adı	GAZİANTEP İSLAM BİLİM VE TEKNOLOJİ ÜNİVERSİTESİ
Program Adı	YÜKSEKÖĞRETİM
Alt Program Adı	ÖN LİSANS EĞİTİMİ, LİSANS EĞİTİMİ VE LİSANSÜSTÜ EĞİTİM
Alt Program Hedefi	Mesleki yeterlilik sahibi ve gelişime açık mezunlar yetiştirilmesi
Faaliyet Adı	Doktora ve Tıpta Uzmanlık Eğitimi
Açıklama	Üniversitemiz Lisansüstü Eğitim Enstitüsü tarafından yürütülen eğitim öğretim faaliyetleri neticesinde ortaya çıkacak giderler bu faaliyet altında izlenmektedir.

EKONOMİK KOD	2023 Bütçe	2023 Harcama (Haziran)	2024 Bütçe	2025 Tahmin	2026 Tahmin
<i>Personel Giderleri</i>	5.327.000	377.647	23.580.000	29.274.000	33.718.000
<i>Sosyal Güvenlik Kurumuna Devlet Primi Giderleri</i>	500.000	49.415	1.418.000	1.759.000	2.028.000
<i>Mal ve Hizmet Alım Giderleri</i>	48.000		123.000	153.000	174.000
BÜTÇE İÇİ TOPLAM KAYNAK	5.875.000	427.062	25.121.000	31.186.000	35.920.000
FAALİYET MALİYETİ TOPLAMI	5.875.000	427.062	25.121.000	31.186.000	35.920.000

FAALİYET MALİYETLERİ TABLOSU

İdare Adı	GAZİANTEP İSLAM BİLİM VE TEKNOLOJİ ÜNİVERSİTESİ
Program Adı	YÜKSEKÖĞRETİM
Alt Program Adı	ÖN LİSANS EĞİTİMİ, LİSANS EĞİTİMİ VE LİSANSÜSTÜ EĞİTİM
Alt Program Hedefi	Mesleki yeterlilik sahibi ve gelişime açık mezunlar yetiştirilmesi
Faaliyet Adı	Yükseköğretim Kurumları Bilgi ve Kültürel Kaynaklar ile Sportif Altyapının Geliştirilmesi Hizmetleri
Açıklama	Üniversitemiz envanterine kayıtlı bilgi ve kültürel kaynakların geliştirilmesi, güçlendirilmesi ve artırılması ile sportif alt yapının güçlendirme çalışmaları sonucunda ortaya çıkacak her türlü giderler bu faaliyet altında değerlendirilmektedir.

EKONOMİK KOD	2023 Bütçe	2023 Harcama (Haziran)	2024 Bütçe	2025 Tahmin	2026 Tahmin
<i>Personel Giderleri</i>	1.332.000	569.397	6.585.000	8.172.000	9.414.000
<i>Sosyal Güvenlik Kurumuna Devlet Primi Giderleri</i>		93.319			
<i>Mal ve Hizmet Alım Giderleri</i>	52.000		201.000	250.000	286.000
<i>Sermaye Giderleri</i>	1.750.000	15.000	4.000.000		
BÜTÇE İÇİ TOPLAM KAYNAK	3.134.000	677.715	10.786.000	8.422.000	9.700.000
FAALİYET MALİYETİ TOPLAMI	3.134.000	677.715	10.786.000	8.422.000	9.700.000

FAALİYET MALİYETLERİ TABLOSU

İdare Adı	GAZİANTEP İSLAM BİLİM VE TEKNOLOJİ ÜNİVERSİTESİ
Program Adı	YÜKSEKÖĞRETİM
Alt Program Adı	ÖN LİSANS EĞİTİMİ, LİSANS EĞİTİMİ VE LİSANSÜSTÜ EĞİTİM
Alt Program Hedefi	Mesleki yeterlilik sahibi ve gelişime açık mezunlar yetiştirilmesi
Faaliyet Adı	Yükseköğretim Kurumları Birinci Öğretim
Açıklama	Üniversitemizde 2547 sayılı kanun kapsamında eğitim öğretim hizmetleri sunulmaktadır. Eğitim öğretim hizmetleri sunumu gereği ortaya çıkacak giderler bu faaliyet altında izlenmektedir.

EKONOMİK KOD	2023 Bütçe	2023 Harcama (Haziran)	2024 Bütçe	2025 Tahmin	2026 Tahmin
<i>Personel Giderleri</i>	40.949.000	35.842.796	126.959.000	157.847.000	181.767.000
<i>Sosyal Güvenlik Kurumuna Devlet Primi Giderleri</i>	7.742.000	4.780.949	17.618.000	21.910.000	25.228.000
<i>Mal ve Hizmet Alım Giderleri</i>	30.697.000	14.533.056	55.703.000	68.578.000	77.762.000
<i>Sermaye Giderleri</i>	20.975.000	715.446	40.000.000	55.638.000	63.084.000
BÜTÇE İÇİ TOPLAM KAYNAK	100.363.000	55.872.247	240.280.000	303.973.000	347.841.000
FAALİYET MALİYETİ TOPLAMI	100.363.000	55.872.247	240.280.000	303.973.000	347.841.000

FAALİYET MALİYETLERİ TABLOSU

İdare Adı	GAZİANTEP İSLAM BİLİM VE TEKNOLOJİ ÜNİVERSİTESİ
Program Adı	YÜKSEKÖĞRETİM
Alt Program Adı	ÖN LİSANS EĞİTİMİ, LİSANS EĞİTİMİ VE LİSANSÜSTÜ EĞİTİM
Alt Program Hedefi	Mesleki yeterlilik sahibi ve gelişime açık mezunlar yetiştirilmesi
Faaliyet Adı	Yükseköğretim Kurumları Uluslararası Ortak Eğitim ve Öğretim Programı
Açıklama	Üniversitemiz tarafından yurt dışı üniversiteler ile yapılan öğrenci değişim programları kapsamında ortaya çıkacak giderler bu faaliyet altında izlenmektedir.

EKONOMİK KOD	2023 Bütçe	2023 Harcama (Haziran)	2024 Bütçe	2025 Tahmin	2026 Tahmin
BÜTÇE İÇİ TOPLAM KAYNAK					
Özel Hesap	1.162.656	259.477	3.236.640	4.174.300	5.019.000
BÜTÇE DIŞI TOPLAM KAYNAK	1.162.656	259.477	3.236.640	4.174.300	5.019.000
FAALİYET MALİYETİ TOPLAMI	1.162.656	259.477	3.236.640	4.174.300	5.019.000

FAALİYET MALİYETLERİ TABLOSU

İdare Adı	GAZİANTEP İSLAM BİLİM VE TEKNOLOJİ ÜNİVERSİTESİ
Program Adı	YÜKSEKÖĞRETİM
Alt Program Adı	YÜKSEKÖĞRETİMDE ÖĞRENCİ YAŞAMI
Alt Program Hedefi	Yükseköğretim öğrencilerine sunulan beslenme ve barınma hizmetlerinin kalitesinin artırılması; öğrencilerin kişisel ve sosyal gelişimi desteklenerek yaşam kalitesinin yükseltilmesi
Faaliyet Adı	Yükseköğretimde Beslenme Hizmetleri
Açıklama	Üniversitemiz Sağlık Kültür ve Spor Dairesi tarafından öğrencilerin beslenmesine yönelik giderler bu faaliyet altında izlenmektedir.

EKONOMİK KOD	2023 Bütçe	2023 Harcama (Haziran)	2024 Bütçe	2025 Tahmin	2026 Tahmin
Mal ve Hizmet Alım Giderleri	784.000	648.421	7.925.000	9.756.000	11.062.000
BÜTÇE İÇİ TOPLAM KAYNAK	784.000	648.421	7.925.000	9.756.000	11.062.000
FAALİYET MALİYETİ TOPLAMI	784.000	648.421	7.925.000	9.756.000	11.062.000

FAALİYET MALİYETLERİ TABLOSU

İdare Adı	GAZİANTEP İSLAM BİLİM VE TEKNOLOJİ ÜNİVERSİTESİ
Program Adı	YÜKSEKÖĞRETİM
Alt Program Adı	YÜKSEKÖĞRETİMDE ÖĞRENCİ YAŞAMI
Alt Program Hedefi	Yükseköğretim öğrencilerine sunulan beslenme ve barınma hizmetlerinin kalitesinin artırılması; öğrencilerin kişisel ve sosyal gelişimi desteklenerek yaşam kalitesinin yükseltilmesi
Faaliyet Adı	Yükseköğretimde Kültür ve Spor Hizmetleri
Açıklama	Üniversitemiz Sağlık Kültür ve Spor Dairesi tarafından öğrencilerin kültür ve spor uygulamalarına yönelik giderler bu faaliyet altında izlenmektedir.

EKONOMİK KOD	2023 Bütçe	2023 Harcama (Haziran)	2024 Bütçe	2025 Tahmin	2026 Tahmin
<i>Mal ve Hizmet Alım Giderleri</i>	269.000	20.402	210.000	262.000	299.000
BÜTÇE İÇİ TOPLAM KAYNAK	269.000	20.402	210.000	262.000	299.000
FAALİYET MALİYETİ TOPLAMI	269.000	20.402	210.000	262.000	299.000

FAALİYET MALİYETLERİ TABLOSU

İdare Adı	GAZİANTEP İSLAM BİLİM VE TEKNOLOJİ ÜNİVERSİTESİ
Program Adı	YÜKSEKÖĞRETİM
Alt Program Adı	YÜKSEKÖĞRETİMDE ÖĞRENCİ YAŞAMI
Alt Program Hedefi	Yükseköğretim öğrencilerine sunulan beslenme ve barınma hizmetlerinin kalitesinin artırılması; öğrencilerin kişisel ve sosyal gelişimi desteklenerek yaşam kalitesinin yükseltilmesi
Faaliyet Adı	Yükseköğretimde Öğrenci Yaşamına İlişkin Diğer Hizmetler
Açıklama	Üniversitemiz Sağlık Kültür ve Spor Dairesi tarafından öğrencilerin sosyal alanları, topluluk faaliyetleri vb. yönelik giderler bu faaliyet altında izlenmektedir.

EKONOMİK KOD	2023 Bütçe	2023 Harcama (Haziran)	2024 Bütçe	2025 Tahmin	2026 Tahmin
Personel Giderleri	24.000	3.336	51.000	67.000	83.000
Sosyal Güvenlik Kurumuna Devlet Primi Giderleri	2.000	5.809	4.000	6.000	6.000
BÜTÇE İÇİ TOPLAM KAYNAK	26.000	9.145	55.000	73.000	89.000
FAALİYET MALİYETİ TOPLAMI	26.000	9.145	55.000	73.000	89.000

D. İdarenin Toplam Kaynak İhtiyacı

1. Faaliyetler Düzeyinde İdare Performans Programı Tablosu

PROGRAM SINIFLANDIRMASI	2024			2025			2026		
	BÜTÇE İÇİ	BÜTÇE DIŞI	TOPLAM	BÜTÇE İÇİ	BÜTÇE DIŞI	TOPLAM	BÜTÇE İÇİ	BÜTÇE DIŞI	TOPLAM
ARAŞTIRMA, GELİŞTİRME VE YENİLİK	1.142.000	650.000	1.792.000	1.342.000	750.000	2.092.000	1.462.000	850.000	2.312.000
YÜKSEKÖĞRETİMDE BİLİMSEL ARAŞTIRMA VE GELİŞTİRME	1.142.000	650.000	1.792.000	1.342.000	750.000	2.092.000	1.462.000	850.000	2.312.000
<i>Yükseköğretim Kurumlarının Bilimsel Araştırma Projeleri</i>	1.142.000	650.000	1.792.000	1.342.000	750.000	2.092.000	1.462.000	850.000	2.312.000
YÜKSEKÖĞRETİM	284.377.000	3.236.640	287.613.640	353.672.000	4.174.300	357.846.300	404.911.000	5.019.000	409.930.000
ÖN LİSANS EĞİTİMİ, LİSANS EĞİTİMİ VE LİSANSÜSTÜ EĞİTİM	276.187.000	3.236.640	279.423.640	343.581.000	4.174.300	347.755.300	393.461.000	5.019.000	398.480.000
<i>Doktora ve Tıpta Uzmanlık Eğitimi</i>	25.121.000	0	25.121.000	31.186.000	0	31.186.000	35.920.000	0	35.920.000
<i>Yükseköğretim Kurumları Bilgi ve Kültürel Kaynaklar ile Sportif Altyapının Geliştirilmesi Hizmetleri</i>	10.786.000	0	10.786.000	8.422.000	0	8.422.000	9.700.000	0	9.700.000
<i>Yükseköğretim Kurumları Birinci Öğretim</i>	240.280.000	0	240.280.000	303.973.000	0	303.973.000	347.841.000	0	347.841.000
<i>Yükseköğretim Kurumları Uluslararası Ortak Eğitim ve Öğretim Programı</i>	0	3.236.640	3.236.640	0	4.174.300	4.174.300	0	5.019.000	5.019.000

2024 YILI PERFORMANS PROGRAMI

YÜKSEKÖĞRETİMDE ÖĞRENCİ YAŞAMI	8.190.000	0	8.190.000	10.091.000	0	10.091.000	11.450.000	0	11.450.000
Yükseköğretimde Beslenme Hizmetleri	7.925.000	0	7.925.000	9.756.000	0	9.756.000	11.062.000	0	11.062.000
Yükseköğretimde Kültür ve Spor Hizmetleri	210.000	0	210.000	262.000	0	262.000	299.000	0	299.000
Yükseköğretimde Öğrenci Yaşamına İlişkin Diğer Hizmetler	55.000	0	55.000	73.000	0	73.000	89.000	0	89.000
YÖNETİM VE DESTEK PROGRAMI	100.637.000	0	100.637.000	123.272.000	0	123.272.000	141.674.000	0	141.674.000
TEFTİŞ, DENETİM VE DANIŞMANLIK HİZMETLERİ	5.377.000	0	5.377.000	6.677.000	0	6.677.000	7.693.000	0	7.693.000
Hukuki Danışmanlık ve Muhakemat Hizmetleri	5.377.000	0	5.377.000	6.677.000	0	6.677.000	7.693.000	0	7.693.000
ÜST YÖNETİM, İDARİ VE MALİ HİZMETLER	95.260.000	0	95.260.000	116.595.000	0	116.595.000	133.981.000	0	133.981.000
Bilgi Teknolojilerine Yönelik Faaliyetler	7.317.000	0	7.317.000	7.590.000	0	7.590.000	8.739.000	0	8.739.000
Genel Destek Hizmetleri	24.105.000	0	24.105.000	29.832.000	0	29.832.000	34.156.000	0	34.156.000
İnşaat ve Yapı İşlerinin Yürütülmesi	12.510.000	0	12.510.000	15.498.000	0	15.498.000	17.791.000	0	17.791.000
İnsan Kaynakları Yönetimine İlişkin Faaliyetler	17.212.000	0	17.212.000	21.347.000	0	21.347.000	24.557.000	0	24.557.000
Özel Kalem Hizmetleri	774.000	0	774.000	960.000	0	960.000	1.098.000	0	1.098.000
Strateji Geliştirme ve Mali Hizmetler	10.901.000	0	10.901.000	13.526.000	0	13.526.000	15.580.000	0	15.580.000
Taşınmaz Mal Gelirleriyle Yürütülecek Hizmetler	500.000	0	500.000	616.000	0	616.000	699.000	0	699.000
Yükseköğretimde Öğrencilere Yönelik İdari Hizmetler	21.941.000	0	21.941.000	27.226.000	0	27.226.000	31.361.000	0	31.361.000
GENEL TOPLAM	386.156.000	3.886.640	390.042.640	478.286.000	4.924.300	483.210.300	548.047.000	5.869.000	553.916.000

2. Ekonomik Sınıflandırma Düzeyinde Gaziantep İslam Bilim ve Teknoloji Üniversitesi Performans Programı Maliyeti

EKONOMİK KOD	2024				2025				2026			
	HİZMET PROGRAMLARI TOPLAM	YÖNETİM VE DESTEK PROGRAMI	PROGRAM DIŞI GİDERLER	TOPLAM	HİZMET PROGRAMLARI TOPLAM	YÖNETİM VE DESTEK PROGRAMI	PROGRAM DIŞI GİDERLER	TOPLAM	HİZMET PROGRAMLARI TOPLAM	YÖNETİM VE DESTEK PROGRAMI	PROGRAM DIŞI GİDERLER	TOPLAM
<i>Personel Giderleri</i>	157.175.000	76.810.000		233.985.000	195.360.000	95.317.000		290.677.000	224.982.000	109.811.000		334.793.000
<i>Sosyal Güvenlik Kurumuna Devlet Primi Giderleri</i>	19.040.000	5.304.000		24.344.000	23.675.000	6.583.000		30.258.000	27.262.000	7.584.000		34.846.000
<i>Mal ve Hizmet Alım Giderleri</i>	65.304.000	15.080.000		80.384.000	80.341.000	18.609.000		98.950.000	91.045.000	21.146.000		112.191.000
<i>Cari Transferler</i>		2.243.000		2.243.000		2.763.000		2.763.000		3.133.000		3.133.000
<i>Sermaye Giderleri</i>	44.000.000	1.200.000		45.200.000	55.638.000	0		55.638.000	63.084.000	0		63.084.000
BÜTÇE İÇİ TOPLAM KAYNAK	285.519.000	100.637.000	0	386.156.000	355.014.000	123.272.000	0	478.286.000	406.373.000	141.674.000	0	548.047.000
<i>Döner Sermaye</i>				0				0				0
<i>Özel Hesap</i>	3.886.640			3.886.640	4.924.300			4.924.300	5.869.000			5.869.000
BÜTÇE DIŞI TOPLAM KAYNAK	3.886.640	0	0	3.886.640	4.924.300	0	0	4.924.300	5.869.000	0	0	5.869.000
GENEL TOPLAM	289.405.640	100.637.000	0	390.042.640	359.938.300	123.272.000	0	483.210.300	412.242.000	141.674.000	0	553.916.000

E. Diğer Hususlar

1. Faaliyetlerden Sorumlu Harcama Birimleri

İdare Adı

GAZİANTEP İSLAM BİLİM VE TEKNOLOJİ ÜNİVERSİTESİ

Yıl

2024 (Cumhurbaşkanı Teklifi)

PROGRAM	ALT PROGRAM	FAALİYET	SORUMLU HARCAMA BİRİMİ
ARAŞTIRMA, GELİŞTİRME VE YENİLİK	YÜKSEKÖĞRETİMDE BİLİMSEL ARAŞTIRMA VE GELİŞTİRME	Yükseköğretim Kurumlarının Bilimsel Araştırma Projeleri	ÖZEL KALEM (REKTÖRLÜK)
YÜKSEKÖĞRETİM	ÖN LİSANS EĞİTİMİ, LİSANS EĞİTİMİ VE LİSANSÜSTÜ EĞİTİM	Doktora ve Tıpta Uzmanlık Eğitimi	LİSANSÜSTÜ EĞİTİM ENSTİTÜSÜ
		Yükseköğretim Kurumları Bilgi ve Kültürel Kaynaklar ile Sportif Altyapının Geliştirilmesi Hizmetleri	KÜTÜPHANE VE DOKÜMANTASYON DAİRE BAŞKANLIĞI
		Yükseköğretim Kurumları Birinci Öğretim	ÖZEL KALEM (GENEL SEKRETERLİK), İDARİ VE MALİ İŞLER DAİRE BAŞKANLIĞI, PERSONEL DAİRE BAŞKANLIĞI, KÜTÜPHANE VE DOKÜMANTASYON DAİRE BAŞKANLIĞI, SAĞLIK, KÜLTÜR VE SPOR DAİRE BAŞKANLIĞI, BİLGİ İŞLEM DAİRE BAŞKANLIĞI, YAPI İŞLERİ TEKNİK DAİRE BAŞKANLIĞI, HUKUK MÜŞAVİRLİĞİ, TIP FAKÜLTESİ, DIŞ HEKİMLİĞİ FAKÜLTESİ, SAĞLIK BİLİMLERİ FAKÜLTESİ, SAĞLIK BİLİMLERİ MESLEK YÜKSEKOKULU, MİMARLIK VE TASARIM FAKÜLTESİ, MÜHENDİSLİK VE DOĞA BİLİMLERİ FAKÜLTESİ, TEKNİK BİLİMLER MESLEK YÜKSEKOKULU, HUKUK FAKÜLTESİ, İKTİSADİ, İDARİ VE SOSYAL BİLİMLER FAKÜLTESİ, İSLAMİ İLİMLER FAKÜLTESİ, YABANCI DİLLER YÜKSEKOKULU
	YÜKSEKÖĞRETİMDE ÖĞRENCİ YAŞAMI	Yükseköğretimde Beslenme Hizmetleri	SAĞLIK, KÜLTÜR VE SPOR DAİRE BAŞKANLIĞI
		Yükseköğretimde Kültür ve Spor Hizmetleri	SAĞLIK, KÜLTÜR VE SPOR DAİRE BAŞKANLIĞI
		Yükseköğretimde Öğrenci Yaşamına İlişkin Diğer Hizmetler	SAĞLIK, KÜLTÜR VE SPOR DAİRE BAŞKANLIĞI
YÖNETİM VE DESTEK PROGRAMI	TEFTİŞ, DENETİM VE DANIŞMANLIK HİZMETLERİ	Hukuki Danışmanlık ve Muhakemat Hizmetleri	HUKUK MÜŞAVİRLİĞİ
	ÜST YÖNETİM, İDARİ VE MALİ HİZMETLER	Bilgi Teknolojilerine Yönelik Faaliyetler	BİLGİ İŞLEM DAİRE BAŞKANLIĞI
		Genel Destek Hizmetleri	ÖZEL KALEM (GENEL SEKRETERLİK), İDARİ VE MALİ İŞLER DAİRE BAŞKANLIĞI
		İnsan Kaynakları Yönetimine İlişkin Faaliyetler	PERSONEL DAİRE BAŞKANLIĞI
		İnşaat ve Yapı İşlerinin Yürütülmesi	YAPI İŞLERİ TEKNİK DAİRE BAŞKANLIĞI
		Özel Kalem Hizmetleri	ÖZEL KALEM (REKTÖRLÜK)
		Strateji Geliştirme ve Mali Hizmetler	STRATEJİ GELİŞTİRME DAİRE BAŞKANLIĞI
		Taşınmaz Mal Gelirleriyle Yürütülecek Hizmetler	İDARİ VE MALİ İŞLER DAİRE BAŞKANLIĞI
Yükseköğretimde Öğrencilere Yönelik İdari Hizmetler	SAĞLIK, KÜLTÜR VE SPOR DAİRE BAŞKANLIĞI, ÖĞRENCİ İŞLERİ DAİRE BAŞKANLIĞI		

2. Performans Göstergelerinin İzlenmesinden Sorumlu Birimler

İdare Adı: GAZİANTEP İSLAM BİLİM VE TEKNOLOJİ ÜNİVERSİTESİ

PROGRAM	ALT PROGRAM	PERFORMANS GÖSTERGELERİ	SORUMLU BİRİM
ARAŞTIRMA, GELİŞTİRME VE YENİLİK	ARAŞTIRMA ALTYAPILARI	Araştırma altyapısı projesi tamamlanma oranı	
	YÜKSEKÖĞRETİMDE BİLİMSEL ARAŞTIRMA VE GELİŞTİRME	Ar-ge'ye harcanan bütçenin toplam bütçeye oranı	STRATEJİ GELİŞTİRME DAİRE BAŞKANLIĞI
		Ar-ge sonucu ortaya çıkan ürünlere ilişkin alınan patent sayısı	
		Ar-ge sonucu ticarileştirilen ürün sayısı	
		Araştırma merkezleri gelir miktarı	GAZİANTEP İSLAM BİLİM VE TEKNOLOJİ ÜNİVERSİTESİ
		Araştırma merkezlerinin sanayi ile yaptığı proje sayısı	GAZİANTEP İSLAM BİLİM VE TEKNOLOJİ ÜNİVERSİTESİ
		BAP kapsamında desteklenen araştırma projeleri sayısı	GAZİANTEP İSLAM BİLİM VE TEKNOLOJİ ÜNİVERSİTESİ
		Öğretim elemanı başına düşen ar-ge proje sayısı	GAZİANTEP İSLAM BİLİM VE TEKNOLOJİ ÜNİVERSİTESİ
		Patent, faydalı model ve endüstriyel tasarım başvuru sayısı	GAZİANTEP İSLAM BİLİM VE TEKNOLOJİ ÜNİVERSİTESİ
		Ulusal ve uluslararası kuruluşlar tarafından desteklenen ar-ge projesi sayısı	GAZİANTEP İSLAM BİLİM VE TEKNOLOJİ ÜNİVERSİTESİ
		Uluslararası endekslerde yer alan bilimsel yayın sayısı	GAZİANTEP İSLAM BİLİM VE TEKNOLOJİ ÜNİVERSİTESİ
	HAYAT BOYU ÖĞRENME	YÜKSEKÖĞRETİM KURUMLARI SÜREKLİ EĞİTİM FAALİYETLERİ	Dezavantajlı gruplara yönelik sosyal entegrasyon ve kapsayıcılığa ilişkin yapılan faaliyet sayısı
Eğitim programlarına başvuran kişi sayısı			ÖZEL KALEM (REKTÖRLÜK)
Mezunlara yönelik gerçekleştirilen faaliyet sayısı			GAZİANTEP İSLAM BİLİM VE TEKNOLOJİ ÜNİVERSİTESİ
Sürekli Eğitim Merkezi (SEM) ve Dil Merkezi (DİLMER) tarafından mesleki eğitime yönelik verilen sertifika sayısı			
Tamamlanan sosyal sorumluluk projeleri sayısı			GAZİANTEP İSLAM BİLİM VE TEKNOLOJİ ÜNİVERSİTESİ
Üniversitenin çevrecilik alanlarında aldığı ödül sayısı			ÖZEL KALEM (REKTÖRLÜK)
YÜKSEKÖĞRETİM	ÖĞRETİM ELEMANLARINA SAĞLANAN BURS VE DESTEKLER	SCI, SCI-Expanded, SSCI ve AHCI kapsamındaki dergilerde öğretim elemanı başına düşen yayın sayısı	GAZİANTEP İSLAM BİLİM VE TEKNOLOJİ ÜNİVERSİTESİ
		Yükseköğretim Kurulu tarafından belirlenecek öncelikli alanlarda sağlanan burslardan yararlanan doktora öğrenci sayısı	ÖĞRENCİ İŞLERİ DAİRE BAŞKANLIĞI
		Yükseköğretim Kurulu tarafından sağlanan araştırma desteklerinden yararlananların sayısı	GAZİANTEP İSLAM BİLİM VE TEKNOLOJİ ÜNİVERSİTESİ
		Yükseköğretim Kurulu tarafından sağlanan yurt dışında yabancı dil yeterliliklerinin artırılmasına yönelik burslardan yararlanan sayısı	GAZİANTEP İSLAM BİLİM VE TEKNOLOJİ ÜNİVERSİTESİ

		Yükseköğretim Kurulu, Türkiye Bilimler Akademisi ve TÜBİTAK bilim, teşvik ve sanat ödülleri sayısı	GAZİANTEP İSLAM BİLİM VE TEKNOLOJİ ÜNİVERSİTESİ
ÖN LİSANS EĞİTİMİ, LİSANS EĞİTİMİ VE LİSANSÜSTÜ EĞİTİM		Doktora eğitimini tamamlayanların sayısı	ÖĞRENCİ İŞLERİ DAİRE BAŞKANLIĞI
		Eğitim bilimleri kontenjan doluluk oranı	ÖĞRENCİ İŞLERİ DAİRE BAŞKANLIĞI
		Eğitimin program süresinde bitirilme oranı	
		Fen bilimleri kontenjan doluluk oranı	ÖĞRENCİ İŞLERİ DAİRE BAŞKANLIĞI
		Kütüphanede bulunan basılı ve elektronik kaynak sayısı	KÜTÜPHANE VE DOKÜMANTASYON DAİRE BAŞKANLIĞI
		Kütüphanede bulunan öğrenci başına düşen basılı ve elektronik kaynak sayısı	KÜTÜPHANE VE DOKÜMANTASYON DAİRE BAŞKANLIĞI
		Kütüphaneden yararlanan kişi sayısı	KÜTÜPHANE VE DOKÜMANTASYON DAİRE BAŞKANLIĞI
		Lisansüstü öğrencilerin toplam öğrenciler içindeki payı	ÖĞRENCİ İŞLERİ DAİRE BAŞKANLIĞI
		Öğrenci başına düşen eğitim alanı	YAPI İŞLERİ TEKNİK DAİRE BAŞKANLIĞI
		Öğrenci başına düşen kapalı alan	YAPI İŞLERİ TEKNİK DAİRE BAŞKANLIĞI
		Öğrenci değişim programlarından yararlanan öğrencilerin oranı	ÖĞRENCİ İŞLERİ DAİRE BAŞKANLIĞI
		Öğretim üyesi başına düşen öğrenci sayısı	PERSONEL DAİRE BAŞKANLIĞI
		Sağlık bilimleri kontenjan doluluk oranı	ÖĞRENCİ İŞLERİ DAİRE BAŞKANLIĞI
		Sosyal bilimler kontenjan doluluk oranı	ÖĞRENCİ İŞLERİ DAİRE BAŞKANLIĞI
		Teknokent veya Teknoloji Transfer Ofisi (TTO) projelerine katılan öğrenci sayısı	GAZİANTEP İSLAM BİLİM VE TEKNOLOJİ ÜNİVERSİTESİ
		Uluslararası kuruluşlarla ortak uygulanan eğitim programı sayısı	ÖĞRENCİ İŞLERİ DAİRE BAŞKANLIĞI
		Yabancı dilde eğitim veren program sayısı	ÖĞRENCİ İŞLERİ DAİRE BAŞKANLIĞI
		Yabancı uyruklu akademisyen sayısı	PERSONEL DAİRE BAŞKANLIĞI
		Yabancı uyruklu öğrenci sayısı	ÖĞRENCİ İŞLERİ DAİRE BAŞKANLIĞI
		Yan dal ve çift ana dal programından mezun olanların toplam mezun sayısına oranı	ÖĞRENCİ İŞLERİ DAİRE BAŞKANLIĞI
YÜKSEKÖĞRETİMDE ÖĞRENCİ YAŞAMI		Barınma hizmetlerinden yararlanan öğrenci sayısı	SAĞLIK, KÜLTÜR VE SPOR DAİRE BAŞKANLIĞI
		Beslenme hizmetlerinden yararlanan öğrenci sayısı	SAĞLIK, KÜLTÜR VE SPOR DAİRE BAŞKANLIĞI
		Öğrenci başına düşen sosyal donatı alanı	YAPI İŞLERİ TEKNİK DAİRE BAŞKANLIĞI
		Öğrenci kulüp ve topluluk sayısı	SAĞLIK, KÜLTÜR VE SPOR DAİRE BAŞKANLIĞI
		Sosyal, kültürel ve sportif faaliyet sayısı	SAĞLIK, KÜLTÜR VE SPOR DAİRE BAŞKANLIĞI
		Yükseköğretimde öğrenci başına barınma harcaması	SAĞLIK, KÜLTÜR VE SPOR DAİRE BAŞKANLIĞI
		Yükseköğretimde öğrenci başına beslenme harcaması	SAĞLIK, KÜLTÜR VE SPOR DAİRE BAŞKANLIĞI
		Yükseköğretimde öğrenci yaşamından memnuniyet oranı	ÖZEL KALEM (REKTÖRLÜK)
		Yükseköğretimde öğrencilere sunulan sağlık hizmetinden yararlanan öğrenci sayısının toplam öğrenci sayısına oranı	SAĞLIK, KÜLTÜR VE SPOR DAİRE BAŞKANLIĞI



GAZİANTEP
İSLAM BİLİM VE TEKNOLOJİ
ÜNİVERSİTESİ

*Biz Gelişerek
Büyüyen Bir
Aileyiz*



+90 342 909 75 00
+90 850 258 98 00

www.gibtu.edu.tr

