



GAZİANTEP
İSLAM BİLİM VE TEKNOLOJİ
ÜNİVERSİTESİ

2022 YILI İDARE FAALİYET RAPORU



*Biz Gelişerek
Büyüyen Bir
Aileyiz*





**GAZİANTEP İSLAM BİLİM VE TEKNOLOJİ
ÜNİVERSİTESİ**

2022 YILI İDARE FAALİYET RAPORU

Strateji Geliştirme Daire Başkanlığı

Mart 2023

ÜST YÖNETİCİ SUNUŞU



2018 yılında Gaziantep'in ikinci devlet üniversitesi olarak kurulan üniversitemiz; ülkemizin gücüne güç katacak insan kaynağını yetiştirmeyi, bulunduğu kenti ve bölge şartlarını dikkate alarak politikalar geliştirmeyi, bilimsel ve teknolojik gelişmelere uygun olarak makine ve teçhizatla donatılmış bina, derslik ve laboratuvarlarda kaliteli eğitim hizmeti vermeyi, sahip olduğu tüm bilgi, birikim, tecrübe ve enerjisini milli ve manevi değerler ışığında tüm paydaşlarla paylaşarak bilime katkı sunmayı hedeflemektedir.

8 Fakülte, 1 Enstitü, 1 Yüksekokul, 2 Meslek Yüksekokulu, 3 Uygulama ve Araştırma Merkezi ile 3000'e yakın öğrenciye eğitim öğretim hizmeti sunan Üniversitemiz, sahip olduğu vizyonu ve misyonu kapsamında, araştırma ve inovasyon faaliyetlerine odaklanarak, bilim dünyasına ve toplumsal gelişime değer katmaya çalışmaktadır. Dünyanın farklı bölgelerinde faaliyet gösteren yükseköğretim kurumları ile akademik birimlerimiz arasında, bilimsel alanda sürdürülebilir iş birliğini esas alan eğitim, araştırma, ortak bilimsel çalışmalar üretme odaklı iş birliği faaliyetlerinin oluşturulması ve sürdürülebilir şekilde yürütülmesi, uluslararasılaşma stratejimizin esasını oluşturmaktadır. Bu çerçevede ulusal ve uluslararası düzeyde bilgi üreten, ürettiği bilgiyi dünya ölçeğinde paylaşan bir üniversite olma anlayışı ile kısa, orta ve uzun vadeli hedeflerimizi belirleyerek üniversitemizi alanında rekabet edebilir düzeye getirme hedefine doğru kararlı adımlarla ilerlemekle birlikte Gaziantep İslam Bilim ve Teknoloji Üniversitesi olarak ülkemizde ve dünyada fark oluşturan bir üniversite olması hedeflenmektedir.

Gaziantep İslam Bilim ve Teknoloji Üniversitesi 2022 Yılı İdare Faaliyet Raporu, 5018 sayılı Kamu Mali Yönetimi ve Kontrol Kanunu'nun 41'inci maddesine dayanılarak çıkarılan Kamu İdarelerince Hazırlanacak Faaliyet Raporları Hakkında Yönetmelik ile Merkezi Yönetim Kapsamındaki Kamu İdarelerinin 2022 Yılı İdare Faaliyet Raporlarının Program Bütçe Esaslarına Uygun Şekilde Hazırlanması Hakkında Usul ve Esaslara uygun biçimde hazırlanmıştır. Söz konusu raporu kamuoyu bilgisine sunar, raporun hazırlanmasında emeği geçen tüm çalışma arkadaşlarıma teşekkür ederim.

Prof. Dr. Şehmus DEMİR

Rektör

İÇİNDEKİLER

ÜST YÖNETİCİ SUNUŞU	i
İÇİNDEKİLER	ii
TABLolar DİZİNİ	iv
GRAFİKLER DİZİNİ	v
I. GENEL BİLGİLER	1
A. Misyon ve Vizyon	1
B. Yetki, Görev ve Sorumluluklar	1
1. Rektör	3
1.1. Rektör Görev, Yetki ve Sorumlulukları	3
2. Senato	4
2.1. Senatonun Görevleri	4
3. Üniversite Yönetim Kurulu	5
3.1. Üniversite Yönetim Kurulu Kuruluş ve İşleyişi	5
3.2. Üniversite Yönetim Kurulunun Görevleri	5
4. Fakülteler	5
4.1. Fakülte Organları	5
4.1.1. Dekan	5
4.1.1.1. Dekan Görev, Yetki ve Sorumlulukları	6
4.1.2. Fakülte Kurulu	6
4.1.2.1 Fakülte Kurulu Kuruluş ve İşleyişi	6
4.1.2.2. Fakülte Kurulunun Görevleri	6
4.1.3. Fakülte Yönetim Kurulu	7
4.1.3.1 Fakülte Yönetim Kurulu Kuruluş ve İşleyişi	7
4.1.3.2. Fakülte Yönetim Kurulu Görevleri	7
5. Enstitüler	7
6. Yüksekokullar	7
C. İdareye İlişkin Bilgiler	8
1. Fiziksel Yapı	8
2. Teşkilat Yapısı	11
3. Teknoloji ve Bilişim Altyapısı	12
3.1. Teknolojik Kaynaklar	12
4. İnsan Kaynakları	15

4.1. Akademik Personel	15
4.2. İdari Personel	16
4.3. Diğer Personel.....	18
5. Sunulan Hizmetler	19
5.1. Eğitim Hizmetleri	20
5.2. Sağlık Kültür ve Spor Hizmetleri.....	21
5.2.1. Spor Hizmetleri	21
5.2.2. Sağlık Hizmetleri.....	22
5.2.3. Kültür Hizmetleri	22
5.2.4. Beslenme Hizmetleri	26
5.2.5. Sosyal Hizmetler	26
6. Yönetim ve İç Kontrol Sistemi.....	27
D. Diğer Hususlar	28
1. Eğitim Faaliyetlerine İlişkin Bilgiler	28
II. AMAÇLAR VE HEDEFLER	29
A. Temel Politika ve Öncelikler	29
B. İdarenin Stratejik Planında Yer Alan Amaç ve Hedefler.....	30
III. FAALİYETLERE İLİŞKİN BİLGİ VE DEĞERLENDİRMELER	31
A. Mali Bilgiler	31
1. Bütçe Uygulama Sonuçları	31
1.1. Giderler	31
1.2. Gelirler.....	36
2. Temel Mali Tablolara İlişkin Açıklamalar.....	37
2.1. Giderlere İlişkin Açıklamalar	37
2.2. Gelirlere İlişkin Açıklamalar	37
B. Performans Bilgileri.....	38
1. Gaziantep İslam Bilim ve Teknoloji Üniversitesi Performans Bilgileri.....	38
2. Performans Sonuçlarının Değerlendirilmesi.....	39
IV. KURUMSAL KABİLİYET VE KAPASİTENİN DEĞERLENDİRLMESİ	42
A. Üstünlükler ve Zayıflıklar	42
B. Değerlendirme.....	42
İÇ KONTROL GÜVENCE BEYANI	44
MALİ HİZMETLER BİRİM YÖNETİCİSİNİN BEYANI.....	45

TABLULAR DİZİNİ

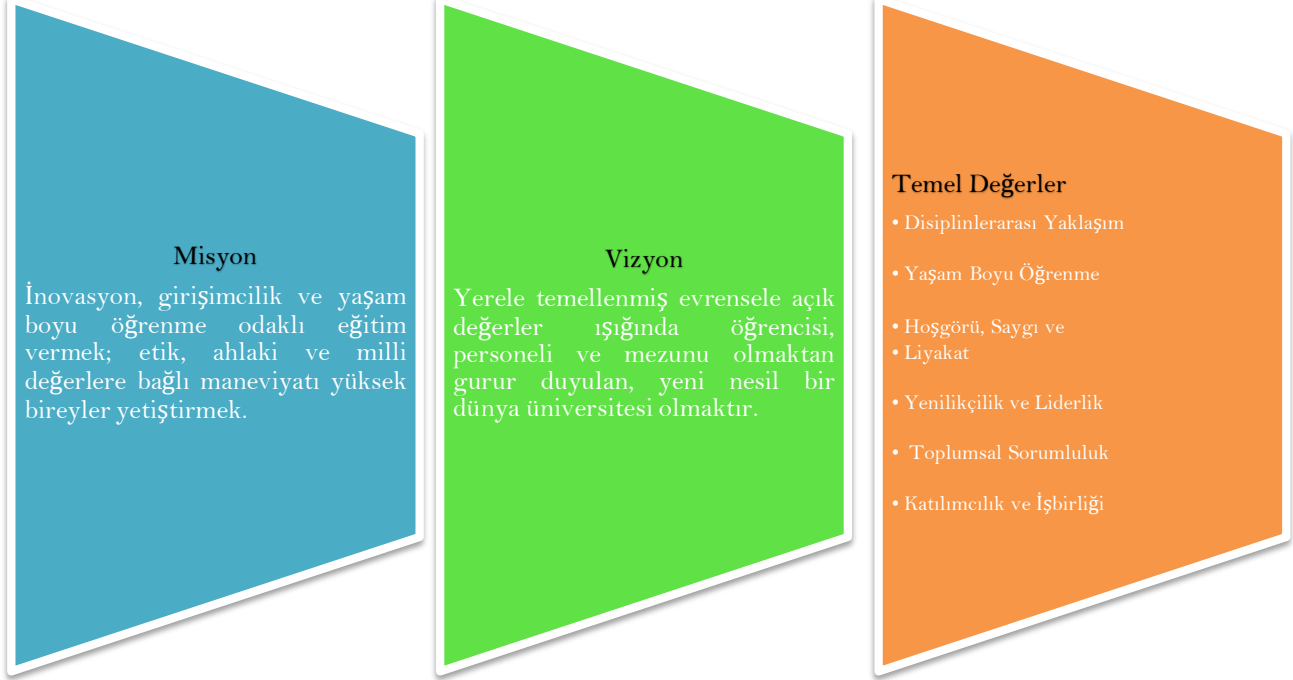
Tablo 1. Yerleşke Alanı.....	8
Tablo 2. Mevcut Fiziki Kapalı Alanların Hizmet Alanlarına Göre Dağılımı	9
Tablo 3. Akademik ve İdari Personel Hizmet Alanları Dağılımı	9
Tablo 4. Eğitim Alanı Sayıları	10
Tablo 5. Taşıt Sayısı.....	12
Tablo 6. Teknolojik Kaynaklar (Yazılım)	12
Tablo 7. Teknolojik Cihazlar	12
Tablo 8. Kütüphane Kaynakları	13
Tablo 9. Veri Tabanları	14
Tablo 10. Akademik Personelin Kadro ve İstihdam Şekline Göre Dağılımı	15
Tablo 11. Akademik Personelin Bölüm / Birimlere Göre Dağılımı.....	16
Tablo 12. İdari Personel Kadro ve İstihdam Durumları	17
Tablo 13. Diğer Personel Sayısı.....	18
Tablo 14. Üniversite Geneli İdari ve Akademik Cinsiyet Dağılımı Tablosu.....	18
Tablo 15. Öğrenci Sayıları.....	20
Tablo 16. Öğrenci Kontenjanları Doluluk Oranı	21
Tablo 17. Öğrenci Kulüpleri	23
Tablo 18. Öğrenci Toplulukları Etkinlikleri	23
Tablo 19. Enstitü/Fakültesi/Yüksekokulu/Meslek Yüksekokulu Fakültesi Yapılan Bilimsel Yayın Sayıları....	28
Tablo 20. 2022 Yılı Yayın Atıf Sayıları	28
Tablo 21. 2022 Yılı Ödül, Proje, Burs Sayıları.....	28
Tablo 22. Yürütülen Dış Kaynaklı Projeler (BAP ve TÜBİTAK Harici)	29
Tablo 23. 2022 Yılında Gerçekleştirilen Bilimsel ve Kültürel Faaliyetler	29
Tablo 24. Stratejik Amaçlar ve Hedefler	30
Tablo 25. Program Düzeyinde Bütçe Giderleri.....	31
Tablo 26. Faaliyetler Düzeyinde 2022 Yılı Ödenek ve Harcama Verileri.....	33
Tablo 27. Ekonomik Sınıflandırma Düzeyinde 2022 Yılı Ödenek ve Harcama Verileri	34
Tablo 28. Birim Düzeyinde 2022 Yılı Ödenek ve Harcama Verileri	34
Tablo 29. Ekonomik Sınıflandırmaya Göre Bütçe Giderleri	35
Tablo 30. 2022 Yılı Gelirleri	36
Tablo 31. Program, Alt Program, Faaliyet, Faaliyet Açıklaması Tablosu.....	38
Tablo 32. Performans Göstergesi Sonuçları Tablosu	39
Tablo 33. Güçlü ve Zayıf Yönler	42

GRAFİKLER DİZİNİ

Grafik 1. Mevcut Fiziki Kapalı Alanların Hizmet Alanlarına Göre Dağılımı	9
Grafik 2. Akademik Personel Sayısı	16
Grafik 3. İdari Personel Sayısı	18
Grafik 4. Üniversite Geneli İdari ve Akademik Personelin Cinsiyet Dağılımı Grafiği	19
Grafik 5. Yıllar İtibariyle Öğrenci Sayıları.....	21
Grafik 6. Program Düzeyinde Ödeneklerin Dağılımı.....	31
Grafik 7. Toplam Ödenek Toplam Harcama	32
Grafik 8. Ekonomik Düzeyde Bütçe Giderleri.....	35
Grafik 9. Ekonomik Kod Düzeyinde Ödenek-Harcama Durumu	36
Grafik 10. 2022 Yılı Gelirlerinin Dağılımı	36

I. GENEL BİLGİLER

A. Misyon ve Vizyon



B. Yetki, Görev ve Sorumluluklar

Üniversitelerin kuruluşu ve görevleri, Anayasa'mızın 130'uncu maddesi ve 2547 sayılı Yükseköğretim Kanunu'nun 3'üncü maddesinin (c) ve (d) bentleri ile 12'nci maddesinde belirlenmiştir. Anayasa'nın 130'uncu maddesi; "Çağdaş eğitim-öğretim esaslarına dayanan bir düzen içinde milletin ve ülkenin ihtiyaçlarına uygun insan gücü yetiştirmek amacı ile orta öğretime dayalı çeşitli düzeylerde eğitim-öğretim, bilimsel araştırma, yayın ve danışmanlık yapmak, ülkeye ve insanlığa hizmet etmek üzere çeşitli birimlerden oluşan kamu tüzel kişiliğine ve bilimsel özerkliğe sahip üniversiteler Devlet tarafından kanunla kurulur. Kanunda gösterilen usul ve esaslara göre, kazanç amacına yönelik olmamak şartı ile vakıflar tarafından, Devletin gözetim ve denetimine tâbi yükseköğretim kurumları kurulabilir." hükümlerini içermektedir.

2547 sayılı Yükseköğretim Kanunu'nun 3'üncü maddesinin (c) ve (d) fıkraları da şu şekildedir:

Yükseköğretim Kurumları: Üniversiteler ile yüksek teknoloji enstitüleri ve bunların bünyesinde yer alan fakülteler, enstitüler, yüksekokullar, konservatuarlar, araştırma ve uygulama merkezleri ile bir üniversite veya ileri teknoloji enstitüsüne bağlı olmaksızın ve kazanç amacına yönelik olmamak şartı ile vakıflar tarafından kurulan meslek yüksekokullarıdır.

Yüksek teknoloji enstitüsü, özellikle teknoloji alanlarında yüksek düzeyde araştırma, eğitim-öğretim, üretim, yayın ve danışmanlık yapan, kamu tüzel kişiliğine ve bilimsel özerkliğe sahip bir yükseköğretim kurumudur.

Üniversite, bilimsel özerkliğe ve kamu tüzel kişiliğine sahip yüksek düzeyde eğitim- öğretim, bilimsel araştırma, yayın ve danışmanlık yapan; fakülte, enstitü, yüksekokul ve benzeri kurulu ve birimlerden oluşan bir yükseköğretim kurumudur.

Yükseköğretim kurumlarının görevleri başlıklı 12'nci maddesi ise şöyledir;

❖ Çağdaş uygarlık ve eğitim-öğretim esaslarına dayanan bir düzen içinde, toplumun ihtiyaçları ve kalkınma planları ilke ve hedeflerine uygun ve ortaöğretime dayalı çeşitli düzeylerde eğitim-öğretim, bilimsel araştırma, yayım ve danışmanlık yapmak,

❖ Kendi ihtisas gücü maddi kaynaklarını rasyonel, verimli ve ekonomik şekilde kullanarak, milli eğitim politikası ve kalkınma planları ilke ve hedefleri ile Yükseköğretim Kurulu tarafından yapılan plan ve programlar doğrultusunda, ülkenin ihtiyacı olan dallarda ve sayıda insan gücü yetiştirmek,

❖ Türk toplumunun yaşam düzeyini yükseltici ve kamuoyunu aydınlatıcı bilim verilerini söz, yazı ve diğer araçlarla yaymak,

❖ Örgün, yaygın, sürekli ve açık eğitim yoluyla toplumun özellikle sanayileşme ve tarımda modernleşme alanlarında eğitilmesini sağlamak,

❖ Ülkenin bilimsel, kültürel, sosyal ve ekonomik yönlerde ilerlemesini ve gelişmesini ilgilendiren sorunlarını, diğer kuruluşlarla işbirliği yaparak, kamu kuruluşlarına önerilerde bulunmak suretiyle öğretim ve araştırma konusu yapmak, sonuçlarını toplumun yararına sunmak ve kamu kuruluşlarınca istenecek inceleme ve araştırmaları sonuçlandırarak düşüncelerini ve önerilerini bildirmek,

❖ Eğitim-öğretim seferberliği içinde örgün, yaygın, sürekli ve açık eğitim hizmetini üstlenen kurumlara katkıda bulunacak önlemleri almak,

❖ Yörelerindeki tarım ve sanayinin gelişmesine ve ihtiyaçlarına uygun meslek elemanlarının yetişmesine ve bilgilerinin gelişmesine katkıda bulunmak, sanayi, tarım ve sağlık hizmetleri ile diğer hizmetleri ile modernleşmeyi, üretimde artışı sağlayacak çalışma ve programlar yapmak, uygulamak ve yapılanlara katılmak, bununla ilgili kurumlara işbirliği yapmak ve çevre sorunlarına çözüm getirici önerilerde bulunmak,

❖ Eğitim teknolojisini üretmek, geliştirmek, kullanmak, yaygınlaştırmak,

❖ Yükseköğretimin uygulamalı yapılmasına ait eğitim-öğretim esaslarını geliştirmek, döner sermaye işletmelerini kurmak, verimli çalıştırmak ve bu faaliyetlerin geliştirilmesini sağlamak.

1. Rektör

2547 sayılı Yükseköğretim Kanunu Madde 13'de: Devlet ve vakıf üniversitelerine rektör, Cumhurbaşkanınca atanır. Vakıflarca kurulan üniversitelerde rektör ataması, mütevelli heyetinin teklifi üzerine yapılır. Rektör, üniversite veya yüksek teknoloji enstitüsü tüzelkişiliğini temsil eder.

Rektörlerin yaş haddi 67 yaştır. Ancak rektör olarak atanmış olanlarda görev süreleri bitinceye kadar yaş haddi aranmaz.

Rektör, çalışmalarında kendisine yardım etmek üzere, üniversitenin aylıklı profesörleri arasından en çok üç kişiyi kendi rektörlük görev süresiyle sınırlı olmak kaydıyla rektör yardımcısı olarak seçer. Ancak, merkezi açıköğretim yapmakla görevli üniversitelerde, gerekli hallerde rektör tarafından beş rektör yardımcısı seçilebilir.

Rektör yardımcıları, rektör tarafından atanır.

Rektör, görevi başında olmadığı zaman yardımcılarından birisini yerine vekil bırakır. Rektör görevi başından iki haftadan fazla uzaklaştığında Yükseköğretim Kuruluna bilgi verir. Göreve vekâlet altı aydan fazla sürerse yeni bir rektör atanır.

1.1. Rektör Görev, Yetki ve Sorumlulukları

❖ Üniversite kurullarına başkanlık etmek, yükseköğretim üst kuruluşlarının kararlarını uygulamak, üniversite kurullarının önerilerini inceleyerek karara bağlamak ve üniversiteye bağlı kuruluşlar arasında düzenli çalışmayı sağlamak,

❖ Her eğitim - öğretim yılı sonunda ve gerektiğinde üniversitenin eğitim öğretim, bilimsel araştırma ve yayım faaliyetleri hakkında Üniversitelerarası Kurula bilgi vermek,

❖ Üniversitenin yatırım programlarını, bütçesini ve kadro ihtiyaçlarını, bağlıbirimlerinin ve üniversite yönetim kurulu ile senatonun görüş ve önerilerini aldıktan sonra hazırlamak ve Yükseköğretim Kuruluna sunmak,

❖ Gerekli gördüğü hallerde üniversiteyi oluşturan kuruluş ve birimlerde görevli öğretim elemanlarının ve diğer personelin görev yerlerini değiştirmek veya bunlara yeni görevler vermek,

❖ Üniversitenin birimleri ve her düzeydeki personeli üzerinde genel gözetim ve denetim görevini yapmak,

❖ Bu kanun ile kendisine verilen diğer görevleri yapmaktır.

Üniversitenin ve bağlı birimlerinin öğretim kapasitesinin rasyonel bir şekilde kullanılmasında ve geliştirilmesinde, öğrencilere gerekli sosyal hizmetlerin sağlanmasında, gerektiği zaman güvenlik önlemlerinin alınmasında, eğitim - öğretim, bilimsel araştırma ve yayım faaliyetlerinin devlet kalkınma plan, ilke ve hedefleri doğrultusunda planlanıp yürütülmesinde, bilimsel ve idari gözetim ve denetimin yapılmasında ve bu görevlerin alt birimlere aktarılmasında, takip ve kontrol edilmesinde ve sonuçlarının alınmasında birinci derecede yetkili ve sorumludur.

2. Senato

Kuruluş ve işleyişi: Senato, rektörün başkanlığında, rektör yardımcıları, dekanlar ve her fakülteden fakülte kurullarınca üç yıl için seçilecek birer öğretim üyesi ile rektörlüğe bağlı enstitü ve yüksekokul müdürlerinden teşekkül eder.

Senato, her eğitim - öğretim yılı başında ve sonunda olmak üzere yılda en az iki defa toplanır.

Rektör gerekli gördüğü hallerde senatoyu toplantıya çağırır.

2.1. Senatonun Görevleri

Senato, üniversitenin akademik organı olup aşağıdaki görevleri yapar:

- ❖ Üniversitenin eğitim - öğretim, bilimsel araştırma ve yayım faaliyetlerinin esasları hakkında karar almak,
- ❖ Üniversitenin bütününe ilgilendiren kanun ve yönetmelik taslaklarını hazırlamak veya görüş bildirmek,
- ❖ Rektörün onayından sonra Resmi Gazete’de yayınlanarak yürürlüğe girecek olan üniversite veya üniversitenin birimleri ile ilgili yönetmelikleri hazırlamak,
- ❖ Üniversitenin yıllık eğitim - öğretim programını ve takvimini inceleyerek karara bağlamak,
- ❖ Bir sınava bağlı olmayan fahri akademik unvanlar vermek ve fakülte kurullarının bu konudaki önerilerini karara bağlamak,
- ❖ Fakülte kurulları ile rektörlüğe bağlı enstitü ve yüksekokul kurullarının kararlarına yapılacak itirazları inceleyerek karara bağlamak,
- ❖ Üniversite yönetim kuruluna üye seçmek,
- ❖ Bu kanunla kendisine verilen diğer görevleri yapmaktır.

3. Üniversite Yönetim Kurulu

3.1. Üniversite Yönetim Kurulu Kuruluş ve İşleyişi

Üniversite yönetim kurulu; rektörün başkanlığında dekanlardan, üniversiteye bağlı değişik öğretim birim ve alanlarını temsil edecek şekilde senatoca dört yıl için seçilecek üç profesörden oluşur.

Rektör gerektiğinde yönetim kurulunu toplantıya çağırır.

Rektör yardımcıları oy hakkı olmaksızın yönetim kurulu toplantılarına katılabilirler.

3.2. Üniversite Yönetim Kurulunun Görevleri

Üniversite yönetim kurulu idari faaliyetlerde rektöre yardımcı bir organ olup aşağıdaki görevleri yapar:

- ❖ Yükseköğretim üst kuruluşları ile senato kararlarının uygulanmasında, belirlenen plan ve programlar doğrultusunda rektöre yardım etmek,
- ❖ Faaliyet plan ve programlarının uygulanmasını sağlamak; üniversiteye bağlı birimlerin önerilerini dikkate alarak yatırım programını, bütçe tasarısı taslağını incelemek ve kendi önerileri ile birlikte rektörlüğe, vakıf üniversitelerinde ise mütevelli heyetine sunmak,
- ❖ Üniversite yönetimi ile ilgili rektörün getireceği konularda karar almak,
- ❖ Fakülte, enstitü ve yüksekokul yönetim kurullarının kararlarına yapılacak itirazları inceleyerek kesin karara bağlamak,
- ❖ Bu kanun ile verilen diğer görevleri yapmaktır.

4. Fakülteler

4.1. Fakülte Organları

4.1.1. Dekan

Fakültenin ve birimlerinin temsilcisi olan dekan, rektörün önereceği, üniversite içinden veya dışından üç profesör arasından Yükseköğretim Kurulunca üç yıl süre ile seçilir ve normal usul ile atanır. Süresi biten dekan yeniden atanabilir. Dekan kendisine çalışmalarında yardımcı olmak üzere fakültenin aylıklı öğretim üyeleri arasından en çok iki kişiyi dekan yardımcısı olarak seçer. Ancak merkezi açıköğretim yapmakla görevli üniversitelerde, gerekli hallerde açıköğretim yapmakla görevli fakültenin dekanı tarafından dört dekan yardımcısı seçilebilir. Dekan yardımcıları, dekanca en çok üç yıl için atanır. Dekana, görevi başında olmadığı zaman yardımcılarında biri vekâlet eder. Göreve vekâlet altı aydan fazla sürerse yenibir dekan atanır.

4.1.1.1. Dekan Görev, Yetki ve Sorumlulukları

- ❖ Fakülte kurullarına başkanlık etmek, fakülte kurullarının kararlarını uygulamak ve fakülte birimleri arasında düzenli çalışmayı sağlamak,
- ❖ Her öğretim yılı sonunda ve istendiğinde fakültenin genel durumu ve işleyişi hakkında rektöre rapor vermek,
- ❖ Fakültenin ödenek ve kadro ihtiyaçlarını gerekçesi ile birlikte rektörlüğe bildirmek, fakülte bütçesi ile ilgili öneriyi fakülte yönetim kurulunun da görüşünü aldıktan sonra rektörlüğe sunmak,
- ❖ Fakültenin birimleri ve her düzeydeki personeli üzerinde genel gözetim ve denetim görevini yapmak,
- ❖ Bu kanun ile kendisine verilen diğer görevleri yapmaktır.

Fakültenin ve bağlı birimlerinin öğretim kapasitesinin rasyonel bir şekilde kullanılmasında ve geliştirilmesinde gerektiği zaman güvenlik önlemlerinin alınmasında, öğrencilere gerekli sosyal hizmetlerin sağlanmasında, eğitim - öğretim, bilimsel araştırma ve yayını faaliyetlerinin düzenli bir şekilde yürütülmesinde, bütün faaliyetlerin gözetim ve denetiminin yapılmasında, takip ve kontrol edilmesinde ve sonuçlarının alınmasında rektöre karşı birinci derecede sorumludur.

4.1.2. Fakülte Kurulu

4.1.2.1 Fakülte Kurulu Kuruluş ve İşleyişi

Fakülte kurulu, dekanın başkanlığında fakülteye bağlı bölümlerin başkanları ile varsa fakülteye bağlı enstitü ve yüksekokul müdürlerinden ve üç yıl için fakülte'deki profesörlerin kendi aralarından seçecekleri üç, doçentlerin kendi aralarından seçecekleri iki, doktor öğretim üyelerinin kendi aralarından seçecekleri bir öğretim üyesinden oluşur.

Fakülte kurulu normal olarak her yarıyıl başında ve sonunda toplanır. Dekan gerekli gördüğü hallerde fakülte kurulunu toplantıya çağırır.

4.1.2.2. Fakülte Kurulunun Görevleri

Fakülte kurulu akademik bir organ olup aşağıdaki görevleri yapar:

- ❖ Fakültenin, eğitim - öğretim, bilimsel araştırma ve yayım faaliyetleri ve bu faaliyetlerle ilgili esasları, plan, program ve eğitim - öğretim takvimini kararlaştırmak,
- ❖ Fakülte yönetim kuruluna üye seçmek,
- ❖ Bu kanunla verilen diğer görevleri yapmaktır.

4.1.3. Fakülte Yönetim Kurulu

4.1.3.1 Fakülte Yönetim Kurulu Kuruluş ve İşleyişi

Fakülte yönetim kurulu, dekanın başkanlığında fakülte kurulunun üç yıl için seçeceği üç profesör, iki doçent ve bir doktor öğretim üyesinden oluşur. Fakülte yönetim kurulu dekanın çağırısı üzerine toplanır. Yönetim kurulu gerekli gördüğü hallerde geçici çalışma grupları, eğitim - öğretim koordinatörlükleri kurabilir ve bunların görevlerini düzenler.

4.1.3.2. Fakülte Yönetim Kurulu Görevleri

Fakülte yönetim kurulu, idari faaliyetlerde dekana yardımcı bir organ olup aşağıdaki görevleri yapar:

- ❖ Fakülte kurulunun kararları ile tespit ettiği esasların uygulanmasında dekana yardım etmek,
- ❖ Fakültenin eğitim - öğretim, plan ve programları ile takvimin uygulanmasını sağlamak,
- ❖ Fakültenin yatırım, program ve bütçe tasarısını hazırlamak,
- ❖ Dekanın fakülte yönetimi ile ilgili getireceği bütün işlerde karar almak,
- ❖ Öğrencilerin kabulü, ders intibakları ve çıkarılmaları ile eğitim - öğretim ve sınavlara ait işlemleri hakkında karar vermek,
- ❖ Bu kanunla verilen diğer görevleri yapmaktır.

5. Enstitüler

Enstitünün organları, enstitü müdürü, enstitü kurulu ve enstitü yönetim kuruludur. Enstitü müdürü, üç yıl için ilgili fakülte dekanının önerisi üzerine rektör tarafından atanır. Rektörlüğe bağlı enstitülerde bu atama doğrudan rektör tarafından yapılır. Süresi biten müdür tekrar atanabilir. Müdürün, enstitüde görevli aylıklı öğretim elemanları arasından üç yıl için atayacağı en çok iki yardımcısı bulunur. Müdüre vekâlet etme veya müdürlüğün boşalması hallerinde yapılacak işlem, dekanlarda olduğu gibidir. Enstitü müdürü, bu kanun ile dekanlara verilmiş olan görevleri enstitü bakımından yerine getirir. Enstitü kurulu, müdürün başkanlığında, müdür yardımcıları ve enstitüyü oluşturan ana bilim dalı başkanlarından oluşur. Enstitü yönetim kurulu, müdürün başkanlığında, müdür yardımcıları, müdürce gösterilecek altı aday arasından enstitü kurulu tarafından üç yıl için seçilecek üç öğretim üyesinden oluşur. Enstitü kurulu ve enstitü yönetim kurulu, bu kanunla fakülte kurulu ve fakülte yönetim kuruluna verilmiş görevleri enstitü bakımından yerine getirirler.

6. Yüksekokullar

Yüksekokulların organları, yüksekokul müdürü, yüksekokul kurulu ve yüksekokul yönetim kuruludur. Yüksekokul müdürü, üç yıl için ilgili fakülte dekanının önerisi üzerine rektör tarafından

atanır. Rektörlüğe bağlı yüksekokullarda bu atama doğrudan rektör tarafından yapılır. Süresi biten müdür tekrar atanabilir. Müdürün okulda görevli aylıklı öğretim elemanları arasından üç yıl için atayacağı en çok iki yardımcısı bulunur. Müdüre vekâlet etme veya müdürlüğün boşalması hallerinde yapılacak işlem, dekanlarda olduğu gibidir. Yüksekokul müdürü, bu kanun ile dekanlara verilmiş olan görevleri yüksekokul bakımından yerine getirir. Yüksekokul kurulu, müdürün başkanlığında, müdür yardımcıları ve okulu oluşturan bölüm veya ana bilim dalı başkanlarından oluşur. Yüksekokul yönetim kurulu; müdürün başkanlığında, müdür yardımcıları ile müdürce gösterilecek altı aday arasından yüksekokul kurulu tarafından üç yıl için seçilecek üç öğretim üyesinden oluşur. Yüksekokul kurulu ve yüksekokul yönetim kurulu, bu kanunla fakülte kurulu ve fakülte yönetim kuruluna verilmiş görevleri yüksekokul bakımından yerine getirirler.

C. İdareye İlişkin Bilgiler

1. Fiziksel Yapı

Üniversitemiz Kampüsünün üzerinde yer aldığı 382.454,13 m² yüz ölçümüne sahip 7002 ada 12 parsel, Gaziantep Valiliği Çevre, Şehircilik ve İklim Değişikliği İl Müdürlüğünün 04.03.2022 tarihli ve E-81797891-400-3112737 sayılı yazısı gereğince yurt binası ve binanın üzerinde yer aldığı 5.348,76 m² alan Gaziantep Gençlik ve Spor İl Müdürlüğüne devredilmiş olup, tabloda söz konusu m² düşülerek gösterilmiştir.



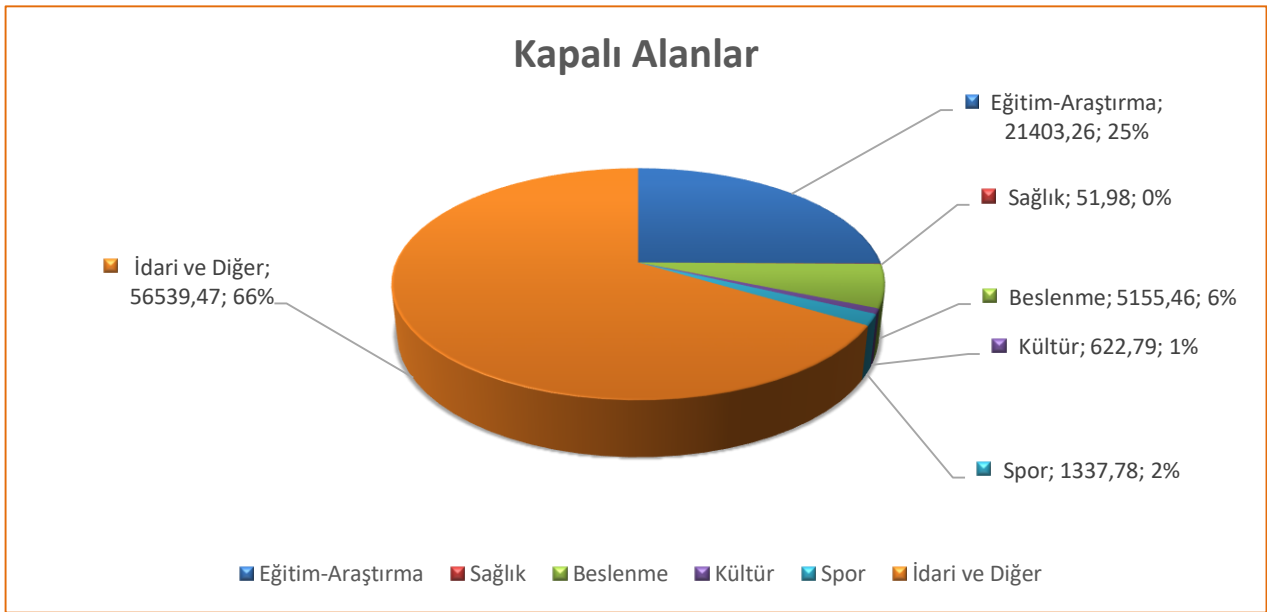
Tablo 1. Yerleşke Alanı

Yerleşke Adı	GİBTÜ Yerleşkesi
Mahalle	Beştepe
Ada	7002
Parsel	12
Mülkiyet Durumu	Maliye Hazinesi
Yüzölçümü	377.105,37 m ²



Tablo 2. Mevcut Fiziki Kapalı Alanların Hizmet Alanlarına Göre Dağılımı

KULLANIM AMACI	TOPLAM KULLANIM ALANI (m ²)
Eğitim-Araştırma	21.403,26
Sağlık	51,98
Beslenme	5.155,46
Kültür	622,79
Spor	1.337,78
İdari ve Diğer	56.539,47
TOPLAM	85.110,74

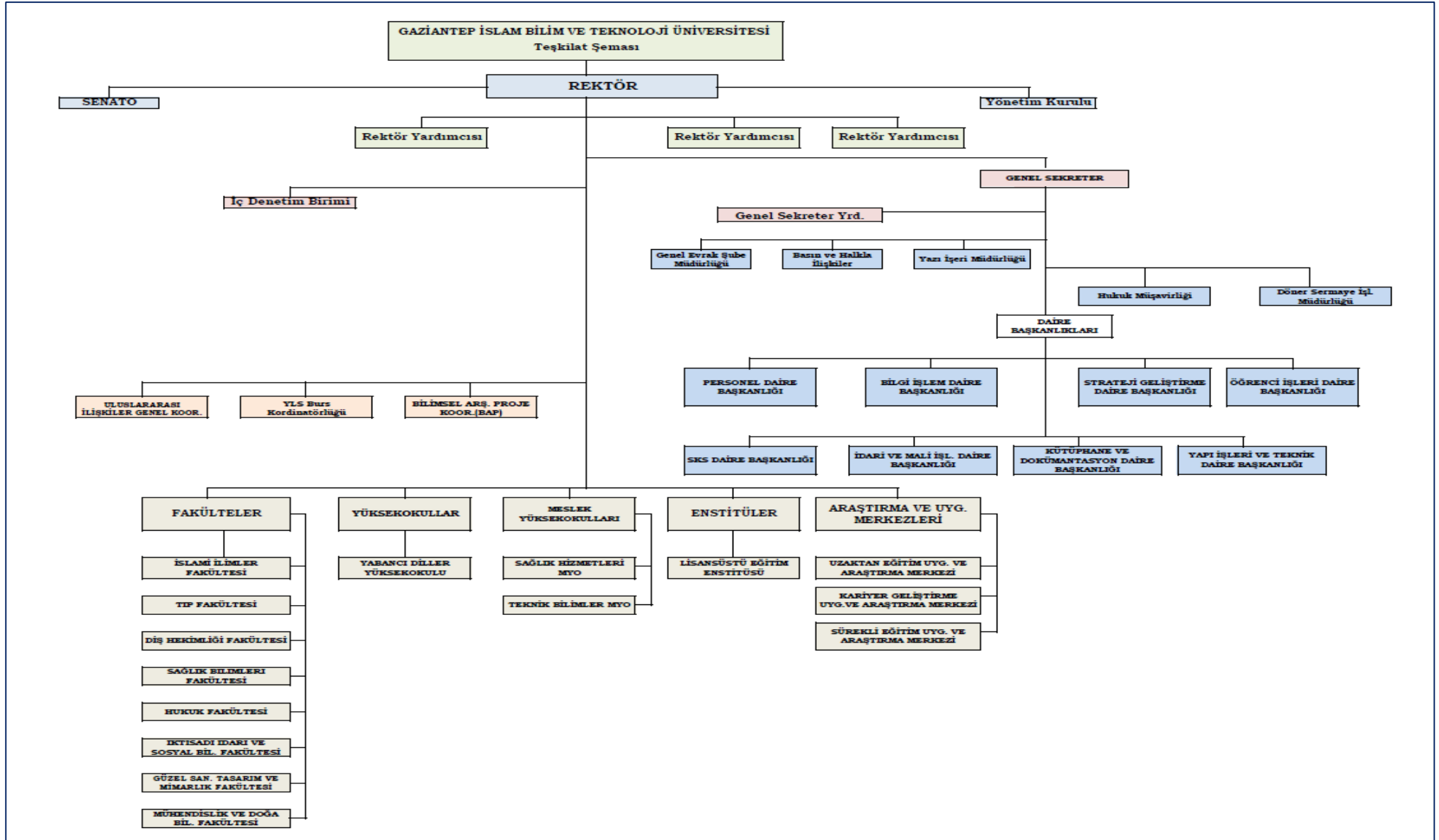
Grafik 1. Mevcut Fiziki Kapalı Alanların Hizmet Alanlarına Göre Dağılımı**Tablo 3. Akademik ve İdari Personel Hizmet Alanları Dağılımı**

Hizmet Alanları	Ofis Sayısı	Alan (m ²)	Kullanan Kişi Sayısı
Akademik Personel Hizmet Alanları	249	5835	152
İdari Personel Hizmet Alanları	86	2143	149
TOPLAM	335	7978	301

Tablo 4. Eğitim Alanı Sayıları

Eğitim Alanı	Kapasite(Kişi)				Toplam
	0-50	51-75	76-100	101-150	
Amfi				30	30
Sınıf	125	4			129
Atölye	1				1
Toplantı Salonu	11				11
Laboratuvar	112				112
Diğer (Konferans Salonu)			2	1	3
TOPLAM	249	4	2	31	286

2. Teşkilat Yapısı



Tablo 5. Taşıt Sayısı

TAŞIT CETVELİ				
TÜRÜ	KULLANIM AMACI	MARKA	MODEL	ADET
Otomobil	Resmi İş ve İşlemler	Fiat	2020	1
Otomobil	Resmi İşler (Kiralama)	Fiat	2017	2
Otomobil	Makam Aracı (Kiralama)	Skoda	2017	1
Traktör	Bahçe ve Taşıma İşleri	New Holland	2020	1
TOPLAM				5

3. Teknoloji ve Bilişim Altyapısı

İzmir Kâtip Çelebi Üniversitesinin ürettiği ve Strateji ve Bütçe Başkanlığı tarafından desteklenen Üniversiteler için gerekli olan tümleşik 30 adet programdan oluşan ÜBYS (Üniversite Bilgi Yönetim Sistemi) kullanılmaktadır.

Kütüphane ve Dokümantasyon Daire Başkanlığı'nın kitap kayıtlarını girdiği, öğrenci ve personellerin aradıkları kitabı tarayabildikleri YORDAM katalog tarama programı üniversitemiz tarafından kullanılmaktadır.

Tablo 6. Teknolojik Kaynaklar (Yazılım)

Yazılım	Açıklama
GİBTU Web Sitesi	Tamamlandı (Kurum İhtiyaçları Doğrultusunda Devam Ediyor)
Birim Web Siteleri	Tamamlandı (Kurum İhtiyaçları Doğrultusunda Devam Ediyor)
Personel Blog Portalı	Tamamlandı (Kurum İhtiyaçları Doğrultusunda Devam Ediyor)
ETYS-Elektronik Talep Yönetim Sistemi	Tamamlandı (Kurum İhtiyaçları Doğrultusunda Devam Ediyor)
ÜBYS Üniversite Bilgi Yönetim Sistemi	Tamamlandı (Kurum İhtiyaçları Doğrultusunda Devam Ediyor)
Aday Öğrenci Portalı	Tamamlandı (Kurum İhtiyaçları Doğrultusunda Devam Ediyor)
Envanter Programı	Tamamlandı (Kurum İhtiyaçları Doğrultusunda Devam Ediyor)
Elektronik Kapı Otomasyonu	Tamamlandı (Kurum İhtiyaçları Doğrultusunda Devam Ediyor)

3.1. Teknolojik Kaynaklar

Yerleşke içerisindeki bağlantılarımız: Yerleşke içindeki 2 adet ana omurgamız hizmet verilen binamızda olup diğer binalara fiber optik bağlantı yapılmıştır. Her katta 2 adet yönetilebilir swich olmak üzere toplam 66 adet IPv6 uyumlu olup, tüm portları Gigabit olarak çalışmaktadır.

Tablo 7. Teknolojik Cihazlar

1. Bilgisayar (PC) sayısı	489
Masaüstü bilgisayar sayısı	342
Taşınabilir bilgisayar sayısı	147
2. Yazıcı sayısı	138
3. Fotokopi makinesi sayısı	6
4. Barkod Okuyucu	5
5. Projeksiyon Cihazı	140
6. Kamera	189
7. Sunucu	8
8. Fotoğraf Makinesi	3
9. Televizyon	46

3.2. Kütüphane Kaynakları

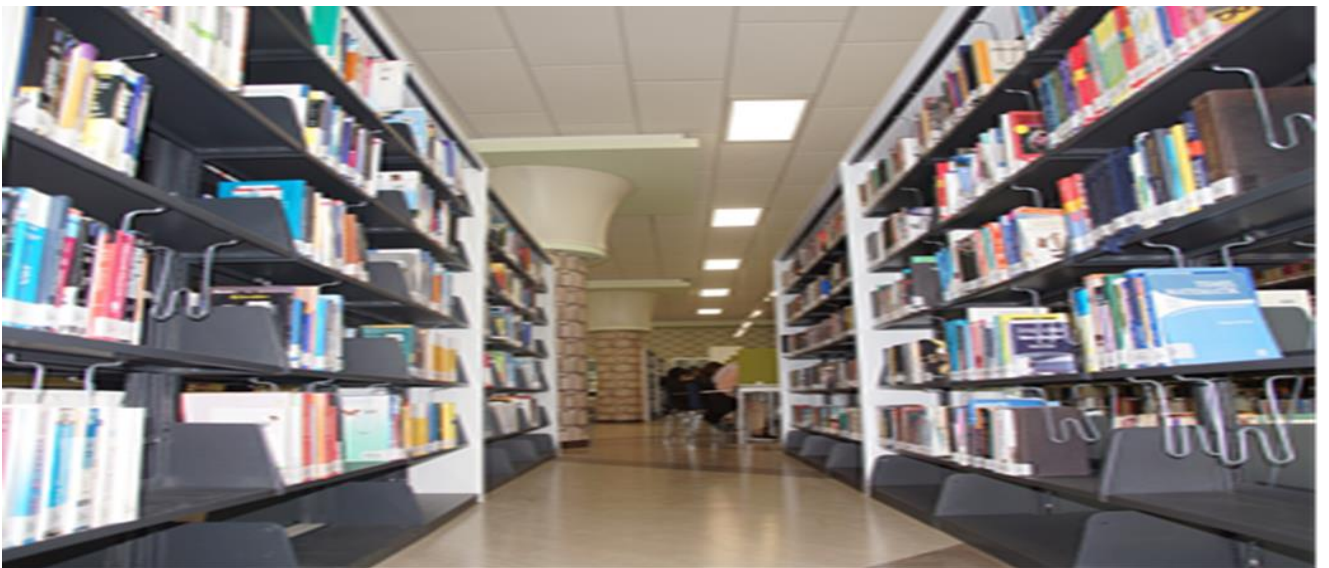
Gaziantep İslam Bilim ve Teknoloji Üniversitesi Kütüphanesi, eğitim öğretim, bilimsel ve akademik çalışmalara en yeni ve ileri teknolojik gelişmelerle destek olmak amacıyla, öğretim üyelerimizin ve öğrencilerimizin ihtiyaç duyduğu basılı ve elektronik yayınları sağlamak, düzenlemek ve okuyucularımıza kaliteli bir kütüphane hizmeti sunmak amacıyla kurulmuştur.

Gaziantep İslam Bilim ve Teknoloji Üniversitesi Kütüphanesi 2500 metrekare alanı ile öğrencilerimize hizmet vermektedir. Ayrıca öğrencilerimiz için ders çalışma odaları mevcuttur. Kütüphanemizde 2022 yılı itibariyle 28 binden fazla kitap bulunmaktadır.



Tablo 8. Kütüphane Kaynakları

Kaynak Türü	2019	2020	2021	2022
Basılı Yayınlar (Kitap, Ansiklopedi, Sözlük vs.)	25.364	26.005	27.800	28.096
Elektronik veri tabanı	-	5	5	-
Üye Sayısı	154	850	1875	3120



Tablo 9. Veri Tabanları

Veri Tabanları
EBSCO Veri tabanları
Academic Search Ultimate
Applied Science & Business Periodicals Retrospective Retro Index
Business Source Complete
DynaMed
ERIC
GreenFILE
Library, Information Science & Technology Abstracts with Full Text
MEDLINE
Newswires
Regional Business News
Teacher Reference Center
Ulakbim Ulusal Veri Tabanları
IEEE
Emerald Insight
IThenticate
JSTOR
Mendeley
OVID-LLW
Proquest Dissertations & Theses Global
Science Direct
Scopus
CAB Abstracts
Taylor and Francis (T&F)
Web of Science
Wiley Online Library
Turnitin
Springer Nature- Academic Journals
Springer Nature - Nature Journals All
Springer Nature - SpringerLink
Springer Nature - Adis
Springer Nature – Palgrave Macmillan Journals
Central & Eastern European Academic Source
MasterFILE Complate
MasterFILE Reference e-book Collection
Newspaper Source Plus OpenDissertations
The Belt and Road Initiative Reference Source
TR Dizin
Art İndex Retrospective
Business Periodicals Index Retrospective
Education Index Retrospective
European Views Of The Americas 1493 to 1750
Humanities & Social Science Index Resrospective
Web News
JSTOR Archive Journal Content

4. İnsan Kaynakları

GİBTÜ'nün 2022 yılı itibariyle akademik ve idari personeliyle ilgili sayısal veriler aşağıdaki tablolarda verilmiştir. Bu tablolarda yer alan personelin tümü GİBTÜ'deki birimlerde görev alan akademisyenlerden ve idari personelden oluşmaktadır. Mevcut ve yeni açılan akademik birimlere ihtiyaç doğrultusunda personel alımı devam etmektedir.

4.1. Akademik Personel

Kaynakların etkin, ekonomik ve verimli bir şekilde kullanılarak stratejik planla belirlenen hedeflere ulaşabilmesi için insan kaynaklarının doğru bir şekilde yönetilmesi çok önemlidir. Bunun için de gerekli bilgi, beceri ve yeteneklere sahip çalışanları bulundurmak, çalışanların niteliklerine uygun alanlarda istihdam etmek, liyakata göre yükselmelerine olanak sağlamak son derece önem arz etmektedir. 2022 Aralık ayı itibariyle akademik personel sayısı 152 kişi olup, personelin tamamı tam zamanlı olarak istihdam edilmektedir. Akademik personeller içerisinde kadrosu başka kurumda olup Üniversitemizde görev yapan 4 profesör bulunmaktadır. 2021 yılı aynı dönemine göre akademik personel sayısında %55 oranında bir artış yaşanmıştır. (2021 Aralık dönemi itibariyle akademik personel sayısı 98 kişidir.)

Tablo 10. Akademik Personelin Kadro ve İstihdam Şekline Göre Dağılımı

Kadro Adı	2019	2020	2021	2022
Öğretim Elemanı				
Profesör	-	2	2	4
Doçent	2	1	4	10
Doktor Öğretim Üyesi	12	19	46	69
Öğretim Görevlisi	3	6	31	39
Araştırma Görevlisi	2	6	15	30
TOPLAM	19	35	98	152

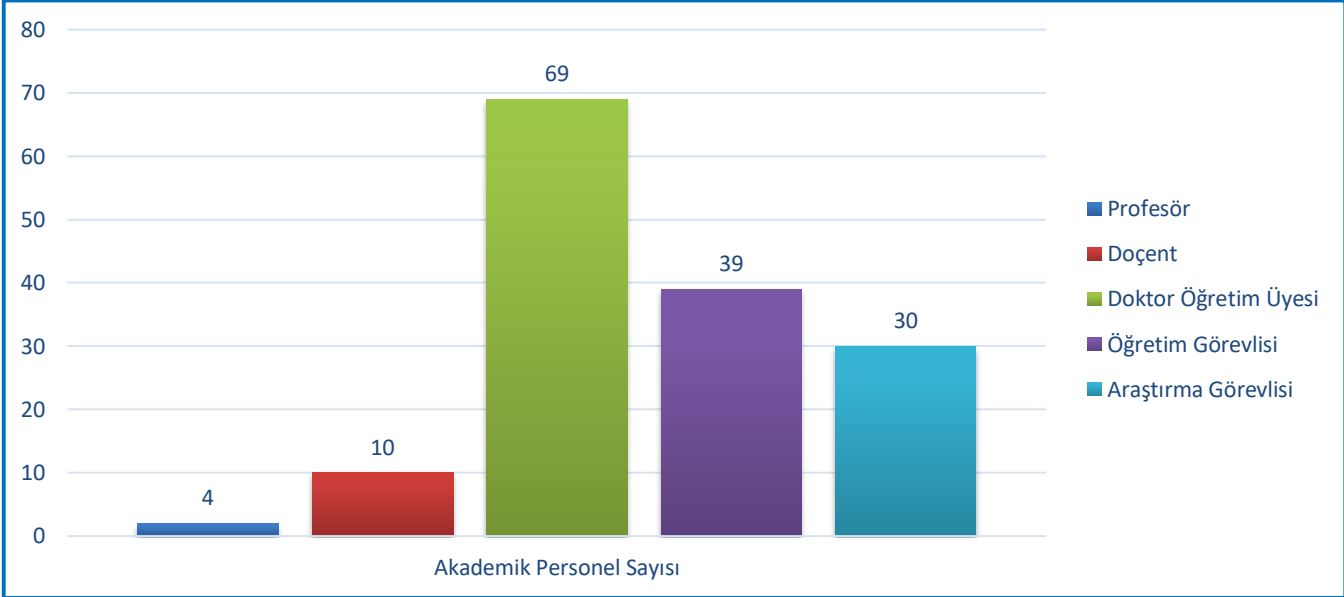
Ülkemizin yeni üniversitelerinden biri olan Gaziantep İslam Bilim ve Teknoloji Üniversitesi kuruluşundan bu yana sürekli gelişmektedir. Gelişimine paralel olarak idari ve akademik personel sayısının da artması gerekmektedir. Ayrıca üniversitemizin farklılaşma stratejisi belirleyerek belirli alanlarda ihtisaslaşmasının sağlanması durumu da göz önüne alındığında idari ve akademik personelin fazlalaşması, zorunlu hale gelmektedir.

2022 Aralık ayı itibariyle akademik personel sayısı 152 kişi olup, personelin tamamı tam zamanlı olarak istihdam edilmektedir.

Tablo 11. Akademik Personelin Bölüm / Birimlere Göre Dağılımı

Bölüm/Birim Adı	Profesör	Doçent	Dr. Öğr. Üyesi	Öğretim Görevlisi	Araştırma Görevlisi	Toplam
Rektörlük (Ortak dersler)				4		4
Tıp Fakültesi	2	5	22		8	37
Sağlık Bilimleri Fakültesi	1		9	2	5	17
Müh. ve Doğa Bil. Fakültesi	1	3	15		7	26
Güzel San. Tasarım Mimarlık Fak.			3			3
İslami İlimler Fakültesi		2	15	2	10	29
Hukuk Fakültesi						0
Diş Hekimliği Fakültesi						0
Teknik Bilimler MYO				8		8
SHMYO				18		18
Yabancı Diller YO.			5	5		10
TOPLAM	4	10	69	39	30	152

Grafik 2. Akademik Personel Sayısı



4.2. İdari Personel

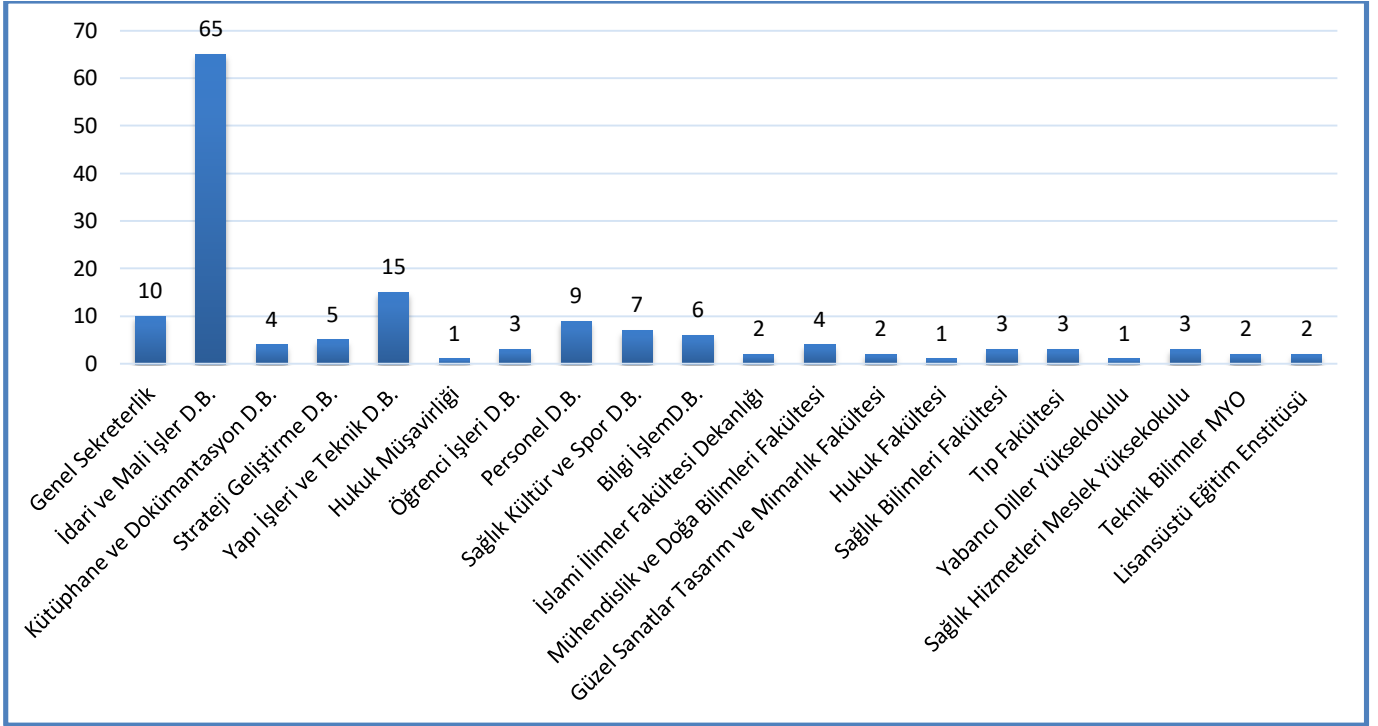
Üniversitemiz personel istihdamının temel misyonu; insan gücü planlaması ve personel politikaları ile ilgili çalışmalar yapmak, personel sistemlerinin geliştirilmesi ile ilgili önerilerde bulunmak, idari ve akademik personelin atama, özlük, kadro ve emeklilik işleri ile ilgili işlemlerini gerçekleştirmek, üniversite genelinde yer alan özlük işleri birimlerini bilgilendirmek ve yol göstermek, süratli, doğru, verimli, düzenli, uyumlu ve koordineli hizmet sunarak "ÖNCE İNSAN" odaklı bir anlayışla mutlu bireylerden oluşan mutlu bir topluma ulaşmak amacını taşımaktadır.

Bu bağlamda üniversitenin personel vizyonu; insan gücü planlamasında en iyi teknoloji kullanarak, bilimsel veriler ışığında personel politikasını belirlemek, personel sisteminin geliştirilmesi ile ilgili önerilerde bulunmak. Üniversite personelinin atama, özlük ve emeklilik işleri ile ilgili işlemleri yapmak. İdari personelin hizmet öncesi ve hizmet içi eğitim programlarını düzenleyerek eğitim seviyelerini en üst seviyelere çıkarmaktır.

Tablo 12. İdari Personel Kadro ve İstihdam Durumları

REKTÖRLÜĞE BAĞLI BİRİMLER		MESLEK YÜKSEKOKULLARI	
BİRİM	Dolu	BİRİM	Dolu
Genel Sekreterlik	10	Sağlık Hizmetleri Meslek Yüksekokulu Müdürlüğü	3
İdari ve Mali İşler Daire Başkanlığı	65	Teknik Bilimler MYO Müdürlüğü	2
Kütüphane ve Dokümantasyon Daire Başkanlığı	4		
Strateji Geliştirme Daire Başkanlığı	5		
Yapı İşleri ve Teknik Daire Başkanlığı	15		
Hukuk Müşavirliği	1		
Öğrenci İşleri Daire Başkanlığı	3		
Personel Daire Başkanlığı	9		
Sağlık Kültür ve Spor Daire Başkanlığı	7		
Bilgi İşlem Daire Başkanlığı	6		
TOPLAM	125		
		YÜKSEKOKULLAR	
		BİRİM	Dolu
		Yabancı Diller Yüksekokulu Müdürlüğü	1
		ENSTİTÜLER	
		BİRİM	Dolu
		Lisansüstü Eğitim Enstitüsü Müdürlüğü	2
		TOPLAM	8
		GENEL TOPLAM	149
FAKÜLTELER			
BİRİM	Dolu		
İslami İlimler Fakültesi Dekanlığı	2		
Mühendislik ve Doğa Bilimleri Fakültesi Dekanlığı	4		
Dış Hekimliği Fakültesi Dekanlığı	1		
Güzel Sanatlar Tasarım ve Mimarlık Fakültesi Dekanlığı	2		
Hukuk Fakültesi Dekanlığı	1		
İktisadi İdari ve Sosyal Bilimler Fakültesi Dekanlığı	0		
Sağlık Bilimleri Fak. Dekanlığı	3		
Tıp Fakültesi Dekanlığı	3		
TOPLAM	16		

Grafik 3. İdari Personel Sayısı



4.3. Diğer Personel

Üniversitemizde 63 Sözleşmeli Personel (657-4/B), 9 Sürekli İşçi (Güvenlik 657-4/D), 6 Sürekli İşçi (Temizlik 657 -4/D) olmak üzere 78 personel istihdam edilmektedir.

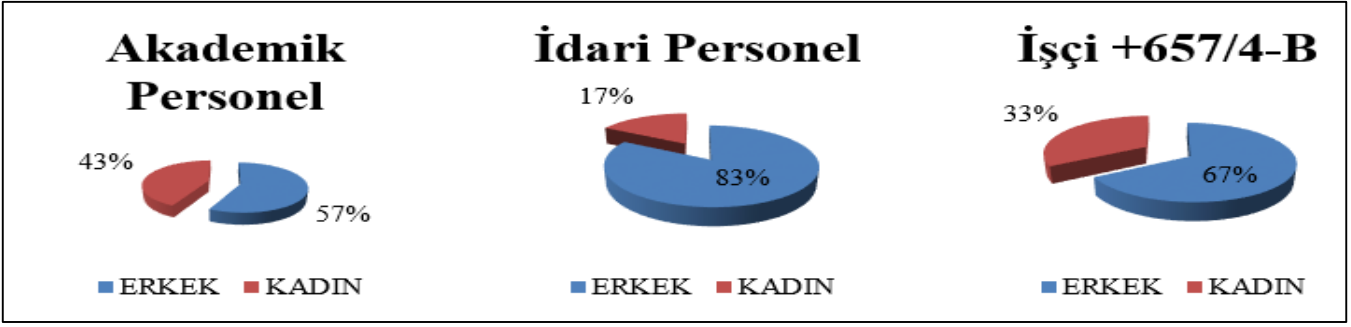
Tablo 13. Diğer Personel Sayısı

PERSONEL TİPİ	TOPLAM
Sözleşmeli Personel (4/B)	63
Sürekli İşçi (Güvenlik)	9
Sürekli İşçi (Temizlik)	6
TOPLAM	78

Tablo 14. Üniversite Geneli İdari ve Akademik Cinsiyet Dağılımı Tablosu

	ERKEK	KADIN	TOPLAM
Akademik Personel	87	65	152
İdari Personel	111	38	149
TOPLAM	198	103	301

Grafik 4. Üniversite Geneli İdari ve Akademik Personelin Cinsiyet Dağılımı Grafiği



5. Sunulan Hizmetler

Gaziantep İslam Bilim ve Teknoloji Üniversitesi 8 fakülte, 1 yüksekokul, 2 meslek yüksekokulu, 1 enstitü ve 3 araştırma merkezi ile eğitim, araştırma ve topluma hizmet faaliyetlerini yürütmektedir. Üniversitemizde Aralık 2022 tarihi itibariyle aktif olarak 5 yüksek lisans, 9 lisans, 6 ön lisans bölümü bulunmaktadır. Üniversitemiz ihtiyaç duyulan alanlarda lisans ve lisansüstü programlarda eğitim vermektedir.

Kuruluşunun ikinci yılında lisansüstü programlara başlayan üniversitemiz seçkin araştırmacılara sahip olup bünyesinde geniş bir araştırma altyapısını barındırmaktadır. Bilimsel araştırmalarını katlayarak devam ettiren üniversitemizdeki yayınların kalitesinin ve sayısının artırılması için stratejiler geliştirilmekte ve uluslararası araştırma fonlarından pay alınması için lüzumlu olan çalışmalar güncellenerek devam etmektedir.

Üniversitemizde bölüm ve anabilim dallarının eğitim öğretim faaliyetlerini verimli bir şekilde gerçekleştirebilecekleri ve teknolojik bakımdan uygun derslik, bilgisayar laboratuvarları, toplantı salonları, kütüphane, klinik, sergi alanları vb. ortamlar mevcuttur. Öğrencilerin kullanımına yönelik teknolojik donanımlı çalışma alanları, spor alanları, kütüphane gibi tesis ve altyapı birimleri her an hizmet verebilecek şekilde hazır tutulmaktadır. Lisans ve lisansüstü programlarımızda yabancı öğrenciler eğitim almakta olup bu katılıma yönelik çalışmalar yürütülmektedir.



5.1. Eğitim Hizmetleri

Tablo 15. Öğrenci Sayıları

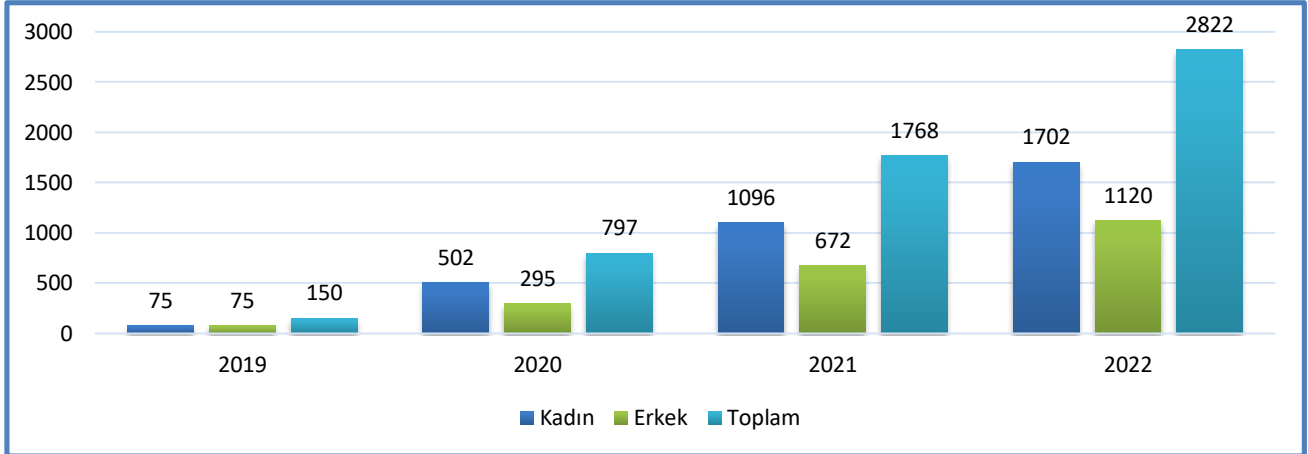
Eğitim Türü	Akademik Birim	Bölüm	Program	Öğretim Türü	Kız	Erkek	Toplamlar
Lisans	Güzel Sanatlar, Tasarım ve Mimarlık Fakültesi	Gastronomi ve Mutfak Sanatları Bölümü	Gastronomi ve Mutfak Sanatları Pr.	Birinci Öğretim	25	15	40
			Gastronomi ve Mutfak Sanatları Bölümü Toplamı :		25	15	40
			Toplam:		25	15	40
	İslami İlimler Fakültesi	İslami İlimler Bölümü	İslami İlimler Programı	Birinci Öğretim	425	172	597
			İslami İlimler (M.T.O.K.)	Birinci Öğretim	19	10	29
			İslami İlimler Bölümü Toplamı :		444	182	626
		İslami İlimler Bölümü (Arapça)	İslami İlimler Programı (ARAPÇA)	Birinci Öğretim	100	55	155
			İslami İlimler (Arapça) (M.T.O.K.)	Birinci Öğretim	7	10	17
			İslami İlimler Bölümü (Arapça) Toplamı :		107	65	172
	Toplam:		551	247	798		
	Mühendislik ve Doğa Bilimleri Fakültesi	Bilgisayar Mühendisliği Bölümü	Bilgisayar Mühendisliği Programı	Birinci Öğretim	78	139	217
			Bilgisayar Mühendisliği Bölümü Toplamı :		78	139	217
		Elektrik Elektronik Mühendisliği Bölümü	Elektrik Elektronik Mühendisliği Programı	Birinci Öğretim	30	135	165
			Elektrik Elektronik Mühendisliği Bölümü Toplamı :		30	135	165
		Endüstri Mühendisliği Bölümü	Endüstri Mühendisliği Programı	Birinci Öğretim	40	38	78
	Endüstri Mühendisliği Bölümü Toplamı :		40	38	78		
	Toplam:		148	312	460		
	Sağlık Bilimleri Fakültesi	Ebelik Bölümü	Ebelik Programı	Birinci Öğretim	167	0	167
			Ebelik Bölümü Toplamı :		167	0	167
		Fizyoterapi ve Rehabilitasyon Bölümü	Fizyoterapi ve Rehabilitasyon Programı	Birinci Öğretim	23	8	31
Fizyoterapi ve Rehabilitasyon Bölümü Toplamı :			23	8	31		
Hemşirelik Bölümü		Hemşirelik Programı	Birinci Öğretim	215	86	301	
Hemşirelik Bölümü Toplamı :		215	86	301			
Toplam:		405	94	499			
Tıp Fakültesi		Tıp Pr.	Birinci Öğretim	30	32	62	
		Toplamı :		30	32	62	
		Toplam:		30	32	62	
Lisans Toplamı :					1159	700	1859
Önlisans	Sağlık Hizmetleri Meslek Yüksekokulu	Fizyoterapi ve Rehabilitasyon Bölümü	Fizyoterapi Programı	Birinci Öğretim	151	35	186
			Fizyoterapi ve Rehabilitasyon Bölümü Toplamı :		151	35	186
		Sağlık ve Bakım Hizmetleri Bölümü	Yaşlı Bakımı Programı	Birinci Öğretim	114	34	148
			Sağlık ve Bakım Hizmetleri Bölümü Toplamı :		114	34	148
		Tıbbi Hizmetler ve Teknikler Bölümü	İlk ve Acil Yardım Pr.	Birinci Öğretim	89	41	130
	Tıbbi Laboratuvar Teknikleri Pr.		Birinci Öğretim	90	34	124	
	Tıbbi Hizmetler ve Teknikler Bölümü Toplamı :		179	75	254		
	Toplam:		444	144	588		
	Teknik Bilimler Meslek Yüksekokulu	Bilgisayar Teknolojisi Bölümü	Bilgisayar Programcılığı Pr.	Birinci Öğretim	32	76	108
			Bilgisayar Teknolojisi Bölümü Toplamı :		32	76	108
		Elektronik ve Otomasyon Bölümü	Radyo ve Televizyon Teknoloji Pr.	Birinci Öğretim	30	45	75
			Elektronik ve Otomasyon Bölümü Toplamı :		30	45	75
Makine ve Metal Teknolojileri Bölümü		Makine Pr.	Birinci Öğretim	6	70	76	
Makine ve Metal Teknolojileri Bölümü Toplamı :		6	70	76			
Toplam:		68	191	259			
Önlisans Toplamı :					512	335	847
Lisansüstü	Lisansüstü Eğitim Enstitüsü	ELEKTRİK-ELEKTRONİK MÜH. (YL) (TEZLİ)	Elektrik-Elektronik Mühendislik (YL) (Tezli)	Birinci Öğretim	5	30	35
			ELEKTRİK-ELEKTRONİK MÜH. (YL) (TEZLİ) Toplamı :		5	30	35
		ELEKTRİK-ELEKTRONİK MÜH. (YL) (TEZSİZ)	ELEKTRİK-ELEKTRONİK MÜHENDİSLİĞİ (YL) (TEZSİZ)	İkinci Öğretim	0	0	0
			ELEKTRİK-ELEKTRONİK MÜH. (YL) (TEZSİZ) Toplamı :		0	0	0
		HİSTOLOJİ VE EMBRİYOLOJİ (YL) (TEZLİ)	Histoloji ve Embriyoloji Pr.	Birinci Öğretim	0	0	0
			HİSTOLOJİ VE EMBRİYOLOJİ (YL) (TEZLİ) Toplamı :		0	0	0
		TEMEL İSLAM BİLİMLERİ (YL) (TEZLİ)	TEMEL İSLAM BİLİMLERİ (YL) (TEZLİ)	Birinci Öğretim	16	52	68
			TEMEL İSLAM BİLİMLERİ (YL) (TEZLİ) Toplamı :		16	52	68
		TEMEL İSLAM BİLİMLERİ (YL) (TEZSİZ)	TEMEL İSLAM BİLİMLERİ (YL) (TEZSİZ)	Birinci Öğretim	10	3	13
			TEMEL İSLAM BİLİMLERİ (YL) (TEZSİZ) Toplamı :		10	3	13
Toplam:		31	85	116			
Lisansüstü Toplamı :					31	85	116
GENEL TOPLAM :					1702	1120	2822

Tablo 16. Öğrenci Kontenjanları Doluluk Oranı

Bölüm Adı	2022 Kontenjan	Yerleşen (ÖSYM)	Oran (%)
Güzel Sanatlar Tasarım ve Mimarlık Fakültesi/Gastronomi ve Mutfak Sanatları	40	40	100
İslami İlimler Fakültesi/İslami İlimler	135	138	102,9
İslami İlimler Fakültesi/İslami İlimler (Arapça)	50	52	104
İslami İlimler Fakültesi/İslami İlimler (M.T.O.K.)	15	15	100
İslami İlimler Fakültesi/İslami İlimler (Arapça) (M.T.O.K.)	10	10	100
Mühendislik ve Doğa Bilimleri Fakültesi/Bilgisayar Mühendisliği	60	62	103,3
Mühendislik ve Doğa Bilimleri Fakültesi/Elektrik-Elektronik Mühendisliği	50	42	84
Mühendislik ve Doğa Bilimleri Fakültesi/Endüstri Mühendisliği	40	26	65
Tıp Fakültesi/Tıp Pr.	60	62	103,3
Sağlık Bilimleri Fakültesi/Ebelik	60	62	103,3
Sağlık Bilimleri Fakültesi/Hemşirelik	90	92	102,2
Sağlık Hizmetleri Meslek Yüksekokulu/Fizyoterapi	80	82	102,5
Sağlık Hizmetleri Meslek Yüksekokulu/İlk ve Acil Yardım	60	62	103,3
Sağlık Hizmetleri Meslek Yüksekokulu/Tıbbi Laboratuvar Teknikleri	60	62	103,3
Sağlık Hizmetleri Meslek Yüksekokulu/Yaşlı Bakımı	60	62	103,3
Teknik Bilimler Meslek Yüksekokulu/Bilgisayar Programcılığı	50	52	104
Teknik Bilimler Meslek Yüksekokulu/Makine	40	41	102,5
Teknik Bilimler Meslek Yüksekokulu/Radyo ve Televizyon Teknolojisi	40	41	102,5

Kontenjandan fazla yerleşen sayısı, okul birinci kontenjanından kaynaklanmaktadır.

Grafik 5. Yıllar İtibariyle Öğrenci Sayıları

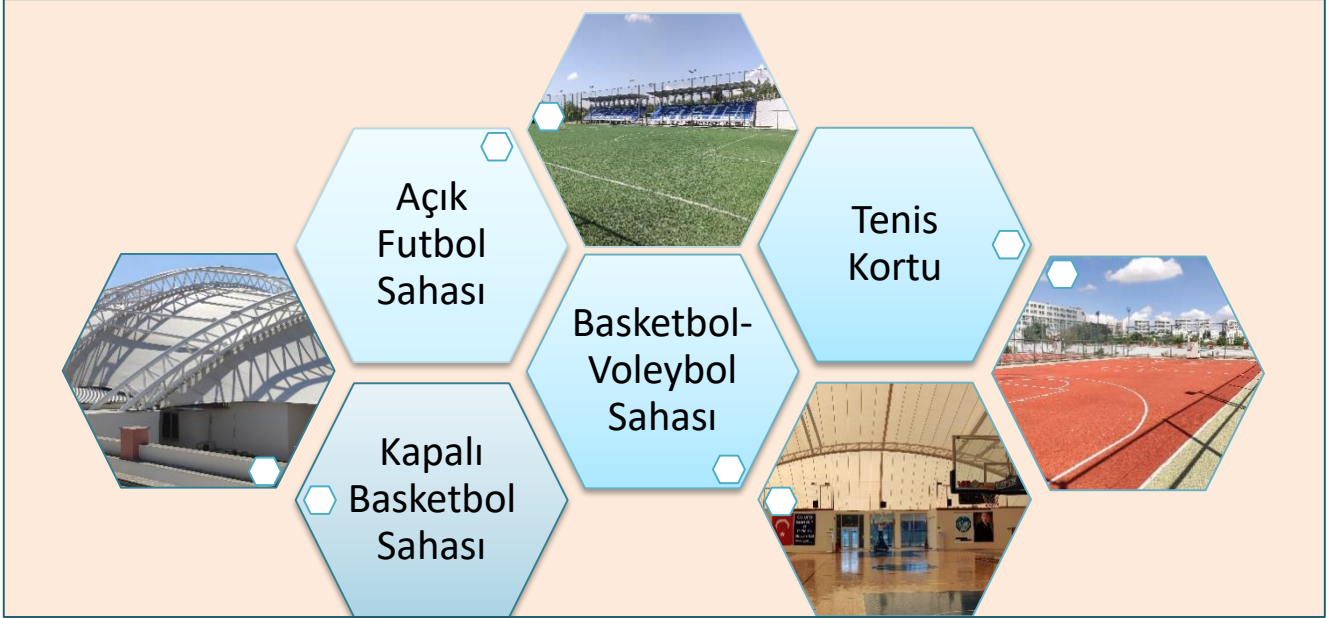


5.2. Sağlık Kültür ve Spor Hizmetleri

5.2.1. Spor Hizmetleri

Öğrencilerin ve çalışanların beden sağlıklarını korumak ve geliştirmek, onlara disiplinle çalışma alışkanlığı kazandırmak, spora ilgi duymalarını sağlamak, enerjilerini bu yöne yöneltmek, boş zamanlarını değerlendirmek için ilgi duydukları spor dalında çalışmalarını sağlamak üzere gerekli olan spor hizmetleri yürütülmektedir. Üniversitemiz kampüsü içerisinde yeteri miktarda spor tesisi, akademik

binalarımızın çeşitli yerlerinde de masa tenisi bulunmaktadır. Öğrencilerimiz belirtilen spor alanlarında mesai saati içerisinde spor hizmetleri görevlisi ile görüşüp rezervasyon yaptırmaları ve Rektörlük Makamının takdiri ile ücretsiz olarak faydalanabilirler. Spor faaliyetlerinin öğrencilerimiz nezdinde canlı tutulabilmesi için; Üniversitemiz adına belirlenecek toplum veya toplumlarla temsil için Spor Şube



Müdürlüğünün etkin hale getirilmesi önem arz etmektedir.

5.2.2. Sağlık Hizmetleri

Öğrencilerin beden ve ruh sağlığı ile ilgili hizmetler yürütülmektedir. Aileden sosyal güvencesi olan 25 yaşından küçük öğrencilerimizin herhangi bir sağlık kuruluşuna başvurmak kaydıyla başta muayene olmak üzere tüm sağlık hizmetlerinden ücretsiz olarak faydalanabilirler.

5.2.3. Kültür Hizmetleri

Öğrencilerin ilgi alanlarına göre boş zamanlarını değerlendirmek, yeni ilgi alanları ile birlikte dinlenme ve eğlence alışkanlığı kazanmalarını sağlamak, güzel sanatlarla ilgili faaliyetleri izlemelerini, isterlerse bu faaliyetlere katılmalarını da temin etmek amacıyla gerekli olan kültür faaliyetleri Sağlık Kültür ve Spor Daire Başkanlığı aracılığıyla yerine getirilmektedir. Bu amaçla, öğrenci kulüpleri önemli rol üstlenmektedir. Öğrenci kulüpleri; bilimsel, sosyal, kültürel, sanatsal, sportif ve mesleki alanlarda faaliyet yürütmek üzere (1) öğretim elemanının danışmanlığında en az 15 öğrencinin bir araya gelerek “Gaziantep İslam Bilim ve Teknoloji Üniversitesi Öğrenci Kulüpleri Yönergesi” doğrultusunda oluşturdukları tüzel kişiliklerdir. Üniversitemizde veya üniversitemizi temsilen düzenlenecek olan ulusal ve uluslararası akademik toplantı, panel, konferans, çalıştay ve seminerler de yine Üniversitemizin Kültür Hizmetleri arasında yer almaktadır.

Tablo 17. Öğrenci Kulüpleri

Sıra No	Kulüp Adı	Kuruluş Tarihi
1	Akademi Öğrenci Kulübü	09.12.2021
2	İEEE Öğrenci Kulübü	13.12.2021
3	Genç Ufuklar Öğrenci Kulübü	20.12.2021
4	Yeniler Öğrenci Kulübü	20.12.2021
5	İnovasyon Öğrenci Kulübü	25.02.2022
7	Müzik Öğrenci Kulübü	25.02.2022
8	Genç Yeşilay Öğrenci Kulübü	12.04.2022
9	Genç Kızılay Öğrenci Kulübü	29.04.2022
10	Robotik Elektronik ve Programlama Öğrenci Kulübü	26.05.2022
11	Spor Öğrenci Kulübü	29.06.2022
12	Gastronomi Öğrenci Kulübü	31.10.2022
13	Nova Öğrenci Kulübü	14.11.2022
14	Endüstri Mühendisliği Öğrenci Kulübü	14.11.2022
15	Fizyo Gibti Öğrenci Kulübü	14.11.2022
16	Genç Tema Öğrenci Kulübü	14.11.2022
17	Türk Tıp Öğrencileri Birliği Öğrenci Kulübü	28.11.2022
18	Oyun Geliştirme ve E-spor Öğrenci Kulübü	14.12.2022

Tablo 18. Öğrenci Toplulukları Etkinlikleri

Sıra No	Kulüp Adı	Etkinliğin Adı	Etkinliğin Tarihi	Katılımcı Sayısı
1	Kariyer Geliştirme Öğrenci Kulübü	Üniversite Öğrencilerimizle Tanışma Toplantısı	21.01.2022	100
2	İEEE Öğrenci Kulübü	Tanışma ve Üye Toplantısı Etkinliği	24.03.2022	120
3	Genç Ufuklar Topluluğu	İstanbul Kültür Gezisi	08.04.2022-11.04.2022	80
4	Müzik Kulübü	Kalemsiz Çocuk Kalmasın Etkinliği	25.04.2022	40
5	Genç Kızılay Öğrenci Kulübü	Kan Toplama Etkinliği	11.05.2022	300
6	Yeniler Öğrenci Kulübü	Gaziantep Üniversitesinde yapılan Yazar Taha Kılınç Konferansına Katılım	23.05.2022	30
7	İEEE Öğrenci Kulübü	İskenderun Atlas Enerji Üretim Tesisine Teknik Gezi	30.05.2022	35
8	Genç Kızılay Öğrenci Kulübü	AFAD Simülasyon ve Eğitim	30.09.2022	250
9	Genç Kızılay Öğrenci Kulübü	Kızılay Tanıtma ve Üye Toplama Standı Açma	12.10.2022	200
10	Yeniler Öğrenci Kulübü	Gaziantep Köpek Barınağı ve Rehabilitasyon Merkezindeki Hayvanlara Mama Dağıtımı	31.10.2022	35
11	İEEE Öğrenci Kulübü	Birecik -Nizip HES İşletme Müdürlüğüne Teknik Gezi	4.11.2022	35
12	Yeniler Öğrenci Kulübü	Kalem Dağıtımı Etkinliği	5.12.2022	30
13	Akademi Kulübü	İmani Esintiler Konferansı	9.12.2022	350
14	Endüstri Müh. Kulübü	Model Fabrikaya Teknik Gezi	9.12.2022	35
15	Genç Kızılay Öğrenci Kulübü	Gaziantep Büyükşehir Belediyesi Engelsiz Yaşam Merkezi ziyareti	12.12.2022	30
16	Robotik Elektronik Programlama Kulübü	Robotik Programlama ve Kariyer Konuşması	12.12.2022	200
17	Genç Tema Öğrenci Kulübü	Tema Tanıtımı Konferans	14.12.2022	250
18	Gastronomi Öğrenci Kulübü	Emine Göğüş Mutfak Müzesi ve Fıstık Müzesi Gezisi	16.12.2022	35
19	Yeniler Öğrenci Kulübü	Şehitlik Anıtına Yapılan Gezi	19.12.2022	35
20	Genç Tema Öğrenci Kulübü	Şehitler Adına Ağaç Dikimi	19.12.2022	250
21	Genç Ufuklar Topluluğu	Bir Hekimin Gözünden Kader	19.12.2022	250
22	Spor Kulübü	Gibtü Spor Müsabakaları	12.12.2022-26.12.2022	120
23	Müzik Kulübü	Gaziantep'in Kurtuluşununun 101. Yılı Münasebetiyle Gençlerle Söyleşi ve Müzik Dinletisi Konulu Konferans	22.12.2022	350
24	Akademi Kulübü	Lexiqamus Osmanlı Türkçesi Kelime Çözücü Eğitim	27.12.2022	250
25	Oyun Geliştirme ve E-Spor Kulübü	Oyun Geliştirme ve E-Spor Topluluğu Tanıtım konferansı	29.12.2022	200



Üniversitemizde, 2021 – 2022 Eğitim Öğretim yılında mezun olan öğrencilerimiz için 27.05.2022 tarihinde mezuniyet töreni düzenlenerek ilk mezunları verilmiştir.



5.2.4. Beslenme Hizmetleri

Öğrencilerimiz ile akademik ve idari personelimizin beslenme ihtiyaçlarının karşılanması amacıyla yemek pişirme işlemleri yüklenici firma tarafından hijyen kurallarına dikkat edilerek yerine getirilmekte, öğrenci merkezinde bulunan yemekhanemizde yine aynı firma tarafından servis edilmektedir.

Öğrencilerimiz ile idari ve akademik personele sunulan yemek hizmetlerinin yapılan sözleşmeye göre takip ve kontrolleri, yemek menüsünün kalorisine uygun olarak hazırlanması, yemek numunelerinin 72 saat muhafazası, yemek hizmetinde kullanılan fiş, makbuz vb. ile tahsil edilen yemek ücretlerinin muhasebe kayıtlarının düzenli olarak tutulması, banka hesaplarına yatırılması ve bu işlemlerin komisyon marifetiyle yerine getirilmektedir.

Üniversitemiz öğrenci merkezinde bulunan yemekhanemizden öğrencilerimiz, idari ve akademik personelimiz ile misafirlerimiz yararlanabilmektedirler. Yemekhanemizden 2022 yılı içerisinde kayıtlı 2850 öğrenci (yaklaşık) ile 300 idari ve akademik personel (yaklaşık) faydalanmıştır.



5.2.5. Sosyal Hizmetler

Öğrencilerin karşılaştıkları duygusal, sosyal, eğitime veya meslek ve iş seçimine ilişkin sorunların çözümünde onlara danışmanlık ve rehberlik yapmak, öğrencilerin kişisel ve ailevi sorunlarını çözümlenmeye çalışmak üzere öğrencilere psikolojik destek için personel istihdam çalışmaları devam etmektedir. İhtiyacı bulunan öğrencilere bütçe imkânları dâhilinde yemek bursu verilmektedir. Sağlık

Kültür ve Spor Daire Başkanlığı Sosyal Hizmet misyonu kapsamında ve koordinesinde aşağıda yer alan etkinlikler düzenlenmiştir.

Toplumsal katkı hizmetleri kapsamında; Üniversitemiz Müzik Öğrenci Kulübü üyelerinin “Kalemsiz Çocuk Kalmasın” ve Yeniler Öğrenci Kulübü üyelerinin “Kalem Dağıtımı” adlı yapmış oldukları etkinlikler ile çevre köylerdeki ilkokul çağındaki öğrencilere yönelik kırtasiye malzemesi yardımı bağlamında farkındalığın artırılması ve toplumsal katkının gelişimi açısından etkinlikler düzenlenmiştir.

Genç Kızılay Öğrenci Kulübünün yapmış olduğu “Kan Toplama” etkinliği ile Üniversitemiz personeli ve öğrencilerinin kan bağıışı hakkında hem bilgilendirilmeleri hem de kan bağıışı yaparak toplumsal katkının gelişimine fayda sağlanmıştır.

Genç Kızılay Öğrenci Kulübü ile Afet ve Acil Durum Yönetimi Başkanlığı Deprem bilincini artırmak, deprem anında alınması gereken tedbirleri uygulamalı olarak göstermek amacıyla 13 Ekim Dünya Afet Risklerinin Azaltılması Günü kapsamında AFAD Deprem Simülasyon Eğitim Tırında üniversite öğrenci ve personeline farkındalık oluşturmak amacıyla gerçeği aratmayan deprem simülasyonları ile deprem öncesinde hazırlanması gereken afet çantasının içeriği ve öneminden bahsedildi.

Yeniler Öğrenci Kulübü üyeleri tarafından Gaziantep Köpek Barınağı ve Rehabilitasyon Merkezindeki Hayvanlara Mama Dağıtımı yapılarak hayvan sevgisi ile bakıma muhtaç hayvanlara yönelik farkındalığın artırılması ve toplumsal katkının gelişimi açısından etkinlik düzenlenmiştir.

Genç Kızılay Öğrenci Kulübü üyeleri tarafından Gaziantep Büyükşehir Belediyesi Engelsiz Yaşam Merkezi ziyareti gerçekleştirilerek özel bireylerle çeşitli etkinlikler yapılmıştır.

Genç Tema Öğrenci Kulübü üyeleri tarafından Üniversitemiz yerleşke alanında şehitlerin adına fidan dikim etkinliği ile her bir fidana şehitlerin ismi verilerek toplumsal katkının gelişimi açısından etkinlik düzenlenmiştir.

6. Yönetim ve İç Kontrol Sistemi

5018 sayılı Kanunun 55 inci maddesine göre iç kontrol; kamu idarelerinin mali işlem ve faaliyetlerine ilişkin tüm gelir, gider, varlık ve yükümlülüklerinin amacına ve mevzuata uygun olarak gerçekleştirilmesi için uygulanan mali yönetim, harcama öncesi kontrol ile harcama sonrası iç denetim faaliyetlerini kapsamaktadır. Gaziantep İslam Bilim ve Teknoloji Üniversitesi’nde yasaya uygun olarak tesis edilmiş olan etkin bir harcama öncesi kontrol süreci işletilmektedir. Harcama öncesi kontrol süreci harcama birimlerimiz ve Strateji Geliştirme Daire Başkanlığı tarafından yapılan ön mali kontrolden oluşmaktadır. Ön malî kontrol ise, harcama birimlerinde işlemlerin gerçekleştirilmesi aşamasında

yapılan kontroller ile Strateji Geliştirme Daire Başkanlığı tarafından yapılan kontrolleri kapsamaktadır. Ön malî kontrol süreci, malî karar ve işlemlerin hazırlanması, yüklenmeye girişilmesi, iş ve işlemlerin gerçekleştirilmesi ve belgelendirilmesinden oluşmaktadır. Üniversitemizde ön mali kontrol görevi, yönetim sorumluluğu çerçevesinde yürütülmektedir.

D. Diğer Hususlar

1. Eğitim Faaliyetlerine İlişkin Bilgiler

Tablo 19. Enstitü/Fakültesi/Yüksekokulu/Meslek Yüksekokulu Fakültesi Yapılan Bilimsel Yayın Sayıları

Yayın Türü	Sayısı
SCI, SCI-Expanded, SSCI veya AHCI kapsamındaki dergilerde yayımlanmış makale sayısı	37
ÜAK tarafından ilan edilen Alan indeksleri kapsamındaki dergilerde yayımlanmış makale sayısı	27
Diğer uluslararası hakemli dergilerde yayımlanmış makale sayısı	16
ULAKBİM tarafından taranan ulusal hakemli dergilerde yayımlanmış makale sayısı	39
Diğer ulusal hakemli dergilerde yayımlanmış makale sayısı	17
Uluslararası yayınevleri tarafından yayımlanmış kitap sayısı	17
Uluslararası yayınevleri tarafından yayımlanmış kitap editörlüğü sayısı	19
Uluslararası yayınevleri tarafından yayımlanmış kitapta bölüm yazarlığı sayısı	37
Ulusal yayınevleri tarafından yayımlanmış kitap sayısı	
Ulusal yayınevleri tarafından yayımlanmış kitap editörlüğü sayısı	2
Ulusal yayınevleri tarafından yayımlanmış kitapta bölüm yazarlığı sayısı	39
2022 yılında Uluslararası kongre, konferans ve sempozyumlarda yapılan SÖZLÜ bildiri sayısı	29
2022 yılında Uluslararası kongre, konferans ve sempozyumlarda yapılan POSTER bildiri sayısı	3
2022 yılında Ulusal kongre, konferans ve sempozyumlarda yapılan SÖZLÜ bildiri sayısı	54
2022 yılında Ulusal kongre, konferans ve sempozyumlarda yapılan POSTER bildiri sayısı	20
TOPLAM	356

Tablo 20. 2022 Yılı Yayın Atıf Sayıları

Atıflar	Sayısı
SCI, SCI-Expanded, SSCI ve AHCI tarafından taranan dergilerde;	389
SCI, SCI-Expanded, SSCI ve AHCI DIŞINDAKİ indeksler tarafından taranan dergilerde	276
Ulusal hakemli dergilerde	70
TOPLAM	735

Tablo 21. 2022 Yılı Ödül, Proje, Burs Sayıları

Ödül Türleri	Ulusal
Bilimsel/Mesleki Çalışmalardan Alınan Ödül	1
Proje Yarışmalarından Alınan Ödül	
Burslar	2
Diğer Ödüller	
TOPLAM	3

Tablo 22. Yürütülen Dış Kaynaklı Projeler (BAP ve TÜBİTAK Harici)

Projenin Adı	Yürütücüsü	Destek Sunan Kurum/Kuruluş	Proje Süresi
Nuclear Lattice Simulations (Nükleer Örgü Simülasyonları)	Doç. Dr. Serdar ELHATISARI	Alman Araştırma Vakfı	01.05.2021-30.04.2022
Ab-initio Nuclear Structure and Nuclear Reactions (Ab-initio Nükleer Yapı ve nükleer Reaksiyonlar)	Doç. Dr. Serdar ELHATISARI	ABD Enerji Bakanlığı	01.01.2021-31.12.2022

Tablo 23. 2022 Yılında Gerçekleştirilen Bilimsel ve Kültürel Faaliyetler

Etkinlik Türü	Ulusal	Uluslararası	TOPLAM
Sempozyum	2		2
Kongre			
Konferans	2	2	4
Seminer	1		1
Sempozyum		1	1
Panel			
Söyleşi	5		5
Kurs		1	1
Eğitim	2	2	4
Bilgilendirme Toplantısı	1		1
Sergi, gösteri, dinleti, gösterim			
Özel gün ve etkinlikler	9		9
TOPLAM	22	6	28

II. AMAÇLAR VE HEDEFLER

A. Temel Politika ve Öncelikler

Üniversitemiz; 18 Mayıs 2018 tarih ve 30425 sayılı Resmi Gazetede yayınlanan Yükseköğretim Kanunu ile Bazı Kanun ve Kanun Hükmünde Kararnamelerde Değişiklik Yapılmasına Dair, kabul tarihi 09/05/2018 olan 7141 numaralı Kanunla, 2809 sayılı kanuna yapılan ek maddeyle önce Gaziantep Bilim ve Teknoloji Üniversitesi adıyla, daha sonra ise 18 Ocak 2019 tarih ve 30659 sayılı Resmi Gazetede yayınlanan Vergi Kanunları ile Bazı Kanun ve Kanun Hükmünde Kararnamelerde Değişiklik Yapılmasına Dair, kabul tarihi 17/01/2019 olan 7161 numaralı Kanununun 14. maddesi ile 2809 sayılı Kanunun ek 178. maddesi başlığının birinci fıkrasında yer alan “Gaziantep Bilim ve Teknoloji Üniversitesi” ibareleri, “Gaziantep İslam Bilim ve Teknoloji Üniversitesi” olarak değiştirilmesi ile kurulmuştur.

Üniversitemiz Cumhurbaşkanlığı tarafından yayınlanan Orta Vadeli Program, Yıllık Programlar, Yılı Bütçe Kanunu, Yatırım Programı, Kalkınma Planları çerçevesinde, yüklenmiş olan misyonlar doğrultusunda eğitim hizmetlerini yerine getirmektedir. Tahsis edilen ödeneklerin kullanımında gerekli hassasiyetleri gözetilerek iş ve işlemler yürütülmektedir.

B. İdarenin Stratejik Planında Yer Alan Amaç ve Hedefler

2022-2026 dönemini kapsayacak olan Üniversitemiz Stratejik Planı Cumhurbaşkanlığı Strateji ve Bütçe Başkanlığı tarafından kabul edilerek yürürlüğe girmiştir. Üniversitemiz Stratejik Planında yer alan amaç ve hedeflere aşağıdaki tabloda yer verilmiştir.

Tablo 24. Stratejik Amaçlar ve Hedefler

Stratejik Amaçlar	Hedefler
AMAÇ 1- EVRENSEL VE MİLLİ DEĞERLERİ ÖZÜMSEMİŞ, YENİLİKÇİ, NİTELİKLİ VE REKABETÇİ MEZUNLAR YETİŞTİRMEK	Hedef 1.1: Mesleki yeterliğini tamamlamış ve hayat boyu öğrenmeye açık mezunlar yetiştirmek,
	Hedef 1.2: Ön Lisans, lisans ve lisansüstü programlarının kontenjanlarında istenilen doluluk oranına sahip olmak,
	Hedef 1.3: En yüksek yüzdelerle dilime girmiş olan öğrencilerin tercih ettiği üniversite olmak,
	Hedef 1.4: Yabancı dillerde nitelikli eğitimler vermek ve uluslararası öğrenci sayısını artırmak,
	Hedef 1.5: Uluslararası kuruluşlarla akredite olarak öğrenci değişim programlarını çeşitlendirmek
AMAÇ 2: ARAŞTIRMA AMAÇLI BİLİMSEL FAALİYETLERİ ARTIRMAK	Hedef 2.1: Bilimsel araştırma projeleri desteklerinin ve sayısının artırılması
	Hedef 2.2: Ulusal ve uluslararası sıralama endekslerinde yer almak ve üst sıralara yerleşmek.
AMAÇ 3: GİRİŞİMCİ VE İNOVATİF BİLİMSEL FAALİYETLERİNİ ARTIRMAK	Hedef 3.1: Girişimci ve inovatif faaliyetleri arttırmak için gerekli altyapı oluşturmak
	Hedef 3.2: AR-GE faaliyetleri yapılmasına teşvik etmek ve sayısını arttırmak,
	Hedef 3.3: Girişimcilik faaliyetlerini arttırmak.
AMAÇ 4: ÜNİVERSİTE KAMU, SANAYİ VE SİVİL TOPLUM KURULUŞLARI İLE İŞ BİRLİĞİ YAPARAK TOPLUMUN HER ALANDAKİ PROJELERİNE KATKI SAĞLAMAK	Hedef 4.1: Akademik, idari personel ve öğrencilerin katılımları ile sosyal, bilimsel, kültürel ve ekonomik hayatın tüm ihtiyaçlarına katkı sağlayacak platformlar oluşturulmasına katkı sağlamak ve teşvik etmek.
AMAÇ 5: ÜNİVERSİTENİN EĞİTİM, ARAŞTIRMA, TOPLUMSAL SORUMLULUK VE GİRİŞİMCİLİK STRATEJİLERİ İLE UYUMLU VE ONLARI DESTEKLEYİCİ FİZİKİ ALTYAPIYI VE İNSAN KAYNAKLARINI GELİŞTİRMEK	Hedef 5.1: Fiziksel alanın ve altyapının iyileştirilmesi,
	Hedef 5.2: Kütüphane hizmetlerinin kalitesinin artırılması,
	Hedef 5.3: İnsan kaynaklarının nitel ve nicel olarak geliştirilmesi,
	Hedef 5.4: Kurumsal kalite ve strateji çalışmalarının geliştirilmesi,
	Hedef 5.5: Kurumsal gelişimde katılımcı bir üniversite olmak.

III. FAALİYETLERE İLİŞKİN BİLGİ VE DEĞERLENDİRMELER

A. Mali Bilgiler

1. Bütçe Uygulama Sonuçları

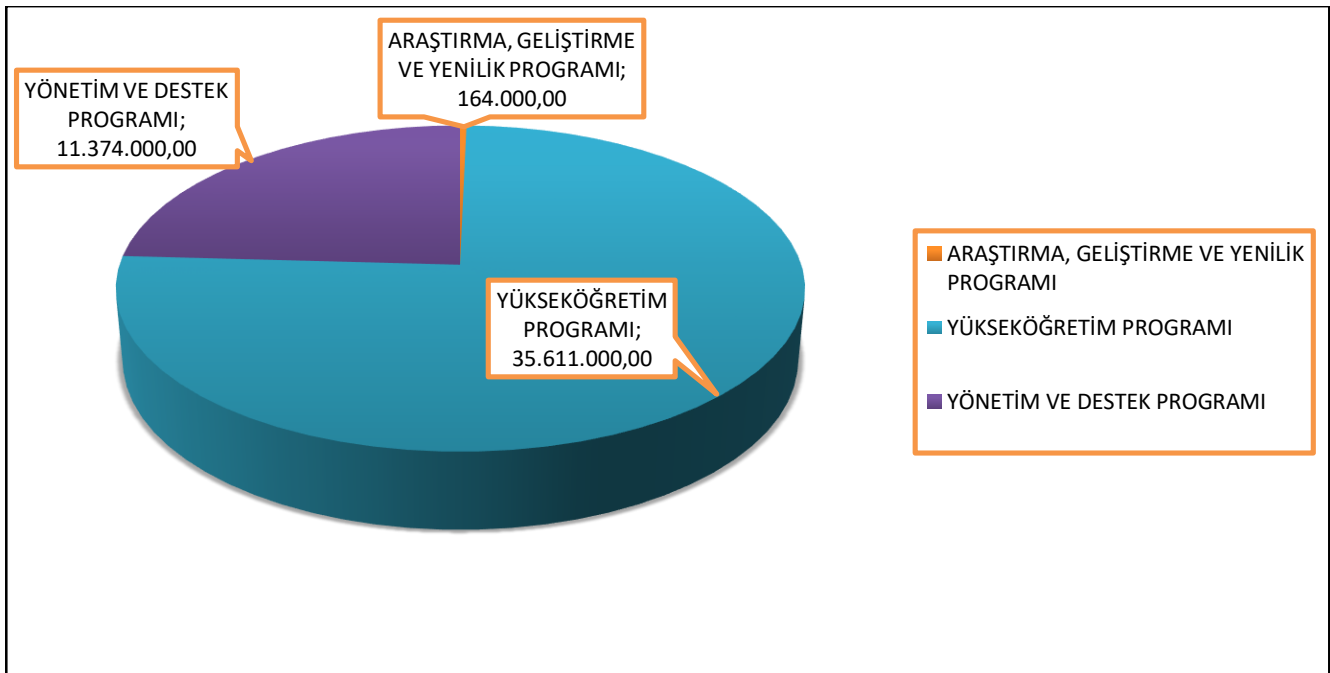
1.1. Giderler

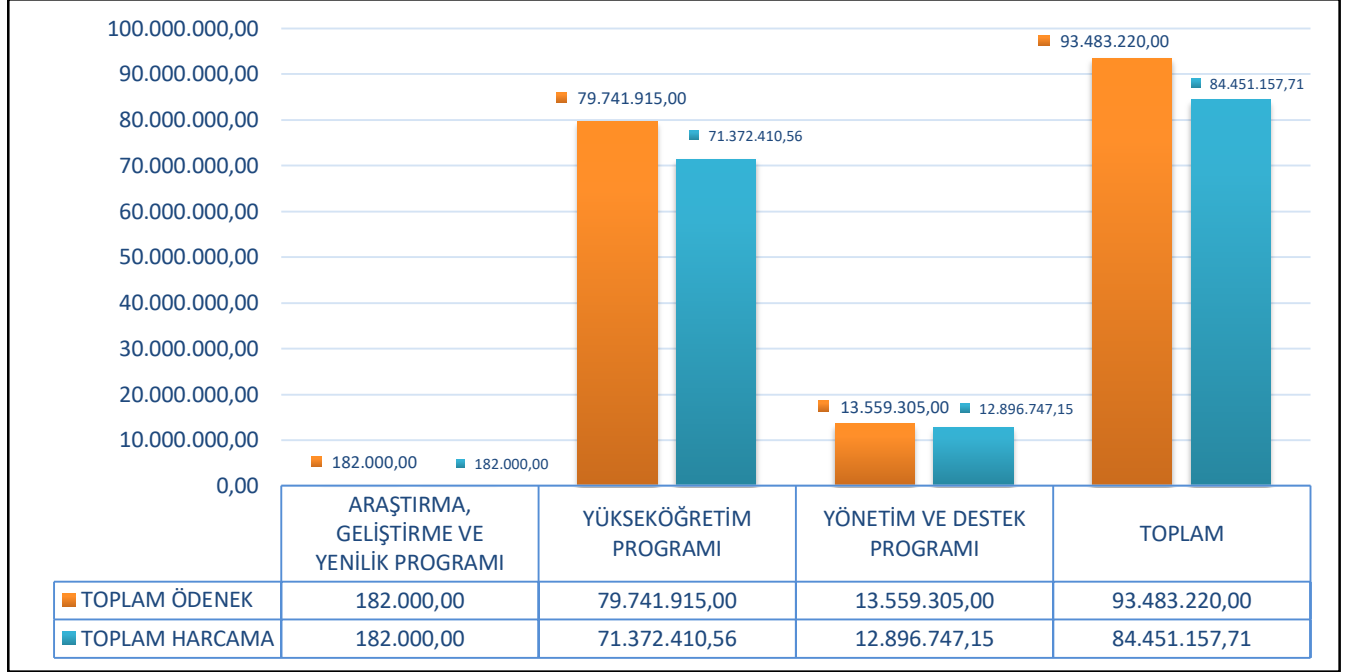
Merkezi Yönetim Bütçe Kanunu ile Üniversitemizin Araştırma Geliştirme ve Yenilik Programında kullanılmak üzere 164.000,00 TL, Yükseköğretim Programında kullanılmak üzere 35.611.000,00 TL, Yönetim ve Destek Programında kullanılmak üzere 11.374.000,00 TL ödenek tahsis edilmiştir. Toplam 47.149.000,00 TL olan 2022 yılı ödeneğine, yıl içerisinde 58.890.545,00 TL ödenek ekleme işlemi ve 12.556.325,00 TL ödenek düşme işlemi yapılmış toplam ödenek 93.483.322,00 TL olmuştur. Bu ödeneğin 84.451.157,71 TL'lik kısmı harcanmıştır.

Tablo 25. Program Düzeyinde Bütçe Giderleri

Kodu	Açıklama	Kurum Başlangıç Ödeneği	Eklenen Ödenek	Düşülen Ödenek	Toplam Ödenek	Bütçe Gideri
56	ARAŞTIRMA, GELİŞTİRME VE YENİLİK	164.000,00	18.000,00	0,00	182.000,00	182.000,00
62	YÜKSEKÖĞRETİM	35.611.000,00	53.569.925,00	9.439.010,00	79.741.915,00	71.372.410,56
98	YÖNETİM VE DESTEK PROGRAMI	11.374.000,00	5.302.620,00	3.117.315,00	13.559.305,00	12.896.747,15
	TOPLAM	47.149.000,00	58.890.545,00	12.556.325,00	93.483.220,00	84.451.157,71

Grafik 6. Program Düzeyinde Ödeneklerin Dağılımı



Grafik 7. Toplam Ödenek Toplam Harcama

Tablo 26. Faaliyetler Düzeyinde 2022 Yılı Ödenek ve Harcama Verileri

PROGRAM SINIFLANDIRMASI	2022				
	Ödenek	Yılsonu Toplam Ödenek	Gerçekleşme	Gerçekleşme/Ödenek (%)	Gerçekleşme/Toplam Ödenek (%)
ARAŞTIRMA, GELİŞTİRME VE YENİLİK	164.000	182.000	182.000	111	100
YÜKSEKÖĞRETİMDE BİLİMSEL ARAŞTIRMA VE GELİŞTİRME	164.000	182.000	182.000	111	100
Yükseköğretim Kurumlarının Bilimsel Araştırma Projeleri	164.000	182.000	182.000	111	100
YÜKSEKÖĞRETİM	35.611.000	79.741.915	71.372.411	200	90
ÖN LİSANS EĞİTİMİ, LİSANS EĞİTİMİ VE LİSANSÜSTÜ EĞİTİM	35.096.000	76.235.865	67.960.298	194	89
Doktora ve Tıpta Uzmanlık Eğitimi	2.088.000	603.780	583.669	28	97
Yükseköğretim Kurumları Bilgi ve Kültürel Kaynaklar ile Sportif Altyapının Geliştirilmesi Hizmetleri	1.192.000	1.309.970	715.724	60	55
Yükseköğretim Kurumları Birinci Öğretim	31.816.000	74.280.115	66.620.573	209	90
Yükseköğretim Kurumları Tezsiz Yüksek Lisans	0	42.000	40.333	-	96
YÜKSEKÖĞRETİMDE ÖĞRENCİ YAŞAMI	515.000	3.506.050	3.412.112	663	97
Yükseköğretimde Beslenme Hizmetleri	379.000	3.201.000	3.199.874	844	100
Yükseköğretimde Kültür ve Spor Hizmetleri	126.000	291.000	204.480	162	70
Yükseköğretimde Öğrenci Yaşamına İlişkin Diğer Hizmetler	10.000	14.050	7.758	78	55
YÖNETİM VE DESTEK PROGRAMI	11.374.000	13.559.305	12.896.747	113	95
TEFTİŞ, DENETİM VE DANIŞMANLIK HİZMETLERİ	780.000	150.550	550	0	0
Hukuki Danışmanlık ve Muhakemat Hizmetleri	780.000	150.550	550	0	0
ÜST YÖNETİM, İDARİ VE MALİ HİZMETLER	10.594.000	13.408.755	12.896.197	122	96
Bilgi Teknolojilerine Yönelik Faaliyetler	1.026.000	1.478.150	1.427.022	139	97
Genel Destek Hizmetleri	1.000.000	1.000.000	1.000.000	100	100
Engellilerin Erişilebilirliğinin Sağlanması	2.916.000	3.550.930	3.253.854	112	92
İnşaat ve Yapı İşlerinin Yürütülmesi	1.334.000	1.798.590	1.742.369	131	97
İnsan Kaynakları Yönetimine İlişkin Faaliyetler	1.753.000	3.249.795	3.161.402	180	97
Özel Kalem Hizmetleri	132.000	114.360	109.906	83	96
Strateji Geliştirme ve Mali Hizmetler	833.000	945.980	938.977	113	99
Yükseköğretimde Öğrencilere Yönelik İdari Hizmetler	1.600.000	1.270.950	1.262.667	79	99
GENEL TOPLAM	47.149.000	93.483.220	84.451.158	179	90

Tablo 27. Ekonomik Sınıflandırma Düzeyinde 2022 Yılı Ödenek ve Harcama Verileri

EKONOMİK KOD	BAŞLANGIÇ ÖDENEĞİ			YILSONU TOPLAM ÖDENEK			GERÇEKLEŞME		
	HİZMET PROGRAMLARI TOPLAM	YÖNETİM VE DESTEK PROGRAMI	TOPLAM	HİZMET PROGRAMLARI TOPLAM	YÖNETİM VE DESTEK PROGRAMI	TOPLAM	HİZMET PROGRAMLARI TOPLAM	YÖNETİM VE DESTEK PROGRAMI	TOPLAM
<i>Personel Giderleri</i>	13.482.000	6.352.000	19.834.000	35.370.740	7.363.150	42.733.890	35.356.858	7.360.095	42.716.953
<i>Sosyal Güvenlik Kurumuna Devlet Primi Giderleri</i>	2.235.000	655.000	2.890.000	4.893.175	1.108.655	6.001.830	4.889.408	1.105.884	5.995.292
<i>Mal ve Hizmet Alım Giderleri</i>	7.958.000	2.608.000	10.566.000	23.560.000	2.975.500	26.535.500	21.358.670	2.327.816	23.686.485
<i>Cari Transferler</i>		409.000	409.000		762.000	762.000		758.392	758.392
<i>Sermaye Giderleri</i>	12.100.000	1.350.000	13.450.000	16.100.000	1.350.000	17.450.000	9.949.475	1.344.560	11.294.035
BÜTÇE İÇİ TOPLAM KAYNAK	35.775.000	11.374.000	47.149.000	79.923.915	13.559.305	93.483.220	71.554.411	12.896.747	84.451.158
GENEL TOPLAM	35.775.000	11.374.000	47.149.000	79.923.915	13.559.305	93.483.220	71.554.411	12.896.747	84.451.158

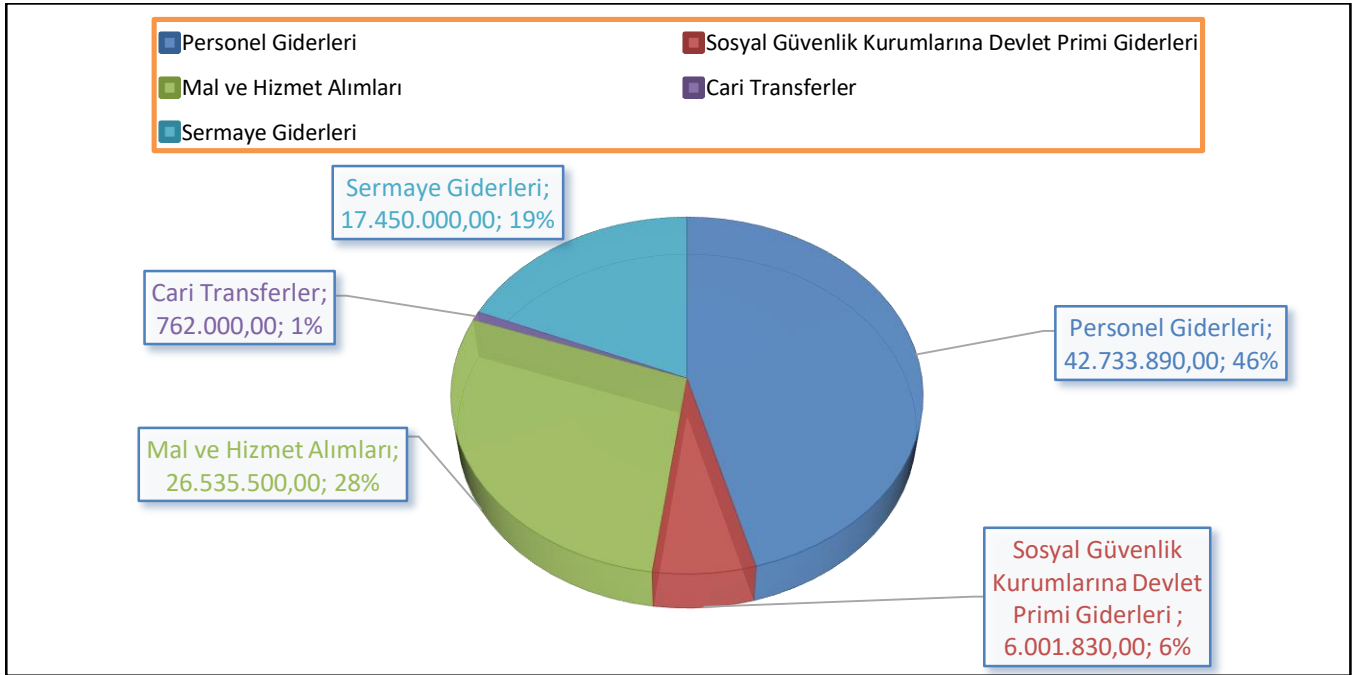
Tablo 28. Birim Düzeyinde 2022 Yılı Ödenek ve Harcama Verileri

KURUMSAL SINIFLANDIRMA	2021				
	Ödenek (TL)	Yılsonu Toplam Ödenek (TL)	Gerçekleşme (TL)	Gerçekleşme/Ödenek (%)	Gerçekleşme/ Toplam Ödenek (%)
<i>ÖZEL KALEM (REKTÖRLÜK)</i>	1.056.000	707.360	291.906	28	41
<i>ÖZEL KALEM (GENEL SEKRETERLİK)</i>	635.000	1.110.395	974.512	153	88
<i>İDARİ VE MALİ İŞLER DB.</i>	16.020.000	38.207.320	32.107.791	200	84
<i>PERSONEL DB.</i>	1.312.000	3.230.485	3.188.361	243	99
<i>KÜTÜPHANE VE DOKÜMANTASYON DB.</i>	1.451.000	1.474.315	869.956	60	59
<i>SAĞLIK, KÜLTÜR VE SPOR DB.</i>	1.304.000	4.427.005	4.321.730	331	98
<i>BİLGİ İŞLEM DB.</i>	2.488.000	2.873.960	2.587.389	104	90
<i>YAPI İŞLERİ TEKNİK DB.</i>	6.556.000	7.566.855	6.613.333	101	87
<i>ÖĞRENCİ İŞLERİ DB.</i>	826.000	552.480	541.804	66	98
<i>STRATEJİ GELİŞTİRME DB.</i>	838.000	948.980	938.977	112	99
<i>HUKUK MÜŞAVİRLİĞİ</i>	905.000	333.865	183.826	20	55
<i>TIP FAKÜLTESİ</i>	2.628.000	6.933.590	6.919.336	263	100
<i>DİŞ HEKİMLİĞİ FAKÜLTESİ</i>	312.000	1.000	0	0	0
<i>SAĞLIK BİLİMLERİ FAKÜLTESİ</i>	1.463.000	3.927.350	3.913.384	267	100
<i>SAĞLIK BİLİMLERİ MESLEK YÜKSEKOKULU</i>	903.000	3.531.485	3.513.322	389	99
<i>MİMARLIK VE TASARIM FAKÜLTESİ</i>	313.000	795.120	793.537	254	100
<i>MÜHENDİSLİK VE DOĞA BİLİMLERİ FAKÜLTESİ</i>	2.305.000	6.076.555	6.003.384	260	99
<i>TEKNİK BİLİMLER MESLEK YÜKSEKOKULU</i>	710.000	1.806.390	1.801.669	254	100
<i>HUKUK FAKÜLTESİ</i>	537.000	1.000	0	0	0
<i>İKTİSADİ, İDARİ VE SOSYAL BİLİMLER F.</i>	170.000	1.000	0	0	0
<i>İSLAMİ İLİMLER FAKÜLTESİ</i>	2.283.000	6.084.975	6.022.663	264	99
<i>YABANCI DİLLER YÜKSEKOKULU</i>	46.000	2.245.955	2.240.276	4.870	100
<i>LİSANSÜSTÜ EĞİTİM ENSTİTÜSÜ</i>	2.088.000	645.780	624.002	30	97
GENEL TOPLAM	47.149.000	93.483.220	84.451.158	179	90

Tablo 29. Ekonomik Sınıflandırmaya Göre Bütçe Giderleri

Kodu	Açıklama	Kurum Başlangıç Ödeneği	Eklenen Ödenek	Düşülen Ödenek	Toplam Ödenek	Bütçe Gideri
01	Personel Giderleri	19.834.000	29.740.535	6.840.645	42.733.890	42.716.953
02	Sosyal Güvenlik Kurumlarına Devlet Primi Giderleri	2.890.000	3.744.310	632.480	6.001.830	5.995.292
03	Mal ve Hizmet Alımları	10.566.000	19.203.700	3.234.200	26.535.500	23.686.485
05	Cari Transferler	409.000	353.000		762.000	758.392
06	Sermaye Giderleri	13.450.000	5.849.000	1.849.000	17.450.000	11.294.035
TOPLAM		47.149.000	58.890.545	12.556.325	93.483.220	84.451.158

Ekonomik sınıflandırmaya göre ödenek dağılımına bakıldığında en büyük payın Personel Giderleri bütçe tertibine ait olduğu görülmektedir. Bu tertibi sırasıyla, Mal ve Hizmet Alım Giderleri, Sermaye Giderleri, Sosyal Güvenlik Kurumlarına Devlet Primi Giderleri ve Cari Transferler takip etmektedir.

Grafik 8. Ekonomik Düzeyde Bütçe Giderleri

Grafik 9. Ekonomik Kod Düzeyinde Ödenek-Harcama Durumu

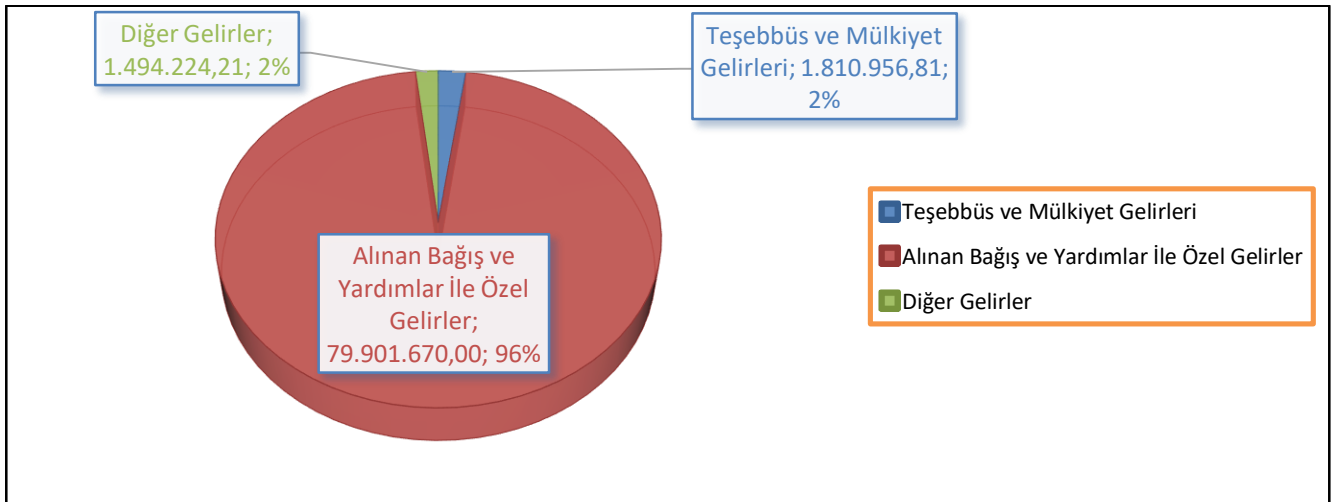


1.2. Gelirler

Tablo 30. 2022 Yılı Gelirleri

Kodu	Açıklama	Bütçe Geliri
03	Teşebbüs ve Mülkiyet Gelirleri	1.810.956,81
04	Alınan Bağış ve Yardımlar İle Özel Gelirler	79.901.670,00
05	Diğer Gelirler	1.494.224,21
TOPLAM		83.206.851,02

Grafik 10. 2022 Yılı Gelirlerinin Dağılımı



2. Temel Mali Tablolara İlişkin Açıklamalar

2.1. Giderlere İlişkin Açıklamalar

2022 yılı için Üniversitemize, Program Sınıflandırmasına göre 47.149.000,00 TL ödenek tahsis edilmiştir. Bu ödeneğin 164.000,00 TL'lik kısmını Araştırma, Geliştirme ve Yenilik Programı, 35.611.000,00 TL'lik kısmını Yükseköğretim Programı, 11.374.000,00 TL'lik kısmını ise Yönetim ve Destek Programı oluşturmaktadır. Yıl içerisinde toplam ödeneğe 58.890.545,00 TL ödenek eklenmiş ve 12.556.325,00 TL ödenek düşülmüştür. Bu işlemler sonucunda 2022 yılı ödeneği toplam 93.483.220,00 TL olmuş ve bu ödeneğin 84.451.157,71 TL'lik kısmı harcanmıştır. Bütçe gerçekleşme oranı %90 olmuştur.

2022 yılı için Üniversitemize, Program Sınıflandırmasına göre 47.149.000,00 TL ödenek tahsis edilmiştir. Bu ödeneğin 19.834.000 TL'lik kısmını Personel Giderleri, 2.890.000 TL'lik kısmını Sosyal Güvenlik Kurumlarına Devlet Primi Giderleri, 10.566.000 TL'lik kısmını Mal ve Hizmet Alım Giderleri, 409.000 TL'lik kısmını Cari Transferler, 13.450.000,00 TL'lik kısmını Sermaye Giderleri oluşturmuştur. Tahsis edilen ödeneklerden ekleme – düşme bütçe işlemlerinin neticesinde ortaya çıkan toplam ödeneğe ilişkin verilere bakıldığında:

Personel Giderleri: 42.733.890 TL'nin 42.716.953 TL'si kullanılırken, bütçe gerçekleşme oranı 0,99 olmuştur.

Sosyal Güvenlik Kurumlarına Devlet Primi Giderleri: 6.001.830 TL'nin 5.995.292 TL'si kullanılırken, bütçe gerçekleşme oranı 0,99 olmuştur.

Mal ve Hizmet Alım Giderleri: 26.535.500 TL'nin 23.686.485 TL'si kullanılırken bütçe gerçekleşme oranı 0,89 olmuştur.

Cari Transferler: 762.000 TL'nin 758.392 TL'si kullanılırken bütçe gerçekleşme oranı 0,99 olmuştur.

Sermaye Giderleri: 17.450.000 TL'nin 11.294.035 TL'si kullanılırken bütçe gerçekleşme oranı 0,64 olmuştur.

Ekonomik Düzeyde Toplam: 93.483.220 TL'nin 84.451.158 TL'si kullanılırken, bütçe gerçekleşme oranı 0,90 olmuştur.

2.2. Gelirlere İlişkin Açıklamalar

2022 yılı gelirlerine bakıldığında; Teşebbüs ve Mülkiyet Gelirleri, Alınan Bağış ve Yardımlar İle Özel Gelirler ve Diğer Gelirlerin gerçekleştiği görülmektedir. 2022 yılında 1.810.956,81 TL Teşebbüs ve Mülkiyet Gelirleri, 79.901.670,00 TL Alınan Bağış ve Yardımlar İle Özel Gelirler ve 1.494.224,21 TL Diğer Gelir kodlarında gelir gerçekleşmiştir. 2022 yılı toplam geliri 83.206.851,02 olarak gerçekleşmiştir.

B. Performans Bilgileri**1. Gaziantep İslam Bilim ve Teknoloji Üniversitesi Performans Bilgileri****Tablo 31. Program, Alt Program, Faaliyet, Faaliyet Açıklaması Tablosu**

PROGRAM	ALT PROGRAM	FAALİYET	FAALİYET AÇIKLAMASI
ARAŞTIRMA, GELİŞTİRME VE YENİLİK	Araştırma Altyapıları	Yükseköğretim Kurumları Araştırma Altyapısı Kurulması ve Geliştirilmesi	Üniversitemiz bünyesinde Ar-Ge faaliyetlerinin yürütüleceği alanların kurulması hedeflenmektedir. Bu bağlamda araştırma altyapısının kurulması için makine teçhizat alımı, laboratuvar kurulumu araştırma geliştirme amaçlı bina yapım, bakım ve onarımları vb. iş işlemler için ödenek tahsis edilmiştir.
	Yükseköğretimde Bilimsel Araştırma ve Geliştirme	Yükseköğretim Kurumlarının Bilimsel Araştırma Projeleri	Üniversitemiz akademik personelleri ve öğrencilerinin yapacağı bilimsel çalışmalar bu faaliyet kapsamında değerlendirilmektedir. Gaziantep İslam Bilim ve Teknoloji Üniversitesi Bilimsel Araştırma Projeleri birimi kurulmuş ve proje kabulüne başlamıştır.
YÖNETİM VE DESTEK PROGRAMI	Teftiş, Denetim Ve Danışmanlık Hizmetleri	Hukuki Danışmanlık ve Muhakemat Hizmetleri	124 Sayılı KHK ve 659 sayılı Genel Bütçe Kapsamındaki Kamu İdareleri ve Özel Bütçeli İdarelerde Hukuk Hizmetlerinin Yürütülmesine İlişkin KHK uyarınca Hukuk Müşavirliğimiz tarafından Üniversitemizin öğrencileri, diğer kişi ve kurumlarla olan anlaşmazlık ve uyuşmazlıklarında adli ve idari mercilerde üniversitenin haklarını savunmak, üniversitenin tasarruflarının yürürlükteki kanunlara uygun olarak icrasında idareye yardımcı olmakta ve gerekli iş ve işlemleri yürütülmektedir.
		Bilgi Teknolojilerine Yönelik Faaliyetler	Üniversitemiz iç paydaşlarının (idari ve akademik personel, öğrenciler) bilgiye ulaşımının en hızlı şekilde gerçekleştirilmesine olanak sağlayacak her türlü bilgi ve teknolojik edinim bu faaliyet kapsamında değerlendirilmektedir.
	Üst Yönetim, İdari Ve Mali Hizmetler	Genel Destek Hizmetleri	Üniversitemiz eğitim hizmeti sunumunda eksikliklere yol açabilecek her türlü durum kontrolü, ilgi alanlarına girmesi kaydıyla; Genel Sekreterlik, İdari ve Mali İşler Daire Başkanlığı tarafından gerçekleştirilmektedir. Bu kontrollere ilişkin giderler bu faaliyet kapsamında değerlendirilmektedir.
		İnsan Kaynakları Yönetimine İlişkin Faaliyetler	Üniversitemiz Personel Daire Başkanlığı tarafından 124 sayılı KHK, 2547 sayılı kanun, 657 sayılı kanun vb. mevzuatlar gereği Üniversitemiz personel planlamasının yapılması; personel atama, nakil, terfi, emeklilik ve benzeri özlük işlemlerinin yürütülmesi; insan kaynağı kapasitesinin artırılmasına yönelik eğitimlerin planlanması ve düzenlenmesi gibi iş ve işlemleri yürütülmektedir.
		İnşaat ve Yapı İşlerinin Yürütülmesi	Üniversitemiz açık ve kapalı alanlarının fiziksel gelişimine yönelik plan, etüt proje, yapım, bakım ve onarım vb. iş ve işlemler bu faaliyet altında izlenmektedir.
		Özel Kalem Hizmetleri	5018 sayılı kanun kapsamında, Üniversitemiz Rektörlük Özel Kalem tarafından yapılacak temsil, protokol, tören, ziyaret, karşılama ve ağırlama vb. harcamalar bu faaliyet altında izlenmektedir.
		Strateji Geliştirme ve Mali Hizmetler	Üniversitemiz Strateji Geliştirme Daire Başkanlığı tarafından, Strateji Geliştirme Birimlerinin Çalışma Usul ve Esasları Hakkında Yönetmelik çerçevesinde; muhasebe, bütçe, raporlama, iç kontrol, stratejik plan vb. iş ve işlemler sonucu ortaya çıkacak giderler bu faaliyet kapsamında değerlendirilmektedir.
		Yükseköğretimde Öğrencilere Yönelik İdari Hizmetler	Üniversitemiz Sağlık Kültür ve Spor Daire Başkanlığı ile Öğrenci İşleri Daire Başkanlığının, öğrencilere yönelik idari işlemleri sonucu ortaya çıkacak giderler bu faaliyet altında izlenmektedir.

YÜKSEKÖĞRETİM	Ön Lisans Eğitimi, Lisans Eğitimi ve Lisansüstü Eğitim	Yükseköğretim Kurumları Bilgi ve Kültürel Kaynaklar ile Sportif Altyapının Geliştirilmesi Hizmetleri	Üniversitemiz envanterine kayıtlı bilgi ve kültürel kaynakların geliştirilmesi, güçlendirilmesi ve artırılması ile sportif alt yapının güçlendirme çalışmaları sonucunda ortaya çıkacak her türlü giderler bu faaliyet altında değerlendirilmektedir.
		Yükseköğretim Kurumları Birinci Öğretim	Üniversitemizde 2547 sayılı kanun kapsamında eğitim öğretim hizmetleri sunulmaktadır. Eğitim öğretim hizmetleri sunumu gereği ortaya çıkacak giderler bu faaliyet altında izlenmektedir.
		Doktora ve Tıpta Uzmanlık Eğitimi	Üniversitemizde Lisansüstü Eğitim Enstitüsü bünyesinde Lisansüstü eğitim faaliyetleri yürütülmektedir. Eğitim faaliyetine ilişkin giderler bu faaliyet altında izlenmektedir.
	Yükseköğretimde Öğrenci Yaşamı	Yükseköğretimde Barınma Hizmetleri	Üniversitemiz Sağlık Kültür ve Spor Dairesi tarafından öğrencilerin barınmasına yönelik giderler bu faaliyet altında izlenmektedir.
		Yükseköğretimde Beslenme Hizmetleri	Üniversitemiz Sağlık Kültür ve Spor Dairesi tarafından öğrencilerin beslenmesine yönelik giderler bu faaliyet altında izlenmektedir.
		Yükseköğretimde Kültür ve Spor Hizmetleri	Üniversitemiz Sağlık Kültür ve Spor Dairesi tarafından öğrencilerin kültür ve spor uygulamalarına yönelik giderler bu faaliyet altında izlenmektedir.
		Yükseköğretimde Öğrenci Yaşamına İlişkin Diğer Hizmetler	Üniversitemiz Sağlık Kültür ve Spor Dairesi tarafından öğrencilerin sosyal alanları, topluluk faaliyetleri vb. yönelik giderler bu faaliyet altında izlenmektedir.

2. Performans Sonuçlarının Değerlendirilmesi

Üniversitemizin 2022 – 2026 dönemi Stratejik Planı tamamlanarak yürürlüğe girmiştir. Stratejik Plan ile birlikte Amaç ve Hedefler belirlenmiş ve 2023 Yılı Performans Programı hazırlanarak kamuoyu bilgisine sunulmuştur. 2022 Yılı Performans Programında yer alan Performans Programına ilişkin Program, Alt Program, Faaliyet, Performans Sonuçlarının Değerlendirilme sonuçlarına aşağıdaki tabloda değinilmiştir.

Tablo 32. Performans Göstergesi Sonuçları Tablosu

Program	Alt Program	Alt Program Hedefi	Performans Göstergesi	Hedeflenen Gösterge Değeri	Yılsonu Gerçekleşme Değeri	Gerçekleşme Durumu
ARAŞTIRMA, GELİŞTİRME VE YENİLİK	ARAŞTIRMA ALTYAPILARI	Ülkemizin bilgi birikiminin artırılmasına ve teknolojik gelişimine katkıda bulunmak üzere yükseköğretim kurumlarında araştırma altyapılarının kurulması ve kapasitelerinin güçlendirilmesi	Araştırma altyapısı projesi tamamlanma oranı	15	0	Ulaşılmadı

ARAŞTIRMA, GELİŞTİRME VE YENİLİK	YÜKSEKÖĞRETİMDE BİLİMSEL ARAŞTIRMA VE GELİŞTİRME	Yükseköğretim kurumlarında inovasyon amaçlı bilimsel çalışmaların artırılması	Ar-ge'ye harcanan bütçenin toplam bütçeye oranı	0	0	
			Ar-ge sonucu ortaya çıkan ürünlere ilişkin alınan patent sayısı	2	0	Ulaşılamadı
			Ar-ge sonucu ticarileştirilen ürün sayısı	2	0	Ulaşılamadı
			Araştırma merkezleri gelir miktarı	0	0	
			Araştırma merkezlerinin sanayi ile yaptığı proje sayısı	2	0	Ulaşılamadı
			BAP kapsamında desteklenen araştırma projeleri sayısı	10	5	Ulaşılamadı
			Öğretim elemanı başına düşen ar-ge proje sayısı	1	0,03	Ulaşılamadı
			Patent, faydalı model ve endüstriyel tasarım başvuru sayısı	1	0	Ulaşılamadı
			Ulusal ve uluslararası kuruluşlar tarafından desteklenen ar-ge projesi sayısı	1	2	Aşıldı
Uluslararası endekslerde yer alan bilimsel yayın sayısı	15	37	Aşıldı			
HAYAT BOYU ÖĞRENME	YÜKSEKÖĞRETİM KURUMLARI SÜREKLİ EĞİTİM FAALİYETLERİ	Toplumun tüm kesimlerine ihtiyaç duyduğu alanlarda eğitimler verilmesi, kamu kurum ve kuruluşları, özel sektör ve uluslararası kuruluşlarla işbirliğinin gelişmesine katkıda bulunulması	Dezavantajlı gruplara yönelik sosyal entegrasyon ve kapsayıcılığa ilişkin yapılan faaliyet sayısı	1	0	Ulaşılamadı
			Eğitim programlarına başvuran kişi sayısı	10	0	Ulaşılamadı
			Mezunlara yönelik gerçekleştirilen faaliyet sayısı	0	0	
			Sürekli Eğitim Merkezi (SEM) ve Dil Merkezi (DİLMER) tarafından mesleki eğitime yönelik verilen sertifika sayısı	0	0	
			Tamamlanan sosyal sorumluluk projeleri sayısı	1	0	Ulaşılamadı
			Üniversitenin çevrecilik alanlarında aldığı ödül sayısı	1	0	Ulaşılamadı
YÜKSEKÖĞRETİM	ÖĞRETİM ELEMENLARINA SAĞLANAN BURS VE DESTEKLER	Alanında yetkin, araştırmacı, bilgi üreten ve aktaran akademiye yetiştirilmesi	SCI, SCI-Expanded, SSCI ve AHCI kapsamındaki dergilerde öğretim elemanı başına düşen yayın sayısı	1	0,2400	Ulaşılamadı
			Yükseköğretim Kurulu tarafından belirlenecek öncelikli alanlarda sağlanan burslardan yararlanan doktora öğrenci sayısı	0	0	
			Yükseköğretim Kurulu tarafından sağlanan araştırma desteklerinden yararlananların sayısı	5	2	Ulaşılamadı
			Yükseköğretim Kurulu, Türkiye Bilimler Akademisi ve TÜBİTAK bilim, teşvik ve sanat ödülleri sayısı	1	1	Ulaşıldı

YÜKSEKÖĞRETİM	ÖN LİSANS EĞİTİMİ, LİSANS EĞİTİMİ VE LİSANSÜSTÜ EĞİTİM	Mesleki yeterlilik sahibi ve gelişime açık mezunlar yetiştirilmesi	Doktora eğitimini tamamlayanların sayısı	0	0	
			Eğitim bilimleri kontenjan doluluk oranı	0	0	
			Eğitimin program süresinde bitirilme oranı	0	0	
			Fen bilimleri kontenjan doluluk oranı	100	96	Kısmen Ulaşıldı
			Kütüphanede bulunan basılı ve elektronik kaynak sayısı	30.000	28.000	Kısmen Ulaşıldı
			Kütüphanede bulunan öğrenci başına düşen basılı ve elektronik kaynak sayısı	30	9,9200	Ulaşılamadı
			Kütüphaneden yararlanan kişi sayısı	1.000	6.995	Aşıldı
			Lisansüstü öğrencilerin toplam öğrenciler içindeki payı	10	4,1100	Ulaşılamadı
			Öğrenci başına düşen eğitim alanı	15,8200	7,4700	Ulaşılamadı
			Öğrenci başına düşen kapalı alan	0	0	
			Öğrenci değişim programlarından yararlanan öğrencilerin oranı	10	0	Ulaşılamadı
			Öğretim üyesi başına düşen öğrenci sayısı	8	0,0500	Ulaşılamadı
			Sağlık bilimleri kontenjan doluluk oranı	100	102	Aşıldı
			Sosyal bilimler kontenjan doluluk oranı	100	102	Aşıldı
			Teknokent veya Teknoloji Transfer Ofisi (TTO) projelerine katılan öğrenci sayısı	0	0	
			Uluslararası kuruluşlarla ortak uygulanan eğitim programı sayısı	1	0	Ulaşılamadı
			Yabancı dilde eğitim veren program sayısı	2	1	Ulaşılamadı
			Yabancı uyruklu akademisyen sayısı	1	0	Ulaşılamadı
			Yabancı uyruklu öğrenci sayısı	2	112	Aşıldı
Yan dal ve çift ana dal programından mezun olanların toplam mezun sayısına oranı	2	0	Ulaşılamadı			
YÜKSEKÖĞRETİM	YÜKSEKÖĞRETİMDE ÖĞRENCİ YAŞAMI	Yükseköğretim öğrencilerine sunulan beslenme ve barınma hizmetlerinin kalitesinin artırılması; öğrencilerin kişisel ve sosyal gelişimi desteklenerek yaşam kalitesinin yükseltilmesi	Barınma hizmetlerinden yararlanan öğrenci sayısı	564	15	Ulaşılamadı
			Beslenme hizmetlerinden yararlanan öğrenci sayısı	1.000	8.214	Aşıldı
			Öğrenci başına düşen sosyal donatı alanı	0	0	
			Öğrenci kulüp ve topluluk sayısı	2	14	Aşıldı
			Sosyal, kültürel ve sportif faaliyet sayısı	2	25	Aşıldı
			Yükseköğretimde öğrenci başına barınma harcaması	0	0	
			Yükseköğretimde öğrenci başına beslenme harcaması	183	317,98	Aşıldı
			Yükseköğretimde öğrenci yaşamından memnuniyet oranı	100	0	
Yükseköğretimde öğrencilere sunulan sağlık hizmetinden yararlanan öğrenci sayısının toplam öğrenci sayısına oranı	0	0				

IV. KURUMSAL KABİLİYET VE KAPASİTENİN DEĞERLENDİRLMESİ

A. Üstünlükler ve Zayıflıklar

Üniversitemizin mevcut olan güçlü yönleri ve sahip olduğu fırsatlardan en üst düzeyde yararlanılması, tehditlerin ve zayıf yanlarının etkisini en aza indirmesi için geliştirilecek stratejilerin belirlenmesi amacıyla iç ve dış paydaşların görüş ve önerilerinden yararlanılarak hazırlanan güçlü ve zayıf yönlerin yer aldığı Tablo 33 aşağıda yer almaktadır.

Tablo 33. Güçlü ve Zayıf Yönler

Güçlü Yönler	Zayıf Yönler
<ul style="list-style-type: none"> Kurucu üniversite olması Akademik ve idari kadronun hem genç ve dinamik hem de deneyimli ve nitelikli personellerden oluşması Birimler arasında koordinasyonun yüksek oluşu Laboratuvar alt yapılarının güçlü olması Akademisyen başına düşen öğrenci sayısının az olması Düzenli, bakımlı ve yeşil bir kampüse sahip olunması Gelişme potansiyeline sahip bir kampüsün bulunması Üniversite yönetiminin yeniliklere açık ve araştırma altyapısını geliştirmeye yönelik olumlu tutumunun olması Kütüphane veri tabanlarının, ilgili bilim alanlarına yönelik sürekli geliştirilmesi Üniversitemizin araştırma altyapı ve potansiyeline sahip olması Üniversitemizde araştırma altyapısı geliştirme ve iyileştirme politikalarının uygulanması Üniversitemizin birçok farklı kültürün bir arada yaşadığı, zengin bir tarihi ve kültürel birikimi olan bir şehirde yer alması 	<ul style="list-style-type: none"> Reklam ve tanıtım eksikliği Akreditasyon sürecini tamamlayan birimlerin eksikliği Üniversite bünyesinde teknokent / teknopark olmaması Üniversitenin şehre uzaklığı ve üniversite çevresinde yeterli yapılaşmanın olmayışı Yabancı dil eğitiminin istenilen düzeyde olmaması Her alanda yeterli sayıda öğretim elemanının olmaması Sağlık bilimleri ile ilgili bölümler için gerekli olan bir hastanenin olmaması Uluslararası öğrenci değişim programlarının yeterli düzeyde olmaması Her bir fakülte veya idari binada güvenlik personelinin olmaması, güvenlik personelinin sayısının yetersiz olması İdari ve teknik personel sayısının yetersiz olması Üniversite idari ve akademik personeli için lojman olmayışı Eskimiş ve onarıma ihtiyaç duyulan altyapı Bölgenin ihtiyaçlarına göre sektör işbirliğinin sınırlı olması Üniversiteye ait bir cami ve muhteviyatının bulunmayışı Üniversitemiz tarafından herhangi bir kongre düzenlenmemesi Düzenlenecek olan kongre ve konferanslarda uygun bilişim altyapısına sahip bir salonun ve anlık çeviri için gerekli sistemin bulunmayışı

B. Değerlendirme

Üniversitemiz 2022 – 2026 Dönemi Stratejik Planı hazırlanmış ve uygulamaya alınmıştır. Stratejik Planın hazırlanmış olması, Amaç ve Hedeflerin belirlenmesi izleyen yıllarda değerlendirmelerin daha sağlıklı yapılmasına olanak sağlayacaktır.

2019 yılında kurulan Üniversitemiz; teknolojik altyapı, fiziksel alanlar konusunda sıkıntılar çekmesine rağmen, kurum öğrencileri ve personelleri için uygun bir ortamın yaratılması hususunda önemli çalışmalar yapmıştır.

Üniversitemiz tahsis edilen ödenekleri; etkin, verimli ve ihtiyaçlara hızlı cevap verme anlayışı ile gerekli yerlerde kullanmıştır.

Üniversitemiz, anayasada belirtilen; çağdaş eğitim-öğretim esaslarına dayanan bir düzen içinde milletin ve ülkenin ihtiyaçlarına uygun insan gücü yetiştirilmesi hususunu benimsemekte ve anayasada belirtilen nitelikte insan gücünün meydana gelmesi amacıyla gerekli bütün faaliyetlerin yürütülmesi hususunda azami gayreti göstermektedir.

İÇ KONTROL GÜVENCE BEYANI

Üst yönetici olarak yetkim dâhilinde;

Bu raporda yer alan bilgilerin güvenilir, tam ve doğru olduğunu beyan ederim.

Bu raporda açıklanan faaliyetler için bütçe ile tahsis edilmiş kaynakların, planlanmış amaçlar doğrultusunda ve iyi mali yönetim ilkelerine uygun olarak kullanıldığını ve iç kontrol sisteminin işlemlerin yasallık ve düzenliliğine ilişkin yeterli güvenceyi sağladığını bildiririm.

Bu güvence, üst yönetici olarak sahip olduğum bilgi ve değerlendirmeler, iç kontroller, iç denetçi raporları ile Sayıştay raporları gibi bilgim dâhilindeki hususlara dayanmaktadır.

Burada raporlanmayan, idarenin menfaatlerine zarar veren herhangi bir husus hakkında bilgim olmadığını beyan ederim. (Gaziantep-31./03/2023)

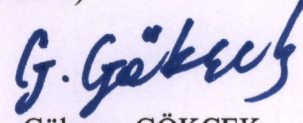
Prof. Dr. Şehmus DEMİR
Rektör

MALİ HİZMETLER BİRİM YÖNETİCİSİNİN BEYANI

Mali hizmetler birim yöneticisi olarak yetkim dâhilinde;

Bu idarede, faaliyetlerin mali yönetim ve kontrol mevzuatı ile diğer mevzuata uygun olarak yürütüldüğünü, kamu kaynaklarının etkili, ekonomik ve verimli bir şekilde kullanılmasını temin etmek üzere iç kontrol süreçlerinin işletildiğini, izlendiğini ve gerekli tedbirlerin alınması için düşünce ve önerilerimin zamanında üst yöneticiye raporlandığını beyan ederim.

İdaremizin 2022 yılı Faaliyet Raporunun "III/A- Mali Bilgiler" bölümünde yer alan bilgilerin güvenilir, tam ve doğru olduğunu teyit ederim. (GAZİANTEP 31.03/2023)



Gökmen GÖKÇEK
Strateji Geliştirme Daire Başkanı



GAZİANTEP
İSLAM BİLİM VE TEKNOLOJİ
ÜNİVERSİTESİ

*Biz Gelişerek
Büyüyen Bir
Aileyiz*



+90 342 909 75 00
+90 850 258 98 00

www.gibtu.edu.tr

