



GAZİANTEP
İSLAM BİLİM VE TEKNOLOJİ
ÜNİVERSİTESİ

2021 YILI İDARE FAALİYET RAPORU



*Biz Gelişerek
Büyüyen Bir
Aileyiz*





**GAZİANTEP İSLAM BİLİM VE TEKNOLOJİ
ÜNİVERSİTESİ**

2021 YILI İDARE FAALİYET RAPORU

Strateji Geliştirme Daire Başkanlığı

Şubat 2022

ÜST YÖNETİCİ SUNUŞU



Üniversitemiz, 7141 sayılı Yükseköğretim Kanunu ile Bazı Kanun ve Kanun Hükmünde Kararnamelerde Değişiklik Yapılmasına Dair Kanun ile 18 Mayıs 2018 tarihinde Gaziantep'in ikinci devlet üniversitesi olarak kurulmuş; 17 Ocak 2019 tarihinde Rektör ataması yapılarak eğitim – öğretim faaliyetlerine başlamıştır.

Milli ve manevi değerler rehberliğinde, bilimsel veriler ışığında çağımızın ihtiyacına cevap veren araştırma faaliyetleri ile bilim ve teknolojiye katkıda bulunacak, donanımlı bireyler yetiştirmeyi, bilgiyi tekniğe, tekniği de ürüne dönüştürmeyi hedefleyen Gaziantep İslam Bilim ve Teknoloji Üniversitesi, 5018 sayılı Kamu Mali Yönetim ve Kontrol Kanunu'na uygun olarak fiziksel ve iktisadi kaynaklarını etkin kullanan, şeffaf, hesap verebilir, bilimsel ve etik değerlerden ayrılmayan bir yönetim anlayışını benimsemektedir. En büyük hedefimiz verimli, güçlü ve kalite odaklı bir yapıya sahip olmaktır.

Gaziantep İslam Bilim ve Teknoloji Üniversitesi 2021 Yılı İdare Faaliyet Raporu, 5018 sayılı Kamu Mali Yönetimi ve Kontrol Kanunu'nun 41'inci maddesine dayanılarak çıkarılan Kamu İdarelerince Hazırlanacak Faaliyet Raporları Hakkında Yönetmelik ile Merkezi Yönetim Kapsamındaki Kamu İdarelerinin 2021 Yılı İdare Faaliyet Raporlarının Program Bütçe Esaslarına Uygun Şekilde Hazırlanması Hakkında Usul ve Esaslara uygun biçimde hazırlanmıştır. Söz konusu raporu kamuoyu bilgisine sunar, raporun hazırlanmasında emeği geçen tüm çalışma arkadaşlarıma teşekkür ederim.

Prof. Dr. M. Nihat HATİPOĞLU

Rektör

İÇİNDEKİLER

ÜST YÖNETİCİ SUNUŞU.....	i
İÇİNDEKİLER.....	ii
TABLolar DİZİNİ	iv
GRAFİKLER DİZİNİ.....	v
I. GENEL BİLGİLER	1
A. Mısyon ve Vızyon.....	1
B. Yetki Görev ve Sorumluluklar.....	3
1. Rektör	3
1.1. Rektör Görev, Yetki ve Sorumlulukları	3
2. Senato	4
2.1. Senatonun Görevleri.....	4
3. Üniversite Yönetim Kurulu	5
3.1. Üniversite Yönetim Kurulu Kuruluş ve İşleyişi	5
3.2. Üniversite Yönetim Kurulunun Görevleri	5
4. Fakülte Organları	5
4.1. Dekan	5
4.1.1. Dekan Görev, Yetki ve Sorumlulukları	5
4.2. Fakülte Kurulu.....	6
4.2.1. Fakülte Kurulu Kuruluş ve İşleyişi.....	6
4.2.2. Fakülte Kurulunun Görevleri.....	6
4.3. Fakülte Yönetim Kurulu.....	6
4.3.1. Fakülte Yönetim Kurulu Kuruluş ve İşleyişi	6
4.3.2. Fakülte Yönetim Kurulu Görevleri.....	7
5. Enstitüler.....	7
6. Yüksekokullar.....	7
C. İdareye İlişkin Bilgiler	8
1. Fiziksel Yapı.....	8
2. Teşkilat Yapısı	9
3. Teknoloji ve Bilişim Altyapısı.....	10
3.1. Teknolojik Kaynaklar.....	11
4. İnsan Kaynakları.....	13
4.1. Akademik Personel.....	13

4.2. İdari Personel.....	14
4.3. Diğer Personel.....	16
5. Sunulan Hizmetler.....	17
5.1. Eğitim Hizmetleri.....	19
5.2. Sağlık Kültür ve Spor Hizmetleri.....	20
5.2.1. Spor Hizmetleri.....	20
5.2.2. Sağlık Hizmetleri.....	21
5.2.3. Kültür Hizmetleri.....	21
5.2.4. Beslenme Hizmetleri.....	22
5.2.5. Sosyal Hizmetler.....	23
6. Yönetim ve İç Kontrol Sistemi.....	23
D. Diğer Hususlar.....	24
1. Eğitim Faaliyetlerine İlişkin Bilgiler.....	24
II. AMAÇLAR VE HEDEFLER.....	25
A. Temel Politika ve Öncelikler.....	25
B. İdarenin Stratejik Planında Yer Alan Amaç ve Hedefler.....	26
III. FAALİYETLERE İLİŞKİN BİLGİ VE DEĞERLENDİRMELER.....	27
A. Mali Bilgiler.....	27
1. Bütçe Uygulama Sonuçları.....	27
1.1. Giderler.....	27
1.2. Gelirler.....	32
2. Temel Mali Tablolara İlişkin Açıklamalar.....	33
2.1. Giderlere İlişkin Açıklamalar.....	33
2.2. Gelirlere İlişkin Açıklamalar.....	33
B. Performans Bilgileri.....	34
1. Gaziantep İslam Bilim ve Teknoloji Üniversitesi Performans Bilgileri.....	34
2. Performans Sonuçlarının Değerlendirilmesi.....	36
IV. KURUMSAL KABİLEYET VE KAPASİTENİN DEĞERLENDİRLMESİ.....	36
A. Üstünlükler ve Zayıflıklar.....	36
B. Değerlendirme.....	37
İÇ KONTROL GÜVENCE BEYANI.....	38
MALİ HİZMETLER BİRİM YÖNETİCİSİNİN BEYANI.....	39

TABLolar DİZİNİ

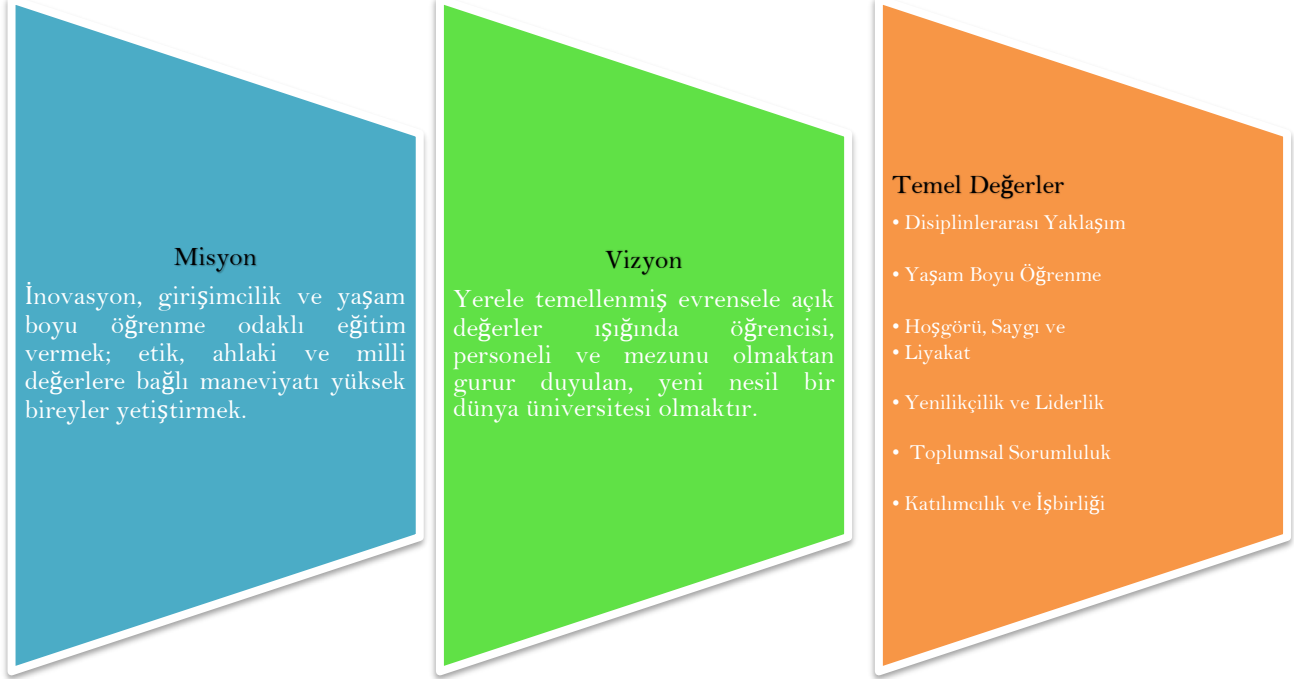
Tablo 1. Yerleşke Alanı.....	8
Tablo 2. Taşıt Sayısı	10
Tablo 3. Teknolojik Kaynaklar.....	10
Tablo 4. Teknolojik Cihazlar.....	11
Tablo 5. Kütüphane Kaynakları.....	12
Tablo 6. Veri Tabanları	12
Tablo 7. Akademik Personelin Kadro ve İstihdam Şekline Göre Dağılımı	13
Tablo 8. Akademik Personelin Dolu/Boş Kadro Dağılımı.....	13
Tablo 9. Akademik Personelin Bölüm / Birimlere Göre Dağılımı.....	14
Tablo 10. İdari Personel Kadro ve İstihdam Durumları	15
Tablo 11. Diğer Personel Sayısı	16
Tablo 12. Temizlik Personeli Başına Düşen Kapalı Alan	17
Tablo 13. Özel Güvenlik Personeli Başına Düşen Açık Alan	17
Tablo 14. Öğrenci Sayıları.....	19
Tablo 15. Öğrenci Kontenjanları Doluluk Oranı.....	20
Tablo 16. Öğrenci Kulüpleri.....	22
Tablo 17. Öğrenci Toplulukları Etkinlikleri.....	22
Tablo 18. Yemek Bursu Alan Öğrenci Sayısı	23
Tablo 19. 2021 Yılı Yayın Atıf Sayıları	24
Tablo 20. 2021 Yılı Ödül, Proje, Burs Sayıları	25
Tablo 21. 2021 Yılında Gerçekleştirilen Bilimsel ve Kültürel Faaliyetler.....	25
Tablo 22. Stratejik Amaçlar ve Hedefler.....	26
Tablo 23. Program Düzeyinde Bütçe Giderleri	27
Tablo 24. Faaliyetler Düzeyinde 2021 Yılı Ödenek ve Harcama Verileri	29
Tablo 25. Ekonomik Sınıflandırma Düzeyinde 2021 Yılı Ödenek ve Harcama Verileri.....	30
Tablo 26. Birim Düzeyinde 2021 Yılı Ödenek ve Harcama Verileri	30
Tablo 27. Ekonomik Sınıflandırmaya Göre Bütçe Giderleri.....	31
Tablo 28. 2021 Yılı Gelirleri	32
Tablo 29. Program, Alt Program, Faaliyet, Faaliyet Açıklaması Tablosu	34
Tablo 30. Güçlü ve Zayıf Yönler.....	36

GRAFİKLER DİZİNİ

Grafik 1. Akademik Personel Sayısı.....	14
Grafik 2. İdari Personel Sayısı.....	16
Grafik 3. Program Düzeyinde Ödeneklerin Dağılımı.....	28
Grafik 4. Toplam Ödenek Toplam Harcama	28
Grafik 5. Ekonomik Düzeyde Bütçe Giderleri	31
Grafik 6. Ekonomik Kod Düzeyinde Ödenek-Harcama Durumu	32
Grafik 7. 2021 Yılı Gelirlerinin Dağılımı.....	32

I. GENEL BİLGİLER

A. Misyon ve Vizyon



B. Yetki Görev ve Sorumluluklar

Üniversitelerin kuruluşu ve görevleri, Anayasa'mızın 130'uncu maddesi ve 2547 sayılı Yükseköğretim Kanunu'nun 3'üncü maddesinin (c) ve (d) bentleri ile 12'nci maddesinde belirlenmiştir. Anayasa'nın 130'uncu maddesi; "Çağdaş eğitim-öğretim esaslarına dayanan bir düzen içinde milletin ve ülkenin ihtiyaçlarına uygun insan gücü yetiştirmek amacı ile orta öğretime dayalı çeşitli düzeylerde eğitim-öğretim, bilimsel araştırma, yayın ve danışmanlık yapmak, ülkeye ve insanlığa hizmet etmek üzere çeşitli birimlerden oluşan kamu tüzel kişiliğine ve bilimsel özerkliğe sahip üniversiteler Devlet tarafından kanunla kurulur. Kanunda gösterilen usul ve esaslara göre, kazanç amacına yönelik olmamak şartı ile vakıflar tarafından, Devletin gözetim ve denetimine tâbi yükseköğretim kurumları kurulabilir." hükümlerini içermektedir.

2547 sayılı Yükseköğretim Kanunu'nun 3'üncü maddesinin (c) ve (d) fıkraları da şu şekildedir:

Yükseköğretim Kurumları: Üniversiteler ile yüksek teknoloji enstitüleri ve bunların bünyesinde yer alan fakülteler, enstitüler, yüksekokullar, konservatuarlar, araştırma ve uygulama

merkezleri ile bir üniversite veya ileri teknoloji enstitüsüne bağlı olmaksızın ve kazanç amacına yönelik olmamak şartı ile vakıflar tarafından kurulan meslek yüksekokullarıdır.

Yüksek teknoloji enstitüsü, özellikle teknoloji alanlarında yüksek düzeyde araştırma, eğitim-öğretim, üretim, yayın ve danışmanlık yapan, kamu tüzel kişiliğine ve bilimsel özerkliğe sahip bir yükseköğretim kurumudur.

Üniversite, bilimsel özerkliğe ve kamu tüzel kişiliğine sahip yüksek düzeyde eğitim- öğretim, bilimsel araştırma, yayın ve danışmanlık yapan; fakülte, enstitü, yüksekokul ve benzeri kurulu ve birimlerden oluşan bir yükseköğretim kurumudur.

Yükseköğretim kurumlarının görevleri başlıklı 12'nci maddesi ise şöyledir;

❖ Çağdaş uygarlık ve eğitim-öğretim esaslarına dayanan bir düzen içinde, toplumun ihtiyaçları ve kalkınma planları ilke ve hedeflerine uygun ve ortaöğretime dayalı çeşitli düzeylerde eğitim-öğretim, bilimsel araştırma, yayım ve danışmanlık yapmak,

❖ Kendi ihtisas gücü maddi kaynaklarını rasyonel, verimli ve ekonomik şekilde kullanarak, milli eğitim politikası ve kalkınma planları ilke ve hedefleri ile Yükseköğretim Kurulu tarafından yapılan plan ve programlar doğrultusunda, ülkenin ihtiyacı olan dallarda ve sayıda insan gücü yetiştirmek,

❖ Türk toplumunun yaşam düzeyini yükseltici ve kamuoyunu aydınlatıcı bilim verilerini söz, yazı ve diğer araçlarla yaymak,

❖ Örgün, yaygın, sürekli ve açık eğitim yoluyla toplumun özellikle sanayileşme ve tarımda modernleşme alanlarında eğitilmesini sağlamak,

❖ Ülkenin bilimsel, kültürel, sosyal ve ekonomik yönlerde ilerlemesini ve gelişmesini ilgilendiren sorunlarını, diğer kuruluşlarla işbirliği yaparak, kamu kuruluşlarına önerilerde bulunmak suretiyle öğretim ve araştırma konusu yapmak, sonuçlarını toplumun yararına sunmak ve kamu kuruluşlarınca istenecek inceleme ve araştırmaları sonuçlandırarak düşüncelerini ve önerilerini bildirmek,

❖ Eğitim-öğretim seferberliği içinde örgün, yaygın, sürekli ve açık eğitim hizmetini üstlenen kurumlara katkıda bulunacak önlemleri almak,

❖ Yörelereindeki tarım ve sanayinin gelişmesine ve ihtiyaçlarına uygun meslek elemanlarının yetişmesine ve bilgilerinin gelişmesine katkıda bulunmak, sanayi, tarım ve sağlık hizmetleri ile diğer hizmetleri ile modernleşmeyi, üretimde artışı sağlayacak çalışma ve programlar yapmak, uygulamak ve yapılanlara katılmak, bununla ilgili kurumlarla işbirliği yapmak ve çevre sorunlarına çözüm getirici önerilerde bulunmak,

- ❖ Eğitim teknolojisini üretmek, geliştirmek, kullanmak, yaygınlaştırmak,
- ❖ Yükseköğretimin uygulamalı yapılmasına ait eğitim-öğretim esaslarını geliştirmek, döner sermaye işletmelerini kurmak, verimli çalıştırmak ve bu faaliyetlerin geliştirilmesini sağlamak.

1. Rektör

2547 sayılı Yükseköğretim Kanunu Madde 13'de: Devlet ve vakıf üniversitelerine rektör, Cumhurbaşkanınca atanır. Vakıflarca kurulan üniversitelerde rektör ataması, mütevelli heyetinin teklifi üzerine yapılır. Rektör, üniversite veya yüksek teknoloji enstitüsü tüzelkişiliğini temsil eder.

Rektörlerin yaş haddi 67 yaşdır. Ancak rektör olarak atanmış olanlarda görev süreleri bitinceye kadar yaş haddi aranmaz.

Rektör, çalışmalarında kendisine yardım etmek üzere, üniversitenin aylıklı profesörleri arasından en çok üç kişiyi kendi rektörlük görev süresiyle sınırlı olmak kaydıyla rektör yardımcısı olarak seçer. Ancak, merkezi açıköğretim yapmakla görevli üniversitelerde, gerekli hallerde rektör tarafından beş rektör yardımcısı seçilebilir.

Rektör yardımcıları, rektör tarafından atanır.

Rektör, görevi başında olmadığı zaman yardımcılarından birisini yerine vekil bırakır. Rektör görevi başından iki haftadan fazla uzaklaştığında Yükseköğretim Kuruluna bilgi verir. Göreve vekâlet altı aydan fazla sürerse yeni bir rektör atanır.

1.1. Rektör Görev, Yetki ve Sorumlulukları

- ❖ Üniversite kurullarına başkanlık etmek, yükseköğretim üst kuruluşlarının kararlarını uygulamak, üniversite kurullarının önerilerini inceleyerek karara bağlamak ve üniversiteye bağlı kuruluşlar arasında düzenli çalışmayı sağlamak,
- ❖ Her eğitim - öğretim yılı sonunda ve gerektiğinde üniversitenin eğitim öğretim, bilimsel araştırma ve yayım faaliyetleri hakkında Üniversitelerarası Kurula bilgi vermek,
- ❖ Üniversitenin yatırım programlarını, bütçesini ve kadro ihtiyaçlarını, bağlıbirimlerinin ve üniversite yönetim kurulu ile senatonun görüş ve önerilerini aldıktan sonra hazırlamak ve Yükseköğretim Kuruluna sunmak,

- ❖ Gerekli gördüğü hallerde üniversiteyi oluşturan kuruluş ve birimlerde görevli öğretim elemanlarının ve diğer personelin görev yerlerini değiştirmek veya bunlara yeni görevler vermek,
- ❖ Üniversitenin birimleri ve her düzeydeki personeli üzerinde genel gözetim ve denetim görevini yapmak,
- ❖ Bu kanun ile kendisine verilen diğer görevleri yapmaktır.

Üniversitenin ve bağlı birimlerinin öğretim kapasitesinin rasyonel bir şekilde kullanılmasında ve geliştirilmesinde, öğrencilere gerekli sosyal hizmetlerin sağlanmasında, gerektiği zaman güvenlik önlemlerinin alınmasında, eğitim - öğretim, bilimsel araştırma ve yayım faaliyetlerinin devlet kalkınma plan, ilke ve hedefleri doğrultusunda planlanıp yürütülmesinde, bilimsel ve idari gözetim ve denetimin yapılmasında ve bu görevlerin alt birimlere aktarılmasında, takip ve kontrol edilmesinde ve sonuçlarının alınmasında birinci derecede yetkili ve sorumludur.

2. Senato

Kuruluş ve işleyişi: Senato, rektörün başkanlığında, rektör yardımcıları, dekanlar ve her fakülleden fakülte kurullarınca üç yıl için seçilecek birer öğretim üyesi ile rektörlüğe bağlı enstitü ve yüksekokul müdürlerinden teşekkül eder.

Senato, her eğitim - öğretim yılı başında ve sonunda olmak üzere yılda en az iki defa toplanır.

Rektör gerekli gördüğü hallerde senatoyu toplantıya çağırır.

2.1. Senatonun Görevleri

Senato, üniversitenin akademik organı olup aşağıdaki görevleri yapar:

- ❖ Üniversitenin eğitim - öğretim, bilimsel araştırma ve yayım faaliyetlerinin esasları hakkında karar almak,
- ❖ Üniversitenin bütününe ilgilendiren kanun ve yönetmelik taslaklarını hazırlamak veya görüş bildirmek,
- ❖ Rektörün onayından sonra Resmi Gazete’de yayınlanarak yürürlüğe girecek olan üniversite veya üniversitenin birimleri ile ilgili yönetmelikleri hazırlamak,
- ❖ Üniversitenin yıllık eğitim - öğretim programını ve takvimini inceleyerek karara bağlamak,
- ❖ Bir sınava bağlı olmayan fahri akademik unvanlar vermek ve fakülte kurullarının bu konudaki önerilerini karara bağlamak,
- ❖ Fakülte kurulları ile rektörlüğe bağlı enstitü ve yüksekokul kurullarının kararlarına yapılacak itirazları inceleyerek karara bağlamak,
- ❖ Üniversite yönetim kuruluna üye seçmek,

- ❖ Bu kanunla kendisine verilen diğer görevleri yapmaktır.

3. Üniversite Yönetim Kurulu

3.1. Üniversite Yönetim Kurulu Kuruluş ve İşleyişi

Üniversite yönetim kurulu; rektörün başkanlığında dekanlardan, üniversiteye bağlı değişik öğretim birim ve alanlarını temsil edecek şekilde senatoca dört yıl için seçilecek üç profesörden oluşur.

Rektör gerektiğinde yönetim kurulunu toplantıya çağırır.

Rektör yardımcıları oy hakkı olmaksızın yönetim kurulu toplantılarına katılabilirler.

3.2. Üniversite Yönetim Kurulunun Görevleri

Üniversite yönetim kurulu idari faaliyetlerde rektöre yardımcı bir organ olup aşağıdaki görevleri yapar:

- ❖ Yükseköğretim üst kuruluşları ile senato kararlarının uygulanmasında, belirlenen plan ve programlar doğrultusunda rektöre yardım etmek,
- ❖ Faaliyet plan ve programlarının uygulanmasını sağlamak; üniversiteye bağlı birimlerin önerilerini dikkate alarak yatırım programını, bütçe tasarısını taslağını incelemek ve kendi önerileri ile birlikte rektörlüğe, vakıf üniversitelerinde ise mütevelli heyetine sunmak,
- ❖ Üniversite yönetimi ile ilgili rektörün getireceği konularda karar almak,
- ❖ Fakülte, enstitü ve yüksekokul yönetim kurullarının kararlarına yapılacak itirazları inceleyerek kesin karara bağlamak,
- ❖ Bu kanun ile verilen diğer görevleri yapmaktır.

4. Fakülte Organları

4.1. Dekan

Fakültenin ve birimlerinin temsilcisi olan dekan, rektörün önereceği, üniversite içinden veya dışından üç profesör arasından Yükseköğretim Kurulunca üç yıl süre ile seçilir ve normal usul ile atanır. Süresi biten dekan yeniden atanabilir. Dekan kendisine çalışmalarında yardımcı olmak üzere fakültenin aylıklı öğretim üyeleri arasından en çok iki kişiyi dekan yardımcısı olarak seçer. Ancak merkezi açıköğretim yapmakla görevli üniversitelerde, gerekli hallerde açıköğretim yapmakla görevli fakültenin dekanı tarafından dört dekan yardımcısı seçilebilir. Dekan yardımcıları, dekanca en çok üç yıl için atanır. Dekana, görevi başında olmadığı zaman yardımcılarında biri vekâlet eder. Göreve vekâlet altı aydan fazla sürerse yenibir dekan atanır.

4.1.1. Dekan Görev, Yetki ve Sorumlulukları

- ❖ Fakülte kurullarına başkanlık etmek, fakülte kurullarının kararlarını uygulamak ve fakülte birimleri arasında düzenli çalışmayı sağlamak,

- ❖ Her öğretim yılı sonunda ve istendiğinde fakültenin genel durumu ve işleyişi hakkında rektöre rapor vermek,
- ❖ Fakültenin ödenek ve kadro ihtiyaçlarını gerekçesi ile birlikte rektörlüğe bildirmek, fakülte bütçesi ile ilgili öneriyi fakülte yönetim kurulunun da görüşünü aldıktan sonra rektörlüğe sunmak,
- ❖ Fakültenin birimleri ve her düzeydeki personeli üzerinde genel gözetim ve denetim görevini yapmak,
- ❖ Bu kanun ile kendisine verilen diğer görevleri yapmaktır.

Fakültenin ve bağlı birimlerinin öğretim kapasitesinin rasyonel bir şekilde kullanılmasında ve geliştirilmesinde gerektiği zaman güvenlik önlemlerinin alınmasında, öğrencilere gerekli sosyal hizmetlerin sağlanmasında, eğitim - öğretim, bilimsel araştırma ve yayını faaliyetlerinin düzenli bir şekilde yürütülmesinde, bütün faaliyetlerin gözetim ve denetiminin yapılmasında, takip ve kontrol edilmesinde ve sonuçlarının alınmasında rektöre karşı birinci derecede sorumludur.

4.2. Fakülte Kurulu

4.2.1. Fakülte Kurulu Kuruluş ve İşleyişi

Fakülte kurulu, dekanın başkanlığında fakülteye bağlı bölümlerin başkanları ile varsa fakülteye bağlı enstitü ve yüksekokul müdürlerinden ve üç yıl için fakülte'deki profesörlerin kendi aralarından seçecekleri üç, doçentlerin kendi aralarından seçecekleri iki, doktor öğretim üyelerinin kendi aralarından seçecekleri bir öğretim üyesinden oluşur.

Fakülte kurulu normal olarak her yarıyıl başında ve sonunda toplanır. Dekan gerekli gördüğü hallerde fakülte kurulunu toplantıya çağırır.

4.2.2. Fakülte Kurulunun Görevleri

Fakülte kurulu akademik bir organ olup aşağıdaki görevleri yapar:

- ❖ Fakültenin, eğitim - öğretim, bilimsel araştırma ve yayım faaliyetleri ve bu faaliyetlerle ilgili esasları, plan, program ve eğitim - öğretim takvimini kararlaştırmak,
- ❖ Fakülte yönetim kuruluna üye seçmek,
- ❖ Bu kanunla verilen diğer görevleri yapmaktır.

4.3. Fakülte Yönetim Kurulu

4.3.1. Fakülte Yönetim Kurulu Kuruluş ve İşleyişi

Fakülte yönetim kurulu, dekanın başkanlığında fakülte kurulunun üç yıl için seçeceği üç profesör, iki doçent ve bir doktor öğretim üyesinden oluşur. Fakülte yönetim kurulu dekanın çağırısı üzerine toplanır. Yönetim kurulu gerekli gördüğü hallerde geçici çalışma grupları, eğitim -

öğretim koordinatörlükleri kurabilir ve bunların görevlerini düzenler.

4.3.2. Fakülte Yönetim Kurulu Görevleri

Fakülte yönetim kurulu, idari faaliyetlerde dekana yardımcı bir organ olup aşağıdaki görevleri yapar:

- ❖ Fakülte kurulunun kararları ile tespit ettiği esasların uygulanmasında dekana yardım etmek,
- ❖ Fakültenin eğitim - öğretim, plan ve programları ile takvimin uygulanmasını sağlamak,
- ❖ Fakültenin yatırım, program ve bütçe tasarısını hazırlamak,
- ❖ Dekanın fakülte yönetimi ile ilgili getireceği bütün işlerde karar almak,
- ❖ Öğrencilerin kabulü, ders intibakları ve çıkarılmaları ile eğitim - öğretim ve sınavlara ait işlemleri hakkında karar vermek,
- ❖ Bu kanunla verilen diğer görevleri yapmaktır.

5. Enstitüler

Enstitünün organları, enstitü müdürü, enstitü kurulu ve enstitü yönetim kuruludur. Enstitü müdürü, üç yıl için ilgili fakülte dekanının önerisi üzerine rektör tarafından atanır. Rektörlüğe bağlı enstitülerde bu atama doğrudan rektör tarafından yapılır. Süresi biten müdür tekrar atanabilir. Müdürün, enstitüde görevli aylıklı öğretim elemanları arasından üç yıl için atayacağı en çok iki yardımcısı bulunur. Müdüre vekâlet etme veya müdürlüğün boşalması hallerinde yapılacak işlem, dekanlarda olduğu gibidir. Enstitü müdürü, bu kanun ile dekanlara verilmiş olan görevleri enstitü bakımından yerine getirir. Enstitü kurulu, müdürün başkanlığında, müdür yardımcıları ve enstitüyü oluşturan ana bilim dalı başkanlarından oluşur. Enstitü yönetim kurulu, müdürün başkanlığında, müdür yardımcıları, müdürce gösterilecek altı aday arasından enstitü kurulu tarafından üç yıl için seçilecek üç öğretim üyesinden oluşur. Enstitü kurulu ve enstitü yönetim kurulu, bu kanunla fakülte kurulu ve fakülte yönetim kuruluna verilmiş görevleri enstitü bakımından yerine getirirler.

6. Yüksekokullar

Yüksekokulların organları, yüksekokul müdürü, yüksekokul kurulu ve yüksekokul yönetim kuruludur. Yüksekokul müdürü, üç yıl için ilgili fakülte dekanının önerisi üzerine rektör tarafından atanır. Rektörlüğe bağlı yüksekokullarda bu atama doğrudan rektör tarafından yapılır. Süresi biten müdür tekrar atanabilir. Müdürün okulda görevli aylıklı öğretim elemanları arasından üç yıl için atayacağı en çok iki yardımcısı bulunur. Müdüre vekâlet etme veya müdürlüğün boşalması hallerinde yapılacak işlem, dekanlarda olduğu gibidir. Yüksekokul müdürü, bu kanun ile dekanlara verilmiş olan görevleri yüksekokul bakımından yerine getirir. Yüksekokul kurulu, müdürün başkanlığında, müdür yardımcıları ve okulu oluşturan bölüm veya ana bilim dalı başkanlarından oluşur. Yüksekokul yönetim

kurulu; müdürün başkanlığında, müdür yardımcıları ile müdürce gösterilecek altı aday arasından yükseköğretim kurulu tarafından üç yıl için seçilecek üç öğretim üyesinden oluşur. Yükseköğretim kurulu ve yükseköğretim yönetim kurulu, bu kanunla fakülte kurulu ve fakülte yönetim kuruluna verilmiş görevleri yükseköğretim bakımından yerine getirirler.

C. İdareye İlişkin Bilgiler

1. Fiziksel Yapı

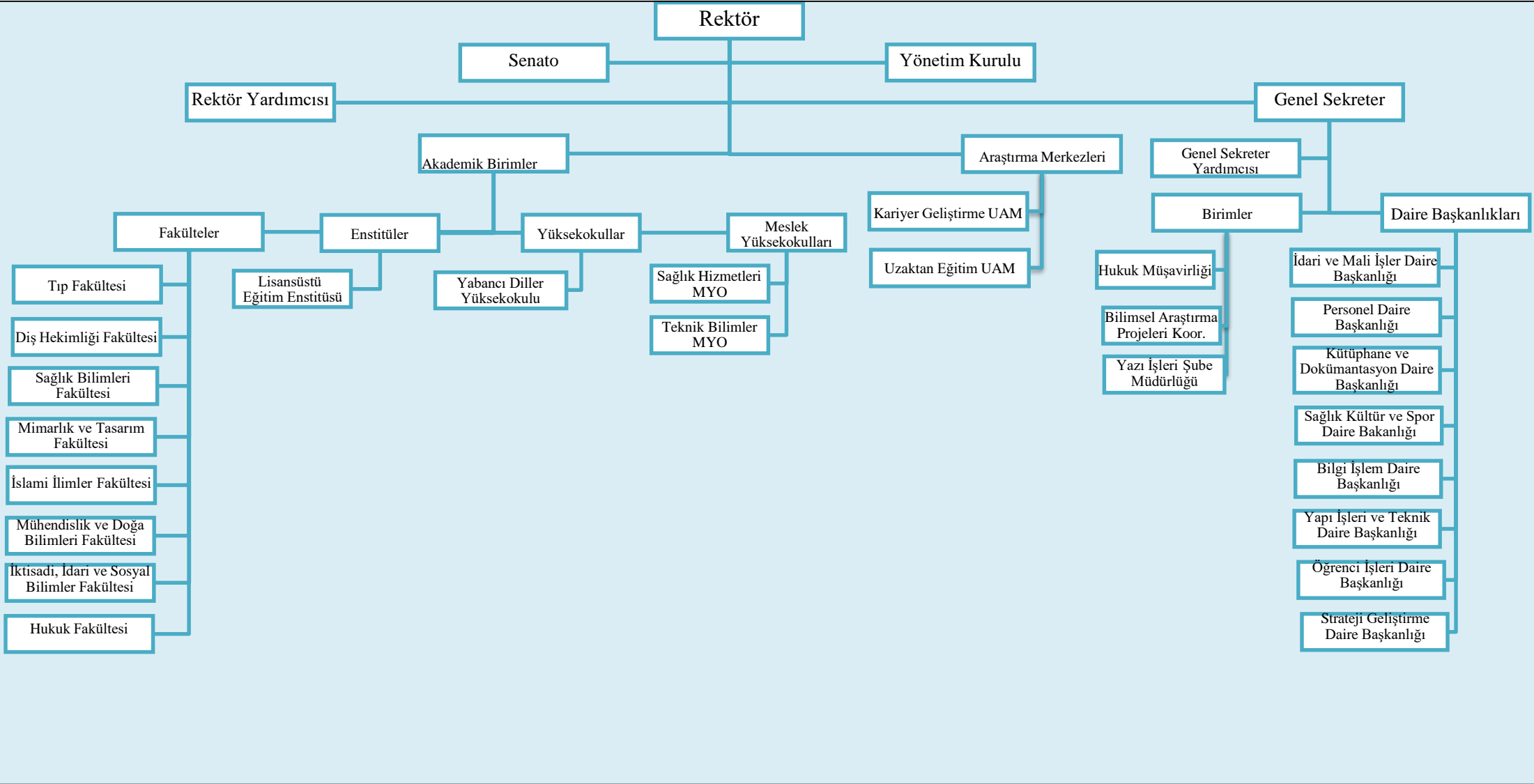
Gaziantep İslam Bilim ve Teknoloji Üniversitesi, Gaziantep ili merkez Şahinbey ilçesinde 385.761,86 m² açık alana, 98.430,16 m² kapalı alana sahiptir. Bu alanların mülkiyeti üniversitemize tahsislidir. Üniversitemizin bulunduğu konum GİBTÜ Kampüsü olarak isimlendirilmektedir.



Tablo 1. Yerleşke Alanı

Sıra No	BİNA ADI	Eğitim Öğretim ve Araştırma	Sağlık	Barınma	Beslenme	Kültür	Spor	İdari ve Diğer	TOPLAM YAPI ALANI
1	Tıp Fakültesi / Sağlık Bilimleri Fakültesi / Sağlık Hizmetleri Meslek Yüksekokulu	7003,41	36,78		248,65			11144,46	18433,30
2	Mühendislik Ve Doğal Bilimler Fakültesi / Teknik Bilimler Meslek Yüksekokulu	2888,88			206,65	253,49		8647,53	11996,55
3	İslami İlimler Fakültesi / Yabancı Diller Yüksekokulu / Lisansüstü Eğitim Enstitüsü	4824,80			91,20			11707,78	16623,78
4	Rektörlük Binası	3269,29			272,35	369,30		7633,88	11544,82
5	Öğrenci Merkezi	1884,63			4103,36			8414,84	14402,83
6	Otopark Ve Laboratuvarlar	1532,25						8057,60	9589,85
7	Kapalı Spor Salonu		15,20				1337,78	282,70	1635,68
8	Spor Alanı Kafeterya				216,47			172,46	388,93
9	Yapı İşleri Ve Teknik Daire Başkanlığı				16,78			478,22	495,00
10	Yurt Binası	147,82	29,00	6371,55	1125,02	466,57	71,70	5107,76	13319,42
TOPLAMLAR		21551,08	80,98	6371,55	6280,48	1089,36	1409,48	61647,23	98430,16

2. Teşkilat Yapısı



Tablo 2. Taşıt Sayısı

Türü	Kullanım Amacı	Edinim	Model	Adet
Otomobil	Kurum Hizmetleri	Merkezi Bütçe	2020	1
Otomobil	Kurum Hizmetleri	Kiralama	2017	2
Otomobil	Kurum Hizmetleri	Kiralama (Makam)	2020	1
Traktör	Bahçe ve Taşıma	Merkezi Bütçe	2020	1
TOPLAM				5

3. Teknoloji ve Bilişim Altyapısı

İzmir Kâtip Çelebi Üniversitesinin ürettiği ve Strateji ve Bütçe Başkanlığı tarafından desteklenen Üniversiteler için gerekli olan tümleşik 30 adet programdan oluşan ÜBYS (Üniversite Bilgi Yönetim Sistemi) kullanılmaktadır.

Kütüphane ve Dokümantasyon Daire Başkanlığı'nın kitap kayıtlarını girdiği, öğrenci ve personellerin aradıkları kitabı tarayabildikleri YORDAM katalog tarama programı üniversitemiz tarafından kullanılmaktadır.

Tablo 3. Teknolojik Kaynaklar

	Eğitim Amaçlı	İdari Amaçlı	Araştırma Amaçlı	Toplam
Masaüstü Bilgisayar	-	96	-	96
Taşınabilir Bilgisayar (Laptop, Notebook, Tablet)	-	52	-	52
Sunucular (Fiziki ve Sanal)				
Donanım Özellikleri	Sayısı	İşlemci	Bellek	Kullanım Amacı
600 GB HDD	4	2x2.93 GHz	128 GB	Web, DNS,DB
48 GB HDD	5	8x2.6 GHz	48GB	Kamera
Veri Depolama Üniteleri				
Donanım Özellikleri	Sayısı	Kullanım Amacı		
70x600 GB SAS HDD 2x300 GB SSD HDD	1	Aktif Veri Yedekleme		
Ağ Cihazları		Sayısı		
Access Point		207		
Access Point Controller		1		
Switch		66		
Firewall Cihazı		1		
Yazılımlar				
İzmir Katip Çelebi Üniversitesi Üniversite Bilgi Yönetim Sistemi				
Web Tasarım Programı				
Hak Ediş Yaklaşık Maliyet Yazılımı				
Otel Kilit Sistemi Yazılımı				

3.1. Teknolojik Kaynaklar

Yerleşke içerisindeki bağlantılarımız: Yerleşke içindeki 2 adet ana omurgamız hizmet verilen binamızda olup diğer binalara fiber optik bağlantı yapılmıştır. Her katta 2 adet yönetilebilir swich olmak üzere toplam 66 adet IPv6 uyumlu olup, tüm portları Gigabit olarak almaktadır.

Tablo 4. Teknolojik Cihazlar

	Sayı
Masaüstü Bilgisayarlar	242
Dizüstü Bilgisayarlar	107
Projeksiyon	132
Barkot Okuyucu	1
Fotokopi Makinesi	3
Fotoğraf Makinesi	1
Kameralar	174
Televizyon	58
Yazıcı	118
Tarayıcı	23
Bilgisayar Ekranı	74
Sunucu	9

3.2. Kütüphane Kaynakları

Gaziantep İslam Bilim ve Teknoloji Üniversitesi Kütüphanesi, eğitim öğretim, bilimsel ve akademik çalışmalara en yeni ve ileri teknolojik gelişmelerle destek olmak amacıyla, öğretim üyelerimizin ve öğrencilerimizin ihtiyaç duyduğu basılı ve elektronik yayınları sağlamak, düzenlemek ve okuyucularımıza kaliteli bir kütüphane hizmeti sunmak amacıyla kurulmuştur.

Gaziantep İslam Bilim ve Teknoloji Üniversitesi Kütüphanesi 2500 metrekare alanı ile öğrencilerimize hizmet vermektedir. Ayrıca öğrencilerimiz için ders çalışma odaları mevcuttur. Kütüphanemizde 2021 yılı itibariyle 25 binden fazla kitap bulunmaktadır.



Tablo 5. Kütüphane Kaynakları

Kütüphane Kaynakları	Adet
Kitap Sayısı	28.170
Basılı Periyodik Yayın Sayısı	-
Hizmete Sunulan Veri Tabanı Sayısı	46
Diğerleri (E-kitap, Tez, CD)	-
Toplam	28.216

Tablo 6. Veri Tabanları

Veri Tabanları
Ücretli Abone Olunan Veritabanları
UpToDate
Cochrane Library
Clinical Key
EBSCO CINAHL Complete
SAGE Premier
Ücretsiz Sunulan Veritabanları
CAB Abstracts
Academic Search Ultimate
Business Source Ultimate
Central & Eastern European Academic Source
ERIC
MasterFILE Complete
MasterFILE Reference eBook Collection
Newspaper Source Plus
OpenDissertations
Regional Business News
The Belt and Road Initiative Reference Source
TR Dizin
Applied Science & Business Periodicals Retrospective
Applied Science & Technology Index Retrospective
Art Index Retrospective
Business Periodicals Index Retrospective
Education Index Retrospective
European Views of the Americas: 1493 to 1750
GreenFILE
Humanities & Social Sciences Index Retrospective
Library, Information Science & Technology Abstracts
MEDLINE
Newswires
Teacher Reference Center
Web News
DynaMed
Wiley Online Library
Web of Science
Turnitin
Taylor & Francis
Springer Nature – SpringerLink
Springer Nature – Academic Journals
Scopus
ScienceDirect Freedom Collection
ProQuest Dissertations & Theses
Ovid Total Access Collection
Mendeley
JSTOR Archive Journal Content
iThenticate
IEEE
Emerald Premier eJournal

4. İnsan Kaynakları

GİBTÜ'nün 2021 yılı itibariyle akademik ve idari personeliyle ilgili sayısal veriler aşağıdaki tablolarda verilmiştir. Bu tablolarda yer alan personelin tümü GİBTÜ'deki birimlerde görev alan akademisyenlerden ve idari personelden oluşmaktadır. Mevcut ve yeni açılan akademik birimlere ihtiyaç doğrultusunda personel alımı devam etmektedir.

Tablo 7. Akademik Personelin Kadro ve İstihdam Şekline Göre Dağılımı

Kadro Adı	2019	2020	2021
Öğretim Elemanı			
Profesör	-	2	2
Doçent	2	1	4
Doktor Öğretim Üyesi	12	19	46
Öğretim Görevlisi	3	6	31
Araştırma Görevlisi	2	6	15
TOPLAM	19	35	98

Tablo 8. Akademik Personelin Dolu/Boş Kadro Dağılımı

Unvanı	Dolu Kadro	Boş Kadro	Toplam Kadro
Profesör	2	208	210
Doçent	4	191	195
Dr. Öğr. Üyesi	46	169	215
Öğretim Görevlisi	31	129	160
Araştırma Görevlisi	15	265	280
Toplam	98	962	1060

Ülkemizin yeni üniversitelerinden biri olan Gaziantep İslam Bilim ve Teknoloji Üniversitesi kuruluşundan bu yana sürekli gelişmektedir. Gelişimine paralel olarak idari ve akademik personel sayısının da artması gerekmektedir. Ayrıca üniversitemizin farklılaşma stratejisi belirleyerek belirli alanlarda ihtisaslaşmasının sağlanması durumu da göz önüne alındığında idari ve akademik personelin fazlalaşması, zorunlu hale gelmektedir.

4.1. Akademik Personel

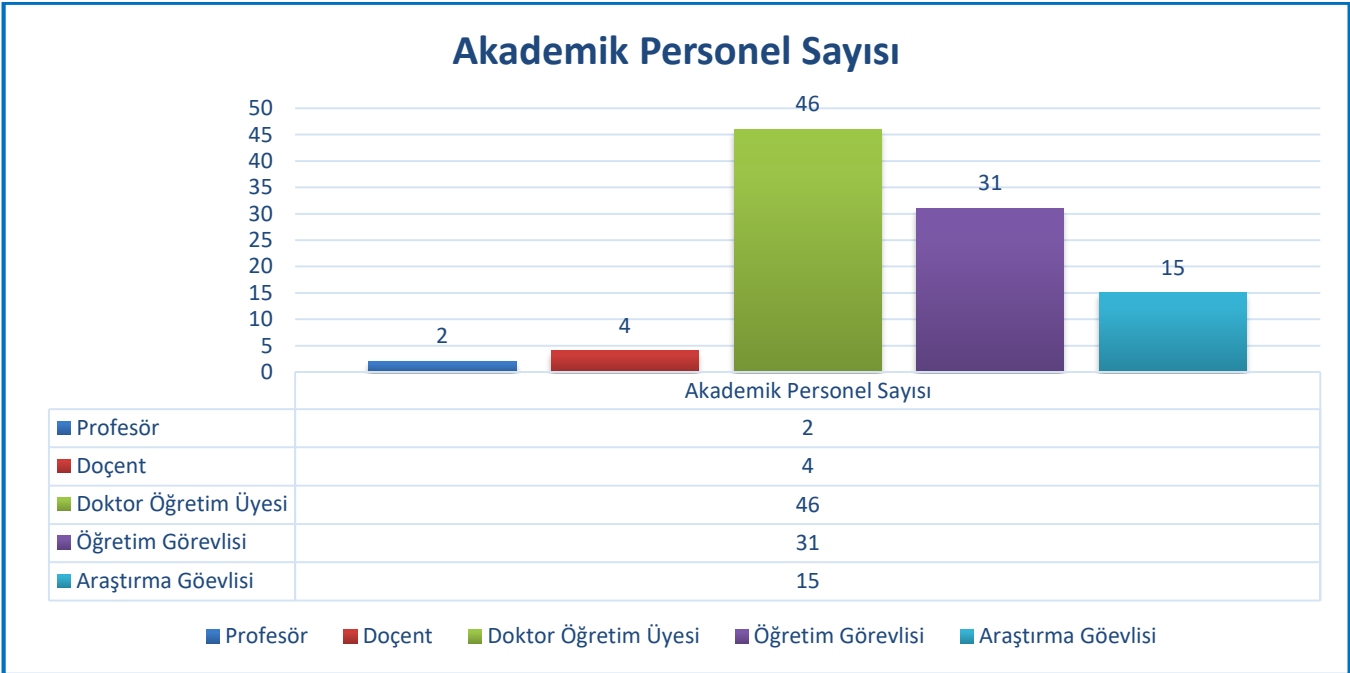
Kaynakların etkin, ekonomik ve verimli bir şekilde kullanılarak stratejik planla belirlenen hedeflere ulaşabilmesi için insan kaynaklarının doğru bir şekilde yönetilmesi çok önemlidir. Bunun için de gerekli bilgi, beceri ve yeteneklere sahip çalışanları buldurmak, çalışanların niteliklerine uygun alanlarda istihdam etmek, liyakata göre yükselmelerine olanak sağlamak son derece önem arz etmektedir.

2021 Aralık ayı itibariyle akademik personel sayısı 98 kişi olup, personelin tamamı tam zamanlı olarak istihdam edilmektedir.

Tablo 9. Akademik Personelin Bölüm / Birimlere Göre Dağılımı

Bölüm/Birim Adı	Profesör	Doçent	Dr. Öğr. Üyesi	Öğretim Görevlisi	Araştırma Görevlisi	Toplam
Rektörlük	-	-	-	1	-	1
İslami İlimler Fakültesi	-	-	13	2	6	21
Mühendislik Fakültesi	1	3	10	-	4	18
Tıp Fakültesi	-	1	11	-	-	12
Sağlık Bilimleri Fakültesi	1	-	7	1	5	14
Sağlık Hizmetleri MYO	-	-	-	13	-	13
Teknik Bilimler MYO	-	-	-	9	-	9
Güzel Sanatlar ve Tas. Fak.	-	-	2	-	-	2
Yabancı Diller Yüksekokulu	-	-	3	5	-	8
Toplam	2	4	46	31	15	98

Grafik 1. Akademik Personel Sayısı



4.2. İdari Personel

Üniversitemiz personel istihdamının temel misyonu; insan gücü planlaması ve personel politikaları ile ilgili çalışmalar yapmak, personel sistemlerinin geliştirilmesi ile ilgili önerilerde bulunmak, idari ve akademik personelin atama, özlük, kadro ve emeklilik işleri ile ilgili işlemlerini gerçekleştirmek, üniversite genelinde yer alan özlük işleri birimlerini bilgilendirmek ve yol göstermek, süratli, doğru, verimli, düzenli, uyumlu ve koordineli hizmet sunarak "ÖNCE İNSAN" odaklı bir anlayışla mutlu bireylerden oluşan mutlu bir topluma ulaşmak amacını

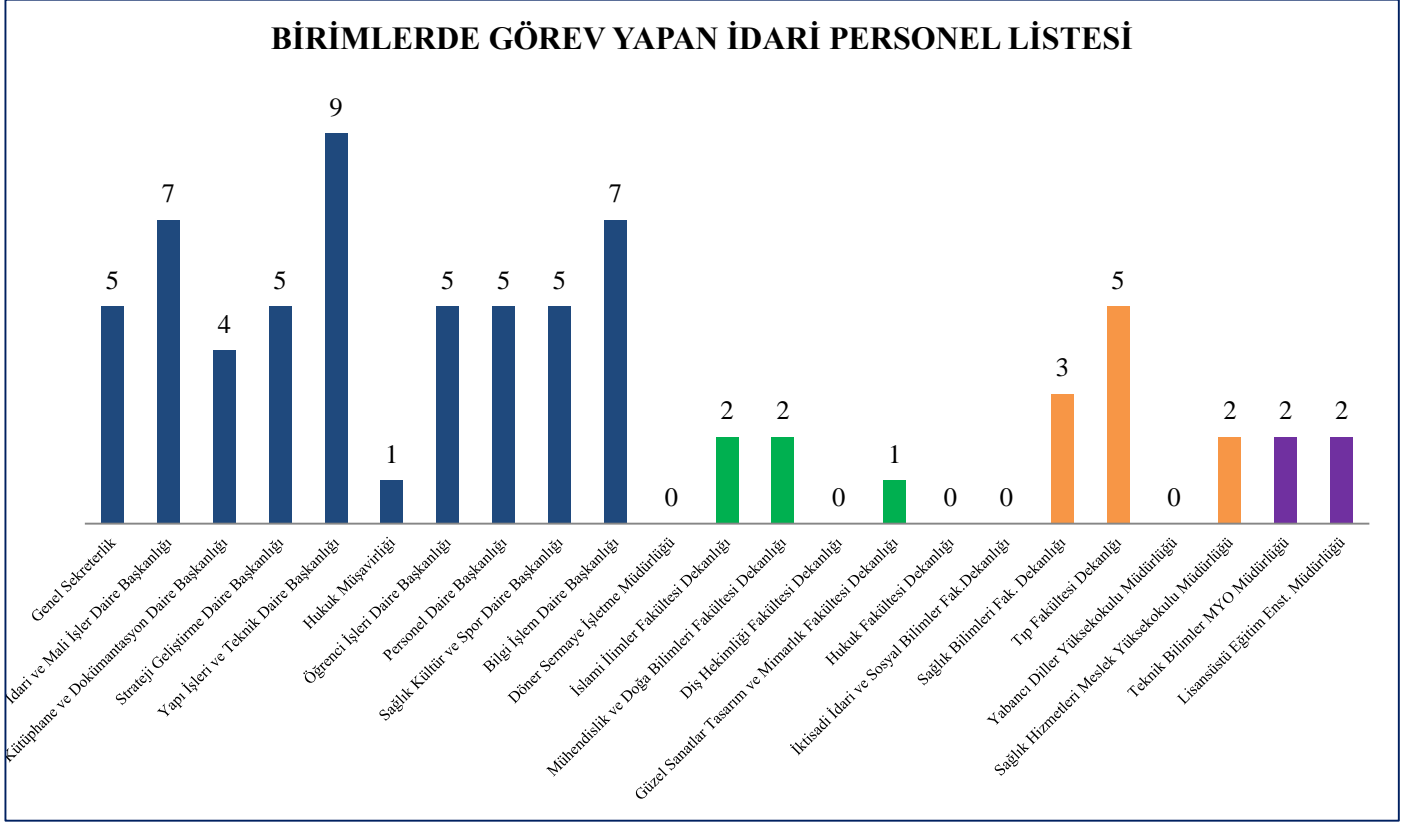
taşımaktadır.

Bu bağlamda üniversitenin personel vizyonu; insan gücü planlamasında en iyi teknoloji kullanarak, bilimsel veriler ışığında personel politikasını belirlemek, personel sisteminin geliştirilmesi ile ilgili önerilerde bulunmak. Üniversite personelinin atama, özlük ve emeklilik işleri ile ilgili işlemleri yapmak. İdari personelin hizmet öncesi ve hizmet içi eğitim programlarını düzenleyerek eğitim seviyelerini en üst seviyelere çıkarmaktır.

Tablo 10. İdari Personel Kadro ve İstihdam Durumları

BİRİM	Dolu
Genel Sekreterlik	5
İdari ve Mali İşler Daire Başkanlığı	7
Kütüphane ve Dokümantasyon Daire Başkanlığı	4
Strateji Geliştirme Daire Başkanlığı	5
Yapı İşleri ve Teknik Daire Başkanlığı	9
Hukuk Müşavirliği	1
Öğrenci İşleri Daire Başkanlığı	5
Personel Daire Başkanlığı	5
Sağlık Kültür ve Spor Daire Başkanlığı	5
Bilgi İşlem Daire Başkanlığı	7
Döner Sermaye İşletme Müdürlüğü	0
İslami İlimler Fakültesi Dekanlığı	2
Mühendislik ve Doğa Bilimleri Fakültesi Dekanlığı	2
Diş Hekimliği Fakültesi Dekanlığı	0
Güzel Sanatlar Tasarım ve Mimarlık Fakültesi Dekanlığı	1
Hukuk Fakültesi Dekanlığı	0
İktisadi İdari ve Sosyal Bilimler Fak. Dekanlığı	0
Sağlık Bilimleri Fak. Dekanlığı	3
Tıp Fakültesi Dekanlığı	5
Yabancı Diller Yüksekokulu Müdürlüğü	0
Sağlık Hizmetleri Meslek Yüksekokulu Müdürlüğü	2
Teknik Bilimler MYO Müdürlüğü	2
Lisansüstü Eğitim Enstitüsü Müdürlüğü	2
TOPLAM	72

Grafik 2. İdari Personel Sayısı



4.3. Diğer Personel

Üniversitemizde 11 Sözleşmeli Personel (657-4/B), 9 Sürekli İşçi (Güvenlik 657-4/D), 6 Sürekli İşçi (Temizlik 657 -4/D) olmak üzere 26 personel istihdam edilmektedir.

Tablo 11. Diğer Personel Sayısı

PERSONEL TİPİ	TOPLAM
Sözleşmeli Personel (4/B)	11
Sürekli İşçi (Güvenlik)	9
Sürekli İşçi (Temizlik)	6
TOPLAM	26

Tablo 12. Temizlik Personeli Başına Düşen Kapalı Alan

Sıra	Görevli Olunan Birimler	Toplam Sayı
1	REKTÖRLÜK BİNASI	3
2	TIP FAKÜLTESİ BİNASI	1
3	MÜHENDİSLİK FAKÜLTESİ BİNASI	1
4	İSLAMİ BİLİMLER FAKÜLTESİ BİNASI	1
TOPLAM		6
Temizlik Personeli Başına Düşen Kapalı Alan		
Kapalı Alan m²		98.430
Temizlik Personel Sayısı		6
Temizlik Personeli Başına Düşen Kapalı Alan (Kapalı Alan /Temizlik Personel Sayısı)		16.405

Tablo 13. Özel Güvenlik Personeli Başına Düşen Açık Alan

Sıra No	Görevli Olunan Birimler	Güvenlik Görevlisi Sayısı
1	ANA GİRİŞ KAPISI	4
2	REKTÖRLÜK KAPISI	2
3	ÖĞRENCİ GİRİŞ KAPISI	2
4	OTOBÜS DURAKLARI GİRİŞ KAPISI	1
TOPLAM		9
Özel Güvenlik Personeli Başına Düşen Açık Alan		
Açık Alan m² si		382.454,13
Güvenlik Personel Sayısı		9
Güvenlik Personeli Başına Düşen Açık Alan (Açık Alan /Güvenlik Personel Sayısı)		42.494,90

5. Sunulan Hizmetler

Gaziantep İslam Bilim ve Teknoloji Üniversitesi 8 fakülte, 1 yüksek okul, 2 meslek yüksekokulu, 1 enstitü ve 2 araştırma merkezi ile eğitim, araştırma ve topluma hizmet faaliyetlerini yürütmektedir. Üniversitemizde 2021 tarihi itibarıyla aktif olarak 2 yüksek lisans, 7 lisans, 6 ön lisans bölümü bulunmaktadır. Üniversitemiz ihtiyaç duyulan alanlarda lisans ve lisansüstü programlarda eğitim vermektedir.

Kuruluşunun ikinci yılında lisansüstü programlara başlayan üniversitemiz seçkin araştırmacılara sahip olup bünyesinde geniş bir araştırma altyapısını barındırmaktadır. Bilimsel araştırmalarını katlayarak devam ettiren üniversitemizdeki yayınların kalitesinin ve sayısının artırılması için stratejiler geliştirilmekte ve uluslararası araştırma fonlarından pay alınması için lüzumlu olan çalışmalar güncellenerek devam etmektedir.

Üniversitemizde bölüm ve anabilim dallarının eğitim öğretim faaliyetlerini verimli bir şekilde

gerçekleştirebilecekleri ve teknolojik bakımdan uygun derslik, bilgisayar laboratuvarları, toplantı salonları, kütüphane, klinik, sergi alanları vb. ortamlar mevcuttur. Öğrencilerin kullanımına yönelik teknolojik donanımlı çalışma alanları, spor alanları, kütüphane gibi tesis ve altyapı birimleri her an hizmet verebilecek şekilde hazır tutulmaktadır. Lisans ve lisansüstü programlarımızda yabancı öğrenciler eğitim almakta olup bu katılıma yönelik çalışmalar yürütülmektedir.



5.1. Eğitim Hizmetleri

Tablo 14. Öğrenci Sayıları

Eğitim Türü	Akademik Birim	Bölüm	Program	Öğretim Türü	Kız	Erkek	Toplam
Lisans	İslami İlimler Fakültesi	İslami İlimler Bölümü	İslami İlimler Programı	Birinci Öğretim	290	132	422
			İslami İlimler (M.T.O.K.)	Birinci Öğretim	11	3	14
			İslami İlimler Bölümü Toplamı :		301	135	436
		İslami İlimler Bölümü (Arapça)	İslami İlimler Programı (ARAPÇA)	Birinci Öğretim	75	43	118
			İslami İlimler (Arapça) (M.T.O.K.)	Birinci Öğretim	7	3	10
			İslami İlimler Bölümü (Arapça) Toplamı :		82	46	128
	Toplam:		383	181	564		
	Mühendislik ve Doğa Bilimleri Fakültesi	Bilgisayar Mühendisliği Bölümü	Bilgisayar Mühendisliği Programı	Birinci Öğretim	48	81	129
			Bilgisayar Mühendisliği Bölümü Toplamı :		48	81	129
		Elektrik Elektronik Mühendisliği Bölümü	Elektrik Elektronik Mühendisliği Programı	Birinci Öğretim	18	85	103
			Elektrik Elektronik Mühendisliği Bölümü Toplamı :		18	85	103
		Endüstri Mühendisliği Bölümü	Endüstri Mühendisliği Programı	Birinci Öğretim	16	10	26
			Endüstri Mühendisliği Bölümü Toplamı :		16	10	26
	Toplam:		82	176	258		
	Sağlık Bilimleri Fakültesi	Ebelik Bölümü	Ebelik Programı	Birinci Öğretim	94	0	94
Ebelik Bölümü Toplamı :			94	0	94		
Hemşirelik Bölümü		Hemşirelik Programı	Birinci Öğretim	141	52	193	
		Hemşirelik Bölümü Toplamı :		141	52	193	
Toplam:		235	52	287			
Lisans Toplamı :		700	409	1109			
Önlisans	Sağlık Hizmetleri Meslek Yüksekokulu	Fizyoterapi ve Rehabilitasyon Bölümü	Fizyoterapi Programı	Birinci Öğretim	138	32	170
			Fizyoterapi ve Rehabilitasyon Bölümü Toplamı :		138	32	170
		Sağlık ve Bakım Hizmetleri Bölümü	Yaşlı Bakımı Programı	Birinci Öğretim	97	24	121
			Sağlık ve Bakım Hizmetleri Bölümü Toplamı :		97	24	121
		Tıbbi Hizmetler ve Teknikler Bölümü	İlk ve Acil Yardım Pr.	Birinci Öğretim	47	15	62
			Tıbbi Laboratuvar Teknikleri Pr.	Birinci Öğretim	46	13	59
	Tıbbi Hizmetler ve Teknikler Bölümü Toplamı :		93	28	121		
	Toplam:		328	84	412		
	Teknik Bilimler Meslek Yüksekokulu	Bilgisayar Teknolojisi Bölümü	Bilgisayar Programcılığı Pr.	Birinci Öğretim	17	34	51
			Bilgisayar Teknolojisi Bölümü Toplamı :		17	34	51
		Elektronik ve Otomasyon Bölümü	Radio ve Televizyon Teknoloji Pr.	Birinci Öğretim	15	25	40
			Elektronik ve Otomasyon Bölümü Toplamı :		15	25	40
		Makine ve Metal Teknolojileri Bölümü	Makine Pr.	Birinci Öğretim	1	38	39
			Makine ve Metal Teknolojileri Bölümü Toplamı :		1	38	39
	Toplam:		33	97	130		
Önlisans Toplamı :		361	181	542			
Lisansüstü	Lisansüstü Eğitim Enstitüsü	ELEKTRİK-ELEKTRONİK MÜH. (YL) (TEZLİ)	Elektrik-Elektronik Mühendislik (YL) (Tezli)	Birinci Öğretim	6	24	30
			ELEKTRİK-ELEKTRONİK MÜH. (YL) (TEZLİ) Toplamı :		6	24	30
		ELEKTRİK-ELEKTRONİK MÜH. (YL) (TEZSİZ)	ELEKTRİK-ELEKTRONİK MÜHENDİSLİĞİ (YL) (TEZSİZ)	İkinci Öğretim	0	0	0
			ELEKTRİK-ELEKTRONİK MÜH. (YL) (TEZSİZ) Toplamı :		0	0	0
		TEMEL İSLAM BİLİMLERİ (YL) (TEZLİ)	TEMEL İSLAM BİLİMLERİ (YL) (TEZLİ)	Birinci Öğretim	10	30	40
			TEMEL İSLAM BİLİMLERİ (YL) (TEZLİ) Toplamı :		10	30	40
		TEMEL İSLAM BİLİMLERİ (YL) (TEZSİZ)	TEMEL İSLAM BİLİMLERİ (YL) (TEZSİZ)	Birinci Öğretim	0	1	1
			TEMEL İSLAM BİLİMLERİ (YL) (TEZSİZ) Toplamı :		0	1	1
		Toplam:		16	55	71	
		Lisansüstü Toplamı :		16	55	71	
GENEL TOPLAM :					1077	645	1722

Tablo 15. Öğrenci Kontenjanları Doluluk Oranı

Bölüm Adı	2021 Kontenjan	Yerleşen (ÖSYM)	Oran (%)
İslami İlimler Fakültesi/İslami İlimler	135	139	102,9
İslami İlimler Fakültesi/İslami İlimler (Arapça)	50	52	104
İslami İlimler Fakültesi İslami İlimler (M.T.O.K.)	15	15	100
İslami İlimler Fakültesi/İslami İlimler (Arapça) (M.T.O.K.)	10	10	100
Mühendislik ve Doğa Bilimleri Fakültesi/Bilgisayar Mühendisliği	60	62	103,3
Mühendislik ve Doğa Bilimleri Fakültesi/Elektrik-Elektronik Mühendisliği	50	24	48
Mühendislik ve Doğa Bilimleri Fakültesi/Endüstri Mühendisliği	40	12	30
Sağlık Bilimleri Fakültesi/Ebelik	50	52	104
Sağlık Bilimleri Fakültesi/Hemşirelik	90	90	100
Sağlık Hizmetleri Meslek Yüksekokulu/Fizyoterapi	80	82	102,5
Sağlık Hizmetleri Meslek Yüksekokulu/İlk ve Acil Yardım	60	60	100
Sağlık Hizmetleri Meslek Yüksekokulu/Tıbbi Laboratuvar Teknikleri	60	62	103,3
Sağlık Hizmetleri Meslek Yüksekokulu/Yaşlı Bakımı	60	62	103,3
Teknik Bilimler Meslek Yüksekokulu/Bilgisayar Programcılığı	50	52	104
Teknik Bilimler Meslek Yüksekokulu/Makine	40	41	102,5
Teknik Bilimler Meslek Yüksekokulu/Radyo ve Televizyon Teknolojisi	40	41	102,5

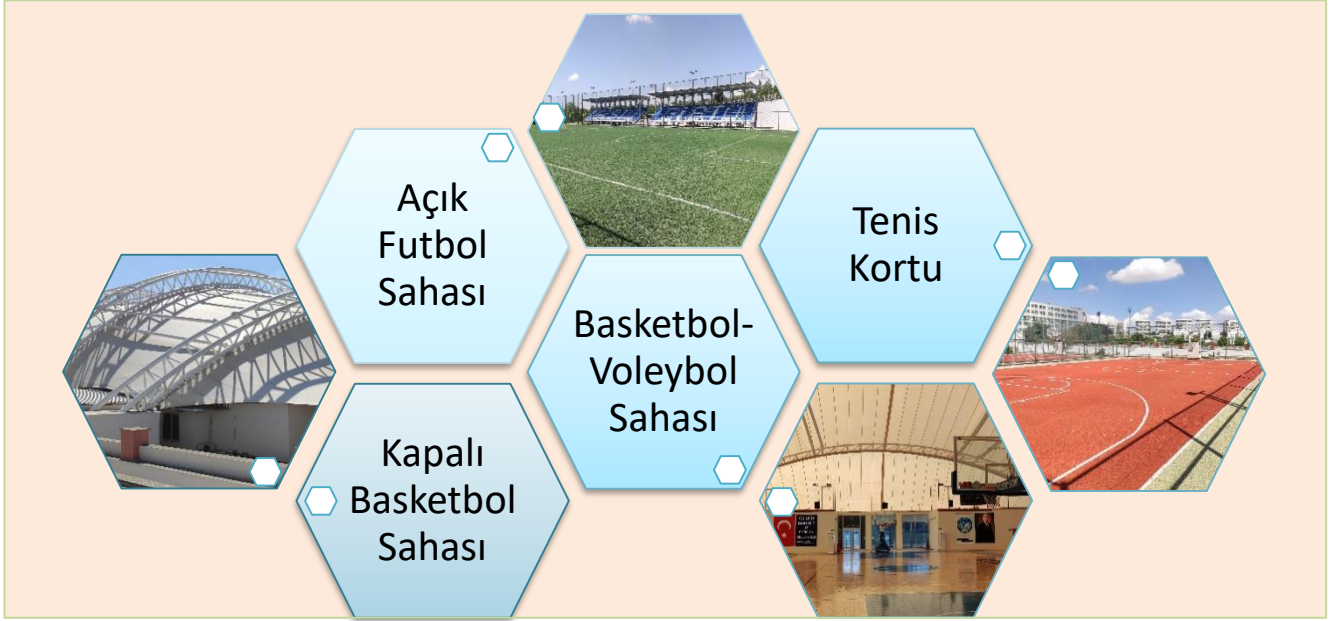
Kontenjandan fazla yerleşen sayısı, okul birinci kontenjanından kaynaklanmaktadır.

5.2. Sağlık Kültür ve Spor Hizmetleri

5.2.1. Spor Hizmetleri

Öğrencilerin ve çalışanların beden sağlıklarını korumak ve geliştirmek, onlara disiplinle çalışma alışkanlığı kazandırmak, spora ilgi duymalarını sağlamak, enerjilerini bu yöne yöneltmek, boş zamanlarını değerlendirmek için ilgi duydukları spor dalında çalışmalarını sağlamak üzere gerekli olan spor hizmetleri yürütülmektedir. Üniversitemiz kampüsü içerisinde yeteri miktarda spor tesisi, akademik binalarımızın çeşitli yerlerinde de masa tenisi bulunmaktadır. Öğrencilerimiz belirtilen spor alanlarında mesai saati içerisinde spor hizmetleri görevlisi ile görüşüp rezervasyon yaptırılmaları ve Rektörlük Makamının takdiri ile ücretsiz olarak faydalanabilirler. Spor faaliyetlerinin öğrencilerimiz nezdinde canlı tutulabilmesi için; Üniversitemiz adına belirlenecek toplum veya toplumlarla temsil için Spor Şube

Müdürlüğünün etkin hale getirilmesi önem arz etmektedir.



5.2.2. Sağlık Hizmetleri

Öğrencilerin beden ve ruh sağlığı ile ilgili hizmetler yürütülmektedir. Aileden sosyal güvencesi olan 25 yaşından küçük öğrencilerimizin herhangi bir sağlık kuruluşuna başvurmak kaydıyla başta muayene olmak üzere tüm sağlık hizmetlerinden ücretsiz olarak faydalanabilirler.

5.2.3. Kültür Hizmetleri

Öğrencilerin ilgi alanlarına göre boş zamanlarını değerlendirmek, yeni ilgi alanları ile birlikte dinlenme ve eğlence alışkanlığı kazanmalarını sağlamak, güzel sanatlarla ilgili faaliyetleri izlemelerini, isterlerse bu faaliyetlere katılmalarını da temin etmek amacıyla gerekli olan kültür faaliyetleri Sağlık Kültür ve Spor Daire Başkanlığı aracılığıyla yerine getirilmektedir. Bu amaçla, öğrenci kulüpleri önemli rol üstlenmektedir. Öğrenci kulüpleri; bilimsel, sosyal, kültürel, sanatsal, sportif ve mesleki alanlarda faaliyet yürütmek üzere (1) öğretim elemanının danışmanlığında en az 15 öğrencinin bir araya gelerek “Gaziantep İslam Bilim ve Teknoloji Üniversitesi Öğrenci Kulüpleri Yönergesi” doğrultusunda oluşturdukları tüzel kişiliklerdir.

Üniversitemizde veya üniversitemizi temsilen düzenlenecek olan ulusal ve uluslararası akademik toplantı, panel, konferans, çalıştay ve seminerler de yine Üniversitemizin Kültür Hizmetleri arasında yer almaktadır.

Tablo 16. Öğrenci Kulüpleri

Sıra No	Kulüp Adı	Kuruluş Tarihi
1	Akademi Öğrenci Kulübü	09.12.2021
2	İEEE (Institute of Engineers and Everyone Else) Öğrenci Kulübü	09.12.2021
3	Kariyer Geliştirme Öğrenci Kulübü	09.12.2021
4	Genç Ufuklar Öğrenci Kulübü	20.12.2021
5	Yeniler Öğrenci Kulübü	20.12.2021

Tablo 17. Öğrenci Toplulukları Etkinlikleri

Tarih	Etkinliğin Adı	Amacı	Kulüp Adı	Katılımcılar	Katılımcı Sayısı
2021	Teknofest	İnovasyon Kulübü üyeleri GAZİHÜR takımı olarak Teknofest yarışmasında İHA kategorisinde Üniversitemiz temsil edilmiştir	İnovasyon Kulübü	Topluluk üyeleri ile akademik danışman	10
14.12.2021	Çevreni Temiz Tut ki Geleceğin Kirlenmesin	Öğrencilerin çevre temizliği ile ilgili bilinçlerinin artırılması	Genç Ufuklar Kulübü	Topluluk üyeleri ile tüm öğrencilerin katılımı ile	250
23.12.2021	25 Aralık Gaziantep'in Kurtuluşu	Milli Mücadele döneminde Antep'in Kurtuluş Savaşına katkılarının öğrencilere aktarılması	Akademi Öğrenci Kulübü	Topluluk üyeleri, konuşmacılar ve üniversitemiz öğrencileri ile üst yönetim	200
28.12.2021	Dünya Arapça Günü Anması	İslami İlimler Fakültesi öğrencilerine yönelik Arapçaya olan farkındalığı artırmak ve Arapçanın önemini belirtmesi	Akademi Öğrenci Kulübü	Topluluk üyeleri, akademik danışman ve fakülte personeli ile üst yönetimi	300

5.2.4. Beslenme Hizmetleri

Öğrencilerimiz ile akademik ve idari personelimizin beslenme ihtiyaçlarının karşılanması amacıyla yemek pişirme işlemleri yüklenici firma tarafından hijyen kurallarına dikkat edilerek yerine getirilmekte, öğrenci merkezinde bulunan yemekhanemizde yine aynı firma tarafından servis edilmektedir.

Öğrencilerimiz ile idari ve akademik personele sunulan yemek hizmetlerinin yapılan sözleşmeye göre takip ve kontrolleri, yemek menüsünün kalorisine uygun olarak hazırlanması, yemek numunelerinin 72 saat muhafazası, yemek hizmetinde kullanılan fiş, makbuz vb. ile tahsil edilen yemek ücretlerinin muhasebe kayıtlarının düzenli olarak tutulması, banka hesaplarına yatırılması ve bu işlemlerin komisyon marifetiyle yerine getirilebilmesi iş ve işlemleri Sağlık Kültür ve Spor Daire Başkanlığı tarafından yerine getirilmektedir.

Üniversitemiz öğrenci merkezinde bulunan yemekhanemizden öğrencilerimiz, idari ve akademik personelimiz ile misafirlerimiz yararlanabilmektedirler. Yemekhanemizden 2021 yılı içerisinde kayıtlı 1750 öğrenci (yaklaşık) ile 200 personel (yaklaşık) faydalanmaktadır.



5.2.5. Sosyal Hizmetler

Üniversitemizde eğitim gören, maddi imkânları yeterli olmayan öncelikle başarılı öğrencilerimizin öğle yemeği ihtiyaçlarının karşılanması amacıyla; Üniversite Yönetim Kurulunca verilen kararın ardından 2021-2022 eğitim öğretim yılında toplam (106) öğrencimize yemek bursu verilmektedir.

Tablo 18. Yemek Bursu Alan Öğrenci Sayısı

Sıra No	Birim Adı	Öğrenci Sayısı
1	Mühendislik Fakültesi	20
2	İslami İlimler Fakültesi	30
3	Sağlık Bilimleri Fakültesi	21
4	Sağlık Hizmetleri Meslek Yüksekokulu	25
5	Teknik Bilimler Meslek Yüksekokulu	10
TOPLAM		106

6. Yönetim ve İç Kontrol Sistemi

5018 sayılı Kanununun 55 inci maddesine göre iç kontrol; kamu idarelerinin mali işlem ve faaliyetlerine ilişkin tüm gelir, gider, varlık ve yükümlülüklerinin amacına ve mevzuata uygun olarak gerçekleştirilmesi için uygulanan mali yönetim, harcama öncesi kontrol ile harcama sonrası iç denetim faaliyetlerini kapsamaktadır.

Gaziantep İslam Bilim ve Teknoloji Üniversitesi'nde yasaya uygun olarak tesis edilmiş olan etkin bir harcama öncesi kontrol süreci işletilmektedir. Harcama öncesi kontrol süreci harcama birimlerimiz ve Strateji Geliştirme Daire Başkanlığı tarafından yapılan ön mali kontrolden oluşmaktadır. Ön malî kontrol ise, harcama birimlerinde işlemlerin gerçekleştirilmesi aşamasında yapılan kontroller ile Strateji Geliştirme Daire Başkanlığı tarafından yapılan kontrolleri kapsamaktadır. Ön malî kontrol süreci, malî karar ve işlemlerin hazırlanması, yüklenmeye girişilmesi, iş ve işlemlerin gerçekleştirilmesi ve belgelendirilmesinden oluşmaktadır. Üniversitemizde ön mali kontrol görevi, yönetim sorumluluğu çerçevesinde yürütülmektedir.

D. Diğer Hususlar

1. Eğitim Faaliyetlerine İlişkin Bilgiler

Yayın Türü	Sayısı
SCI, SCI-Expanded, SSCI veya AHCI kapsamındaki dergilerde yayımlanmış makale sayısı	48
ÜAK tarafından ilan edilen Alan indeksleri kapsamındaki dergilerde yayımlanmış makale sayısı	28
Diğer uluslararası hakemli dergilerde yayımlanmış makale sayısı	9
ULAKBİM tarafından taranan ulusal hakemli dergilerde yayımlanmış makale sayısı	16
Diğer ulusal hakemli dergilerde yayımlanmış makale sayısı	17
Uluslararası yayınevleri tarafından yayımlanmış kitap sayısı	6
Uluslararası yayınevleri tarafından yayımlanmış kitap editörlüğü sayısı	9
Uluslararası yayınevleri tarafından yayımlanmış kitapta bölüm yazarlığı sayısı	41
Ulusal yayınevleri tarafından yayımlanmış kitap sayısı	2
Ulusal yayınevleri tarafından yayımlanmış kitap editörlüğü sayısı	1
Ulusal yayınevleri tarafından yayımlanmış kitapta bölüm yazarlığı sayısı	2
2021 yılında Uluslararası kongre, konferans ve sempozyumlarda yapılan SÖZLÜ bildiri sayısı	54
2021 yılında Uluslararası kongre, konferans ve sempozyumlarda yapılan POSTER bildiri sayısı	
2021 yılında Ulusal kongre, konferans ve sempozyumlarda yapılan SÖZLÜ bildiri sayısı	6
2021 yılında Ulusal kongre, konferans ve sempozyumlarda yapılan POSTER bildiri sayısı	3
TOPLAM	242

Tablo 19. 2021 Yılı Yayın Atıf Sayıları

Atıflar	Sayısı
SCI, SCI-Expanded, SSCI ve AHCI tarafından taranan dergilerde;	509
SCI, SCI-Expanded, SSCI ve AHCI DIŞINDAKİ endeksler tarafından taranan dergilerde	103
Ulusal hakemli dergilerde	119
TOPLAM	731

Tablo 20. 2021 Yılı Ödül, Proje, Burs Sayıları

Ödül Türleri	Ulusal
Bilimsel/Mesleki Çalışmalardan Alınan Ödül	1
Proje Yarışmalarından Alınan Ödül	
Burslar	1
Diğer Ödüller	
TOPLAM	2

Tablo 21. 2021 Yılında Gerçekleştirilen Bilimsel ve Kültürel Faaliyetler

Etkinlik Türü	Ulusal
Sempozyum	
Kongre	
Konferans	2
Seminer	5
Sempozyum	
Panel	1
Söyleşi	3
Kurs	6
Eğitim	7
Bilgilendirme Toplantısı	1
Sergi, gösteri, dinleti, gösterim	9
Özel gün ve etkinlikler	4
TOPLAM	38

II. AMAÇLAR VE HEDEFLER

A. Temel Politika ve Öncelikler

Üniversitemiz; 18 Mayıs 2018 tarih ve 30425 sayılı Resmi Gazetede yayınlanan Yükseköğretim Kanunu ile Bazı Kanun ve Kanun Hükmünde Kararnamelerde Değişiklik Yapılmasına Dair, kabul tarihi 09/05/2018 olan 7141 numaralı Kanunla, 2809 sayılı kanuna yapılan ek maddeyle önce Gaziantep Bilim ve Teknoloji Üniversitesi adıyla, daha sonra ise 18Ocak 2019 tarih ve 30659 sayılı Resmi Gazetede yayınlanan Vergi Kanunları ile Bazı Kanun ve Kanun Hükmünde Kararnamelerde Değişiklik Yapılmasına Dair, kabul tarihi 17/01/2019 olan 7161 numaralı Kanununun 14. maddesi ile 2809 sayılı Kanunun ek 178. maddesi başlığının birinci fıkrasında yer alan “Gaziantep Bilim ve Teknoloji Üniversitesi” ibareleri, “Gaziantep İslam Bilim ve Teknoloji Üniversitesi” olarak değiştirilmesi ile kurulmuştur.

Üniversitemiz Cumhurbaşkanlığı tarafından yayınlanan Orta Vadeli Program, Yıllık Programlar, Yılı Bütçe Kanunu, Yatırım Programı, Kalkınma Planları çerçevesinde, yüklenmiş olan misyonlar doğrultusunda eğitim hizmetlerini yerine getirmektedir. Tahsis edilen ödeneklerin kullanımında gerekli hassasiyetleri gözetilerek iş ve işlemler yürütülmektedir.

B. İdarenin Stratejik Planında Yer Alan Amaç ve Hedefler

2022-2026 dönemini kapsayacak olan Üniversitemiz Stratejik Planı Cumhurbaşkanlığı Strateji ve Bütçe Başkanlığı tarafından kabul edilerek yürürlüğe girmiştir. Üniversitemiz Stratejik Planında yer alan amaç ve hedeflere aşağıdaki tabloda yer verilmiştir.

Tablo 22. Stratejik Amaçlar ve Hedefler

Stratejik Amaçlar	Hedefler
AMAÇ 1- EVRENSEL VE MİLLİ DEĞERLERİ ÖZÜMSEMİŞ, YENİLİKÇİ, NİTELİKLİ VE REKABETÇİ MEZUNLAR YETİŞTİRMEK	Hedef 1.1: Mesleki yeterliğini tamamlamış ve hayat boyu öğrenmeye açık mezunlar yetiştirmek,
	Hedef 1.2: Ön Lisans, lisans ve lisansüstü programlarının kontenjanlarında istenilen doluluk oranına sahip olmak,
	Hedef 1.3: En yüksek yüzdelik dilime girmiş olan öğrencilerin tercih ettiği üniversite olmak,
	Hedef 1.4: Yabancı dillerde nitelikli eğitimler vermek ve uluslararası öğrenci sayısını artırmak,
	Hedef 1.5: Uluslararası kuruluşlarla akredite olarak öğrenci değişim programlarını çeşitlendirmek
AMAÇ 2: ARAŞTIRMA AMAÇLI BİLİMSEL FAALİYETLERİ ARTIRMAK	Hedef 2.1: Bilimsel araştırma projeleri desteklerinin ve sayısının artırılması
	Hedef 2.2: Ulusal ve uluslararası sıralama endekslerinde yer almak ve üst sıralara yerleşmek.
AMAÇ 3: GİRİŞİMCİ VE İNOVATİF BİLİMSEL FAALİYETLERİNİ ARTIRMAK	Hedef 3.1: Girişimci ve inovatif faaliyetleri artırmak için gerekli altyapı oluşturmak
	Hedef 3.2: AR-GE faaliyetleri yapılmasına teşvik etmek ve sayısını arttırmak,
	Hedef 3.3: Girişimcilik faaliyetlerini arttırmak.
AMAÇ 4: ÜNİVERSİTE KAMU, SANAYİ VE SİVİL TOPLUM KURULUŞLARI İLE İŞ BİRLİĞİ YAPARAK TOPLUMUN HER ALANDAKİ PROJELERİNE KATKI SAĞLAMAK	Hedef 4.1: Akademik, idari personel ve öğrencilerin katılımları ile sosyal, bilimsel, kültürel ve ekonomik hayatın tüm ihtiyaçlarına katkı sağlayacak platformlar oluşturulmasına katkı sağlamak ve teşvik etmek.

AMAÇ 5: ÜNİVERSİTENİN EĞİTİM, ARAŞTIRMA, TOPLUMSAL SORUMLULUK VE GİRİŞİMCİLİK STRATEJİLERİ İLE UYUMLU VE ONLARI DESTEKLEYİCİ FİZİKİ ALTYAPIYI VE İNSAN KAYNAKLARINI GELİŞTİRMEK	Hedef 5.1: Fiziksel alanın ve altyapının iyileştirilmesi,
	Hedef 5.2: Kütüphane hizmetlerinin kalitesinin artırılması,
	Hedef 5.3: İnsan kaynaklarının nitel ve nicel olarak geliştirilmesi,
	Hedef 5.4: Kurumsal kalite ve strateji çalışmalarının geliştirilmesi,
	Hedef 5.5: Kurumsal gelişimde katılımcı bir üniversite olmak.

III. FAALİYETLERE İLİŞKİN BİLGİ VE DEĞERLENDİRMELER

A. Mali Bilgiler

1. Bütçe Uygulama Sonuçları

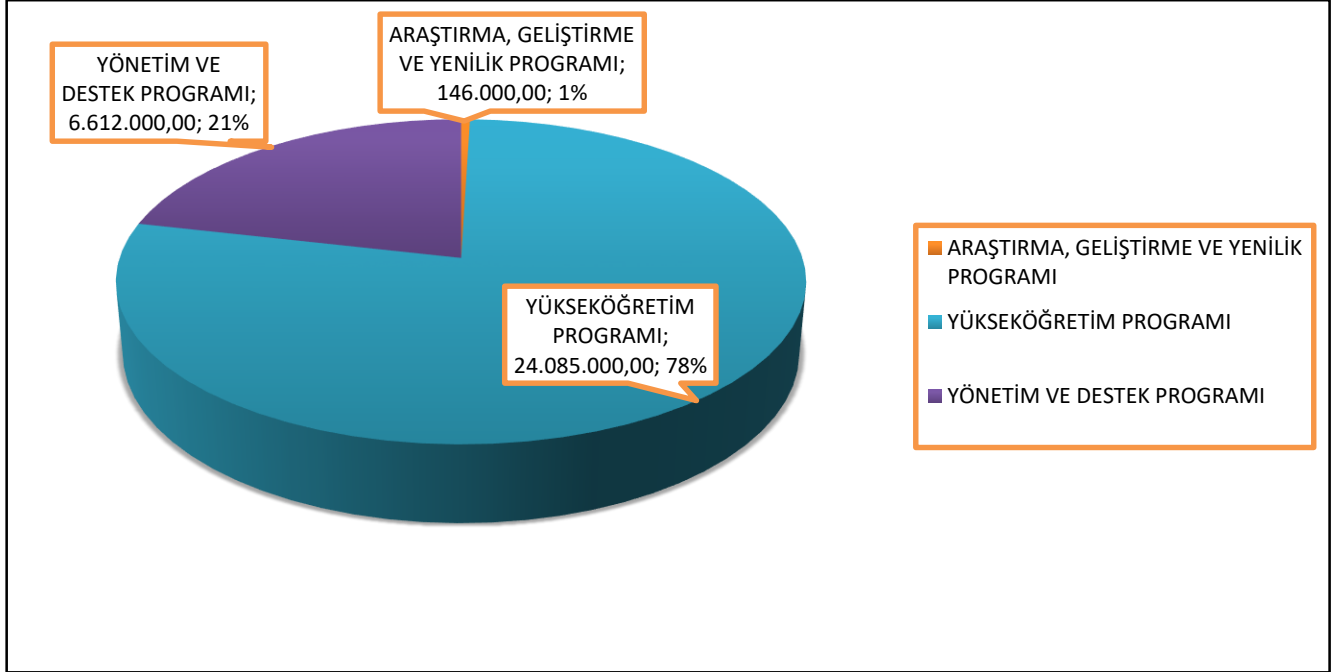
1.1. Giderler

Merkezi Yönetim Bütçe Kanunu ile Üniversitemizin Araştırma Geliştirme ve Yenilik Programında kullanılmak üzere 146.000,00 TL, Yükseköğretim Programında kullanılmak üzere 24.085.000,00 TL, Yönetim ve Destek Programında kullanılmak üzere 6.612.000,00 TL ödenek tahsis edilmiştir. Toplam 30.843.000,00 TL olan 2021 yılı ödeneğine, yıl içerisinde 14.959.000,00 TL ödenek ekleme işlemi ve 3.772.700,00 TL ödenek düşme işlemi yapılmış toplam ödenek 42.029.0300,00 TL olmuştur. Bu ödeneğin 34.265.161,45 TL'lik kısmı harcanmıştır.

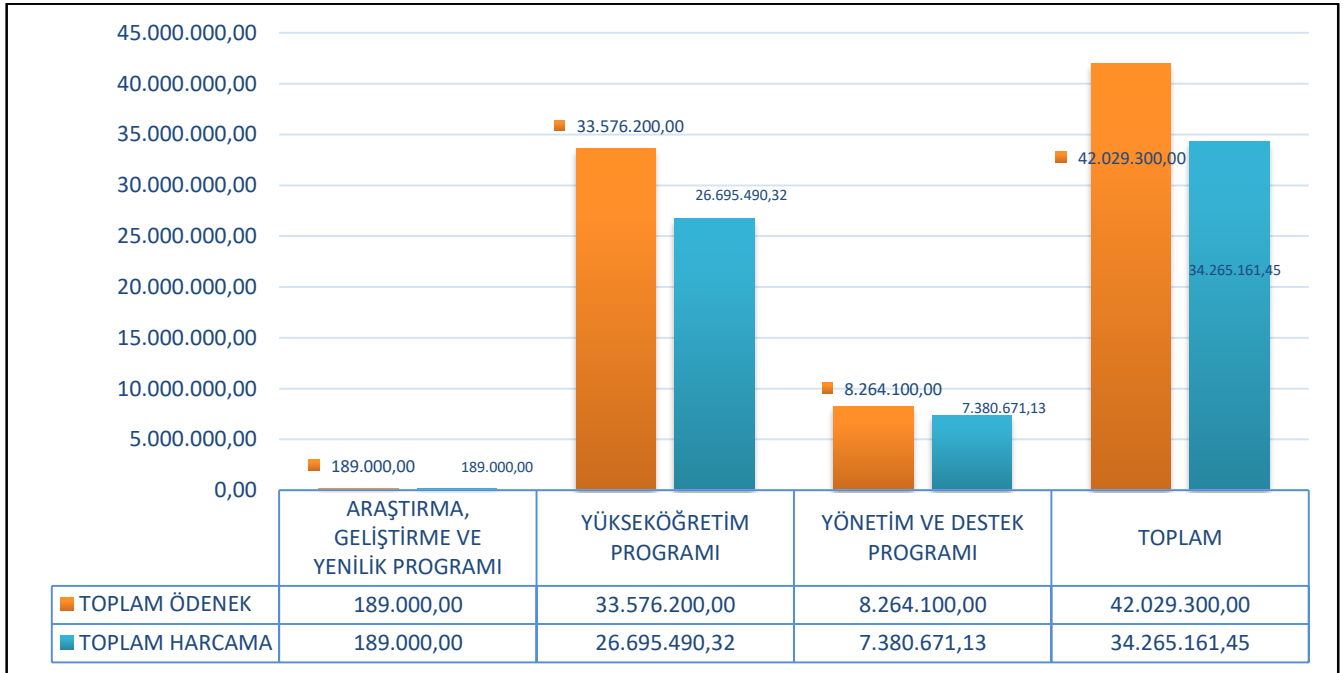
Tablo 23. Program Düzeyinde Bütçe Giderleri

Kodu	Açıklama	Kurum Başlangıç Ödeneği	Eklenen Ödenek	Düşülen Ödenek	Toplam Ödenek	Bütçe Gideri
56	ARAŞTIRMA, GELİŞTİRME VE YENİLİK	146.000,00	43.000,00	0,00	189.000,00	189.000,00
62	YÜKSEKÖĞRETİM	24.085.000,00	12.156.000,00	2.664.800,00	33.576.200,00	26.695.490,32
98	YÖNETİM VE DESTEK PROGRAMI	6.612.000,00	2.760.000,00	1.107.900,00	8.264.100,00	7.380.671,13
	TOPLAM	30.843.000,00	14.959.000,00	3.772.700,00	42.029.300,00	34.265.161,45

Grafik 3. Program Düzeyinde Ödeneklerin Dağılımı



Grafik 4. Toplam Ödenek Toplam Harcama



Tablo 24. Faaliyetler Düzeyinde 2021 Yılı Ödenek ve Harcama Verileri

PROGRAM SINIFLANDIRMASI	2021				
	Ödenek	Yılsonu Toplam Ödenek	Gerçekleşme	Gerçekleşme/Ödenek (%)	Gerçekleşme/Toplam Ödenek (%)
ARAŞTIRMA, GELİŞTİRME VE YENİLİK	146.000	189.000	189.000	129	100
YÜKSEKÖĞRETİMDE BİLİMSEL ARAŞTIRMA VE GELİŞTİRME	146.000	189.000	189.000	129	100
<i>Yükseköğretim Kurumlarının Bilimsel Araştırma Projeleri</i>	146.000	189.000	189.000	129	100
YÜKSEKÖĞRETİM	24.085.000	33.576.200	26.695.490	111	80
ÖN LİSANS EĞİTİMİ, LİSANS EĞİTİMİ VE LİSANSÜSTÜ EĞİTİM	23.632.000	32.992.700	26.226.178	111	79
<i>Doktora ve Tıpta Uzmanlık Eğitimi</i>	1.034.000	248.400	222.414	22	90
<i>Yükseköğretim Kurumları Bilgi ve Kültürel Kaynaklar ile Sportif Altyapının Geliştirilmesi Hizmetleri</i>	909.000	873.700	747.474	82	86
<i>Yükseköğretim Kurumları Birinci Öğretim</i>	21.689.000	31.867.900	25.253.590	116	79
<i>Yükseköğretim Kurumları Yaz Okulları</i>	0	2.700	2.700	-	100
YÜKSEKÖĞRETİMDE ÖĞRENCİ YAŞAMI	453.000	583.500	469.313	104	80
<i>Yükseköğretimde Beslenme Hizmetleri</i>	329.000	451.000	449.684	137	100
<i>Yükseköğretimde Kültür ve Spor Hizmetleri</i>	118.000	122.000	15.993	14	13
<i>Yükseköğretimde Öğrenci Yaşamına İlişkin Diğer Hizmetler</i>	6.000	10.500	3.636	61	35
YÖNETİM VE DESTEK PROGRAMI	6.612.000	8.264.100	7.380.671	112	89
TEFTİŞ, DENETİM VE DANIŞMANLIK HİZMETLERİ	440.000	87.000	2.508	1	3
<i>Hukuki Danışmanlık ve Muhakemat Hizmetleri</i>	440.000	87.000	2.508	1	3
ÜST YÖNETİM, İDARİ VE MALİ HİZMETLER	6.172.000	8.177.100	7.378.164	120	90
<i>Bilgi Teknolojilerine Yönelik Faaliyetler</i>	769.000	960.300	729.547	95	76
<i>Genel Destek Hizmetleri</i>	2.048.000	2.439.500	2.072.088	101	85
<i>İnşaat ve Yapı İşlerinin Yürütülmesi</i>	694.000	1.018.000	986.035	142	97
<i>İnsan Kaynakları Yönetimine İlişkin Faaliyetler</i>	839.000	2.551.000	2.449.279	292	96
<i>Özel Kalem Hizmetleri</i>	293.000	93.000	43.998	15	47
<i>Strateji Geliştirme ve Mali Hizmetler</i>	511.000	468.500	455.583	89	97
<i>Yükseköğretimde Öğrencilere Yönelik İdari Hizmetler</i>	1.018.000	646.800	641.634	63	99
GENEL TOPLAM	30.843.000	42.029.300	34.265.161	111	82

Tablo 25. Ekonomik Sınıflandırma Düzeyinde 2021 Yılı Ödenek ve Harcama Verileri

EKONOMİK KOD	BAŞLANGIÇ ÖDENEĞİ			YILSONU TOPLAM ÖDENEK			GERÇEKLEŞME		
	HİZMET PROGRAMLARI TOPLAM	YÖNETİM VE DESTEK PROGRAMI	TOPLAM	HİZMET PROGRAMLARI TOPLAM	YÖNETİM VE DESTEK PROGRAMI	TOPLAM	HİZMET PROGRAMLARI TOPLAM	YÖNETİM VE DESTEK PROGRAMI	TOPLAM
<i>Personel Giderleri</i>	6.443.000	3.039.000	9.482.000	12.390.500	4.345.000	16.735.500	12.381.439	4.343.895	16.725.333
<i>Sosyal Güvenlik Kurumuna Devlet Primi Giderleri</i>	802.000	658.000	1.460.000	1.771.100	660.100	2.431.200	1.762.615	659.366	2.421.980
<i>Mal ve Hizmet Alım Giderleri</i>	4.836.000	2.310.000	7.146.000	7.453.600	2.355.000	9.808.600	7.074.943	1.788.879	8.863.822
<i>Cari Transferler</i>		255.000	255.000		554.000	554.000		446.932	446.932
<i>Sermaye Giderleri</i>	12.150.000	350.000	12.500.000	12.150.000	350.000	12.500.000	5.665.494	141.600	5.807.094
BÜTÇE İÇİ TOPLAM KAYNAK	24.231.000	6.612.000	30.843.000	33.765.200	8.264.100	42.029.300	26.884.490	7.380.671	34.265.161
<i>Özel Hesap</i>	232.344		232.344	0		0	72.938		72.938
BÜTÇE DIŞI TOPLAM KAYNAK	232.344	0	232.344	0	0	0	72.938	0	72.938
GENEL TOPLAM	24.463.344	6.612.000	31.075.344	33.765.200	8.264.100	42.029.300	26.957.428	7.380.671	34.338.099

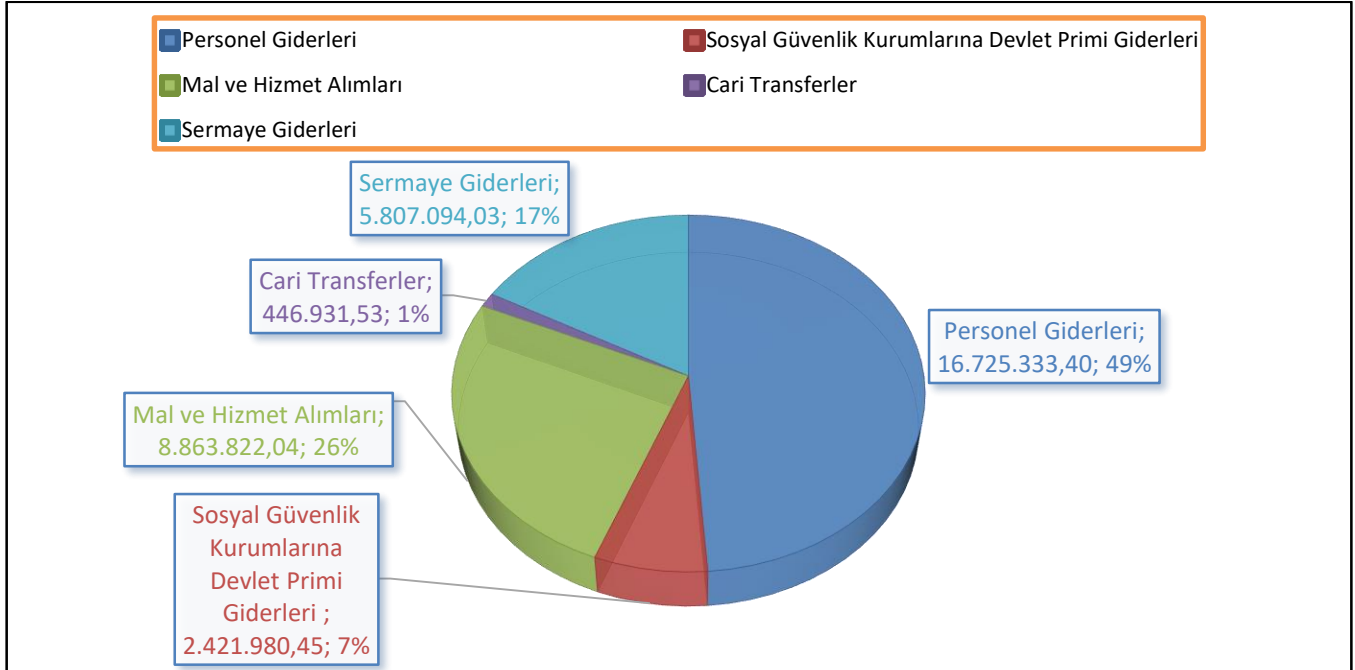
Tablo 26. Birim Düzeyinde 2021 Yılı Ödenek ve Harcama Verileri

KURUMSAL SINIFLANDIRMA	2021				
	Ödenek (TL)	Yılsonu Toplam Ödenek (TL)	Gerçekleşme (TL)	Gerçekleşme/Ödenek (%)	Gerçekleşme/ Toplam Ödenek (%)
<i>ÖZEL KALEM (REKTÖRLÜK)</i>	439.000	282.000	232.998	53	83
<i>ÖZEL KALEM (GENEL SEKRETERLİK)</i>	527.000	524.700	413.875	79	79
<i>İDARİ VE MALİ İŞLER DB.</i>	11.625.000	15.478.700	14.025.691	121	91
<i>PERSONEL DB.</i>	795.000	2.551.000	2.449.279	308	96
<i>KÜTÜPHANE VE DOKÜMANTASYON DB.</i>	1.061.000	962.900	836.619	79	87
<i>SAĞLIK, KÜLTÜR VE SPOR DB.</i>	964.000	914.800	798.244	83	87
<i>BİLGİ İŞLEM DB.</i>	1.874.000	2.043.800	1.048.221	56	51
<i>YAPI İŞLERİ TEKNİK DB.</i>	5.948.000	6.524.600	2.065.288	35	32
<i>ÖĞRENCİ İŞLERİ DB.</i>	507.000	315.500	312.702	62	99
<i>STRATEJİ GELİŞTİRME DB.</i>	511.000	468.500	455.583	89	97
<i>HUKUK MÜŞAVİRLİĞİ</i>	544.000	198.700	113.950	21	57
<i>TIP FAKÜLTESİ</i>	313.000	1.284.300	1.278.597	408	100
<i>DIŞ HEKİMLİĞİ FAKÜLTESİ</i>	291.000	0	0	0	-
<i>SAĞLIK BİLİMLERİ FAKÜLTESİ</i>	312.000	1.777.400	1.771.820	568	100
<i>SAĞLIK BİLİMLERİ MESLEK YÜKSEKOKULU</i>	312.000	1.480.600	1.472.047	472	99
<i>MİMARLIK VE TASARIM FAKÜLTESİ</i>	291.000	0	0	0	-
<i>MÜHENDİSLİK VE DOĞA BİLİMLERİ FAKÜLTESİ</i>	1.143.000	2.847.700	2.750.614	241	97
<i>TEKNİK BİLİMLER MESLEK YÜKSEKOKULU</i>	291.000	937.700	937.286	322	100
<i>HUKUK FAKÜLTESİ</i>	291.000	0	0	0	-
<i>İKTİSADİ, İDARİ VE SOSYAL BİLİMLER F.</i>	291.000	0	0	0	-
<i>İSLAMİ İLİMLER FAKÜLTESİ</i>	1.177.000	2.950.500	2.842.639	242	96
<i>YABANCI DİLLER YÜKSEKOKULU</i>	302.000	237.500	237.294	79	100
<i>LİSANSÜSTÜ EĞİTİM ENSTİTÜSÜ</i>	1.034.000	248.400	222.414	22	90
GENEL TOPLAM	30.843.000	42.029.300	34.265.161	111	82

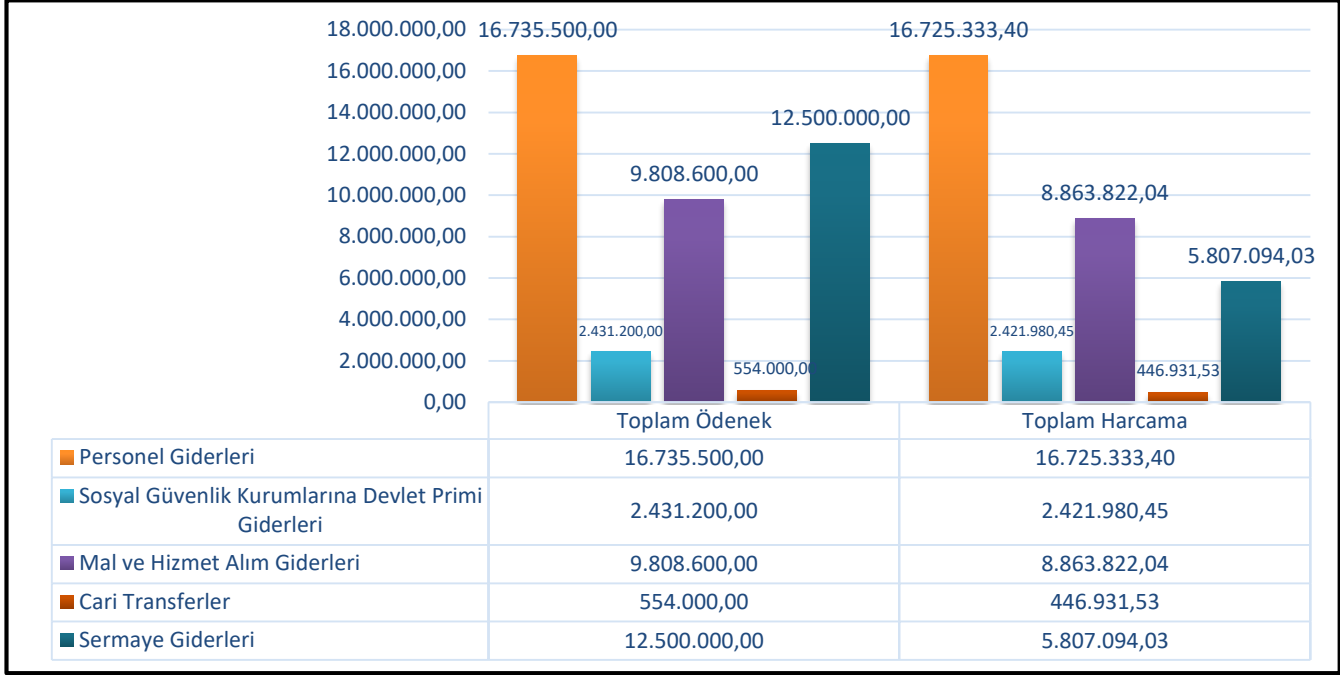
Tablo 27. Ekonomik Sınıflandırmaya Göre Bütçe Giderleri

Kodu	Açıklama	Kurum Başlangıç Ödeneği	Eklenen Ödenek	Düşülen Ödenek	Toplam Ödenek	Bütçe Gideri
01	Personel Giderleri	9.482.000,00	10.256.200,00	3.002.700,00	16.735.500,00	16.725.333,40
02	Sosyal Güvenlik Kurumlarına Devlet Primi Giderleri	1.460.000,00	1.411.100,00	439.900,00	2.431.200,00	2.421.980,45
03	Mal ve Hizmet Alımları	7.146.000,00	2.992.700,00	330.100,00	9.808.600,00	8.863.822,04
05	Cari Transferler	255.000,00	299.000,00	0,00	554.000,00	446.931,53
06	Sermaye Giderleri	12.500.000,00	0,00	0,00	12.500.000,00	5.807.094,03
TOPLAM		30.843.000,00	14.959.000,00	3.772.700,00	42.029.300,00	34.265.161,45

Ekonomik sınıflandırmaya göre ödenek dağılımına bakıldığında en büyük payın Sermaye Giderleri bütçe tertibine ait olduğu görülmektedir. Bu tertibi sırasıyla Personel Giderleri, Mal ve Hizmet Alım Giderleri, Sosyal Güvenlik Kurumlarına Devlet Primi Giderleri ve Cari Transferler takip etmektedir.

Grafik 5. Ekonomik Düzeyde Bütçe Giderleri

Grafik 6. Ekonomik Kod Düzeyinde Ödenek-Harcama Durumu

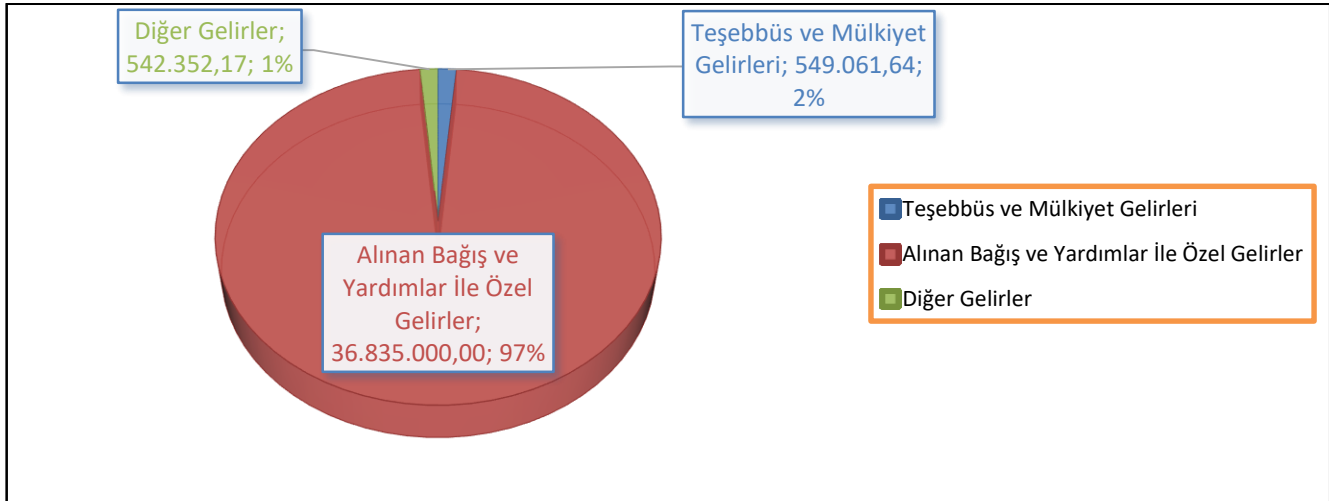


1.2. Gelirler

Tablo 28. 2021 Yılı Gelirleri

Kodu	Açıklama	Bütçe Geliri
03	Teşebbüs ve Mülkiyet Gelirleri	549.061,64
04	Alınan Bağış ve Yardımlar İle Özel Gelirler	36.835.000,00
05	Diğer Gelirler	542.352,17
TOPLAM		37.926.413,81

Grafik 7. 2021 Yılı Gelirlerinin Dağılımı



2. Temel Mali Tablolara İlişkin Açıklamalar

2.1. Giderlere İlişkin Açıklamalar

2021 yılı için Üniversitemize, Program Sınıflandırmasına göre 30.843.000,00 TL ödenek tahsis edilmiştir. Bu ödeneğin 146.000,00 TL'lik kısmını Araştırma, Geliştirme ve Yenilik Programı, 24.085.000,00 TL'lik kısmını Yükseköğretim Programı, 6.612.000,00 TL'lik kısmını ise Yönetim ve Destek Programı oluşturmaktadır. Yıl içerisinde toplam ödeneğe 14.959.000,00 TL ödenek eklenmiş ve 3.772.700,00 TL ödenek düşülmüştür. Bu işlemler sonucunda 2021 yılı ödeneği toplam 42.029.300,00 TL olmuş ve bu ödeneğin 34.265.161,45 TL'lik kısmı harcanmıştır. Bütçe gerçekleşme oranı %81 olmuştur.

2021 yılı için Üniversitemize, Program Sınıflandırmasına göre 30.843.000,00 TL ödenek tahsis edilmiştir. Bu ödeneğin 9.482.000,00 TL'lik kısmını Personel Giderleri, 1.460.000,00 TL'lik kısmını Sosyal Güvenlik Kurumlarına Devlet Primi Giderleri, 7.146.000,00 TL'lik kısmını Mal ve Hizmet Alım Giderleri, 255.000,00 TL'lik kısmını Cari Transferler, 12.500.000,00 TL'lik kısmını Sermaye Giderleri oluşturmuştur. Tahsis edilen ödeneklerden ekleme – düşme bütçe işlemlerinin neticesinde ortaya çıkan toplam ödeneğe ilişkin verilere bakıldığında:

Personel Giderleri: 16.735.500,00 TL'nin 16.725.330,40 TL'si kullanılırken, bütçe gerçekleşme oranı 0,99 olmuştur.

Sosyal Güvenlik Kurumlarına Devlet Primi Giderleri: 2.431.200,00 TL'nin 2.421.980,45 TL'si kullanılırken, bütçe gerçekleşme oranı 0,99 olmuştur.

Mal ve Hizmet Alım Giderleri: 9.808.600,00 TL'nin 8.863.822,04 TL'si kullanılırken bütçe gerçekleşme oranı 0,90 olmuştur.

Cari Transferler: 554.000,00 TL'nin 446.931,53 TL'si kullanılırken bütçe gerçekleşme oranı 0,80 olmuştur.

Sermaye Giderleri: 12.500.000,00 TL'nin 5.807.094,03 TL'si kullanılırken bütçe gerçekleşme oranı 0,46 olmuştur.

Ekonomik Düzeyde Toplam: 42.029.300,00 TL'nin 34.265.161,45 TL'si kullanılırken, bütçe gerçekleşme oranı 0,81 olmuştur.

2.2. Gelirlere İlişkin Açıklamalar

2021 yılı gelirlerine bakıldığında; Teşebbüs ve Mülkiyet Gelirleri, Alınan Bağış ve Yardımlar İle Özel Gelirler ve Diğer Gelirlerin gerçekleştiği görülmektedir. 2021 yılında 549.061,64 TL Teşebbüs ve Mülkiyet Gelirleri 36.835.000,00 TL Alınan Bağış ve Yardımlar İle Özel Gelirler ve 542.352,17 TL Diğer Gelir kodlarında gelir gerçekleşmiştir. 2021 yılı toplam geliri 37.926.413,81 olarak gerçekleşmiştir.

B. Performans Bilgileri

1. Gaziantep İslam Bilim ve Teknoloji Üniversitesi Performans Bilgileri

Tablo 29. Program, Alt Program, Faaliyet, Faaliyet Açıklaması Tablosu

PROGRAM	ALT PROGRAM	FAALİYET	FAALİYET AÇIKLAMASI
ARAŞTIRMA, GELİŞTİRME VE YENİLİK	Araştırma Altyapıları	Yükseköğretim Kurumları Araştırma Altyapısı Kurulması ve Geliştirilmesi	Üniversitemiz bünyesinde Ar-Ge faaliyetlerinin yürütüleceği alanların kurulması hedeflenmektedir. Bu bağlamda araştırma altyapısının kurulması için makine teçhizat alımı, laboratuvar kurulumu araştırma geliştirme amaçlı bina yapım, bakım ve onarımları vb. iş işlemler için ödenek tahsis edilmiştir.
	Yükseköğretimde Bilimsel Araştırma ve Geliştirme	Yükseköğretim Kurumlarının Bilimsel Araştırma Projeleri	Üniversitemiz akademik personelleri ve öğrencilerinin yapacağı bilimsel çalışmalar bu faaliyet kapsamında değerlendirilmektedir. Gaziantep İslam Bilim ve Teknoloji Üniversitesi Bilimsel Araştırma Projeleri birimi kurulmuş ve proje kabulüne başlamıştır.
YÖNETİM VE DESTEK PROGRAMI	Teftiş, Denetim Ve Danışmanlık Hizmetleri	Hukuki Danışmanlık ve Muhakemat Hizmetleri	124 Sayılı KHK ve 659 sayılı Genel Bütçe Kapsamındaki Kamu İdareleri ve Özel Bütçeli İdarelerde Hukuk Hizmetlerinin Yürütülmesine İlişkin KHK uyarınca Hukuk Müşavirliğimiz tarafından Üniversitemizin öğrencileri, diğer kişi ve kurumlarla olan anlaşmazlık ve uyuşmazlıklarında adli ve idari mercilerde üniversitenin haklarını savunmak, üniversitenin tasarruflarının yürürlükteki kanunlara uygun olarak icrasında idareye yardımcı olmakta ve gerekli iş ve işlemleri yürütülmektedir.
		Bilgi Teknolojilerine Yönelik Faaliyetler	Üniversitemiz iç paydaşlarının (idari ve akademik personel, öğrenciler) bilgiye ulaşımının en hızlı şekilde gerçekleştirilmesine olanak sağlayacak her türlü bilgi ve teknolojik edinim bu faaliyet kapsamında değerlendirilmektedir.
		Genel Destek Hizmetleri	Üniversitemiz eğitim hizmeti sunumunda eksikliklere yol açabilecek her türlü durum kontrolü, ilgi alanlarına girmesi kaydıyla; Genel Sekreterlik, İdari ve Mali İşler Daire Başkanlığı tarafından gerçekleştirilmektedir. Bu kontrollere ilişkin giderler bu faaliyet kapsamında değerlendirilmektedir.
		İnsan Kaynakları Yönetimine İlişkin Faaliyetler	Üniversitemiz Personel Daire Başkanlığı tarafından 124 sayılı KHK, 2547 sayılı kanun, 657 sayılı kanun vb. mevzuatlar gereği Üniversitemiz personel planlamasının yapılması; personel atama, nakil, terfi, emeklilik ve benzeri özlük işlemlerinin yürütülmesi; insan kaynağı kapasitesinin artırılmasına yönelik eğitimlerin planlanması ve düzenlenmesi gibi iş ve işlemleri yürütülmektedir.
		İnşaat ve Yapı İşlerinin Yürütülmesi	Üniversitemiz açık ve kapalı alanlarının fiziksel gelişimine yönelik plan, etüt proje, yapım, bakım ve onarım vb. iş ve işlemler bu faaliyet altında izlenmektedir.
		Özel Kalem Hizmetleri	5018 sayılı kanun kapsamında, Üniversitemiz Rektörlük Özel Kalem tarafından yapılacak temsil, protokol, tören, ziyaret, karşılama ve ağırlama vb. harcamalar bu faaliyet altında izlenmektedir.
Strateji Geliştirme ve Mali Hizmetler	Üniversitemiz Strateji Geliştirme Daire Başkanlığı tarafından, Strateji Geliştirme Birimlerinin Çalışma Usul ve Esasları Hakkında Yönetmelik çerçevesinde; muhasebe, bütçe, raporlama, iç kontrol, stratejik plan vb. iş ve işlemler sonucu ortaya çıkacak giderler bu faaliyet kapsamında değerlendirilmektedir.		

		Yükseköğretimde Öğrencilere Yönelik İdari Hizmetler	Üniversitemiz Sağlık Kültür ve Spor Daire Başkanlığı ile Öğrenci İşleri Daire Başkanlığının, öğrencilere yönelik idari işlemleri sonucu ortaya çıkacak giderler bu faaliyet altında izlenmektedir.
YÜKSEKÖĞRETİM	Ön Lisans Eğitimi, Lisans Eğitimi ve Lisansüstü Eğitim	Yükseköğretim Kurumları Bilgi ve Kültürel Kaynaklar ile Sportif Altyapının Geliştirilmesi Hizmetleri	Üniversitemiz envanterine kayıtlı bilgi ve kültürel kaynakların geliştirilmesi, güçlendirilmesi ve artırılması ile sportif alt yapının güçlendirme çalışmaları sonucunda ortaya çıkacak her türlü giderler bu faaliyet altında değerlendirilmektedir.
		Yükseköğretim Kurumları Birinci Öğretim	Üniversitemizde 2547 sayılı kanun kapsamında eğitim öğretim hizmetleri sunulmaktadır. Eğitim öğretim hizmetleri sunumu gereği ortaya çıkacak giderler bu faaliyet altında izlenmektedir.
		Doktora ve Tıpta Uzmanlık Eğitimi	Üniversitemizde Lisansüstü Eğitim Enstitüsü bünyesinde Lisansüstü eğitim faaliyetleri yürütülmektedir. Eğitim faaliyetine ilişkin giderler bu faaliyet altında izlenmektedir.
	Yükseköğretimde Öğrenci Yaşamı	Yükseköğretimde Barınma Hizmetleri	Üniversitemiz Sağlık Kültür ve Spor Dairesi tarafından öğrencilerin barınmasına yönelik giderler bu faaliyet altında izlenmektedir.
		Yükseköğretimde Beslenme Hizmetleri	Üniversitemiz Sağlık Kültür ve Spor Dairesi tarafından öğrencilerin beslenmesine yönelik giderler bu faaliyet altında izlenmektedir.
		Yükseköğretimde Kültür ve Spor Hizmetleri	Üniversitemiz Sağlık Kültür ve Spor Dairesi tarafından öğrencilerin kültür ve spor uygulamalarına yönelik giderler bu faaliyet altında izlenmektedir.
		Yükseköğretimde Öğrenci Yaşamına İlişkin Diğer Hizmetler	Üniversitemiz Sağlık Kültür ve Spor Dairesi tarafından öğrencilerin sosyal alanları, topluluk faaliyetleri vb. yönelik giderler bu faaliyet altında izlenmektedir.

2. Performans Sonuçlarının Değerlendirilmesi

Üniversitemizin 2022 – 2026 dönemi Stratejik Planı tamamlanarak yürürlüğe girmiştir. Stratejik Plan ile birlikte Amaç ve Hedefler belirlenmiş ve 2022 Yılı Performans Programı hazırlanarak kamuoyu bilgisine sunulmuştur. Performans Programına ilişkin Program, Alt Program, Faaliyet, Performans Sonuçlarının Değerlendirilmesi, Alt program hedef ve göstergeleriyle ilgili gerçekleşme sonuçları ve değerlendirmeler, performans denetim sonuçları, Stratejik Planın değerlendirilmesi, Performans bilgi sisteminin değerlendirilmesi ve diğer hususlara ilişkin bilgilere 2022 Yılı İdare Faaliyet Raporunda bu bölümde yer verilecektir.

IV. KURUMSAL KABİLİYET VE KAPASİTENİN DEĞERLENDİRİLMESİ

A. Üstünlükler ve Zayıflıklar

Üniversitemizin mevcut olan güçlü yönleri ve sahip olduğu fırsatlardan en üst düzeyde yararlanması, tehditlerin ve zayıf yanlarının etkisini en aza indirmesi için geliştirilecek stratejilerin belirlenmesi amacıyla iç ve dış paydaşların görüş ve önerilerinden yararlanılarak hazırlanan güçlü ve zayıf yönlerin yer aldığı Tablo 23 aşağıda yer almaktadır.

Tablo 30. Güçlü ve Zayıf Yönler

Güçlü Yönler	Zayıf Yönler
<ul style="list-style-type: none"> Kurucu üniversite olması Akademik ve idari kadronun hem genç ve dinamik hem de deneyimli ve nitelikli personellerden oluşması Birimler arasında koordinasyonun yüksek oluşu Laboratuvar alt yapılarının güçlü olması Akademisyen başına düşen öğrenci sayısının az olması Düzenli, bakımlı ve yeşil bir kampüse sahip olunması Gelişme potansiyeline sahip bir kampüsün bulunması Üniversite yönetiminin yeniliklere açık ve araştırma altyapısını geliştirmeye yönelik olumlu tutumunun olması Kütüphane veri tabanlarının, ilgili bilim alanlarına yönelik sürekli geliştirilmesi Üniversitemizin araştırma altyapı ve potansiyeline sahip olması Üniversitemizde araştırma altyapısı geliştirme ve iyileştirme politikalarının uygulanması Üniversitemizin birçok farklı kültürün bir arada yaşadığı, zengin bir tarihi ve kültürel birikimi olan bir şehirde yer alması 	<ul style="list-style-type: none"> Reklam ve tanıtım eksikliği Akreditasyon sürecini tamamlayan birimlerin eksikliği Üniversite bünyesinde teknokent / teknopark olmaması Üniversitenin şehre uzaklığı ve üniversite çevresinde yeterli yapılaşmanın olmayışı Bilimsel araştırma projeleri koordinatörlüğünün ayrı bir idari ve mali yapılanmasının olmaması ve toplam bütçesinin yetersiz olması Yabancı dil eğitiminin istenilen düzeyde olmaması Her alanda yeterli sayıda öğretim elemanının olmaması Sağlık bilimleri ile ilgili bölümler için gerekli olan bir hastanenin olmaması Uluslararası öğrenci değişim programlarının yeterli düzeyde olmaması Her bir fakülte veya idari binada güvenlik personelinin olmaması, güvenlik personelinin sayısının yetersiz olması İdari ve teknik personel sayısının yetersiz olması Üniversite idari ve akademik personeli için lojman olmayışı Eskimiş ve onarıma ihtiyaç duyulan altyapı Bölgenin ihtiyaçlarına göre sektör işbirliğinin sınırlı olması Üniversiteye ait bir cami ve muhteviyatının bulunmayışı Üniversitemiz tarafından herhangi bir kongre düzenlenmemesi Düzenlenecek olan kongre ve konferanslarda uygun bilişim altyapısına sahip bir salonun ve anlık çeviri için gerekli sistemin bulunmayışı

B. Değerlendirme

Üniversitemiz 2022 – 2026 Dönemi Stratejik Planı hazırlanmış ve uygulamaya alınmıştır. Stratejik Planın hazırlanmış olması, Amaç ve Hedeflerin belirlenmesi izleyen yıllarda değerlendirmelerin daha sağlıklı yapılmasına olanak sağlayacaktır.

2019 yılında kurulan Üniversitemiz; teknolojik altyapı, fiziksel alanlar konusunda sıkıntılar çekmesine rağmen, kurum öğrencileri ve personelleri için uygun bir ortamın yaratılması hususunda önemli çalışmalar yapmıştır.

Üniversitemiz tahsis edilen ödenekleri; etkin, verimli ve ihtiyaçlara hızlı cevap verme anlayışı ile gerekli yerlerde kullanmıştır.

Üniversitemiz, anayasada belirtilen; çağdaş eğitim-öğretim esaslarına dayanan bir düzen içinde milletin ve ülkenin ihtiyaçlarına uygun insan gücü yetiştirilmesi hususunu benimsemekte ve anayasada belirtilen nitelikte insan gücünün meydana gelmesi amacıyla gerekli bütün faaliyetlerin yürütülmesi hususunda azami gayreti göstermektedir.

İÇ KONTROL GÜVENCE BEYANI

Üst yönetici olarak yetkim dâhilinde;

Bu raporda yer alan bilgilerin güvenilir, tam ve doğru olduğunu beyan ederim.

Bu raporda açıklanan faaliyetler için bütçe ile tahsis edilmiş kaynakların, planlanmış amaçlar doğrultusunda ve iyi mali yönetim ilkelerine uygun olarak kullanıldığını ve iç kontrol sisteminin işlemlerin yasallık ve düzenliliğine ilişkin yeterli güvenceyi sağladığımı bildiririm.

Bu güvence, üst yönetici olarak sahip olduğum bilgi ve değerlendirmeler, iç kontroller, iç denetçi raporları ile Sayıştay raporları gibi bilgiler dâhilindeki hususlara dayanmaktadır.

Burada raporlanmayan, idarenin menfaatlerine zarar veren herhangi bir husus hakkında bilgim olmadığını beyan ederim. (Gaziantep- 25/02/2022)

Prof. Dr. M. Nihat HATİPOĞLU
Rektör

MALİ HİZMETLER BİRİM YÖNETİCİSİNİN BEYANI

Mali hizmetler birim yöneticisi olarak yetkim dâhilinde;

Bu idarede, faaliyetlerin mali yönetim ve kontrol mevzuatı ile diğer mevzuata uygun olarak yürütüldüğünü, kamu kaynaklarının etkili, ekonomik ve verimli bir şekilde kullanılmasını temin etmek üzere iç kontrol süreçlerinin işletildiğini, izlendiğini ve gerekli tedbirlerin alınması için düşünce ve önerilerimin zamanında üst yöneticiye raporlandığını beyan ederim.

İdaremizin 2021 yılı Faaliyet Raporunun “III/A- Mali Bilgiler” bölümünde yer alan bilgilerin güvenilir, tam ve doğru olduğunu teyit ederim. (GAZİANTEP 25/02/2022)

Gökmen GÖKÇEK
Strateji Geliştirme Daire Başkanı



GAZİANTEP
İSLAM BİLİM VE TEKNOLOJİ
ÜNİVERSİTESİ

*Biz Gelişerek
Büyüyen Bir
Aileyiz*



+90 342 909 75 00
+90 850 258 98 00

www.gibtu.edu.tr

